

広報

# 25th '82

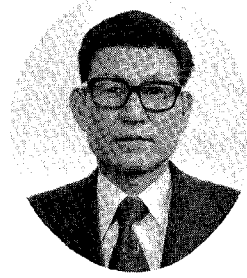
新年号



幸岡保育園

# 新年あけまして おめでどうござります

幸田町長  
磯部 光雄



町民の皆さん明けましておめでどうござります。

昭和五十七年の輝かしい新春を迎え、皆さま方のご健勝とご繁栄を心からお慶び申し上げます。

さて昨年は懸案の新設中学校の敷地造成と、幸田都市公園の造成工事に着手することが出来ました。

又国際障害者年に当り、心身障害者小規模授産施設も竣工し自力更生と障害者の方々の集いの場所が完成し、又農業振興の面ではカントリーエレベーター

も完成しました。

これらは総べて議会を始め町民の皆さんの深いご理解とご協力のおかげであり、心から感謝申上げる次第であります。

幸田町の人口は今や二万六千三百人を超え、概ね毎年六百名の人口が増加しております。それゆえ新旧の住民が、より心のふれあいを高めながら、よき風習伝統を發展させ、一層住みよ

いふるさとづくりを進めることに必要であります。

そこで、特にコミュニティ活動の推進を提唱してまいりましたところ、全学区に各種団体を

含めた推進協議会が組織され、町を美しくする清掃、廃品回収や、交通安全、防犯活動にも積極的に取り組んで頂いております。心を豊かにする文化活動も盛んとなり、特にスポーツは健康づくりと心のふれあいに寄与しつつ、コミュニティ活動の中心となっております。

本年はこれらの活動が一層定

着するよう皆さんとともに努力したいと思っております。

人口の増加と職業、生活の多様化に伴い、都市化と行政需要も多様化増大しております。

町としてはそれらの要望に適切に対応し、公平で納得のゆく町政を推進するため、昨年は特に住民参加集会を始めとする広聴活動に力を入れ、各種団体との懇談会、住民意識調査の結果とご意見を頂いております。より細かな対応に努力致したいと思っております。

今年には町政が施行されて、三十年となります。この幸田町は恵れた自然と先輩方の絶ゆまざる努力と相俟って「人と自然と産業の調和のとれた」総合計画の理念にそって、着実に進展してまいったのであります。町民の皆さん、このすばらしいふるさとを更に發展させるため

一、物を大切に美しいまち

一、交通事故と犯罪のないまち

一、感謝と親切で明るいまち

一、スポーツで心身を鍛え、健康なまち  
一、勤労と、工夫で産業の盛んなまちを目指し、町民一丸となって邁進しようではありませんか。

激動する内外の情勢は一段ときびしく地方公共団体の行財政も年々厳しさを増し、行政改革が要請されております。

行政の合理化と経費の節減に一段と徹し、多様化する町民の要望に適切に対応し、きめ細い住民参加の町政を進めることが町民の要請であり、地方自治の要諦であると受けとめております。

而しながら幸田町においては本年は新設中学校校舎の建設、幸田都市公園の整備事業と、更には新庁舎の敷地造成等、町民永年の要望事業の本格的実施を迎えております。

新農業構造改善事業もスタートします。

併せて継続事業である農村モデル事業、都市下水路、区画整理事業等の推進も図らねばなりません。

快適に住みよい幸田町を建設することは、町民共通の願いであり、また私達町民に課せられた責務でもあります。

## ことしは

イヌ  
戌年

いろはカルタの一枚目は、ご存じ「犬も歩けば棒(ぼう)にあたる。」

これは「物事をなそうとする者は、それだけ災難にあうことも多い」という意味とも、「やってくるうちには、思いがけない幸運に会うこともある」という意味だともいわれています。

今年、戌(イヌ)年。どちらの解釈をとるにしても、慎重な心配りのもとに積極的な努力を惜しまず、「開運間違いなし」といきたいものです。

犬といえば、知恵・勇氣・誠実の代名詞のような動物。「桃太郎」や「花咲爺(はなさかじい)」に登場するのも、そういった犬たちです。また、遠く「日本書紀」には、白犬が倒れた主人を守って餓死するまでそばを離れず、その心を哀れんだ天皇の命で、主人と並べて墓に葬られたという、忠犬ハチ公の先祖みたいな話が記録されています。

そんなはるかな昔から、犬は人間の大切な協力者だったわけですから。いまでも狩猟犬、牧羊犬を

〔3〕

根幹をなすものであります。新しい年を迎え決意も新たに全職員と一丸になって使命感に徹し、英智をしばり揮身の努力を傾けることをお誓いし、町民の皆様のご理解とご協力を切にお願いするとともに、ご多幸を心からお祈り申し上げ新年のあいさつといたします。

幸田町教育長

齊藤 巖



輝かしい昭和五十七年を迎えるにあたって、新年のお祝いを申し上げます。

旧年中は幸田中学校のマンモス化解消のため、町総合計画に基づき、南部に新設中学校の建設を進め、校地造成に着手しました。関係各位のご協力を厚くお礼申し上げます。勤労者体育センターのオープン。中央グラウンドテニスコート夜間照明の設置で町内利用者が日を追って増え、技術の向上、ふれあいの場

として寄与できたこと、また、大会も効率よい運営となりました。

本年は新設中学校の校舎、体育館等の施設整備をはじめ通学路の整備に努力します。

社会教育の各講座は母親を対象としたものが多く、父親を対象としたものがないので、成人学級の開設を予定しています。是非ご参加ください。

社会体育は町民大運動会をはじめ春秋の町民スポーツ大会、諸行事の年間計画をたて実施しています。年度はじめ関係方面と連絡調整をとり立案しますが、諸行事は日曜日に集中して、実施に当ってはご理解とご協力をお願いいたします。

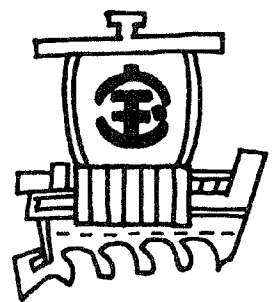
最近の青少年非行はその防止に特效薬なしといわれる深刻な問題ですが、児童生徒に学校生活が楽しく充実したものと成るよう、教職員は生徒指導の方針に共通理解を持ち、校長のリーダーシップのもと、校内研修を行い、資質の向上をはかっています。家庭や地域社会におかれども、ご自身の問題としてご理解とご協力をお願いします。学校教育、社会教育の充実発展に努力し、皆様とともに健やかな人づくり達成を念願して、新年のあいさつといたします。

あけましておめで

とうございませす

幸田町議会議長

加藤 富二



愛知県議會議員

本多 進

幸田町のみなさま、あけましておめでとうございませす。

どなたもよい新年をお迎えになられたことと拝察し、心からお慶び申しあげませす。昨年は、国の内外ともに多

事多難の年であり、特に世界的不況の嵐が吹き荒れる中、

日本国民の努力によつて比較的安定成長をしていた我が国

経済も貿易摩擦により、自主的に調整をせざるを得ない状

況となりました。

また行財政においても、慢

性的財政の赤字克服のため、

行財政の改革にのりだし、当

面公共事業費の削減をはじめ

とする消極的方策をとらざるを得なくなりました。

これ等は私達の暮しや私達郡部の社会的基盤の整備の遅れている地域にとつて誠にその影響は大きく、厳しいものがあります。

今年こそは、このような状態から一時も早く脱却するよう、みなさまとともに力を合わせ努力をしていきたいと思

います。

県議会も、未曾有の財政危機を乗り越え、明るく住みよ

い調和のとれた活力ある県政

推進のために、大いに努力を

いたしたいものと決意を新たに

にするものであります。

皆様がたの、変らぬご支援

とご協力をせつにお願ひ申し

あげますとともに、年の初め

に当り、皆様方の一層のご多

幸をお祈り申しあげませす。

はじめ、新しいところでは盲導犬、救助犬、警察犬などとして優れた能力を発揮しています。

しかし、今日では、犬の主な役目は愛玩用。『ペット元禄』と呼ばれるほどで、犬専用の目薬やビタミン剤、シャンプーまで店頭に並んでいます。

ところで、妊産婦の帯祝いには「戌の日」が選ばれるように、犬は安産・多産の象徴になっています。では、イヌ年生まれの人はどのくらいいるかといま

すと、意外に少なく全国でざつと八百七十四万人（総理府統計局調べ）。日本の総人口を十二支別に分けてみますと、十一番目になります。ちなみに、最も多いのがサル年生まれの人で、約千三十六万人、いちばん少ないのがトリ年の約八百三十六万人です。

そんなわけで、十二支も一種の『生活美学』とみれば、なかなか趣深いもの。犬の特徴にあやかって、ことしもすばらしい年にしたいものですが、「一犬虚に吠（ほ）ゆれば万犬実に伝う」

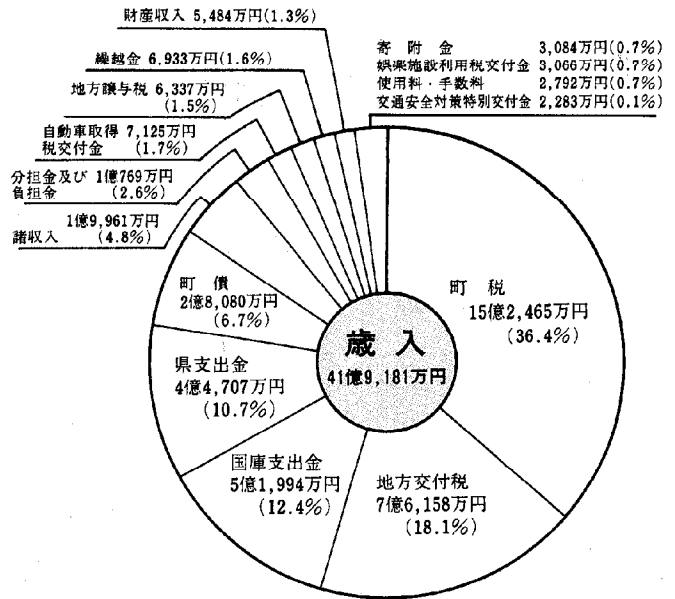
のことわざもあります。

自分の目で事実を見定め、自分の心で判断するように心がけ、軽々しい付和雷同は避けたいものです。

# 幸田町の決算概要

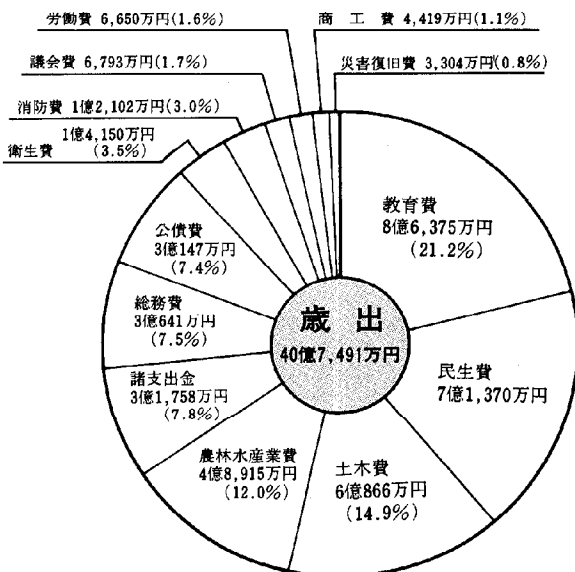
## — 総額50億円の中身 —

一般会計において、歳入のうち、町税などの自主財源は全体の48.1%（前年度42.8%）、地方交付税や国庫支出金などの依存財源は51.9%（前年度57.2%）を占め、また、町債についても必要最少限に止め、6.7%（前年度12.1%）と性質的に好転した歳入決算となりました。



**町税** 町民1人当り **58,000円**

**歳出** 町民1人当り **156,000円**



歳出については、小学校校舎、プールおよび保育園改築、勤労者体育センター関連、老人憩の家などの教育文化資本の充実、および農村モデル事業関連、道路・下水などの生産・流通基盤の整備に重点をおき、その他細部にわたり、効率合理的に執行しました。

# 昭和 55年度

## 性質別歳出の状況 (一般会計)

性 質 別 額	
普通建設事業費 (建設・道路改良等)	16億1,405万円 (39.6%)
人 件 費 (職員給、報酬等)	7億3,222万円 (18.0%)
補 助 金 (補助金、交付金等)	4億2,847万円 (10.5%)
物 件 費 (備品、物品、放費等)	3億9,094万円 (9.6%)
積 立 金 (基 金)	3億1,758万円 (7.8%)
公 債 費 (町債の元金、利子)	3億0,147万円 (7.4%)
扶 助 費	1億8,408万円 (4.5%)
修 繕 費 貸 付 費 補 償 費 持 出 費 維 持 費 投 資 費 災 害 復 原 費	1億0,610万円 (2.6%)

### 概 要

昭和五十五年度の決算内容は九月定例町議会で認定された水道事業会計に引きつづき、先の十二月定例町議会で、一般会計の他、三つの特別会計が認定されました。

町財政の主軸であるところの一般会計においては、「物の安定、景気の維持と雇用の安定、エネルギーの制約への対応と経済社会の発展基盤の培養、行財政の刷新・再建」を基本とする国の経済運営方針を背景として運営され、そ

の決算の概要は次のとおりです。

決算規模は、歳入四十一億九千二百万円、歳出四十億七千五百万円の前年度と比較すると、歳入では二億三千八百万円(六割増)、歳出では一億九千九百万円(四・九割増)となっております。県下の市町村の伸び率(歳入九・七割増、歳出九・九割増)を下回ったとは言え、前年度の伸び(歳入二十七・四割、歳出三十八・二割)を勘案すると順調な規模で町財政が運営されたと思われまます。

その主な要因は、引き続き

町税の伸びが好調で三億二百万円、二十四・七割増(前年度一九・五割)、また、農林、土木、民生、教育施設を中心とした建設事業に対する国県の支出金の伸びが二億八百万円、二十七・三割と大幅に伸びたためであります。

歳入で減少したものの主なものは、寄附金の千九百万円(三十七・七割減)、繰入金五千五百円、諸収入三千八百万円、町債二億円(四十一・五割減)であり、いずれも財政制度面からも健全方向への減少であったものと考えられます。なお歳入の内、税などの

自主財源比率は、四十八・一割(前年度四十二・八割)と好転しました。

一方歳出については、過年および現年の投資的事業を反映して公債費の三十三割増、物件費の三十九・七割増が目につくところであります。

臨時的事業によるものとは言え、起債は将来に与える影響も考慮する時期に来ているものと考えられます。また、庁舎建設基金および財政調整基金への積立てによるものが二百九十二割の対前年度伸び率を示し、将来の事業などに備えたものであります。

(万円)

会 計 区 分	歳 入	歳 出	差 引	
土 地 取 得 会 計	33,155	33,131	24	
国 民 健 康 保 険 会 計	60,685	54,006	6,679	
農 業 共 済 会 計	6,372	3,219	3,153	
合 計	100,212	90,356	9,856	
水 道 事 業	収 益 的	26,717	26,326	391
	資 本 的	8,509	10,622	△ 2,113

### 特 別 会 計

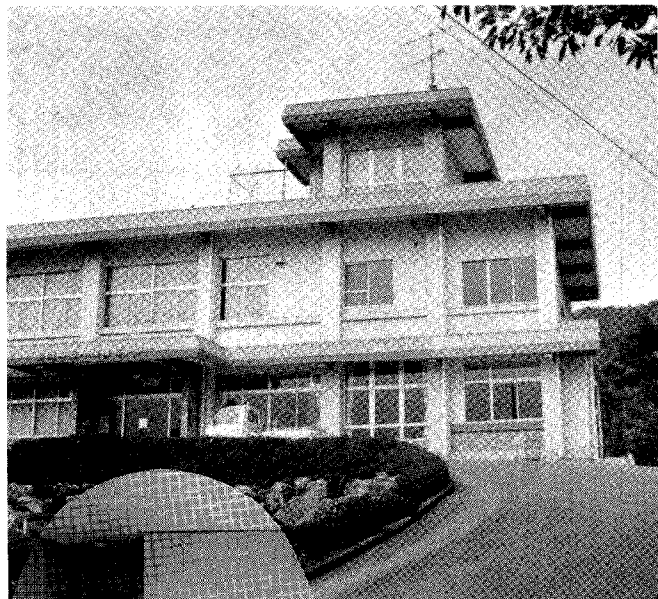
# 12月定例議会

(12月8日～22日)

昭和五十六年十二月定例議会 案、認定事項が、慎重に審議され、十一月八日から二十二日の 十五日間開催されました。

今回の議会では、幸田福祉授産所のページのとおりですが、詳細の設置条例や、昭和五十五年の会計決算を初め十九の議定の議会だよりをご覧ください。

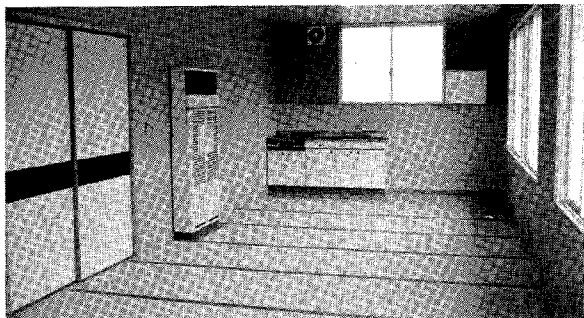
## 幸田福祉授産所設置



昭和五十六年は、国際障害者年でした。本町でも、昭和五十六年の十二月に幸田町心身障害者小規模授産施設（幸田福祉授産所）が完成し、心身障害者の方々に職業訓練・機能回復の場として提供されます。

この施設は、今年の四月より運営されますが、収容人員は十人、利用は無料となっております。宿泊施設がありませんので、通いながら訓練をしていただくものです。

なお、幸田福祉授産所は、深溝（里）にある老人福祉センターと併設になっています。



ふれあいの部屋

藤井・永井さん

人権擁護委員に推薦される

任期の満了に伴ない、人権擁護委員の推薦が諮問されました。今回推薦された方は、藤井祐慶さん（高力）と永井まささん（上六栗）で、両委員とも再任になります。

なお、九月定例議会で先に推薦された小栗幸子さん（岩堀）とともに、法務局長の辞令が出れば、三年間の任期中私たちの人権を守るために活躍していただけます。

### 補正予算・

### 決算について審議

補正予算については、一般会計の二千三百九十三万円を初め、国民健康保険・農業共済特別会計・水道事業会計の補正について審議されました。

なお、昭和五十五年の会計決算についても審議されましたが、詳細については、本号の四・五ページのとおりです。

### 使用料・

### 給付額の改定

次の三項目について、使用料および給付額の改定が、十二月定例議会において議決されました。

#### 葬儀用祭壇の使用料改定

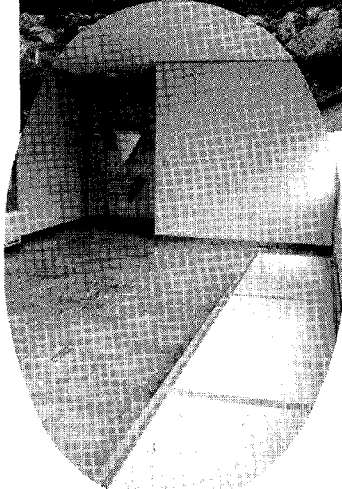
- ・蒲郡市営火葬場、岡崎市斎場、広域斎場やすらぎ苑で火葬を執行した場合の祭壇の使用料 三万円
- ・上記以外の火葬場で火葬を執行した場合の祭壇の使用料 三万五千元

#### 母子健康センター使用料

- ・幸田町母子健康センターで入所分べん（分べん一週間）した場合の使用料 十一万円以内
- たがし双生児の場合は二割増

#### 国民健康保険給付額の改定

- ・被保険者が出産したときに、助産費として十万円支給
- ・被保険者が死亡したときに、葬祭費として三万円支給



作業室

# 人間性豊かなまちづくりの 実現を目ざす幸田町の都市計画

## 皆んなでつくる 「こうた」マイタウン



道路や水路など「まち」に必要な施設の整備よりも都市化の進行が上回り、年を追うごとに環境整備などの建設工事推進が難しくなります。「今よければ、自分さえよければ……」といった近視的視野ではなく、長期的な見地で環境豊かな街づくりを行い、後世に残していくことが私たちの最大の使命です。くま中心の社会となった今日、忘

れてはならないのが人間性を回復するための土地利用であり、施設整備ではないでしょうか。都市計画はこの課題の実現を、あなたと共に目指します。最近の情勢を紹介します

### 市街化区域の見直し

県下の市町村では、昭和五十八年度を目途として、市街化区域の線引き見直しを行ってまいります。幸田町は、昭和六十五年想定人口（約三万六千八百人）を収用するために、四候補地を選び、県と協議をすすめてきました。現況の市街化区域四百四十六分の内にはまだ百分の空地が存在することから今回は幸田高校周辺のみ編入の小規模な見直しになる予定です。

### 土地区画整理事業

「自分たちの街は自分たちの手で」を合言葉に、西三河五町のトップを切って始まった深溝（市場）地区に続いて、組合設立を目ざした準備委員会の組織化が進んでいます。

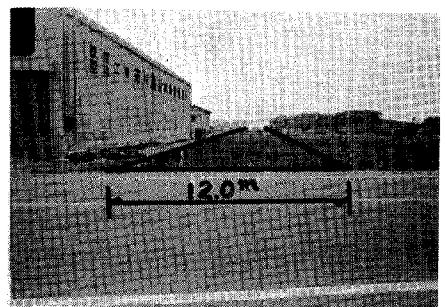


街づくりへの話し合い（幸田駅西地区）

組織名	代表者名	面積
幸田深溝土地区画整理組合	理事長 石川常雄	11.7ha
三ヶ根南準備委員会	委員長 杉浦一三	1.8
里前準備委員会	委員長 黒野一男	5.8
芦谷準備委員会	委員長 山田俊彦	6.8
幸田駅西準備委員会	S56.12.5 委員選任済	10.0

※大草山添地区16haは、「農住型土地利用計画の基本構想」で策定。

### 街路



街路野場横落線 計画延長 620 m

土地価格の高騰や宅地開発が進み、用地取得が大変困難な情勢となっています。土地区画整理事業などの面的事業で生み出していくのが最良な方法ですが、現在は用地買収方式で一路線の重点整備をすすめています。

### 公共下水道

市街化区域の汚水は、現在県が施行中の「矢作川流域下水道（西尾一色沖処理場）」と「蒲郡公共下水道」で処理される計画になっており、幸田町の事業化は流域下水道幸田幹線の着工と合わせた昭和六十年代を予定しています。

### 都市下水路

市街地の雨水排除を目的とする排水施設が、県下では屈指の整備率を誇っています。

### 昭和56年度事業の概要

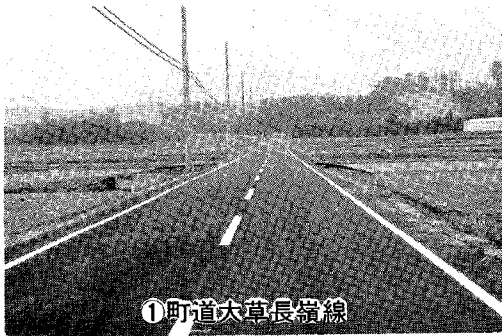
名称	施行箇所	事業費	延長
田多美川幹線	菱池字細井地内	15,000千円	78m
前田川第1幹線	芦谷字要善地内	17,500	82
前田川第2幹線	菱池字荒田地内	10,000	43
中中川幹線	深溝字天王山地内	15,000	53

### 公園

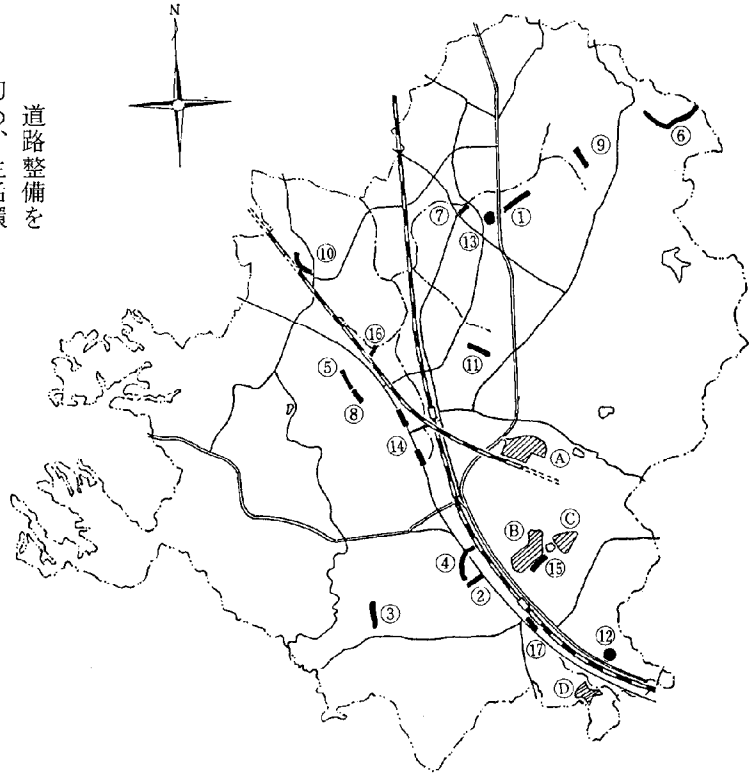
市街化区域内の本格的都市公園としての幸田公園は、五十六年度中に粗造成を行い、五十七年度から国庫補助を受け継続整備をすすめていく予定です。また、五十七年度は地区文化広場事業として青年婦人会館の建設も予定されています。

# 進む環境整備事業

## —56年度の主な土木・土改事業—



①町道大草長嶺線



道路整備を  
初め、生活環  
境の整備が進  
んでいます。

そこで、昭

和五十六年度の主な土木、土地  
改良関係事業について紹介をし  
ます。

### 道路舗装新設工事

①町道大草長嶺線

工事延長 五百七十六m

工事費 千三百十四万円

②町道幸田逆川線

工事延長 百四十m

④町道曲松時近線

舗装面積 二千七百三平方  
m

工事費 七百四十六万円

⑤町道野場上六栗二号線

工事延長 二百十五m

③町道幸田逆川線

工事延長 二百二十二m

工事費 五百十万円

### 橋りよう改築工事

⑫石落橋

橋りよう延長 五・八m

⑥町道福岡竜谷線

工事延長 七百七十三m

工事費 九百五十万円

### 道路改良工事

⑦町道稲葉神山線

工事延長 百二十九m

幅員 六・五m

工事費 八百万円

⑧町道野場上六栗二号線

工事延長 百三十一m

幅員 六・五m

工事費 千五十万円

⑨町道久保田坂崎線

工事延長 二百m

幅員 六・五m

工事費 千百三十万円

⑩町道深山畑線

歩道設置延長 四百十三m

歩道幅 一・五m

工事費 千八百万円

⑪町道竹ノ花銘鍛冶線

工事延長 百六十三m

幅員 六m

工事費 六百七十万円

※その他にも、道路改良工事と  
して、馬乗拾石線(海谷)、岩堀  
野場線(野場)、鍛冶山線(芦谷)  
などが予定されています。

### 歩道設置工事

⑭町道野場上六栗線

歩道延長 二百七十一m

歩道幅 二・五m

工事費 九百七十万円

※芦谷高力線(岩堀)なども予  
定されています。

### 河川改修工事

⑮準用河川足後川

プロック積護岸工事

工事費 千二百万円

⑯準用河川砂川

護岸かさ上工事

工事費 五百九十八万円

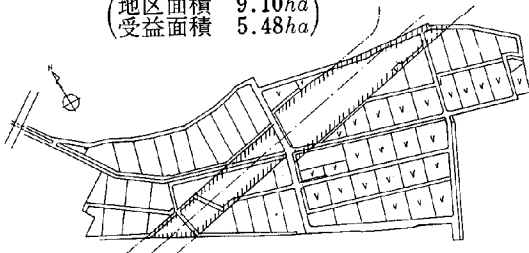


⑫石落橋



### A 芦谷地区計画概要図

(地区面積 9.10ha  
受益面積 5.48ha)



先に発注を終えましたほ場整備事業により、区画形状を始め用排水を分離したこのようなほ場に生まれかわります。



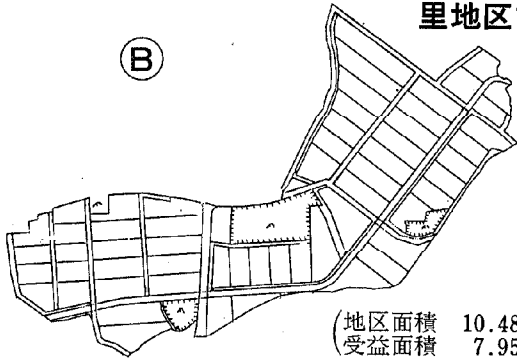
※その他、前田第一幹線(芦谷)、前田第二幹線(岩堀)、田多美下水路(鷺田)などの工事も予定されています。

⑰中川下水路  
ボックス工事延長 五十三尺  
下水路整備工事

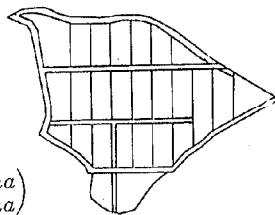
工事費 千三百七十万円

### B 里地区計画概要図

(地区面積 10.48ha  
受益面積 7.95ha)

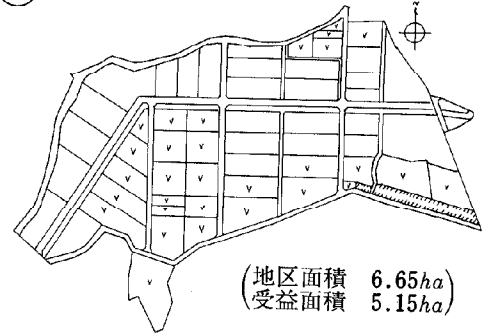


### C



### D 手張地区計画概要図

(地区面積 6.65ha  
受益面積 5.15ha)



## 主要事業執行状況

事業名 (場所)	工事概要	請負額 (万円)	工期 請負業者
林道改良 鷺ヶ峯線 (大草字鷺ヶ峯)	工事延長 340m	300	1/27 ~ 3/0 対馬建設
40 m <sup>2</sup> 防火水槽 (須美字下野)	4m×5m×2.1m 1基	240	1/27 ~ 3/1 豊坂建材
モデル集排 43号 (野場字白石)	工事延長 357.6m	1,000	1/28 ~ 2/28 和幸建設
町道改良(久保田坂崎線) (久保田字蔵前)	工事延長 200m 道路幅員 6.5m	1,130	1/28 ~ 3/0 兵藤組
町道改良(竹花銘鍛冶線) (横落字竹ノ花)	工事延長 162.6m	670	1/8 ~ 2/27 竹内建設
舗装 福岡竜谷線 (長嶺字柳沢)	工事延長 773m 舗装面積 3,293m <sup>2</sup>	950	1/28 ~ 2/0 吉良建設
舗装 (野場赤川線) (野場字榎木)	工事延長 570m	280	1/1 ~ 3/3 (株)渡辺組
都市下水路 中中下水路 (深溝字天王山)	工事延長 53.1m	1,370	1/28 ~ 3/0 石原組
橋りょう整備(石落橋) (深溝字仲一木)	橋りょう延長 5.8m 幅 4.0m	540	1/28 ~ 3/0 村越建設

56年11月24日~56年12月9日入札分

昨年十二月七日に開催された臨時総会において、多くの議案が慎重に審議され、全議案とも一、幸田土地改良区定款の一部

可決されました。

改正  
一、昭和五十五年度の事業報告  
ならびに収支決算(一般会計・特別会計など)  
一、新たな土地改良事業の施行  
一、昭和五十六年度一般会計補正予算

## 幸田土地改良区 臨時総代会開かれる



# 一年の計は元旦にあり 交通安全を誓おう

新年明けましておめでとございます。国民皆免許、大量交通社会といわれる現在では、絶えず交通事故の恐怖にさらされています。今年も、無事故で過ごせるよい年であるようにと、皆さん願っていることでしょうか。

昔から、「一年の計は元旦にあり」といわれています。他人にめいわくをかけない優しい思いやりと、譲りあいの心すなわち交通ルールを正しく守り、この一年間を無事故無違反で頑張りましょう。

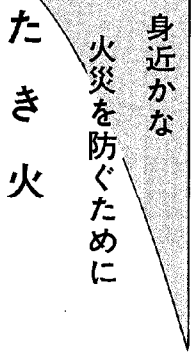
## 新成人に、自覚をもって

成人おめでとございます。やっと大人の仲間入り、お酒を飲めるようになったといっても飲酒運転をしていたのではなにもなりません。

### みんなて誓おう

飲酒、暴走運転はぜつたいたしい！

飲酒運転者・スピード狂を見かけたら注意する勇気を持つて

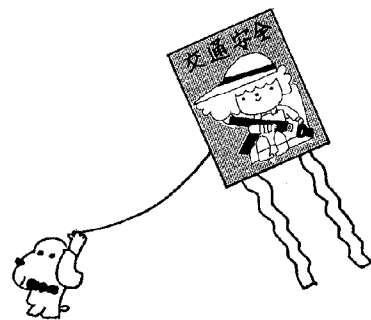


## たき火

たき火から火災になった原因として特に多いのが、飛び火です。火の粉は、百以上も飛ぶので、たかがたき火ぐらいでと侮めることは危険です。たき火をする場合の注意事項や、届け出については次のとおりです。

- ◎ 努めて焼却炉などを使い、炎や火の粉が立ち上がらないようにする。
- ◎ 一度にたくさん燃やさない。
- ◎ 消火器や水バケツなどの消火用具を準備しておく。

ほしいものです。自覚をもって安全運転に心がけてください。



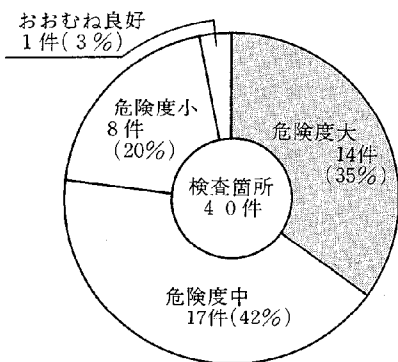
- ◎ 風の強いときや、火災警報が出ているときはしない。
- ◎ 広くてまわりに燃えやすいものがない場所を選ぶ。
- ◎ 必ずそばでついて監視する。
- ◎ 子供の火遊びに注意する。
- ◎ 消火したと思っても、もう一杯の水をかけて完全に消火する。
- ◎ たき火の中にスプレーなどの空カンやふたの閉まっているビンなどは、絶対に入れない。
- ◎ 廃材などを大量に燃やすときは近所の了解を得るとともにあらかじめ消防署に届け出る。
- ◎ 木造建物密集地でのたき火はどうしても必要なとき以外は努めてやらない。

# 1/3は危険な塀

## 豊坂学区通学路沿いの コンクリート塀点検結果

昨年十一月二十四日から二十五日にかけて、豊坂学区の通学路沿いのブロックを点検したところ、倒壊の危険度があると予想される箇所が多数発見されました。特に、比較的築造した年の古い塀が大半を占めています。危険度中以上の塀は、災害時に児童の安全確保を図るためにも、早急に補強・改修を行いましよう。

### ○点検実施結果（四十件）



- 融資制度  
ブロック塀などを十分安全なものに改修する場合、工事費を融資する制度があります。
- 融資取扱金融機関  
・住宅金融公庫
- 貸付区分  
・住宅改良
- 融資条件  
・限度額 改良工事に要する費用の七十割以内でかつ二百七十万円以内
- ・金利 年六・〇割
- ・償還期間 十年以内で元金均等返済（ボーナス払いの併用も可）

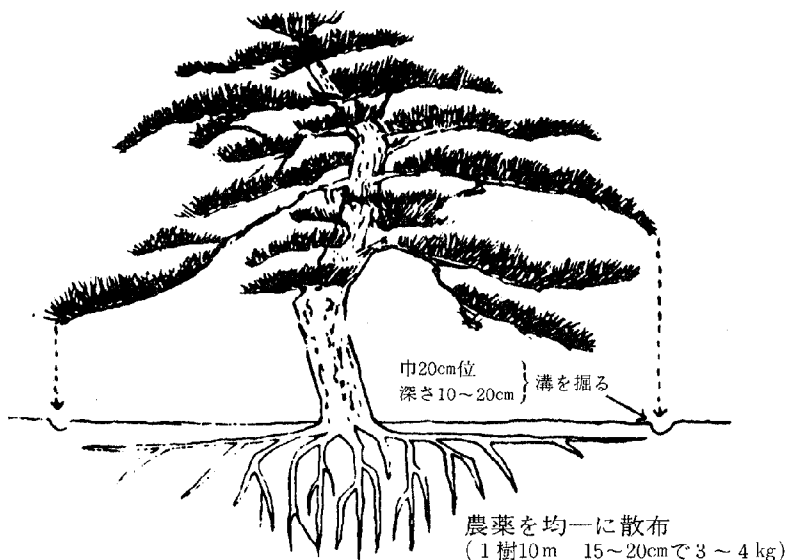
### ○補強・改修相談先

点検補強指導員  
長谷建築事務所 長谷 宏  
幸田町大字菱池字錦田十七  
☎二一〇二七七  
有 一五〇四五

# あなたの大切な松を 松くい虫から守ろう

松くい虫による被害が増加し、今では公園を初め、身近な場所まで発生しています。被害をくい止めるには、みなさん一人ひとりの駆除と予防が必要です。被害木の発生している山林所有者の方は、可能な限り自主駆除に努めてください。

また予防方法としていろいろな手法がありますが、ここである程度効果を上げた薬剤と、使用方法を紹介しますので、予防対策の参考にしてください。



- 農薬名**
- ・ダイシストン
  - ・粒剤
  - ・エカチンTD
- 散布量**
- 高さ約十メートル、直径十五〜二十センチで約三キログラム
- 防除方法**
- 使用書をよく読んで散布しましょう。
- 留意点**
- ①マスクを必ず使用
  - ②素手で散布しない
  - ③池、川など

## 勤労者住宅資金融資

勤労者の方で、「家を新築あるいは増築」または、「住宅を建てる土地を取得しよう」と計画されている方々に、町では「住宅資金のあっせん融資」を行っていますので、ご希望の方は利用してください。

申込資格	町内に3年以上居住、または町内企業に引き続き3年以上勤務の方	
融資対象要件	宅地取得	町内に土地を有しないで5年以内に住宅を新築しようとする方
	住宅新築	住宅を所有しないで、1年以内に住宅を新築しようとする方
	住宅増築	既存住宅の増築（既存住宅を含めて165㎡まで）
資金用途	宅地の取得または住宅の新築・増築に要する資金	
融資限度額	300万円（前年収入額の範囲内）	
期間	据置3か月以内で10年または15年以内	
融資利率	10年——6.0%・15年——6.3%	
連帯保証人	町内居住者 2名	

詳しくは、役場産業課へ

## 公害防除施設整備資金 利子の補給補助金制度

**目的** 中小企業の公害防除施設整備資金の融資の円滑化

**対象** 町内の工場などの施設からの公害防除のため、商工振興資金の融資事業

**補助費** 対象額は三百万円まで

**期間** 三年間

**業課へ** 詳しいことについては役場産業課へ

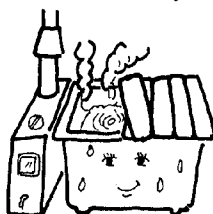
- へ流れないようにする
- 作業手順**
- ①幹の回りを清掃する
  - ②幹より二センチ（根先き部分）の処に円形の溝を掘る
  - ③農薬を均一に穴の中に約四分の三を散布し、残り四分の一を樹の周囲に散布する
  - ④穴を埋め、たっぷりかん水させる。

## 暮らしのアイデア

### お風呂

暖かなお風呂にはいるのが、とても楽しい季節です。風呂が沸いたら、つきつきに間をあけずにはいりましょう。

ポリ浴槽では、二時間たつと湯がさめてしまいます。浴槽にふたを使用すれば、さめにくい効果があります。



年金アラカルト ⑬

死亡一時金

保険料を、三年以上納めた人が老齢年金や障害年金など、いづれの年金も受けずに死亡された時に、その遺族の方に支給される一時金です。

支給金額

下表のとおり

※付加保険料を三年以上納付している場合は、さらに八千五百円加算されます。

受けられる遺族の範囲

死亡一時金を受けられる遺族の範囲は、死亡当時生計を

支給金額

(納付済期間)	死亡一時金
3年以上20年未満	23,000円
20年～25年未満	28,000
25年～30年未満	36,000
30年～35年未満	44,000
35年以上	52,000

支給制限

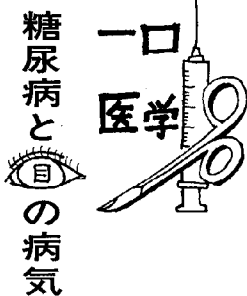
死亡一時金と遺児年金・寡婦年金および母子年金を受けられる権利が、同時に発生した場合は、選択によりどちらか一方が支給されることとなります。

- 同じくしていた次の方です。
- ①配偶者 ②子 ③父母
  - ④孫 ⑤祖父母 ⑥兄弟姉妹

還付を受けるための申告はお早めに

昭和五十六年分所得税の確定申告の期間は、二月十六日から三月十五日までです。しかし、税金の還付を受けるための確定申告は二月十六日より前でも受付けています。

サラリーマンで、雑損控除、医療費控除、住宅取得控除などを受けることができる人、年中途で退職し、その後就職しなかったため年末調整を受けなかった人などは、確定申告をする



糖尿病と目の病気

糖尿病は「まず目にくる」といわれるほど、目の合併症が多いのです。

よく知られているのは、糖尿性網膜症、網膜というのはカメラでいえばフィルムに相

当する大切な膜ですが、これを養っている毛細血管に糖尿病病としての変化が起り、出血を起こしていると失明してしまいます。目がおかしいので眼科医のところへ行き、眼底に糖尿病の変化がみつかった内科に紹介される例は少なくありません。

く、急いでメガネをつくりなおしたのに、すぐ度が合わないくなる場合があります。糖尿病性白内障もあります。「老人性」に比べて、進行の速いのが特徴で、子供でも起こります。

どうも視力がおかしい、というときにはまず眼科医、次いで内科医の検査を受け、糖尿病の有無や病気の進み具合をチェックしてもらうことです。

外国人の皆さんへ To Alien Residents

外国人の方も国民年金に加入しましょう!  
You will also be insured under the National Pension.

今年より国民年金へ外国人の方も加入できることになり、厚生年金などの被用者年金制度に加入していない20歳～59歳までの方は、日本人と同様に、強制加入となりました。

また、被用者年金制度に加入している人の配偶者や、厚生年金などから年金を受けることができる人とその配偶者などは、希望により加入することができます。

ただし、国民年金に加入して60歳までの間に、厚生年金などの被用者年金の期間を合算しても、老齢年金または通算老齢年金をもらえるだけの年数を満たさない場合は、希望により国民年金を脱退できます。

詳しくは、役場住民課へ。

ことにより税金の還付を受けることができます。忘れず、またお早めに、申告をしてください。

納税証明書の請求は 二月中旬までか 四月以降に

二月中旬以降は、所得税確定申告関係で混雑し、即日交付できなかつたり長時間お待ち頂くことがありますので、請求時期についてご協力ください。

57・58年度 入札参加資格審査 申請受付

幸田町が発注する昭和五十七・五十八年度中の工事・製造の請負、物件の買入れ、その他契約に係る指名競争入札に参加する者の、資格などの申請を、二月一日～二月二十八日までの間受け付けます。詳しくは、二月号でお知らせします。

# 今日の給食は

## カツカレーだよ

### 1月22日 全国統一献立の日

一月二十二日(金)は、日本の最北端、礼文島から最南端の八重山列島の小・中学生が、皆んな同じ献立で給食を食べる日です。

これは、同じ年代の子どもたちが皆んな一緒に楽しい学校給食を食べ、心を一つに正しい食習慣を学ぶことが目的です。

#### 給食の内容

- ・カレーシチュー
- ・カツカレーにして食べます
- ・おひたし
- ・ほうれん草のピーナツ和え
- ・ブラマンジェ
- ・フランス語の「白いお菓子」という意味。牛乳と生クリームをたっぷり使ったデザート

#### ご寄贈

- 老人福祉センターへ
- ・座椅子 十脚
- ・山本 立治様(永野)
- ・かたたたき、青竹ふみなど
- 幸田中学校三年七組様

#### 夜間歯科緊急当直医

今月号から、木曜日の夜間(午後六時～午後九時)歯科緊急当直医を掲載します。

1月7日 大河内歯科(福岡町)  
14日 大和田歯科(鴨田町)  
21日 小川歯科(美合町)  
28日 大場歯科(父右門町)

### 幸田の植物⑧

## クログネモチ

クログネモチは、日本では茨城県・福井県以西の暖帯・亜熱帯に分布し、海岸に近い地方に多く生育しています。

幸田町では屋敷林や神社・仏閣の境内に、昔から保護されてきた巨樹が各所に見られ、中には胸高囲三・九尺のものや樹高二十七尺のものもあります。



六 栗 地 内

### 岡崎県民 サービスコーナー

#### 1月の催し

- 1/3～5 安城(桜井)の凧展
  - 6/11 南知多の観光展
  - 12/18 森林公園写生作品展
  - 22/29 岡崎の石工品(卓上灯 籠など)ミニ展
- 各種相談コーナー  
ふれあいの街シビコ3番街三階  
岡崎市康生通西二丁目

### 愛知こどもの国

#### 1月の催し

- 1/2 ジャンボカルタとり大会
- 1/3 はねつきをしよ、午前十一時～午後二時
- 1/10 たこあげ大会 正午～午後三時



雌雄異株の常緑広葉樹で、葉や若枝が黒みをおびているところから、この名がついたという事です。実はその年伸びた枝につき、秋には赤く熟して野鳥の絶好なえさとなります。

材質は白くやわらかなので特殊な細工物などに使われませんが、一般には用途が少く、実が赤く美しいので庭木に用いられます。昔この木から「とりもち」を採ったといわれますが、「とりもち」はモチノキやイヌツゲの方が収量が多く、品質もよいので、クログネモチからの採取は少ないです。

愛知県が県の木を選定したとき、クログネモチは第二位で、準県の木ということになりました。それ以後、学校や公共用地などに植えられることが多くなりました。昭和五十三年には、安城市榎前のクログネモチが県の文化財に指定されました。樹形の整った由緒のある木で、胸高囲三・一四尺、樹齢三百年以上と推定されています。県内では瀬戸・江南・大府の各市で市の木に選び、郡内の額田町でも町の木に選定されています。

なお、幸田町では通常モチノキといわれているものが二種ありますが、大きな木になり、木の皮が白っぽく、葉が広くだ円形で、やや薄いものがクログネモチです。

# 私の健康法 シリーズ⑨

## 心を開くゲートボール 交歓会



山中能郎さん 妻子(大草)  
たつみさん

「あつ、はいつた。はいつた。」と跳び上がった喜ぶ山本さん。最初わたしなんかと違って出合った家内も今はスティック片手に球を夢中になって追っている。大草寿会のゲートボールの練習は毎週月、水、金の三回正楽寺近くで会員二十五、六名、年齢は六十六歳から八十歳で行っている。

会の初めは五十五年六月から大草高力合同で始まり、今は大草のみでやっているが、月一回高力、大草、鷺田、東部、新田と会場を持ち回りでむしろを敷き、お茶を飲みながら交歓会を開いている。

造り、たき火をしながらやっているが、球が第一ゲートを通り、中には跳び上がる人や、大声を張り上げる人もいます。ゲートボールをやってよかつたことは、会員同志が心を開き、みんなで会を運営していること、運動することによって腹が減り、食事がおいしいこと。練習中大声を出したり、喜んで跳び上がったりでストレス解消になったこと。練習の定期化で生活リズムができ、体調に大変よいことなどをあげることができる。さあ、きょうも練習にいきましょう……。

冬は寒いのでコートに囲いを

### 文化協会行事

#### 郷土史研修会

最近、坂崎、大草で郷土史などが発刊され、町民の方々の関心を集めています。

今回、郷土史などの発刊についての研修会を開きます。

とき 一月二十日(水)  
午前九時半  
ところ 中央公民館 中ホール  
講師 坂崎郷土史、大草風土

記の発刊に関与した方  
会費 無料  
文化協会員以外の方もご参加  
ください。

#### 短歌教室

とき 一月十四日(木)  
午後〇時半～午後三時  
ところ 中央公民館第二会議室  
講師 三重県四日市歌人会  
主催 細沢 吉弘 先生

出席される方は、筆記具をご持参ください。

### 青年団行事

#### フォークダンス

とき 一月十三日、二十日  
午後七時半～午後十時  
ところ 中央公民館 中ホール

#### 婦人会行事

第三回卓球大会  
とき 一月十六日(土)  
午前九時

ところ 勤労者体育センター

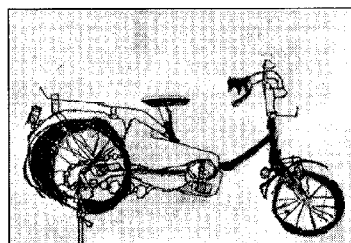
## ちびっ子画伯登場 (わしだ保育園)



なるせ ひろまさくん(三歳)  
今にも動きだしそうな三頭の牛です。散歩で見た牛の印象をかきました。



いしかわやすたけくん(四歳)  
大きな角、するどいつめを持った強い牛が、のびのびとかけました。



なるせ のりひろくん(五歳)  
大好きな自転車を、細かいところまでよく見てかけました。

### 坂崎学区ジョギング大会

十二月十三日、坂崎学区の百名近い親子が、木枯らしの吹く中を、さわやかな汗をかきながら、ジョギングを楽しみました。



### 消費生活講座終わる

12月21日、年間10回にわたり開催された講座が終わりました。今年は、婦人会三ヶ根教室の方々を中心に開かれ、消費生活に役立つ知識の提供が図られたことと思います。



### 婦人バレーボール大会で岩堀優勝

第6回のバレーボール大会で、岩堀チームが優勝しました。なお、2位は芦谷チーム、3位は里と鷲田チームです。

## 第13回

# 町民スポーツ大会結果

### 卓球

男子 優 岩間節男 準 野田英樹  
女子 優 岩瀬準子 準 三浦由希子

シニア男子 優 竹腰明往 準 加藤紘治

シニア女子 優 平野恵美子 準 羽根測信子

団体 優 横落A 準 岩堀A

ベテラン男子 優 星野正行 準 田中直正

ベテラン女子 優 村雲朋子 準 岩瀬晴香

### バドミントン

男子 優 伊藤敏彦 準 本多章  
女子 優 水上美年子 準 半仁田はるみ

家庭婦人 優 山口勝子 準 藤井育乃

混合複 優 本田・水上組 準 渡辺・藤井組

### 硬式テニス

男子 優 鈴木重喜 準 横山精光  
女子 優 岩月香代子 準 本田喜美子

男子複 優 西江・鈴木組 準 佐藤・横山組

女子複 優 志賀・松山組 準 上野・本田組

### 早朝野球

優 商工会 準 メッツ



優は優勝 準は準優勝

### 軟式野球

優 六栗 準 岩堀

### ソフトボール

優 坂崎A 準 高力A

### バレーボール

男子 優 ソニー幸田 準 里  
女子 優 岩堀A 準 里A

### 軟式庭球

一般男子 優 佐々木・西組 準 稲吉・春日井組

一般女子 優 渡辺・石川組 準 本多・中川組

シニア男子 優 川口・鈴木組 準 佐々木・川島組

シニア女子 優 梅田・水野組 準 青山・稲吉組

### 成人病健診

保健課

と き 1月11日(月) 午前10時～11時半  
 ところ 母子健康センター  
 内 容 (1)血圧・検尿  
 (必要に応じて精密検査実施)  
 (2)糖尿病精密検査(希望者)  
 ・朝食を取らずに9時半までにおこ  
 してください。

受診料 無料  
 ※健康管理手帳のある方はご持参ください。  
 ※15歳以上、特に40歳を過ぎたら年に一度は受  
 診しましょう。

### 3種混合予防接種

保健課

対象者  
 ○54年2月1日～54年9月30日出生児(初回)  
 ※3～8週の間隔で接種してください。  
 ○第1期完了接種後、18か月以上たっている  
 幼児  
 ○接種もれの幼児  
 会場 母子健康センター

月日	曜	対象学区	受付時間
1月12日	火	坂崎、幸田、中央	午後2:00～3:00
1月19日	火	荻谷、豊坂、深溝	午後1:30～2:30

### 不用犬引取

保健課

(毎月第1、第3木曜日)  
 1月7日 } 役場裏庭へ午前11時までにつれてき  
 21日 } てください。  
 2月4日 }

### 老人福祉センター行事

住民課

文化協会芸能訪問 1月12日 民 踊  
 19日 詩 吟  
 健康相談 毎週火・木・金曜日

### 今月の納税

税務課

町県民税 第4期分  
 国民健康保険税 第4期分  
 納期限 2月1日

### 成人式のご案内

教育委員会

と き 1月15日(金) 午前9時～  
 ところ 幸田町中央公民館中ホール  
 受付時間 午前8時半～8時50分(時間厳守)  
 ※服装は簡素なものでお願いします。

### 歩け歩け運動

教育委員会

と き 2月21日(日) 午前9時～午後2時  
 ところ 坂崎学区一円  
 集合場所 坂崎小学校校庭  
 対 象 健康な方ならどなたでも歓迎します。  
 内 容 自然と文化を訪ねながら歩く  
 持 ち 物 弁当と水筒



お

知

ら

せ

### 消防出初式

消防署

と き 1月17日(日) 午前9時半より  
 ところ 幸田中学校校庭

### 危険物取扱者試験

消防署

試験の種類 乙種第4類 第6類 丙種  
 願書受付日 1月11日(消防本部受付)  
 試験日 2月7日

幸田町から  
 自動販売機による  
 悪書を追放しましょう

幸田町青少年問題協議会

## 役 場 2-1111 (代表)

土 木 課 内線35～37・50 有線2 3 2 7  
 [夜間2-1116] 有線6 5 8 1  
 消 防 署 内線51～53 有線3 1 1 9  
 [直通2-3821] 有線6 5 6 5  
 水 道 課 内線28・29 有線2 4 5 0  
 [夜間2-1117]  
 ポンプ場2-1890 有線5 8 8 0

議会事務局 内線46・48 有線2 4 5 1  
 [夜間2-1118] 有線6 6 0 1  
 教育委員会  
 事務局 内線24～26 有線2 0 2 8  
 [夜間2-1114]



# 相談コーナー

## 行政相談

総務課

と き 1月20日(水) 午前9時～正午  
 ところ 中央公民館 第5会議室  
 相談員 横井一夫 自宅☎2-0364

## 法律相談 (無料)

住民課

と き 1月9日(土) 午前9時～正午  
 ところ 中央公民館 第1会議室  
 相談員 弁護士 村越 健  
 (受付は午前11時まで、予約は住民課戸籍係  
 まで、お申込みください。)

## 心配ごと相談

と き 毎週水曜日 午前9時～正午  
 ところ 中央公民館 第5会議室  
 相談員  
 1月13日 谷川一枝、山田秀男  
 20日 岩瀬斐子、日高恒夫  
 27日 兼原精一、黒野 正、渡辺一雄  
 2月3日 野沢和子、小林喜久枝、永井まさ  
 ※相談日は電話による相談もできます。  
 ☎ 2-1111 (内線20)

## 身障者相談

1月は休ませていただきます。

## 母子家庭相談

と き 毎週月・水曜日 午前10時～午後5時  
 受付 住民課社会福祉係  
 相談員 愛知県母子相談員 長谷美代子

### 幸田町犯罪状況

11月	侵入盗	車両関係盗	その他	計
件数	1	7	6	14

### 幸田町交通事故概況

11月	死亡	重傷	軽傷	小計	物損	合計
人数	0	0	9	9	-	9
件数	0	0	7	7	41	48

## 役 場 2-1111 (代表)

総 務 課 内線14～16 有線2026  
 [夜間2-1112]  
 企 画 課 内線45 (電算54) 有線2458  
 管 財 課 内線38  
 税 務 課 内線20～22 有線2027  
 有線6591

## 「わが家の家計簿」 体験談募集

貯蓄推進会

あなたが家計簿を通じて体験、感じられたことを文章につづってみませんか。

募集期間 2月28日まで

応募方法・原稿400字詰用紙 5枚以内

- ・原稿には、住所、氏名、年齢、職業、家族一覧、家計簿記帳年数、電話番号を記入

- ・封筒には、「家計簿体験談」と明記

- ・応募作品はお返ししません

- ・入選作品の著作権は主催者に帰属

送 り 先 愛知県貯蓄推進委員会

〒460 名古屋市中区三の丸3-1-2

日本銀行名古屋支店

〒460 名古屋市中区綿2-1-1

お

知

ら

せ

## 第24回 愛知県職業訓練展

愛知県

と き 2月6日(土)～7日(日)

午前10時～午後4時

ところ 岡崎職業訓練校

主 催 愛知県・愛知県職業能力開発協会

内 容 ・訓練生の作品展示および即売

・職業訓練事業の紹介

## 国の進学ローン案内

金融公庫

高校・大学などに進学されるための資金を必要とする方を対象に融資いたします。

融資額 1世帯 50万円以内

金利 年8.3%

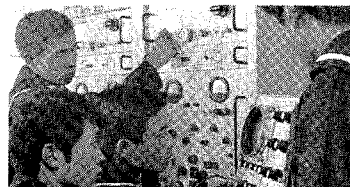
取扱い期間 4月30日まで

取扱い窓口 国民金融公庫、銀行、信用金庫、信用組合、農協、漁協など

※詳しくは、国民金融公庫岡崎支店進学ローン係 ☎0564-24-1711

## 自衛官募集

総務課



詳しくは、総務課または、自衛隊岡崎出張所へ。

☎0564-

21-7307

当直医

診療時間 (午前9~12時・午後2~6時)
1月1~3日は12月号で掲載

Table of on-call doctors for January 10, 15, 17, 24, and 31. Columns include date, department, hospital name, and doctor's name with phone number.

なお、歯科は岡崎歯科医師会館(岡崎市六供町三本松 ☎0564-21-0501)で診療
時間:午前9時~11時30分
保険証を持参してください。
診療時間内に受けてください。

母子健康センター行事

Table of Mother and Child Health Center events. Columns include date, day of the week, event name, time, and notes.

乳幼児健診・妊婦健診には母子健康手帳を必ず持参ください。

人口動態

(昭和56年12月1日現在)

Table of population statistics for December 1, 1981. Includes total population, sex distribution, births, deaths, and migration.

戸籍異動

おめでとございます(38名)
(順不同)
十一月一日~三十日届出
出生児 出生区
菅井 直 茂幸 敏明 六栗
父 達彦 大草

- List of names for the household registration change, including 山本, 都築, 稲垣, etc.

- List of names for the deceased, including 齋藤, 長谷, 朝岡, etc.

おくやみ申し上げます(14名)

- List of names for the bereaved, including 杉田, 堀, 吉野, etc.