

発行・幸田町役場 愛知県額田郡幸田町大字菱池字黒方11番地  
 編集・企画課 ☎2-1111 (有)2458 印刷・岡田印刷所

人口動態

(昭和56年8月1日現在)

総人口	26,204人
内男	13,046人
内女	13,158人
世帯数	6,874戸
出生	38人
死亡	9人
転入	39人
転出	48人
出生(7月中の移動)	男20人 女18人
死亡(7月中の移動)	男4人 女5人
転入(7月中の移動)	男20人 女19人
転出(7月中の移動)	男24人 女24人



▲中央運動場にて

## ゲートボールで若返り

### 主な内容

- 2～3 P ご存知ですか国保
- 4～5 P 駅西自転車駐車場完成  
懇談会の内容
- 6～7 P 市街化地域の見直し  
家庭菜園アンケート
- 8～9 P 交通安全、火災予防
- 10～12 P カメレポ、幸田の植物
- 13～16 P 長寿者番付、お知らせ

最近では、全国的に、お年寄りの方のゲートボール熱が高まっています。幸田町においても、老人福祉センターにゲートボール場を設置しております。また、各区においても場所をくふうして、練習している光景を多く見るようになりました。

9月15日は敬老の日です。多年にわたり社会や、幸田町を築いてこられたお年寄りを、敬愛する気持ちを大切にすることはもちろん、お年寄りの生きる喜び、健康増進の場を地域、家庭でつくりましょう。

# みんなで支える国民健康保険

## ご存知ですか国保のしくみ

五十五年度幸田町の国保（国民健康保険）総医療費は、六億八千四百万円を上まわりました。医療費は年ごとに増え続けています。医療費が増えると、みなさん方の生活にまで影響しますし、国保財政もきわめて苦しくなります。

そこで、国保についてみなさんに知っていただきたいと思えます。

### 国民健康保険とは

誰でも健康で明るい生活を送りたいと思つていますが、時には病気がかかったりケガをすることもあります。

こうした万一の場合に医療費の負担を軽くし、安心して治療が受けられるようにつくられたのが健康保険です。

健康保険には、会社が行う健康保険、公務員の共済組合、日雇健康保険、船員保険などがありますが、これらの保険のい

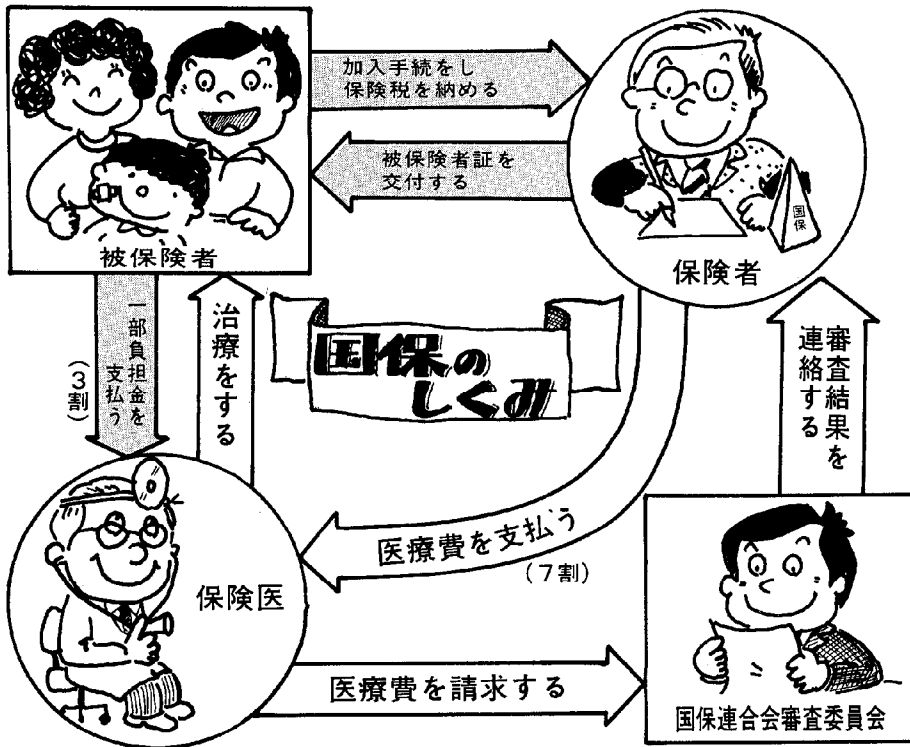
表 (1)

所得割	資産割	均等割	平等割
前年総所得金額× $\frac{3.82}{100}$	土地・家屋にかか る固定資産税額 × $\frac{27.6}{100}$	加入者一人当り 七、八〇〇円	一世帯当り 一一、〇〇〇円

### 国保税のしくみ

国保を運営していくうえで、なくてはならない重要な財源が国保税です。この国保税は、みなさんが病気になったり、ケガをした時の医療費の支払いに使います。

れにも加入していない人、および生活保護を受けている人以外のすべての人は、国保に加入しなければなりません。



納期限までに納めるようにしてください。

### 国保税の計算

みなさんの国保税は、表(1)の四つの合計額で決められ、それなりの負担が配慮されています。

## 栄養に偏り？

脚気が再び幸田町で 増えてます

幸田町で五十六年一月に国保（国民健康保険）で受診した方のうち、七十名が脚気（かつけ）または脚気様症候群と診断されました。

症状としては、全身がだるく、特に下肢が重くむくんだりすることから始まり、動悸（どうき）息切れがしたり、胸や胃のあたりが重苦しくなり、気分がいらいらしくなることもあります。重症になると心臓性脚気、脳性脚気などになるといわれています。

戦前は国民病とまでいわれていましたが、原因は粗末な食事（とくに副食）、ビタミンB<sub>1</sub>の不足と、必要なエネルギーを米に頼ることによって起きました。今日では食べ物がなくて病気が起るといってはなく、むしろ有りすぎて起ると考えた方が良いでしょう。

皆さんの身の回りを見なおしてみてください。インスタントラーメン、清涼飲料、ジュース、菓子類など、ちよっと手を伸ばせばすぐ口に入ります。

これらの食品は、体の中でエ

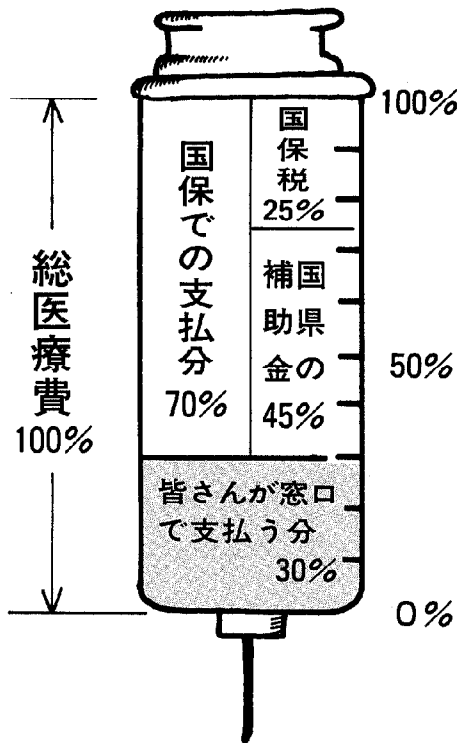
### 医療費の負担

加入者のみなさんが、病院や診療所で治療を受けた医療費の三割は、みなさんが窓口で支払っています。(老人の場合は町が負担しています。)そして、残りの七割は、国保が医療機関へ支払っていますが、この支払については、国や県の補助金と、みなさんに納めていただく国保税で賄われているのです。

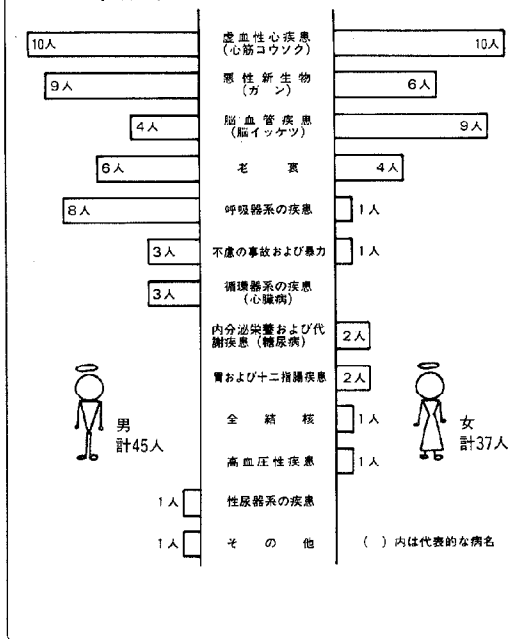
よく耳にすることばに、老人になったから医療費が「タダ」になったとか、医療機関の窓口

で支払いを済ますと、それが医療費のすべてだとお考えのかた、たぐの間違いです。があるようですが、これはま

### 医療費負担の内訳



### 国保被保険者死亡病名分類



### トップは虚血性心疾患 次に悪性新生物

五十五年度中に国保加入者の死因を男女別に調査した結果の表のとおりとなりました。

### 医療費の節約を

みなさんの医療費は、毎年増え続けています。医療費が増えると、みなさんの納める国保税も上がります。ムダな医療費を省き、少しでも節約できるように、次のことを心がけてください。

### 良い治療を受けるための五か条

- 一条 お医者さんを信頼する。お医者さんを信頼し、病院めぐりはしない。
- 二条 診療時間に診てもらおう。緊急の場合を除き、深夜、



- 三条 症状は明確に申し出る。いつから、どこが、どのよう、熱があるかなどは明確に、特に往診を依頼するときは大切です。
- 四条 保険証の提示を忘れない。初診のときは必ず提出する。保険証が変わったときも必ず提出します。なお、顔パスはやめましょう。
- 五条 くすりをほしがらない。薬が多いからといって早く治るわけではなく、指示された用量をきちんと守ることがよい治療の心得です。

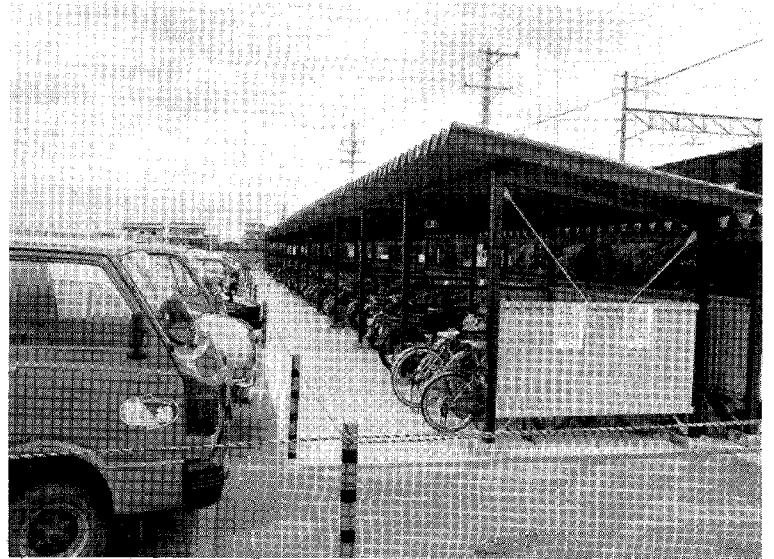


### 予防のために

- ☆ 麦飯にしてみませんか。ビタミンB1 (強化精麦) を十割以上米に混ぜると必要なビタミンB1が摂取できます。
- ☆ インスタント食品+α。インスタント食品だけの食事は栄養が偏ります。豆類、卵、レバー、豚肉、緑黄色野菜など、ビタミンB1を多く含む食品を、付け加える工夫をしましょう。
- ☆ 甘い飲物、菓子類を控えよう。これらの物は、脚気だけでなく肥満の原因にもなります。
- ☆ 早く医師に相談しよう。脚がむくんだり、全身がだるいような場合は、早くかかりつけの医師に相談してください。



# 駅西自転車駐車場 増設工事完成



六月中旬から工事をすすめてきました駅西自転車駐車場が完成しましたので、ご利用ください。

駅西自転車駐車場においても自転車の盗難事故などの発生が予想されますので、必ず自転車には鍵をかけ、整列駐車にご協力ください。

### 【施設の概要】

規模 八十六・四〇平方メートル  
構造 鉄骨造 平屋建  
収容可能台数 百台

事業費 二百三十四万七千円  
(県補助事業)

## 農業委員会 総会開く

任期満了に伴う農業委員の改選後、初めての農業委員会総会が、八月三日、議場において開催されました。

新しい会長、副会長など委員会構成の決定後、審議された内容は次のとおりです。いずれも

同意、承認を求めるもので、それぞれ全員一致で可決されました。

- 役員
- 会長 磯部 光雄
  - 副会長 鈴木 基重
  - 農地専門委員長 酒井 三郎
  - 農政専門委員長 杉浦 悦二

### 議事

- 幸田町農業委員会会議規則の改正について
- 幸田町農業委員会規程の改正について
- 専門委員会の組織について
- (1) 農地専門委員 (十人)
- (2) 農政専門委員 (十人)
- 土地の地目に関する回答について

なお、委員会構成もなされ、新しい委員による農業委員会がスタートしたので、今後とも農業委員会に対し、ご理解とご協力をお願いします。

## 盛況のうちに 滝開き開催

去る七月十九日と二十六日に

不動ヶ滝(萩)、大井の滝(大草)滝開きが行われ、大勢の人が「涼」を求めて訪れ、にぎわ

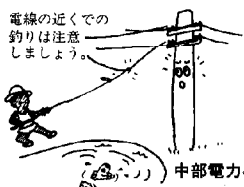
いました。なお、不動ヶ滝夏祭で行われた催しもの入賞者は次のとおりです。

- 囲碁
- 町長賞 志賀 直哉
  - 観光協会会長賞 吉本 貞夫
  - 滝奉賛会長賞 山田 善吉
- 俳句
- 町長賞 三浦 葵二
  - 観光協会会長賞 三浦 耿石
  - 滝奉賛会長賞 黒柳百合子
- 写生会
- 町長賞 高学年 成田ふゆ子
  - 低学年 神田 早苗
  - 観光協会会長賞 高学年 神田 直美
  - 低学年 小野 美練
  - 滝奉賛会長賞 高学年 内田 豊子
  - 低学年 内田 真紀



## 主要事業執行状況

担当課	工事名	地区・路線名	工事概要	請負額(千円)	請負者
土木課	舗装新設工事	桐山 道下線	延長 405m	2,500	(株)幡豆土建
	舗装新設工事	野場 野場～上六栗	延長 215m	6,000	三河舗装(株)
	舗装新設工事	大草 大草～長嶺(2号線)	延長 576m	13,100	朝日工業(株)
土木課	河川改修工事	里 砂防河川・足後川	延長 78m	10,300	村越建設(株)
土木課	道路改良工事	高力 稲場～神山	延長 128m	8,000	(株)石原組
産業課	不動ヶ滝地整備工事	萩 不動ヶ滝	駐車場、キャンプ施設等	4,800	和幸建設(株)
土木課	里前土地区画整理設計委託	里	面積 5.83ha	4,500	早川都市計画



# 各種団体懇談会の結果



青年団との懇談会

## 組織の強化に悩む 青年団

―町にも協力要望―

八月十七日(月)、青年団との懇談会が行われました。

現在町内には、岩堀、サークルたんぼぼ、須美、桐山の四つの青年団がありますが、いずれの団も会員数の伸びに悩み、組織の強化に苦慮しています。

青年団は、地域の青年活動の母体として重要な組織であり、青年相互の理解の場と思われま

八月中に、青年団と各小中学校の代表者との懇談会が行われました。

す。

懇談会では、このような理解のうえに立って、町へ勧誘などを要望し、また青年をお持ちの親の方へ、青年団に対する理解と協力を訴えておりました。

なお、懇談は青年問題以外にも、「幸田に快速電車を」「公園とテニスコートを」「病院の招致」「防犯灯の設置」など、町政全般にわたる要望、意見もかわされ、将来をになう青年の問題意識の広さを表わす会議となりました。

## 小中学生と話す会

(8月6日)

八月六日(木)、中央公民館中ホールにおいて「町長と児童生徒と話す会」が開かれました。会には、町内の各小中学校と、中学校から三十人の児童・生徒が出席して行われ、次のような内容が話し合われました。

建設してほしいのですが、町長の答弁 中学校の木造校舎を改築するので、その後にはプールを建設する予定です。

問 通学路を整備してほしい。

答 現在計画中のものもありますが、その他の部分については将来検討します。

問 ゴミのないまちにしてほしいと思います。



小中学生と話す会

答 清潔なまちとなるよう町民の方に呼びかけますので、皆さんも協力してください。

問 町長さんは、こどものころどんな子でしたか。

答 相撲を取ることが好きな、わんぱくで元気のいい子でした。勉強は、国語と歴史が好きでした。

など、三十項目をこえることもたちの質問に、笑いが出たり、真剣な表情で答えたり、楽しく有意義な会となりました。

など、三十項目をこえること

もたちの質問に、笑いが出たり、

真剣な表情で答えたり、楽しく

有意義な会となりました。

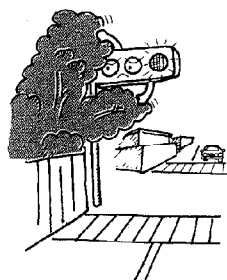
## 道路にはみだした 樹木は所有者で

### 伐採をお願いします

私たちの日常生活に密接な関係がある道路は、皆さんで広く美しく安全に使用するようになければなりません。

最近、町内の道路を通行しますと道路沿の土地の樹木、竹などが繁茂し交通規制標識、信号機、カーブミラーなどの視認性を阻害したり、道路の見通しを悪くしている箇所が多く見受けられます。道路上にはみだしている樹木、竹などの伐採は、

土地所有者で行ってくださるようお願いいたします。



## 青年団員募集

四つの青年団では、新入団員を募集しております。青年団活動に少しでも興味関心がある方はぜひお入りください。ようお願いします。君の若い力を青年団で発揮しよう!

連絡先

岩堀青年団 畔柳民夫

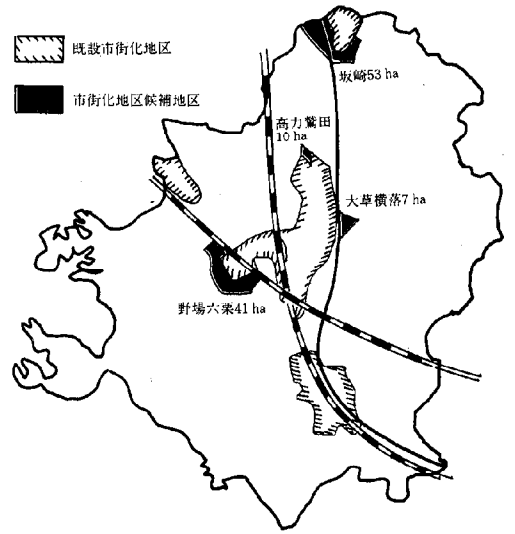
☎二一三六六一

# 市街化区域の見直を検討中

## 候補地は4地区

### 地元では説明会を開催

#### 昭和65年市街化構想図



現在、愛知県下の市町村では、昭和五十八年度までを目途として、市街化区域の見直しを行っておりますので、この概要を紹介いたします。

趣旨は……

良好な住宅地の円滑な供給と、市街地の計画的な整備を一層推進するため、現在の市街化区域の調査分析に合わせ、昭和六十五年の人口や産業を想定して、適正な規模の市街化区域を求めらるるものです。

考え方は……  
(追加地域の条件)

- ・人口や産業を適切に収容するものであること
- ・農業振興上の調整がとれること

・土地区画整理事業の見通しが確実であること

(除外地域の条件)

・道路や水路の整備および、宅地化の意志のない区域は除外すること

幸田町では……

広域計画(岡崎額田地区新広域市町村圏計画)によれば、昭和六十五年の想定人口は、三万六千八百六十人で、現在より約一万一千人の増となります。また、現在の市街化区域は、四百四十六畝の内、農地などに利用されているところは、まだ百畝あります。

従って、まだ市街化区域には余裕がありますが、今後の計画的な市街地の形成のために、広域計画で定めた四候補地区を対象に、説明会を行ってききました。

なお、地元の考えは「候補地としては適地と思われるが、地区全体の問題でもあるので、あせって決断をせず、将来に向けて慎重に対応したい」という意見が大勢を占めておりました。

市街化区域に編入すると……

単に土地所有者だけの問題で

### 着々と進む

### 都市下水路整備

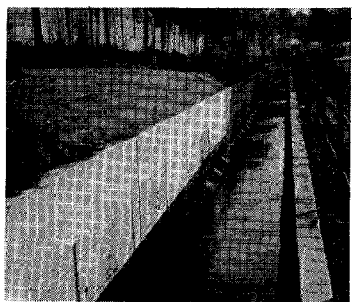
市街地の雨水排除の役割を果すのが都市下水路です。

幸田町では、昭和四十七年以降、国や県の補助を受けて、逐次整備を進めてきています。

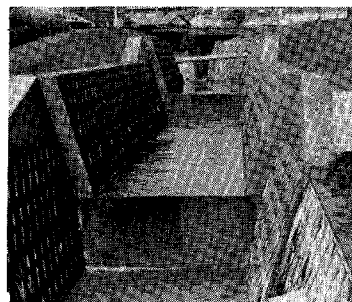
今年も、町の中心の前田川、北部新興住宅地の田多美川、また南部深溝の中中川下水路を整備いたします。



田多美川下水路



前田川下水路



中中川下水路

安全で快適なまちづくりのために、ご協力をお願いいたします。

- (1) 開発により下流河川や、排水路に流下能力があるか
- (2) 学校、保育園、公民館に収容能力があるか
- (3) 新旧住民のコミュニケーションと地域行政の問題

### 家庭菜園アンケート結果

# 72%が家庭菜園を希望

## 遊休農地の有効利用を目的に 非農家に調査

最近、増える傾向にある遊休農地の有効利用を図るための資料と、農業振興および農業知識の普及を目的に、非農家（農業以外で生計をたてている世帯）を対象として、アンケート調査を実施いたしました。

遊休農地（特に市街化区域内）が増えることにより、雑草などがはえ自然環境を悪化させるばかりでなく、農地の流動化、農業生産の拡大推進を阻害するこ

日曜日、祝祭日を利用して野菜栽培を試みたいですか

栽培してみたい	72%
栽培したくない	24%

栽培するとしたらその面積は

5坪 (17㎡)	26%
10坪 (33㎡)	30%
20坪 (66㎡)	18%
30坪 (99㎡)	12%

とになります。以上のような状況から、遊休農地を常に生産緑地として保持するため、非農家により、家庭菜園として利用するなどの方策が考えられております。

そこで非農家が家庭菜園について、どの様な意識を持っているのかを、は握することが重要となり、アンケートを実施したものです。

野菜栽培をしたことがありますか

ある	61%
ない	39%

家庭菜園として利用したい期間は

1年未満	11%
1年～2年	34%
2年以上	35%

### アンケート結果

九百六十一戸の非農家を対象に、「野菜栽培の経験の有無」「家庭菜園をしたいか」「希望する広さは」など十五問、二十項目について行いました。

回収率は三十二・四割と低迷ではありましたが、野菜栽培をしてみたいと思っている人が七割以上もあり、家庭菜園に関して高い意識を持っていることがわかりました。

菜園の希望としては、「自宅に近く、五～十坪ぐらいの土地で、一般野菜を作りたい」という意識を持っている人が多いという結果が出ています。

また、家庭菜園以外に遊休農地の利用方法として、レジャー農園、学校農園、野菜団地などに利用してはという意見もありました。

なお、遊休農地を家庭菜園として利用推進するには、農地所有者の方々の深いご理解とご協力が必要であり、農協始め関係者と調整をまいりますので、よろしく願います。

### 地域農業者の

## みなさんへ

今日の幸田町農業をめぐる情勢は、米をはじめとする農産物需給の不均衡と、価格の安価傾向の基調、加えて農業労働力の流出、農用地のかい廃および利便度の低下など、顕著な現象で憂慮すべき状態にあります。なかでも集落における非農家の比重は一層高まり、地域の連帯感や集落機能の低下などは、農業者にとって、体質のぜい弱化と共に重要な課題となっているも

のであります。これらの地域農業をめぐる情勢や、国政における農業行政の動向を留意しつつ、また幸田町農業の実態に即した農業の再編成をめざした施策が、新農業構造改善や地域農政推進対策事業であります。特に新農業構造改善事業は、地域農業の組織化、農業生産条件の改善、資本装備の効率的な利用を図ろうとするものでありますから、関係農家のみなさんの深いご理解とご協力をお願いします。

なお、次号において、地区再編農業構造改善事業の概要をお知らせします。

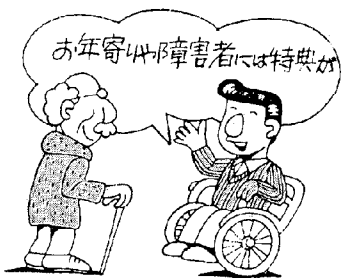
### ▽お年寄りや

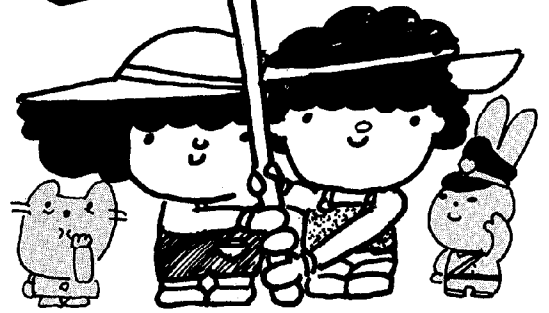
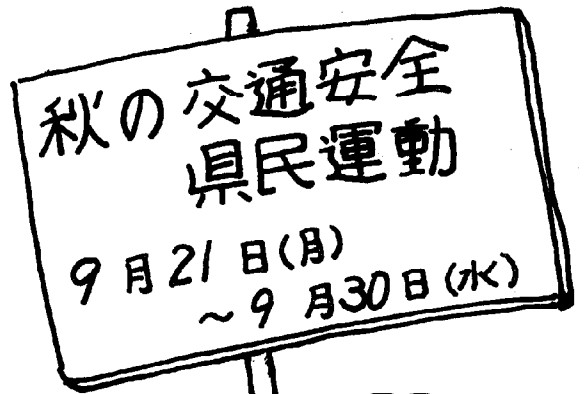
## 障害者と税金

国では、社会福祉に力を入れていますが、税金の面でもお年寄りや障害者のために、いろいろな特典を設けています。

例えば、年齢が六十五歳以上で所得金額が一千万円以下のお年寄りは、老年者控除や老年者年金特別控除が受けら

れます。このほか、数々の特典が設けられています。詳しいことは、最寄りの税務署または税務相談室にお尋ねください。





交通ルールを守りましょう!!

秋の交通安全県民運動が、九月二十一日から九月三十一日までの十日間実施されることになりました。国民皆免許、大量交通時代といわれるこの「くるま社会」の中にあつて、いかにして事故減少を定着化させるか、ドライバー、歩行者などわたしたちの心一つにかかっているのではないのでしょうか。

道路交通法の心を心とし、人も車もみんなが思いやりとゆとり、ゆずる心をもってルール通りに行動する。これを運動期間中みんなで実践し、習慣化するよう努力しましょう。

秋の行楽シーズンには、交通量の増加や日没の早まりなど、交通事故の多発傾向を更に助長する要因があり、極めて厳しい交通環境にあります。そのため秋の交通安全県民運動では、次の項目を重点とし強力に推進します。

**重点項目**

- シートベルトを締め、ゆっくり走ろう!
- 暴走族を追放しよう!
- お年寄りの交通事故と夜間の交通事故をなくそう!



期間中は...

会社事業所が中心となつて、会社および事業所は、交通安全に万全の措置を講ずるとともに、従業員はもちろん、その家族全員に、この運動の周知徹底を図るよう努めてください。幼稚園、保育園、学校などが中心となつて...

PTA、教職員の方々は、自ら交通安全を実践することはもちろん、幼(園)児・児童、生徒を通じて、この運動を家庭に浸透させるよう指導、啓もうに努めてください。

一人ひとりが常に「車に乗ったらシートベルト」、「車を運転するときにはゆっくり」の精神を身につけ交通安全に心がけてください。

## 早くかけよう

110番



一〇番は、警察の活動を早く行うため、みなさんと警察の間に設けられた専用の電話です。被害にあつたり、事件、事故を見たり、聞いたり、知ったときは、すぐ近くの電話で一刻も早く一〇番で警察へ連絡してください。

みなさんは、すでにご存知のことと思いますが、パトカーや警察官は常時二十四時間体制でパトロールをしています。みなさんが、一〇番された事件を直ちに無線で指令し、パトカーや警察官を急行させます。

一〇番のかけ方

- 一〇番をかけるときは、落ち着いた、はっきりと
- 用件(何があったか)
- ドロボウが逃げた
- 時間(いつあったか)

いま、一、二分前  
現場(どこであったか)  
〇〇丁目〇〇番地  
・目標(近くの目印は)  
〇〇バス停前  
をお知らせください。

## 学校と社会が協力して 学校内の暴力 事件をなくそう

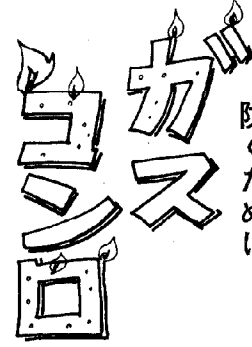
学校内における暴力事件は、このところ著しく増加し、大きな社会問題となっています。特に中学生による事件が激増し、学校教育の現場に重大な影響を及ぼす事態も生じています。このような校内暴力事件には様々な要因がからみ合っています。が、家庭裁判所では、保護者や教師と十分連絡を取り、事件の確かな把握に努めながら、少年の審判を行っています。

また、事件を未然に防ぐため最も必要なことは日常の対策であり、そのためには、家庭教育や学校教育の充実、更に、地域社会における環境浄化など、幅広い継続的な対策の推進が必要です。

名古屋家庭裁判所岡崎支部



身近な火災を  
防ぐために



消し忘れやまわりの物に燃え移ったり、ちょっとその場をはなれた間に、天ぷらなべに火が入って火災になることも多いので、日頃からまわりの整理整とんとあわせて、ガステーブルやこんろなどの手入れや点検をして、ガス器具を正しく使うようにしましょう。

◎器具は、都市ガス用、プロ

パンガス用などガスの種類にあつた器具を使う

◎ガステーブルやこんろなどの周囲や上部は金属以外の不燃材料でおい、燃えにくくする

◎器具のまわりや上部にふきんなどの燃えやすいものは置かない

◎ひび割れしたり、べとつくゴム管はすぐとり替える

◎点検時は確実に着火したことを確認する

◎電話や応対に出るときは必ず火を消す

◎使用中はときどき換気する

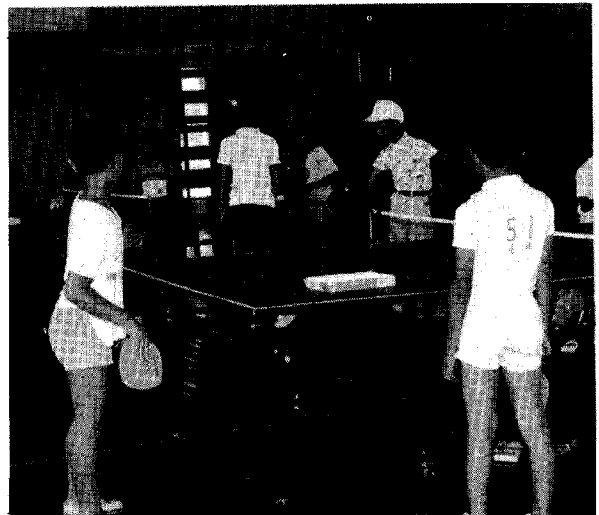
◎使用後は器具せんだけでなく元せんを必ずしめる

◎バーナーが詰まらないように時々ブラシで掃除する

◎フードやダクトの油かすを取り除き清潔にしておく



# “体育の日” みんなでスポーツを！ —勤体センター—日開放—



十月十日(土)は、体育の日です。日頃、運動する時間が少ないと感じてみえる方、この機会にスポーツを積極的にしてみたいかがですか。

ところで、町では今年開館した勤労者体育センターを開放して、スポーツを大いにしていただきたく、皆さんのご参加をお待ちしています。なお、ご希望の方には、体力テストも実施します。

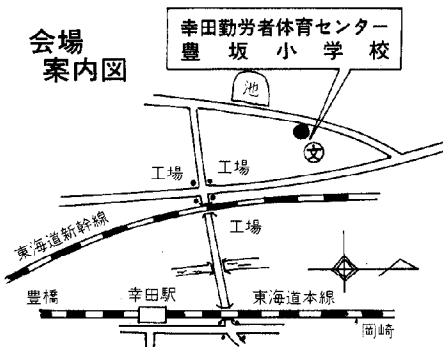
とき 十月十日(土)

午前九時～午後五時  
・幸田勤労者体育センター

・豊坂小学校

種目 一般開放  
・卓球  
・バドミントン

体力テスト(午前中)  
壮年向け五種目  
申込 教育委員会まで

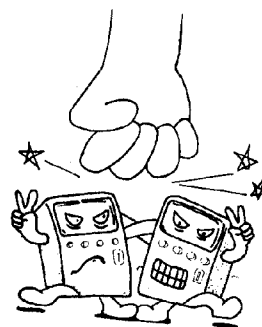


幸田町から

自動販売機による

悪書を追放しましょう

幸田町青少年問題協議会



暮らしのアイデア

(省資源・省エネルギー)

## 衣類のリフォーム (再利用)

衣類もリフォームすると、布地を寿命いっぱい生かすことができ、創造する喜びも得ることができます。

リフォームのポイント

- ①素材に合ったデザインで。
- ②元の型を生かして手間を省く。
- ③小細工は避けて大胆に。
- ④別の素材、布地をうまく配して。



# 年金アラ カルト ⑫

## 母子年金

妻が国民年金に加入して一  
定の期間、保険料を納めてい  
ることが条件です。(保険料の納  
付要件については、先月号で紹  
介した障害年金の納付要件と同  
じです)

### (2) 支給年金額

○子が一人  
……五十四万七千円

○二人以上の場合には次の額が  
加算されます。

二人目……六万円

三人目以降……各二万四千元

※夫の死亡により他の年金制  
度より遺族年金などがうけ  
られない場合はさらに十八  
万円が加算されます。

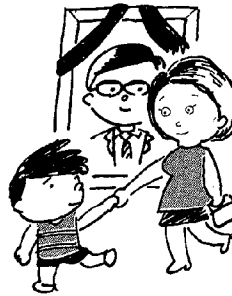
### (1) 受給資格

夫の死亡当時、妻が十八歳未  
満(障害児の場合は二十歳未  
満)の子と生活している場合に支給  
される年金です。

この場合、夫が国民年金に加  
入していたかどうかは関係なく、

### (3) 支給停止

夫が死亡したことを原因と  
して他の年金制度から年金  
がうけられる場合は母子年  
金の額の五分の二が支給を  
停止されます。



## 住宅金融公庫

### 財形住宅融資を ご利用ください

住宅金融公庫では、財形貯蓄  
をしている勤労者(三年以上行  
い、その残高が五十万円以上あ  
る方)を対象に、財形住宅融資  
の借入申込みの受け付けを行っ  
ています。

この融資は、公庫の一般個人  
住宅融資などと合わせて、利用  
することができます。

申込受付期間

昭和五十七年二月

二十七日(土)まで

融資額

財形貯蓄残高の三倍

(千五百万円が限度)

利率 年八・〇七割

(金融情勢により変更  
する場合があります)

返済期間

新築住宅(木造)

……二十五年以内

簡易耐火構造……三十年以内

耐火構造……三十五年以内

中古住宅……二十年以内

住宅改良……十年以内

返済方法

元利均等毎月払い

(ボーナス払い併用可)

詳しいことは

……

### みんなで生かそう 老後の力

(老人福祉大会開催)

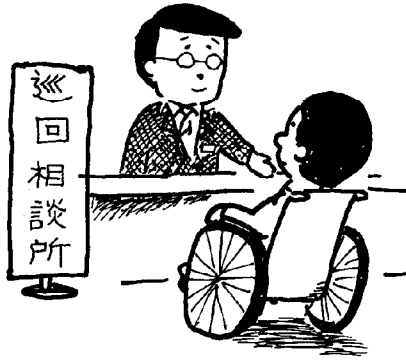
老人の長寿を祝い、広く敬愛  
の思想を普及し、生がいと健康  
を高めるため開催いたします。

とき 九月十九日(土)

午後一時

ところ 中央小学校 体育館  
祝品贈呈 金婚、米寿対象者  
催物 浪曲、奇術、のど自慢

## 身障者巡回相談(9月17日)



愛知県身体障害者更生相談所  
に、交通の便、身体理由など  
でご来庁できない身体障害者の  
方を対象に、巡回で専門員が相  
談、指導をさせていただきます  
ので、ぜひおこしください。

とき 九月十七日(木)  
午前十時～午後二時  
ところ 中央公民館  
内容 医学的指導——更生医療の

### 相談者

・身体障害者更生相談所職員

・医師(整形外科、耳鼻咽喉  
科、眼科、内科)

・公共職業安定所職員など

問い合わせ先

役場住民課社会福祉係

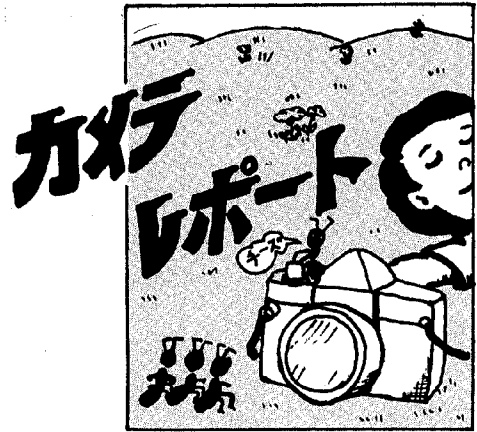
### 寄附

幸田ライオンズクラブよ  
り、手をつなぐ親の会へ二  
万円の寄附がありました。  
なお、寄附は、八月六日  
に開催された、幸田町主催  
手をつなぐ親の会ポリーリ  
ン大会で渡されました。



### 盆踊り大会

8月16日、荻谷小学校で町民盆踊り大会が開催されました。一般、団体の方合わせて1,000人近い参加がありました。



### 全国救助技術大会で2位に入賞

8月19日横浜で開かれた、全国消防職員救助技術大会で、一歩応用登はんの部に出場した都築副士長、壁谷消防士は、みごと第2位に入賞しました。



### 勤労感謝かかし大会結果

- ◎こどもの部
- 町長・教育長賞 大草こども会
- アイデア賞 足立由紀子
- 努力賞 高力こども会
- ◎一般の部
- 町長賞 笹野実
- 教育長賞 山田元
- アイデア賞 市場区
- 努力賞 平岩輝美、大草下西組
- 小島昇、大草老人クラブ、岩堀老人クラブ

## 幸田の植物④

### カザグルマ

カザグルマは野生植物ですが、たいへん美しい花をつけ、各地の山のふもとや谷間などに自生しています。

冬には落葉するつる性の植物で、草のように見えますが、長く枯れないので木の仲間に分類されます。五月中ごろ、今年伸びた枝の先に、直径十センチ程度の大きな花をつけます。また、花びらのように見えるのは、ガクの変化したもので八枚つき、花の色は愛知県地方では白が多いようです。

がおもちゃの風車に似ているところから、この名がつけられたと思われま。

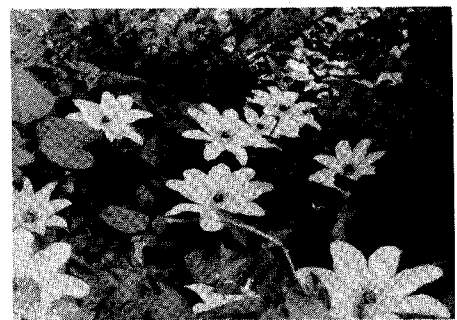
本州・四国・九州の北部および朝鮮半島・中国東部に分布し、幸田町においても、山地に、まれに見ることができ

テッセンもカザグルマと同じ仲間ですが、これは江戸時代初期の寛文年間に、中国より渡来したといわれています。花は小さく、花びら状のがくは六枚で、花柄には葉の変形した二枚の小包がついていま

ます。園芸植物として栽培され、また、絵画や図案にも用いられています。岡崎市の大樹寺にあるテッセンのふすま絵は、安政年間に描かれたものです。クレマチスはカザグルマ・テッセンなどの学名の属の名

称ですが、現在では、これらの交配などによって改良した、観賞価値の高いものを言います。

カザグルマの名は、花の形



# わたしの健康法 シリーズ⑤

## テニスで潤いある人生



野沢久代さん(鷺田)

作家 山田太一氏来町

(文化講演会開催)

テレビの好評番組「獅子の時代」「岸辺のアルバム」のシナリオ作家、山田太一氏が来町されます。

この機会に、文化協会の主催で、講演会を開催しますので、多数の方々のご来場、ご聴講をお待ちしております。

とき 十月四日(日)

午後一時半

ところ 中央公民館

演題 テレビドラマの事ども

主催 幸田文化協会

後援 幸田ライオンズクラブ

幸田町教育委員会

健康は、いつの時代でも変わらぬ人々の願い、健康な体で仕事に励み、余暇を楽しむ。この喜びは何ものにもかえがたいものではないでしょうか。私もこのようでありたいと、体を動かし、また、快適な人生(老後)を過したいと思いついて、何かスポーツをと、テニスを始めました。

そこで、町の初心者教室に入り手ほどきを受けましたが、講習のみではもの足りなく同好会で毎週一回はラケットを振っています。なにせ中年になつてからの運動は、体がなかなかいいことをきかなくて困ります。でもいいんです。白球を追つてコート内を走り回るだけでも、

ストレス解消にはなるし、イライラ発散、それに多少の肥満解消(体重計はいつもと同じ)にもなりますので、まさに一石二鳥にも三鳥にもなるんです。また、練習の合間に仲間との談らん、心のふれあい、和気あいあいネットをはさんで友とのコミニケーションにも役立つています。

問題のテニスの方は、一向に上達しませんが、本来私は体を動かすことの方が目的ですので大いに満足しています。そうした意味合いから私は適度の運動と、生活にうるおいと、余裕とをメリハリつけて、心身のバランスを保つように心がけています。

### 岡崎県民サービスコーナー

#### 9月の行事

- 1~23 障害者作品展
  - 4~12 碧南油ヶ淵写生作品展
  - 16~23 中国桂林写真展
  - 25~30 あいちの伝統工芸品展
- 各種相談コーナー設置
- 岡崎シビコ3番街 三階  
☎〇五六四―二四―一八五八



☎〇五六三六二―四一五二

- 13 アヒル旗揚げ競争  
午前十一時~午後三時
- 20 動物の体重をあてよう  
午前十一時~午後三時
- 20 動物ファッションショー  
午前十一時~午後二時
- 20 ロバの名前をつけよう  
午前十一時~午後三時

### 愛知ごどもの国

#### 9月の行事

### お祝い電報は

#### お早目に

### 献血をお願いします

(幸田ライオンズクラブ)

とき 九月十六日(水)

午前十時~十一時半

午後一時~三時

ところ 中央公民館

献血のできる方

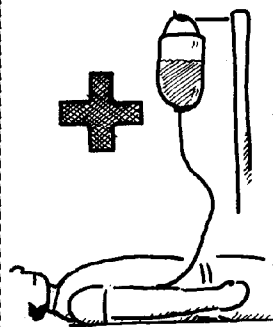
満十六歳以上~六十四歳まで

男子 体重四十五キロ以上

女子 体重四十キロ以上

※この献血も第三回になります。記念品を呈呈しますのでご協力ください。

万が一、輸血が必要な場合は、幸田ライオンズに申出られればご協力いたします。



\* 十日前から予約できるへ配達日指定電報を。おすすすめします。

\* 配達日の三日前までに打つと、百五十円割引になります。

\* お申し込みは、局番なしの一五番です。

### お知らせ

ちびっ子画伯登場は、今回お休みします。次回は、里保育園の子定をしています。

西				東			
前頭長嶺安藤 勇九	前頭嶺志賀くら九	前頭章永井す五九	前頭坂崎杉浦はる九	前頭須美浅井芳太郎九	前頭嶺石川すす九	前頭野野部紫宇吉九	前頭坂浅井きよ九
前頭岩谷 鈴木てつ	前頭野場 鈴木けい	前頭海谷 三浦ふの	前頭坂崎 山本むめ	前頭須美 大森スエノ	前頭嶺 草林 たか	前頭野場 大須賀末太郎	前頭野場 三浦 わさ
同司 岩谷出村工	同司 海谷加藤定治	同司 須美平岩りやう	同司 坂崎清水きよ	同司 須美大須賀あ	同司 野場近藤末吉	同司 野場手嶋定吉	同司 海谷野柳りか
同司 須美平岩精太郎	同司 坂崎清水きよ	同司 野場近藤末吉	同司 野場手嶋定吉	同司 海谷野柳りか	同司 須美大須賀あ	同司 坂崎清水きよ	同司 野場近藤末吉
同司 須美平岩精太郎	同司 坂崎清水きよ	同司 野場近藤末吉	同司 野場手嶋定吉	同司 海谷野柳りか	同司 須美大須賀あ	同司 坂崎清水きよ	同司 野場近藤末吉
同司 須美平岩精太郎	同司 坂崎清水きよ	同司 野場近藤末吉	同司 野場手嶋定吉	同司 海谷野柳りか	同司 須美大須賀あ	同司 坂崎清水きよ	同司 野場近藤末吉
同司 須美平岩精太郎	同司 坂崎清水きよ	同司 野場近藤末吉	同司 野場手嶋定吉	同司 海谷野柳りか	同司 須美大須賀あ	同司 坂崎清水きよ	同司 野場近藤末吉
同司 須美平岩精太郎	同司 坂崎清水きよ	同司 野場近藤末吉	同司 野場手嶋定吉	同司 海谷野柳りか	同司 須美大須賀あ	同司 坂崎清水きよ	同司 野場近藤末吉
同司 須美平岩精太郎	同司 坂崎清水きよ	同司 野場近藤末吉	同司 野場手嶋定吉	同司 海谷野柳りか	同司 須美大須賀あ	同司 坂崎清水きよ	同司 野場近藤末吉
同司 須美平岩精太郎	同司 坂崎清水きよ	同司 野場近藤末吉	同司 野場手嶋定吉	同司 海谷野柳りか	同司 須美大須賀あ	同司 坂崎清水きよ	同司 野場近藤末吉

蒙御免 長壽者番付

幸田町老人クラブ連合会 幸田町社会福祉協議会

幸田町

筆 小野宗重 昭和56年8月12日現在 (年齢は昭和55年12月31日現在)

### 移動図書館

教育委員会

と き 9月18日(金)  
ところ 町立文庫 午前10時半～11時40分  
坂崎公民館 午後1時～1時40分



皆さん本を  
読みましょう!!

### 屋外広告物講習会

愛知県

と き 10月22日(木)・10月23日(金)  
午前10時～午後4時半  
ところ 愛知県産業貿易館 4階  
(名古屋市中区丸の内2丁目4-7)  
受講料 2,000円(受講科目一部免除1,500円)  
申込期間 9月7日～9月30日(日・祝日除く)  
申込、問い合わせ先  
県土木部都市計画課管理担当 (☎ 052-961-2111) または、西三河事務所総務課

### 社会通信講座受講生募集

NHK

NHK学園では、昭和56年秋の受講生を募集  
しています。  
講座科目 ・書道 ・硬筆 ・母と子の硬筆  
・簿記 ・俳句 ・文章 ・絵画  
・囲碁 ・英語 ・国語  
案内書申込先 NHK学園社会通信教育係  
東京都国立市富士見台2-36  
(☎0425-72-3151)

### あなたも傍聴を (9月定例議会)

議会事務局

今月は定例会の月です。  
傍聴はどなたでもできますので、ぜひ一度ど  
うぞ。問い合わせは議会事務局へ。

### 不用犬引取日

保健課

(毎月第1、第3木曜日)

9月3日、  
17日 } 午前11時までに、役場裏庭までつれ  
10月1日 } てきてください。

## 行事・募集コーナー

### 子宮ガン集団検診

保健課

と き 9月14日(月)・9月18日(金)  
ところ 母子健康センター  
検診料 1人 1,000円(一部補助)  
申込日 9月5日まで  
申込先 区長または保健課

### 胃ガン集団検診

保健課

と き 9月29日(火)・9月30日(水)  
10月22日(木)・10月28日(水)  
ところ 母子健康センター  
検診料 1人 1,000円(一部補助)  
申込日 9月12日まで  
申込先 区長または保健課

### 成人病健診

保健課

と き 9月14日(月) 午前10時～午前11時半  
ところ 母子健康センター  
内容 (1)血圧・検尿  
(必要に応じて精密検査実施)  
(2)糖尿病精密検査(希望者)  
・朝食を取らずに9時半までにおこし  
ください。

受診料 無料

※健康管理手帳のある方はご持参ください。  
※15歳以上、特に40歳を過ぎたら年に一度は受  
診しましょう。

### 老人福祉センター行事

住民課

文化協会訪問 9月8日 民 踊  
17日 民 謡  
22日 万 歳  
25日 民 踊

老人検診 9月18日 六栗、上六栗  
健康相談 毎週火、木、金曜日  
※9月15日は閉館しています。

## 役 場 2-1111 (代表)

土 木 課 内線35～37・50 有線2327  
〔夜間2-1116〕有線6581  
消 防 署 内線51～53 有線3119  
〔直通2-3821〕有線6565  
水 道 課 内線28・29 有線2450  
〔夜間2-1117〕  
ポンプ場2-1890 有線5880

議会事務局 内線46・48 有線2451  
〔夜間2-1118〕有線6601  
教育委員会  
事務局 内線24～26 有線2028  
〔夜間2-1114〕

お  
知  
ら  
せ

# 相談コーナー

## 行政相談

総務課

と き 9月16日(水) 午前9時～正午  
と ころ 中央公民館 第5会議室  
相 談 員 横井一夫 自宅☎2-0364

## 法律相談 (無料)

住民課

と き 9月12日(土) 午前9時～正午  
と ころ 中央公民館 第1会議室  
相 談 員 弁護士 村越 健  
(受付は午前11時まで、予約は住民課戸籍係  
まで、お申込みください。)

## 心配ごと相談

と き 毎週水曜日 午前9時～正午  
と ころ 中央公民館 第5会議室  
相 談 員  
9月9日 大須賀武一、山本良雄  
16日 成瀬美恵子、糟谷静子  
30日 山本忠一、磯部きよ、永井まさ  
10月7日 隈元喜登代、加藤文慧、藤井祐慶  
※相談日は電話による相談もできます。  
☎ 2-1111 (内線20)

## 身障者相談

と き 9月8日(火) 午前10時～午後3時  
と ころ 中央公民館 第5会議室  
相 談 室 愛知県身体障害者相談員 有馬茂男

## 母子家庭相談

と き 毎週火・水曜日 午前10時～午後5時  
受 付 住民課社会福祉係  
相 談 員 愛知県母子相談員 長谷美代子

### 幸田町犯罪状況

7月	侵入盗	車両関係盗	その他	計
件数	2	4	4	10

### 幸田町交通事故概況

7月	死亡	重傷	軽傷	小計	物損	合計
人数	0	0	7	7	-	7
件数	0	0	7	7	24	31

## 役 場 2-1111 (代表)

総 務 課 内線14～16 有線2026  
〔夜間2-1112〕  
企 画 課 内線45 (電算54) 有線2458  
管 財 課 内線38  
税 務 課 内線20～22 有線2027  
有線6591

## 消防団観閲式

消防署

9月26日(土)午前9時から、坂崎グラウンドにおいて消防団観閲式がとり行われます。

## 第3回危険物取扱者試験

消防署

試験の種類 甲種 乙種4類 丙種  
願書受付日 10月6日～8日 西三事務所  
仮 受 付 10月3日 消防本部予防係  
試 験 日 11月8日

## 高電圧工事講習会

職業訓練校

と き 9月20日(日)・27日(日)の2日間  
午前9時～午後4時20分  
定 員 25名 (9月14日申込期限)  
応 募 資 格 電気工事士免許を所有する方  
参 加 費 1,200円 (参考書代)  
申 込、講 習 場 所  
岡崎職業訓練校 (☎0564-51-0775)  
〒444 岡崎市美合町平端24

## 海上保安学生募集

海上保安校

海上保安大学校学生 約50名  
" 学校学生 (水路 約10名  
燈台 約30名  
通信 約20名  
航海、機関、主計 約85名  
受付期間 9月16日～9月29日  
詳しくは 人事院中部事務局 (名古屋市中区三  
の丸2-5-1) または、第四管区海上保安部  
人事課 (名古屋市港区入船2-3-12 ☎052-  
661-1611) へ。

## 自衛官募集

総務課

2等陸海空士：18歳以上～25歳未満男女  
一般曹候補学生：18歳以上～21歳未満の男子で  
高卒・高卒見込者  
航 空 学 生：18歳以上～20歳未満の男子で  
高卒・高卒見込者  
防衛大学校学生：18歳以上～21歳未満で高卒・  
高卒見込者

お

知

ら

せ

### 当 直 医

診療時間 (午前9~12時) 下記の外隣接市当直医  
(午後2~6時) 市民病院へ

9月6日			
内科又は小児科	中尾医院	柱	51-0018
外科	水野医院	能見1	23-7158
産婦人科	長坂病院	欠作橋	31-3170
皮 泌 科	長谷川医院	伊賀新	23-1871
耳鼻咽喉科	大橋医院	上六名1	52-0684
眼 科	小玉医院	羽 根	51-1279
9月13日			
内科又は小児科	柱診療所	柱	51-4076
外科	中西医院	伊賀7	22-3181
産婦人科	田那村医院	康生南	23-8161
皮 泌 科	渡辺医院	福寿1	23-8005
耳鼻咽喉科	中西医院	伊賀7	22-3581
眼 科	南部医院	羽 根	51-5334
9月15日			
内科又は小児科	大見医院	上青野	43-2128
外科	菅医院	石 神	24-2828
産婦人科	神谷医院	明大寺	51-5037
皮 泌 科	松下医院	明大寺	51-5094
耳鼻咽喉科	松下医院	明大寺	51-5094
眼 科	杉浦医院	康生東	21-4880
9月20日			
内科又は小児科	村山医院	中 島	43-2027
外科	須田病院	鴨田本	23-8011
産婦人科	いとう医院	南明大寺	51-2856
皮 泌 科	須田病院	鴨田本	23-8011
耳鼻咽喉科	康生医院	康生南	21-1340
眼 科	桐淵医院	唐沢1	22-1291
9月23日			
内科又は小児科	神谷医院	幸 田	2-0212
外科	別府医院	鴨田本	22-4139
産婦人科	吉村医院	柱	51-1895
皮 泌 科	亀井医院	伝馬2	22-5110
耳鼻咽喉科	島田病院	伝馬1	21-3387
眼 科	小島医院	松本1	23-3381
9月27日			
内科又は小児科	上田医院	幸 田	2-0052
外科	林病院	広 幡	23-5221
産婦人科	加藤病院	明大寺本	21-3251
皮 泌 科	大竹医院	明大寺	22-1449
耳鼻咽喉科	山本病院	連尺1	21-0359
眼 科	鍋田医院	中 島	43-2046
10月4日			
内科又は小児科	志賀医院	中 島	43-2015
外科	長坂記念病院	能 見	21-2032
産婦人科	内田病院	康生南	21-5171
皮 泌 科	亀井医院	羽 根	53-1128
耳鼻咽喉科	中野医院	本町3	22-0261
眼 科	鈴木医院	幸 田	2-4612

なお、歯科は岡崎歯科医師会館(岡崎市六供町三本松)で診療。時間：午前9時~11時30分。  
診療時間内に受けてください。  
保険証を持参してください。

### 母子健康センター行事

月 日	曜	行 事	時 間	備 考
9月9日	水	母親教室	午前9:30開講	妊産婦
		妊婦健診	午後1:30~ 2:30受付	妊婦
10日	木	母親教室	午後1:00開講	妊産婦
11日	金	1歳6か月児健診	午前9:30~ 11:00受付	55.2.15~ 55.3.11出生者
		3歳児健診	午後1:00~ 2:00受付	53.8.15~ 53.9.11出生者
16日	水	3か月児健診 (離乳食講習)	午前9:30~ 10:30受付	56.5.20~ 56.6.16出生者
22日	火	育児相談	午前10:00~ 11:00受付	
		妊婦健診	午後2:00~ 3:00受付	妊婦
10月7日	水	予約児健診	午前9:30~ 11:00受付	
		8か月児健診	午後1:30~ 2:30受付	56.1.3~ 56.2.7出生者

乳幼児健診・妊産婦健診には母子手帳を必ず持参ください。

小林 深田 藤井 廣野 山下 高原 八重野 山下 中園 天野 市田 出生児  
明日香 広大 信大 景子 守彦 葵子 恵子 克己 恵理 美子 伸吾  
信夫 憲史 昇 房 力 誠 茂 博 克志 高 博之 父  
市場 大草 里 六栗 大草 岩堀 鷺田 大草 六栗 海谷 鷺田 区  
(37名)

おめでとうございます

七月一日(三十一日)届出

(順不同)

戸籍異動

大 栗山 神取 加藤 橋野 今井 長岡 石川 杉浦 鈴木 谷川 宇都 高須 遠山 河合 足立 内田 近藤 藪田 原  
竹 山 智恵子 友香 卓也 美世 由美 知美 照幸 貴憲 健二 真弓 愛 正希 信尚 優太 愛子 章博 和宏 武史  
紗織 梢  
紀勝 正幸 二朗 安行 勲 富久 豊 俊弘 雅史 吉一 正俊 弘富 輝雄 清明 孝夫 仁 満信 七雄 孝行  
里 里 市場 芦谷 六栗 芦谷 岩堀 大草 野場 幸田 芦谷 海谷 横落 芦谷 大草 萩 野場 坂崎 横落

成瀬 志市 福澤 沢田 天野 石川 藤田 鴨下 死亡者  
信次郎 久子 すま 梅藏 静 ツギ 志げ 秀三 幸市 年齢  
88 66 73 83 69 74 93 80 83 主  
勝 武安 悟新 勝温 博進  
夫 昭 昭 立 功 博 進  
鷺 岩 里 海 永 野 久 横 鷺  
田 堀 谷 野 保 落 田 区

おくやみ申し上げます

(9名)

鈴木 山本 神田 西村 鈴木 都  
木 本 那穂子 村 貴幸 茂久 祐介  
幸紀 洋平 忠 徹 芳弘 精二 義之  
作紀夫 忠志 大草 坂崎 岩堀 大草 鷺田 新田



飲食店、食品販売店一日監視

町民の健康の増進をと考え食品の管理、店内の清掃状況等について、毎年行なっている一日監視を去る7月13日(月)、幸田町内の各店舗を対象に当協会主催で行ないました。

当日は、夏の青空も広がり、大変暑い日でしたが、婦人会役員、保健所職員始め食品衛生協会役員の方々により無事監視を終了することができました。



監視結果評

- 1、事前に通知がしてあるにもかかわらず、定休日なので店内の監視ができない。また未加入店があり、できないのは非常に残念なことである。
  - 2、常に生ものを扱うことがないとか袋入りの物しか扱わない店でも手洗場所を設置して、常に綺麗な手で食品を取り扱ってほしい。
  - 3、販売許可証等の掲示については見やすい所に常時掲示してもらいたい。
  - 4、一部に冷蔵庫内の温度の高い所があったので、温度調節には気を配り、こまめに行なうてほしい。
- その他多くの意見、感想が出されました。全般に清掃、管理等について良い状態にあったと思います。このような状態が一年を通して続くように努力してください。なお当日は、婦人会の役員はじめ、保健所職員、食品衛生協会役員の方の御協力をいただき、ありがとうございました。

会長 夏目太市

昭和五十六年度役員名

- 地区役員
- 坂崎地区 平川 勝美 南国
  - 大草1地区 太田源四郎 太田商店
  - 大草2地区 鈴木 勝美 だるま寿し
  - 鷲田地区 辻村 正司 辻村商店
  - 岩堀地区 森田 為久 セントラルボール
  - 荻谷地区 稲吉 勝 葵
  - 幸田1地区 山下 賢一 武蔵野
  - 幸田2地区 手嶋 進 女郎花
  - 幸田3地区 市川 清行 キヨ
  - 幸田4地区 山本登茂一 大和屋
  - 里地区 音部 行夫 おとべ
  - 市場地区 種村 軍司 辰屋
  - 六栗地区 志賀 秀夫 さんさん
  - 野場地区 鈴木喜久夫 鈴木酒店
  - 農協 辻村 出身 Aコープ
  - 三河ハイツ 越田 重治 三河ハイツ
- 会計 越田 重治 三河ハイツ

- 食品衛生指導員
- 〃 鶴田 守彦 鶴田酒店
  - 〃 加藤一二夫 宝玉堂
  - 〃 日高 照夫 三ヶ根

「あなたはいかが」

## 加工食品の上手な

### 選び方、買い方

ことから計画的に買い物ができ、しかも生鮮食料品に比べて価格が安定しているのも、主婦にとっては一石二鳥で利用者が増え続ける所以があるわけです。

加工食品の上手な選び方、買い方が台所を預る主婦の役目でもあり、資格でもあります。

日常の食生活を通して皆さんがどのような選び方、買い方をしているか見直しをしてみましよう。

食生活情報サービスセンターが作った加工食品の選び方、買い方の自己診断法を紹介しましょう。「イエス」が十四以上ならあなたは合格点です。以下ならもっと勉強が必要です。

製造年月日を確認する。

7、宣伝や店員の言葉をうのみにしなさい。

8、量目や値段を比較してみる（ユニットプライスを見る）

9、量り売りの場合は、使用量を考えて買う。

10、経時変化の早いものは、使用量を考えて買う。

11、正しい知識を身につけるため、情報を集める。

12、冷凍食品や冷蔵食品は、ケース内の温度を確かめてから買う。

13、直射日光の当たる所に陳列してある油脂類、油菓子類は買わない。

14、表示やマークの意味がわからないときは調べる。

15、よく売れる店、品質管理のよい店を選ぶ。

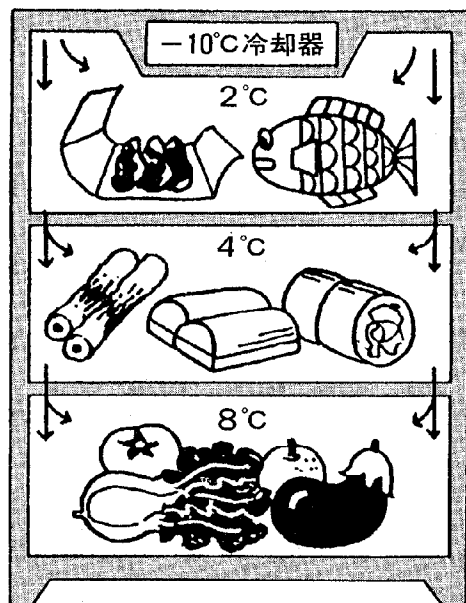
16、類似食品の場合は、食べ比べて好みの味のものを選ぶ。

17、開封後の品質低下を考えて、適当な内容量のものを選ぶ。

18、外側の汚れや包装の破損の有無を調べる。

19、特売の赤いラベルに惑わされない。

20、よく宣伝されているものほど、品質が良いと決めてかからない。



## 第2回 幸田町食品衛生協会

### ボウリング大会

昨年、会員の第1回ボウリング大会を行ない、多数の参加を得られ好評だったことにより、本年6月4日、第2回大会を行ないました。

今年も80名と多くの参加があり、盛況の中、和気あいの雰囲気で行なわれましたが、ゲームはなかなか白熱した好ゲームでした。

3位 原田九州男 ドミネイト

4位 石黒照義 三河ハイツ

(五〇二)

## 56. 9. 1 幸田町食品衛生協会だより ②

私たちの食生活は、ファストフード(外食産業)ショップの普及やインスタント食品の出現により大きく移り変わってきました。一般家庭においても、家庭外で食事をする機会は年を追って増える傾向にあり、また、インスタントや加工食品の普及と相まって主婦の家庭外労働の機会が多くなり、家庭での調理加工の単純化、合理化が勢い進められています。

農林水産省の調べによりますと、食料費を一〇〇とした場合の加工食品の割合は昭和四十年が四七、昭和四十五年が四九、昭和五十年が五二と年々増加しています。

新しい資源、加工技術の開発につれて、今後もふえる傾向が続くことが予想されるだけでなく、一般家庭での大型冷蔵庫の普及により、買い置きができる

1、買い物の計画を立てる。

2、ストック(買い置き)をみてから買い物に出かける。

3、保存できるものは、パッケージなどでまとめ買いをする。

4、値段につられて、無計画に余分のものまで買わない。

5、JASマークを目安にして

6、品質表示を読んで、内容や

7、宣伝や店員の言葉をうのみにしなさい。

8、量目や値段を比較してみる(ユニットプライスを見る)

9、量り売りの場合は、使用量を考えて買う。

10、経時変化の早いものは、使用量を考えて買う。

11、正しい知識を身につけるため、情報を集める。

12、冷凍食品や冷蔵食品は、ケース内の温度を確かめてから買う。