

広報

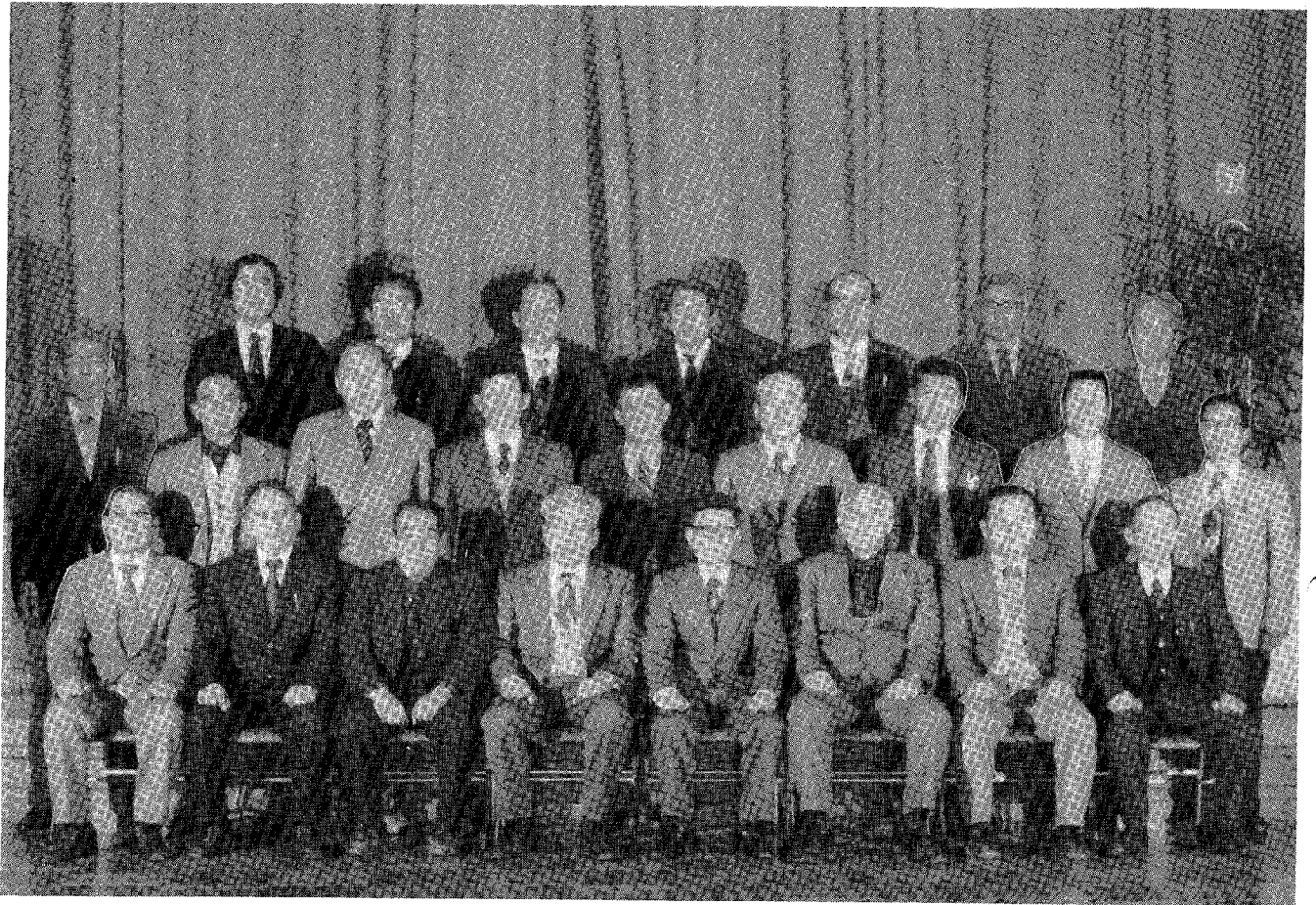
こらた'81 3

特集号

発行・幸田町役場 愛知県額田郡幸田町大字菱池字黒方11番地
編集・企画課 ☎2-1111 (有)2458 印刷・ヨシノ印刷所

新年度

区長紹介



昭和56年度の各区長・区長代理者の方々が決まりました。

町民……愛町精神でがんばってください！

区長……ご支援、ご協力を！

新区長です
 ぶるぶるぶるぶる
 区の特長と私の抱負

町内には二十三の行政区があつて、それぞれ、地形や環境、産業、人口の規模が異なっています。

世帯数三十八戸の小さな区から、六百七十余りの大きな区まであり、そこには「おらが区は」という一味違ったものもあるうかと思われまます。

さて、今回も昨年に引き続き、新区長さんの紹介特集号を組みました。みなさんに区長さんの横顔が少しでも伝わり、信頼と和やかな町政がいつそ

う推進されることを期待します。

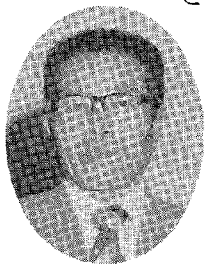
区長さんには、お忙しいところ御無理をお願いして原稿をお寄せいただきお礼申し上げます。

なお、紙面の都合上、一部割愛させていただきますました。

内容

- ① 区の特長
- ② 区長になっての抱負
- ③ 町の将来に期待すること
- ④ 区長さんの趣味・特技

久保田区長 山口 秀雄 さん



① 久保田区は、幸田町の北部にあり現在戸数七十八戸の小さな区です。これと言う特産物もなく、兼業農家が大部分を占め、区民が温和で、まとまりの良い人間関係にあることが区の特長ではないかと思ひます。

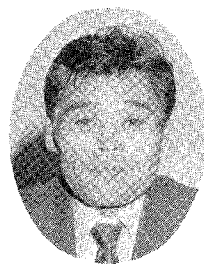
念願の圃場整備、河川の改修工事も先輩各位の努力により完了し、今後益々の発展が期待されます。

② この度、区長と言う大役を務めることになり、責任の重大さを痛感している毎日です。

③ 町道及び林道の拡幅舗装、山林地の運用開発等、町当局のご指導と関係各位のご理解により、豊かで住み良いふる里づくりの推進を願ひたいと思ひます。私も一生懸命努力しますのでよろしく願ひ致します。

④ 将棋、囲碁。

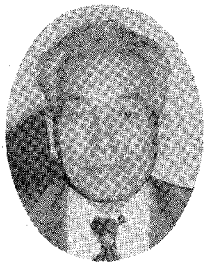
長嶺区長 山本 雄幸 さん



① 幸田町の最北端で京ヶ峯のふもとを東西に細長くのびる小さな集落が長嶺です。当区はこの十年間に、農地造成、コミュニティホーム、圃場整備河川改修等、多くの事業が完成し、今やこの農耕地を活用し、いちご・筆柿・花木・蔬菜類の協同集荷ということでは活気あふれる発展区といえるでしょう。

② この度非力な私ですが、区長という重職を務めることになりました。誠

坂崎区長 黒柳 貞治 さん



① 幸田町の最北部にあつて、古くは日本武尊、東征の礎、岡崎市大西町附近を経て坂崎地内に入られると、前方に開けた平野と三方向山に囲まれた地形に京が偲ばれて、思わず京ヶ峯と感嘆されたとか。この自然と美しい平野部に点在する約四百戸の人々が坂崎が構成されています。

② 昭和中期から目覚しく変化した産業、経済、教育等の分野に行政で対応

意を持って任務を遂行し皆様方の御協力と御指導を得て頑張りたいと思ひます。また、今日厳しい不況下こそ、皆様の御意見を十分拝聴して、区民と一丸となって地区行政を進めて参りたいと思ひます。そして、先輩の方々が残された功績と伝統ある区の名を汚さぬよう更に立派な区を築き上げるよう努力いたす覚悟でございます。

③ 県道美合幸田線の長嶺地区の道路改良工事と岡崎市馬頭町地内の道路整備を市当局に幸田町からも要望し、早期整備を願ひたい。坂崎小学校の体育館が老朽しましたので、新体育館の建設を願ひします。広域農道坂崎長嶺線の農道整備事業を願ひします。

④ 野球観戦。将棋。旅行。

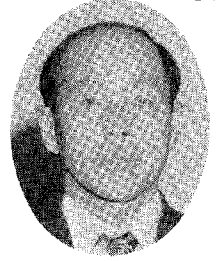
整備すべき問題が沢山あります。私の考える重点課題は、

- 一、柳川を基幹とする中小河川の整備
 - 一、農業の変動に対応する圃場整備
 - 一、企業団地周辺の区画整理
 - 一、京ヶ峯山麓平地林の有効利用
- 右の項は社会構造の変化に対応すると共に区の将来にかかわる重要な問題であるので区民の皆様熱心な話し合いと御理解を心から期待しております。

③ 教育文化の向上を軸とした豊かな町造りをめざし、河川の整備、市街化区域の道路整備を実施し、議員定数のみなおし、職員の資質向上、区長制度の改善等を期待します。

④ 趣味は詩吟（錦城流）囲碁（田舎初段）で、特技公表出来るものなし。

大草区長 平松 辰男さん



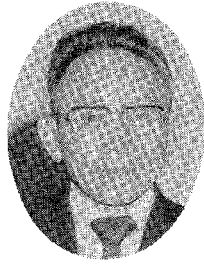
① 東に鷲ヶ峯を仰ぎ、その山頂には共有名義の山林が有り、造林委員の方が毎年手入れして下さいます。また、山すそには県下で二番目の貯水量の大井池があり、観光に稲作に役立っています。国道二四八号線西側、県道安城幸田線南側の市街化も進み、戸数も六百戸となりましたが、まとまりの良い区で喜んでいきます。

② 先代区長さんが云われたように、たいへん責任のある役ですが、自分の仕事として一生懸命頑張つて行きたいと思ひます。今後、戸数も増加すると思ひますが、先住者と転入者との融和を図り、円満で住みよい地域を区民の皆様と一緒につくるため努力したいものです。

③ 市街化区域に、整備より早く住宅ができています。排水及び下水道の整備を早急にお願ひします。

④ 趣味と云えないですが、山間部の大自然を眺めながらのドライブ。

鷲田区長 鴨下 幸夫さん

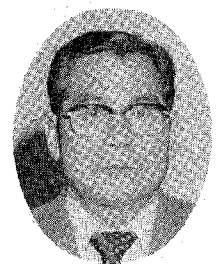


① 鷲田区は、時代に添い、かつ先端を歩む区と思ひます。旧地域住民と新興住民は、相互によく、また、地形的には相見川を境に、東は住宅地向きで、西は平坦肥沃地の最高農地です。ただ一か所の山林も開発されました。区の中心部で地区を全望できうる位置に、由緒ある神明宮を、東部地区に秋葉山、弁天様を控え、伝統的な行事も続行致しております。

② とり年にちなんで飛躍。とにかく生甲斐ある暮しのできる地域づくりを目標に、市街化に伴う区域整備促進、土地の有効利用等、区民の要望を一つひとつ解決したい。区を一巡してみますと新規事業、補修改良工事と本当に早くやりたい事が山積みで、予算面での難しさなど、議員、当役各役員と協力し、力の限り頑張り任務を果たしたいと思ひています。

③ 一、新興住宅進出に伴う環境整備
一、企業誘致に対する水源開発
一、広田川合流地点の水対策
一、田畑山野の有効利用化
一、交通軌道利用の発展化
一、自然を生かしての文化都市づくり
④ 多趣味で観賞、我流の植木造り。

高力区長 平野 末夫さん



① 高力は、南に安城幸田線、東に国道二四八号線が走り交通には比較的恵まれた地区で、集落は丘陵台地に密集し、北西は広く耕地に連なり相見川の水利により従来より水稲一筋に生き、従つて換金作物の導入にも遅れ時代の推移とともに他産業への移行が激しく今では二種兼業農家が殆どです。

町の援助がないと出来ませんが、まだ残っている地区内生活道路の未舗装の解消。精神面では区民の意見を尊重しお互いに理解と協力の精神を養うために話し合いの場を多くつくりたい。余暇利用の活動運動を起し、一致団結先人の残した伝統ある区の行政を守りつつ区の発展の道を開きたい。

③ 幾多先輩のため努力により発展した特産物を益々伸ばしたい。最近社会情勢の変化により純農村から脱却市街化が進みつつあるが、計画的に、均衡と調和のある街づくりを願ひたい。特に期待したいのは幸田町地内への新幹線駅新設であります。

④ 暇を作り名所旧跡を訪ねながらの旅行。洋蘭の美しい花を咲かせること。

新田区長 都築 範夫さん



① 広田川を境に、西にのびる六十五町歩の田園を持つ純農村であります。昨年、町当局のお骨折により立派な老人憩の家が完成し、地域の集会を始め老人・婦人会のクラブ活動に利用しております。今年、湛水防除・再圃場整備事業の計画が完成となれば、大型機械化による水稲作りを行つていきたいと思ひます。

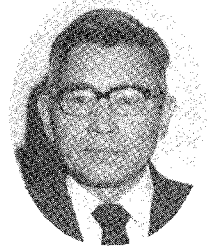
② 区長と言う重職を務めることになり、微力ではありますが区民の皆様の御協力と御指導を得て頑張りたいと思ひます。昨年冷夏の減収に伴い、諸物価の値上がりも一段と厳しく生活も苦しい事と思ひますが、区民一体となつて楽しく明るい住みよい区にする事が一番大切であると思ひます。

③ 広田川の改修計画を第一に陳情して戴きたい。岡崎南部、町の北部の都市化が急激に進み、降雨の度に水量が急増して、その上六か所の湛水施設のポンプアップでは広田川も持ち切れません。一刻も早く改修をお願いしたいものであります。

④ 野球・相撲・プロレス観戦、及び旅行等であります。

岩堀区長

近藤正一郎さん



① 岩堀は、幸田町の中央部に位置し、六百七十戸の大きな区です。区では毎月一日に定例会を開き、議員は議会報告、区長は区の行政、氏子総代は神社、生産組合長は農業に関する報告を行います。区民の皆様の要望意見を聴き、それぞれの分野で、区民の意志を反映させ明るい住み良い町づくりをしているのが特色と思います。

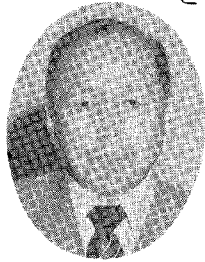
② 区長と云う職務は、大変仕事の範囲が広く責任のある重要な役だと思えます。歴代区長の築かれた道を踏みあやまらないように心掛け、自分に与えられた仕事として職務の重要性を自覚し、少しでも明るい住みよい区になるよう願っています。

③ 町の将来に期待することは多くありますが、その中で特に願っているのは、町民の意志を町政に反映させ、明るい住み良い町になることです。

④ 趣味と云って別にないが、強いて云えば旅行と錦鯉の鑑賞。

幸田区長

岡田 敏治さん



① 幸田区は、駅前を中心とした、旧国道二四八号線沿いに南北に長い約二百戸の面積の小さな区で、殆どが商業を主体とした商工業者によって占められております。その関係か、纏まりがよく、町の催す各種行事等にも進んで参加して優秀な成績を収めています。

② 区長は、町役場と一般家庭とをつなぐ重要なパイプ役であることを認識

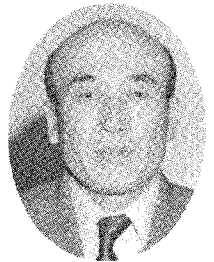
して、区民一人ひとりの意見を尊重し意を汲み、組長会に計り、よく相談をして事に当たりたいと思います。今後は、地域住民の意向を積極的に町役場に働きかけ、少しでも住みよい環境になるよう努めたいと思います。

③ 今まで当区の錦田地区では、集中的に雨が降ると、床下浸水の被害を受けていますので、今後、排水事業等の改善策を進めて頂くことと、地域商工業者の育成指導を行政面で進めて頂くようお願いいたします。

④ 気儘な旅行をすること。特技はなし。

横落区長

立川 久義さん



① 新興住宅が立ち並び人口も増え、区の平均年齢も若くなってきております。そんな中で、若年者も老年者もお互いに意見を述べ、活気ある区にしようという頑張っているのが特色だと思います。

② 昭和五十六年度の横落区長になりこの大役が出来るかと不安ばかりです。区長という大役をやらせていただく中

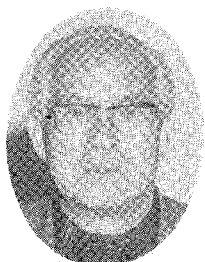
で、一番大切なことは心と心のふれ合いだと思ひ、何事にもぶつかっていきまます。町と区とのパイプ役となり皆様の期待に沿うように頑張ります。皆様、御協力をお願いします。

③ 派手さを控え、こつこつと発展していく町に。また、どつしりと厚みのある、社会的に発展していく中にも常に緑の多い、幸田町に緑ありといったとにかく暮らしやすい町に。今以上になる事を期待しています。

④ 日曜大工、麻雀を少々。

芦谷区長

野沢 弘さん



① 芦谷は、その昔、日本武尊が東征のみぎり、この地にあつて「何と菱の多き谷ぞ」と宣ひし、以来芦谷の地として伝えられたと聞きます。終戦の頃は二百戸程だった集落が、最近急増して六百戸にもなろうとしています。

② 抱負ですが、一口に言つて「区の

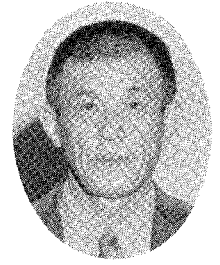
行政を簡素合理化し、隣人は常に親しい友である」ことを目標にしたい。区は、かねてから懸案であった区の規約を本年初集会で可決承認しました。役員一同和をもって、この規約の定着こそが本年の私どもに課せられた仕事と思つています。

③ 若者の活力ある町にしてほしいものです。地元では、鍛冶山の招魂社一帯を平和文化公園として拡充整備し、町の文化の中心とされんことを願ひします。

④ 趣味は、年のせいか庭・盆栽・菊などが好きで、他に郷土の歴史に興味を持ち、目下我が家の家系を執筆中です。特技は射撃に自信あり。私の祖先が弓の名人だった？？によるものか。

[5]

荻区 長 茂さん



① 海拔四百三十九呎の遠望峰山の南に連なる蒲郡市と大草区に境界の山村集落です。町でも一番高地に住み西から伊吹下ろしを真っ直ぐにうける一番寒い村でもあります。

町特産の幸田苺も、内田公夫氏のお父さんが、五十数年前に苗を導入し北の寒村で栽培されました、たいへんな御苦労があったことと思います。

② 明治三十八年発起の山田の段々畑

市場区 長 世さん



① 市場区は西尾―蒲郡・西浦・形原―岡崎・吉良―蒲郡に通ずる山間の隘路にして、通勤時特に競艇時には交通渋滞がひどく、それによる道路の損壊汚物の散乱、交通事故の多いことは必然のことですが、郷土の土地を良くするために頑張り続けています。今後益々住み易く力強く生活の出来る区であります。

② 浅学非才の私が区の責任を負って

も、現在では立派な田畑に整理され、不動池・稲基池と二つの溜池も造られました。私たちのおじいさん、おばあさんたちは、朝星夜星をいただき、現在のようにダンプカーやブルドーザーは無く、「もっこ」やトロッコで築き上げられたのです。ほんとうに頭の下がる思いです。私も、頭を下げて区の仕事を一生懸命やらせていただきます。

③ 町政を円滑にするためには、区民と話し合いの場をつくり、理解と協力を得て、心の触れ合い、相互の譲り合い、助け合いを大切にして、祖先を敬う明るい家庭を基礎とした住みよく楽しい郷土をつくってもらいたいと思います。

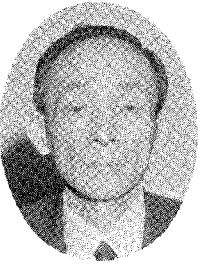
④ 盆栽、一杯飲むこと。

どれ程の仕事が出来るか期待外れと思えますが、区のために大いに勉強して出来ぬながらも一生懸命区民の皆様の気持ちになつて努めた所存です。昔の言葉に「務めても務めても務め足りぬは務めなりけり」これを私の信条とし、区の発展とひいては町の将来の発展の礎となりたい。

③ 人のくらしの発展には水と運搬が必要と言われます。現在の幸田町はまだまだ災害と配水のための河川改修、輸送経路のための道路改修、町の生産を上げ生活の基盤となる働き易い環境づくりを考えるべきと思われます。

④ 下手の横好き何んでもと言うところですが強いて言えば、大弓と庭球。

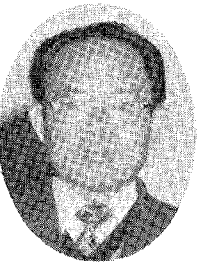
里区 長 霞さん



① 前には東海道本線を眺め、国道二四八号線沿い延々細長く約三・五キロ背中には遠望峰スカイラインを頂く、戸数約三百四十戸八組三十五班の組織で構成されている区です。地形的にもまとまりのある地区で、今後躍進的希望の持てる里区であります。

② 今回、不肖私如き浅智恵の者が区大任を申し付けられ、誠に平伏してい

海谷区 長 雪さん



① 幸田町最南端に位置する海谷区は拾石川の清流、国道二三号線、県道三ヶ根蒲郡線、そしてその中央を東海道本線が南北に走り、その両側には田畑や住宅が広がっています。現在、田畑の一部も整備されつつあり、今後ますます発展する余地のある大変良い地域です。

② 区政にたずさわることは初めてで

る次第でございます。このように成った以上は、郷土の生活環境整備の向上に皆様の要望の万分の一たりとも沿うべく努力致す所存でございます。

今後皆様方御一同の御援助のほどをお願い申し上げます。

③ 生活環境整備の充実。
新幹線幸田駅の実現。
暮し良い幸田町を築き上げて頂くようお願い致します。

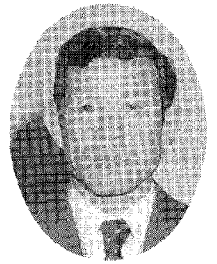
④ 趣味は日曜大工。
特技は、ロープ使用上の加工。

現在なにをやるかという考えは浮かびませんが、鉄道と道路が区の中央を走っている関係上、交通に大変支障をきたしている平坂二号線踏切の改良問題は、前区長さんのお骨折りにて話も進んでいるようですので、その改良対策と、そして区内の環境整備など区民の皆様と共に力を合せ頑張りたいと思います。

③ 中学校問題、道路・河川等の改良、耕地の整備、スポーツの出来る広場の整備等を促進されることを期待しています。

④ 特別にありません。

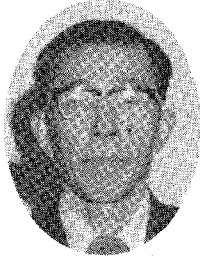
逆川区長 稲吉 信夫さん



① 逆川区は、南北を緑の山に囲まれ中ほどに拾石川の流れる、約五十戸の家が点在する集落であり、以前から住んでいる家が殆どで人間性に富み、行事をするにもまとまりの良い区です。昨年、農村センターを建設し、続いて圃場整備、河川改修等、逆川区百年の大計を行いつつあります。又園芸を主体とした農業を育てたいと思います。

② 区長の大役を留任することに成り

上六栗区長 長谷 正之さん



① 町の南部に位置し全くの農村地帯でしたが、ここ十年位で百世帯を超す転入者を迎えました。旧態のままでは区の運営に支障を生じるので、区民協議のすえ約十五世帯に班長をおき四班に一人の組長を設けました。住民の声を直接区に反映できる仕組みにし区民一体の実を挙げるよう努力しております。

② 第一に思うことは住みよい町づくりです。悲惨な交通事故防止対策、道

ました。本年度も町政と区のパイプ役として、「人づくり村づくり」に力を入れ、農村センターを中心に区民の方とよく話し合う機会をつくり、各グループの活動に大いに協力し、地域の、ひいては町発展のために務めたいと思います。昨年、区主催でスポーツ大会を二回行いましたが、本年も、喜ばれる大会を予定しています。

③ 昨年は二回、町との対話会をもちましたが、今年も行い、区の行政に協力して頂きたい。農村センターの運営活動には、大いに利用していますが、早い機会に維持管理費を増額して頂きたい。その他、農道の舗装整備。

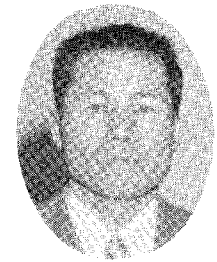
④ これと言う趣味はありませんが、旅行と音楽です。

路網の整備、急増した住宅地の排水問題、健全な青少年の体力づくりに欠かせないスポーツ活動、米生産調整に伴う水田利用再編対策等、どれを見ても非力の小生の力ではどうにもならない難問ばかりです。区民の皆さんの御協力を得て住みよい町づくりに一歩でも近づきたいと思えます。

③ 区長とてあくまで自営の仕事はしなければなりません。それぞれに複雑な行政事務を苦手としておられることと思います。納税の自動振替に踏みきられた様に逐次改善していただき、誰でも気軽に区の仕事を引受けられる制度の確立をしてほしいと思えます。

④ 特別にはありませんが、夜十一時頃のスポーツニュースを見ること。

桐山区長 長谷 秀雄さん



① 幸田町の南西部にある桐山は、西尾と吉良に通じており、戸数は八十四戸を有しています。主な産物として筆柿・みかん・梨と町内では指おりの中に入り、好評を得ております。幡岡農道も開通し、矢作用水琴沢調整池も完成近く、ますます発展して行く事と思えます。

② この度、私事未熟者が桐山区民の

六栗区長 志賀 市三さん



① 水晶山東南山麓に位置し、南に国営・県営住宅、北に工業団地、農協総合センター施設等あり、遠望峰より昇る朝日を受ける住みよい里が六栗です。国営・県営住宅は自治会組織で運営されています。区は区議員制で運営され、末端は二十四の組織があり、須六農道、西谷川、防災事業等の関係は委員会を設けて行っています。

② 農村は、すでにその形を失ってし

皆様の御推薦により、区長を務めさせて頂く事に成りました。国際情勢、経済情勢ときびしい大切な時だけに、期待に添いかねるかと思いますが、区民の皆様方の御理解と御協力を頂きまして、明日への発展の為、町政と皆様方のパイプ役として精一ぱい頑張つて参りたいと思えます。

③ 町政を通して、こだわりの無い明るい町づくりと、失われつつある人間性を取り戻すべき努力を望みたいと思えます。

④ スポーツ。

まいました。集落には農業をしない人たちが増え、農業を主としている家は二、三しかありません。非農家と兼業農家の混住するなかで、区の運営のあり方にも多くの課題を抱え込んでいるのが現況です。幸にも、温和実直な人間関係にある区民の皆様との理解と協力を得まして、町政と区の連絡調整に努めたいと存じます。

③ 開発と建設の美名のもとに、自然が大きく壊されないよう、人間と自然との調和のとれた住みよい町づくりを期待します。

④ 古典園芸富貴蘭の収集栽培。

野場区長

杉浦 庄市さん

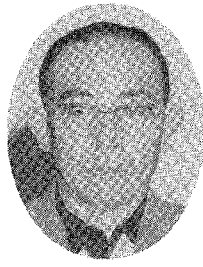


① 町の中心より西寄りに位置し、回りの山から流れる水は今も変わることなく農家の生活を支えております。静かな田園地帯も時代の変化に対応し、兼業化が急速に進んで専業農家が減少しています。特産ミカン・イチゴ栽培を対象とした農家も少なくありません。通勤時の車騒音と渋滞が日立ちます。

② 昨年度に続き、二度日の大役で、改めて責任の重大なことを痛感します。

永野区長

鈴木 勝巳さん



① 幸田町の北極と言われるような位置にある戸数六十足らずの小集落です。戦中戦後は米・麦・菜種などを中心に栽培しましたが、現在は産業構造と社会生活の変化に伴い、過半数が兼業農家です。区の組織は、区長・区長代理（会計）・管理者（土木係）・区議員（十二名で構成されています）。

② 二月一日に区長事務引継を受けたばかりで、何も考えておらず、区長と

先人諸氏の残された伝統を守り損うことなく、区民各位の温い御支援と御協力のもとに話し合いの場をつくり、相互に助け合い譲り合いの精神で臨み、町政のパイプ役として務め、若き世代へ伝える役をも果たしたいと思っております。

③ 一、町民が快適で楽しく住める町づくり、体力づくりのための西部運動場を区内に新設実現を。

二、県道幸田江原線の通勤ラッシュ時のクルマ台数は千台を越えるほどで、住民は騒音・渋滞公害に困っております。緩和対策をお願いします。

④ 最近はじめた、日本国郵便切手を集める程度です。

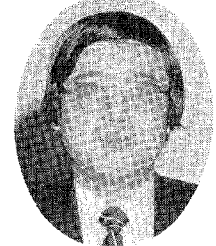
しての実感も湧いてきませんが、生来の我儘で長い物にまかれると言うことが大嫌いな性格です。前区長の忠告もあり、今年一年は、前区長を参考にしていきたいと思います。区長として力を入れたことは、区の治安。持っている自警団の器具の充実を計りたい。

③ 幸田町は、岡崎・蒲郡の二つの大きな市に隣接しており、ともすれば誘惑され易いような町です。特に昨年は世間に対して恥づかしいこともありましたが、如何に小さな町であっても、今後は町民自らの力で誘惑の手の伸びてこない強い町をつくりたいものです。

④ キックボクシングを観ることに。花作り。種々の百合を集め始めています。

須美区長

平岩 紘さん

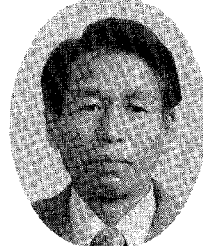


① 須美区は、周閉緑の山に囲まれ、豊かな水利と温暖な土地で、この恵まれた自然環境を活かし、古くからみかん・柿・筍等を栽培して生活している静かな純農村集落です。区民は、勤労精神豊かで、また温和で人情味厚く、たいへんまとまりのよい区です。

② 今、須美区では、道路・河川工事農地の整備事業等多くの土木事業が進行中で、要望事項も多く、これから生

三菱区長

関 利春さん



① 三菱区は町のほぼ中央に位置し、ダイヤテキスタイル株式会社社の敷地を中心に、住宅と寄宿舎で生活している人がほとんどです。昨年の町民運動会で四位、秋のソフトボールで準優勝できたのも、何事にも世帯が小さいので相協力しあう区民の姿の反映だと自負しています。

② 昨年に引き続き区長の重責を担うことになりました。区民と町のよきパ

活環境を良くするため、区民の皆様方と話し合い理解を深めて、希望の持てる須美づくりに努力したいと思っております。

まだ若く未熟者で、また健康を害している私に区長の責任が果たせるかと心配ですが、皆様方の御協力を受けながら一生懸命とりにくみたいと思っております。

③ 〇住みよい生活環境向上のため、バランスのとれた生活道路、排水、河川改修等、町の温い行政に期待します。

〇農業発展のため、新しく思い切った政策改革を進めて下さる様期待します。

〇須美山町有地の乱開発を防ぎ、清水を保つため自然公園とし保存されたい。

④ 竹の収集。魚釣り。麻雀。スポーツ観戦。

イブ役が果せるよう努めますので、関係各位のご指導ご鞭撻をお願いします。

さらに、区内の和を深めると共に、町民スポーツ大会やライフサークル活動への積極的参加を呼びかけ、地域や町行政とのかかわりあいを深める中で明るく健康な町づくりのために、少しでも役立つよう努めたいと思っております。

③ 近代的な田園都市への発展を期待したい。そのためには遅れている生活環境整備にもっと力を注ぐ一方、新幹線の幸田駅実現、町内のバス路線の拡大化、総合体育センター建設等々多いが、平和で住みよい町づくりのため、関係者の前向きな努力をお願いします。

④ 一、釣り（汐風に吹かれ竿をたらしければ満足の方）。二、囲碁。

昭和56年度区長・区長代理者名簿

◎会長 ○副会長

区	区 長 名	電 話	区長代理者名	電 話	人 口(A) 世帯数(B)
長 嶺	山 本 雄 幸	2-2897 有 2032	山 本 逸 次	2-4678 有 2053	280 63
久保田	山 口 秀 雄	2-1315 有 2136	山 本 茂	2-3671 有 2161	376 80
坂 崎	◎黒 柳 貞 治	2-0877 有 2367	大 津 準 一	2-2373 有 2301	2,067 664
大 草	平 松 辰 男	2-0319	鴨 下 勉	2-3195	2,539 619
高 力	平 野 末 夫	2-1586 有 2647	谷 川 義 雄	2-3044	871 204
鷺 田	鴨 下 幸 夫	2-0717 有 2908	都 築 昭	2-0950 有 3062	2,494 804
新 田	都 築 範 夫	2-0077 有 5903	本 多 律 二	2-4101	180 38
岩 堀	近 藤 正 一 郎	2-3994 有 3237	鈴 木 勅 治	2-3713 有 3453	2,772 673
横 落	立 川 久 義	2-1202	山 本 明	2-5766	959 257
幸 田	岡 田 敏 治	2-0155 有 5015	鈴 木 正 一	2-0168 有 5074	848 208
芦 谷	○野 沢 弘	2-0416 有 3539	星 野 悞	2-0375	2,102 558
荻 里	内 田 茂	2-5432 有 5206	稲 吉 俊 治	2-0661 有 5268	883 196
市 場	斎 藤 霞	2-1706 有 3803	岩 瀬 一 夫	2-1577 有 3647	1,560 388
海 谷	中 根 重 世	2-0753 有 5442	三 浦 定	2-5056	1,595 372
逆 川	村 越 雪 男	2-1787 有 3962	杉 浦 稔 章	2-1392 有 3896	805 188
桐 山	稲 吉 信 夫	2-6389 有 5543	稲 吉 義 三 郎	2-6455 有 5573	245 50
上六栗	長 谷 秀 雄	2-0033 有 6035	長 谷 奥 弘	2-6557 有 6001	408 84
六 栗	長 谷 正 之	2-2823 有 5678	越 山 一	2-3099 有 5636	776 189
野 場	志 賀 市 三	2-0645 有 5803	大 須 賀 実	2-0472 有 5753	1,624 443
須 美	○杉 浦 庄 市	2-4162 有 6451	近 藤 松 夫	2-1350 有 6371	1,506 325
永 野	平 岩 紘	2-2260 有 6134	平 岩 茂	2-4072 有 6154	465 86
三 菱	鈴 木 勝 巳	2-6137 有 5855	杉 山 和	2-3522 有 5866	301 59
	関 利 春	2-2229	矢 野 勝	2-3093	288 195

☆世帯数については、準世帯を含む。

56.2.1現在

昭和55年度 住民行動テーマ

- 資源を大切に省エネルギーに努めよう
- 健康のため歩け歩け運動を推進しよう
- 皆んなで力を合わせ青少年の
非行防止と健全育成に努めよう

幸 田 町

