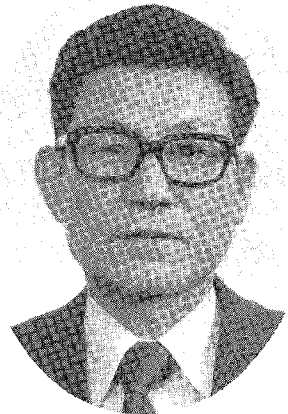


広報 **くらた** '81  
新年号

# 昭和五十六年 元旦

## —新年のごあいさつ—

幸田町長 磯部 光雄



町民の皆さま明けましておめでとうございます。

昭和五十六年の輝かしい新春を迎えるに当り町民の皆さまの御健勝と御繁栄を心からお祈り申しあげます。

信頼と納得、合意の町政を推進し、人間性豊かな活力ある町づくりを目指し、町政の進展を期してまいりましたが、議会を始め町民の方々の深い御理解と温かい御協力により力強く前進をしておりますことを、心から感謝をしております。

さて昨年四月は明治百年来の大事業である中央小学校がめでたく完成開校することができ、誠に喜ばしい限りであります。

また五月には県下町村長と共にニュージラント、オーストラリヤを視察し、その広大な土地と美しい景観とりわけ都市計画

交流と広域連帯の必要を改めて痛感致しました。

昭和五十五年度の主要事業である中学運動場の拡張整備も致し、幸田小学校々舎、あるいは幸田保育園の増改築、ならびに勤労者体育センター、永野老人憩の家等の新設も順調に進んでおり、いずれも近く完成する運びであります。一方生活と生産の基盤である道路、都市下水道、駐車場整備、農村モデル事業等も鋭意施行中であります。

快適に住みよい幸田町を建設することは、町民共通の願いであり、また私共町民に果せられた責務でもあります。

本町は、幸いにして恵まれた自然と先人の絶まざる努力とが相俟って、着実に進展を遂げてまいりましたのでありますが、私はこのすばらしい郷土を更に発展を

させるため、新年に際し決意を新たに町民の皆様とともに全力を傾ける所存であります。

激動する国際情勢のなかにあつて地方公共団体の行財政は極めて厳しいものがあり本町もその例外ではありません。綱紀を正し、事務合理化と省エネ・省資源に一段と徹し、多様化する住民の意識要望を適確にとらえ、きめ細かい住民参加の町政を推進することが自治の要諦であり地方の時代にふさわしい在り方と受け止めております。特に本年は計画の年と位置づけ、将来的な展望に立って地域の問題を探り、新しいふる里づくりの計画を皆さまと共に推進してまいりたいと考えております。また中学校、庁舎、文化施設などの具体計画の検討と圃場整備計画、幸田・三ヶ根商店街再整備、市街化区域の整備計画の策定に全力を挙げる心算であります。

「ローマは一日にしてならず」とか、不透明な二十一世紀に向けて確かな礎石を築くため、西年に当たり職員と一丸となつてその夜明けを告げるため、渾身の努力を傾けることをお誓いし町民の皆様のお支援を切に願いますと共に、御多幸を心からお祈り申し上げ、年頭のごあいさつと致します。



### 国際障害者年 を迎えて

愛知県知事

仲谷義明

県民のみならず、明けましておめでとうございます。

本年は、国際連合が定めた国際障害者年であります。これは、心身にさまざまな障害を持つ方が、社会の中で正しく理解され社会の一員として生活できるように、という願いから決められたものであります。

すべて、人は等しく「人」として尊ばれなければなりません。こうした認識を背景として、本年は、特に障害を持つ方のいろいろな問題について全世界の人たちが、自分の問題として考え、そして将来に向けて決意を表明しようという意義ある年で

幸田町議会議長

# 加藤 富二



あけましておめでとうござい  
ます。輝かしい昭和五十六年の  
新春を迎え、皆さんのご健康と  
ご多幸を心からお喜び申し上げ  
ますとともに、平素から町政に  
対する温かいご理解とご支援を  
いただき、厚くお礼申し上げます。

新しい年を迎え、決意を新た  
にして地方自治の精神にのっと  
り、よりよき町政実現のため議  
会人としての機能を十分に發揮  
して、町民各位のご期待に沿う  
よう懸命の努力をいたす覚悟  
でございます。

かえりみますれば昨年は社会  
経済の諸情勢の不安、財源不足  
の極めてきびしい中でつきるこ  
とのない行政需要に對して、町  
民の意志に沿った重点施策が進  
められてきました。

ここに新しい年を迎えた今、

幸田町教育長

# 斉藤 巖



輝かしい昭和五十六年を迎え  
るにあたって、新年のお祝いを  
申し上げます。

旧年は八十年代を見とおした  
施策と実践につとめ、中央小学  
校の開校は幸田町史を飾る大事  
業で、施設設備は現代教育思潮  
をふまえ、特別教室視聴覚教育  
施設は新時代の教育理念に合せ  
教師はこれを充分駆使できる教  
師集団であり、その実践は町な  
らびに学区の期待にこたえるも  
のであります。

社会教育、社会体育にご協力  
をいただき春秋の町民スポーツ  
大会、町民大運動会等成果を挙  
げることができ有難うございま  
した。町民挙げて何らかの演技に  
参加し、だれもが楽しめるスポ  
ーツを運営したいと存じます。  
四月に待望の体育センターがオ  
ープン、町民の健康づくり体力

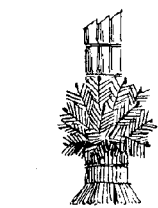


づくりに寄与し、技術の向上に  
役立つよう、昨年はテニスコー  
トで軟式・硬式テニスの講座を  
設け婦人の好評を得、今年も、セ  
ンターではバレーボール・バト  
ミントン等の講座を開き、親と  
子のふれあいをスポーツを通し  
て深めたいと考えます。

戦後わが国はアメリカの教育  
制度を採り入れました。いまア  
メリカでは青少年の非行・麻薬  
・性の問題・学力の低下等にな  
やみ、わが国の道徳教育につい  
て視察にきました。私もは従  
前の教育と戦後の教育とを止揚  
して在るべき教育の姿を見つめ  
るときと思ひます。

国際障害者年である今年には、  
養護学校の義務化されたことで  
就学指導委員会の指導を強化し  
適正な就学をはかるため、保護  
者の協力をいただきご多幸の可  
能性を伸したいと考えます。

学校教育、社会教育の充実発  
展に努力し、皆さまとともに  
健やかな人づくり達成を展望し、  
新年のごあいさつといたします。



あります。

国際障害者年のテーマは「完  
全参加と平等」であります。障  
害を持つ方が、社会生活に完全  
に参加し平等であるといえる社  
会となるように、すべての人々  
がこの目標を目指して努力しよ  
うということであります。

愛知県におきましては、従来  
から、このような方針のもとに  
「愛知県心身障害者コロニー」  
の設置をはじめ、さまざまな障  
害者福祉施策を進めてまいりま  
したが、この国際障害者年を一  
時的なものと思わず、さらに息の  
長い、心のこもった諸施策を実  
施してまいる所存であります。

県民のみなさまにおかれても、  
心のかような住みよい福祉愛知を  
目指してご理解、ご協力を賜り  
有意義な年となりますよう年頭  
に当たりお願いを申し上げます。

### 歳時記

今年(西(トリ)年、十二  
支では十番日の「酉」にニワ  
トリをあてはめたものです。

昔「酉の刻」といわれた時  
刻は、今の午後六時ごろとい  
うことで、夜明けを告げるニ  
ワトリにはふさわしくないよ  
うな気がします。

(表紙・萩谷小学校で撮影)

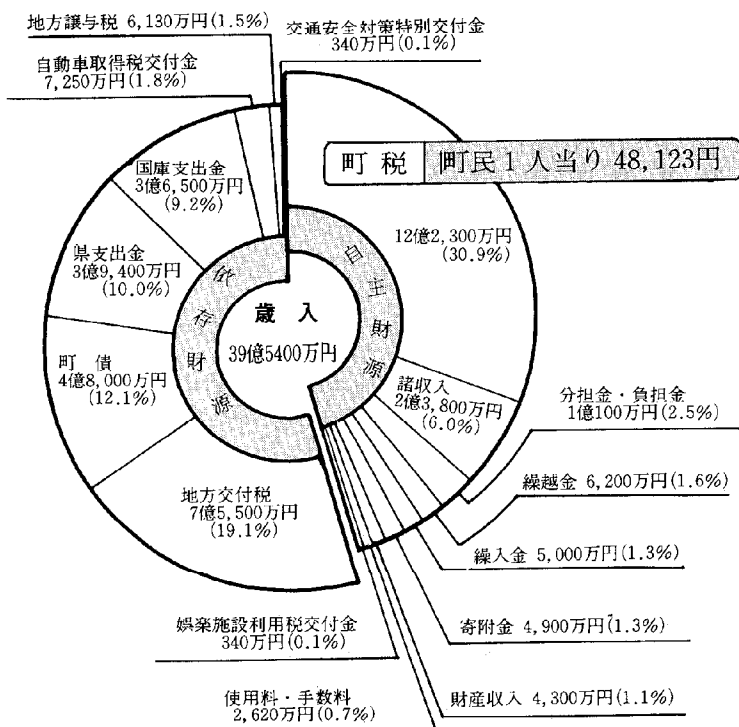
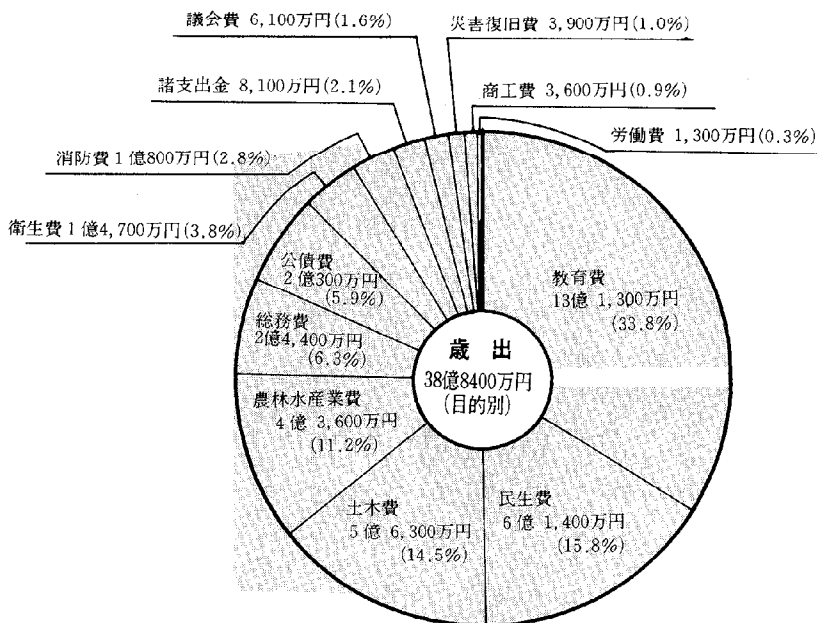
# 幸田町の決算概要

—55年12月定例議会で認定—

## 総額40億円の中身

一般会計において、歳入については町税等の自主財源は全体の42.8%(前年度48.7%)、地方交付税、国庫補助金等の依存財源は全体の57.2%(前年度51.3%)を占めています。

また町債については小学校建設に関係して全体の12.1%(前年度5.2%)を占めました。



町民1人当たり 152,858円

歳出については、中央小学校建設およびその関連事業を主に、わしだ保育園等の児童福祉施設の充実、道路、都市下水路整備、農業基盤整備等の生活、生産関連事業を重点に効率、合理的に執行しました。

# 昭和54年度

## 概要

社会、経済の不況を背景に国  
 県の財政事情に呼応し、本町に  
 おいてもその例に違わず一九七  
 ○年代最後の五十四年度決算は  
 非常に厳しいものであります。

一般会計の決算規模は、歳入  
 三十九億五千四百万円、歳出三  
 十八億八千四百万円となり、対  
 前年度と比較すると歳入では十  
 億八千二百万円増（二十七・四  
 ％）歳出十億七千五百万円増（  
 三十八・二％）となっております。  
 県下の市町村の伸び率（歳入

九・七％、歳出九・九％）を大  
 幅に上回り、右の財政規模にな  
 り得たのは、補助事業などの投  
 資的事業の増加により、国・県支  
 出金の増額（伸び率はそれぞれ  
 三十七・六％、三十二・〇％）  
 によるものなど、効率の良い事  
 業を採択したものの結果である  
 うと考えられます。

しかしながら、歳入三十九億  
 五千四百万円の内、町税十二億  
 二千三百万円（十六・三％）と  
 順調な伸びを示したとは言え、  
 新設校に関連して五千万円は教  
 育基金の取りくずしで、なお一  
 億五千万円はそのための国庫支  
 出金であり、継続して見込める

歳入ではないことは、明らかで  
 す。  
 また、時代的必然性により急  
 務とされている行政需要に对应  
 するために鋭意努力した結果、他  
 の事業も含めて四億八千万円（  
 前年度一億四千九百万円）は町  
 債に依らざるを得なく決算され  
 たものであります。

歳出については、前年度と比  
 較して中央小学校建設に係る教  
 育費の二百六十六・三％の伸び  
 をはじめ、農業基盤整備などに係  
 る農林水産業費の四十六・八％  
 わしだ保育園建設を含む民生費  
 の十四・七％と順調な伸びを示  
 しました。

また、性質別にみると投資的  
 事業である普通建設事業の十億  
 二千七百万円（百四十九・六％  
 ）の伸びを示したのが主因であ  
 ります。反面、将来の投資効果  
 を図る積立金の減（三億一千万  
 円、七十九・三％）、および人  
 件費の七千六百万円増（十三・  
 二％）に注目すると、当面する  
 建設事業への多額の支出を考慮  
 して、長期中期にわたる財政計  
 画に基づき、健全財政の運用の  
 ために町民一丸となつての一層  
 の努力が要請されるところであ  
 ります。

## 性質別歳出の状況 （一般会計）

性 質 別	歳 出 額 （％）
普通建設事業費 （建築・道路改良等）	201,301万円 （51.8）
人 件 費 （職員給、報酬等）	64,726万円 （16.7）
補 助 費 （補助金、交付金等）	36,667万円 （9.4）
物 件 費 （物品購入費、旅費等）	27,985万円 （7.2）
公 債 費 （町債の元金・利子）	22,669万円 （5.8）
扶 助 費	16,523万円 （4.3）
積 立 金 （基金への積立）	8,092万円 （2.1）
維持補修費 投資貸付金 災害復旧事業費 繰 出 金	10,464万円 （2.7％）

## 特別会計

会 計 区 分	歳 入	歳 出	差 引	
土地取得会計	67,215万円	67,215万円	0	
国民健康保険会計	56,176万円	50,781万円	5,395万円	
農業共済会計	6,197万円	3,572万円	2,625万円	
合 計	129,588万円	121,568万円	8,020万円	
水道事業	収益的	24,400万円	23,793万円	207万円
	資本的	5,279万円	16,504万円	△11,225万円



# 定例議会開催

## 第四回

—12月8日～12月22日の15日間—

第四回定例議会は、十二月八日招集され、会期を十二月二十二日までの十五日間と定め議案の審議が行われました。なお、主な議案は次のとおりです。

【議案名】

○町道路線の認定及び区域変更

- 幸田町公共駐車場条例制定について
- 土地の取得について
- 幸田町職員の給与に関する条例の一部改正について
- 昭和五十五年度幸田町一般会計補正予算（第七号）
- 昭和五十五年度幸田町土地取得特別会計補正予算（第二号）
- 昭和五十五年国民健康保険特別会計補正予算（第二号）
- 昭和五十五年度幸田町農業共済特別会計補正予算（第二号）
- 昭和五十五年度幸田町水道事業会計補正予算（第三号）
- 幸田町企業職員の給与の種類および基準に関する条例の一部改正について
- 【認定議案】
- 昭和五十四年度幸田町一般会計決算
- 昭和五十四年度幸田町土地取得特別会計決算
- 昭和五十四年度幸田町国民健康保険特別会計決算
- 昭和五十四年度幸田町農業共済事業特別会計決算
- 【町長発言要旨】
- 十二月定例会の閉会にあたり、次の点についてあいさつを兼ねて発言をいたしました。
- 公共駐車場条例については、本町の発展に資するため、通

勤者と買物客の利便を図るため対策を更に検討、研究する。

○深溝舟山地区の用地取得については、教育委員会を中心に利用目的を明確化し、造成計画については万全を期したい。

○職員給与に関しては、財政事情が緊迫する状況であり、職員給与の綱紀粛正、事務合理化、

**水田再編第二期対策**

**政府案まとまる**

愛知県……約一四四六〇ヘクタール

（奨励金基本額五〇〇〇円引下げ）

五十六年度から始まる水田利用再編第二期対策の政府案がまとまりました。（昭和五十五年十一月二十八日新聞報道）

内容については次のとおりですが、政府案の正式決定のうえ転作目標面積については、県事務所から一月八日頃に通達される見込みです。

稲作農家の皆さんには、ご迷惑をおかけいたしますが、ご理解のほどよろしく願います。

**政府案**

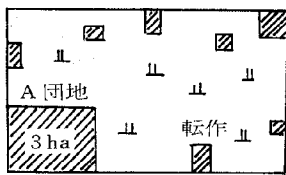
(1) 五十六年度からは全国で六十七万畝、ただし五十六年度に限り冷害を配慮して六十三万一千畝にする。

(2) 転作奨励補助金は十割当た

団地化加算の要件（概念図）

①単一団地型

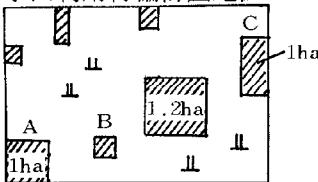
水田利用再編計画地区



条件…A 団地 ≥ 3 ha

②複数団地型

水田利用再編計画地区



(イ) A、B、Cともそれぞれ ≥ 1 ha  
(内地の山間部は0.7ha)

条件

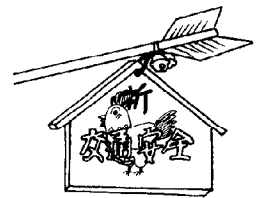
(ロ) A + B + C 団地 ≥ 地区内面積の%

決定した水田再編二期対策の奨励補助金

(10a 当たり) (単位：千円)

		現 行		決 定 額			計
		基本額	計 画 加 算 額	基本額	計 画 加 算 額	団地化加算額	
転作	特定作物	55	15	70	50	10	70
	永年性作物	55	15	70	50	10	70
	一般作物等	40	10	50	35	7.5	50
預託	転作	40	10	50	35	7.5	50
	保全管理	40	—	40	35	—	35
土地改良通年施行		40	—	40	35	—	35

(注) 一般作物等の決定額のうち野菜の基本額は30,000円



# 今年も

# 無事故で

## 一年の計は交通安全

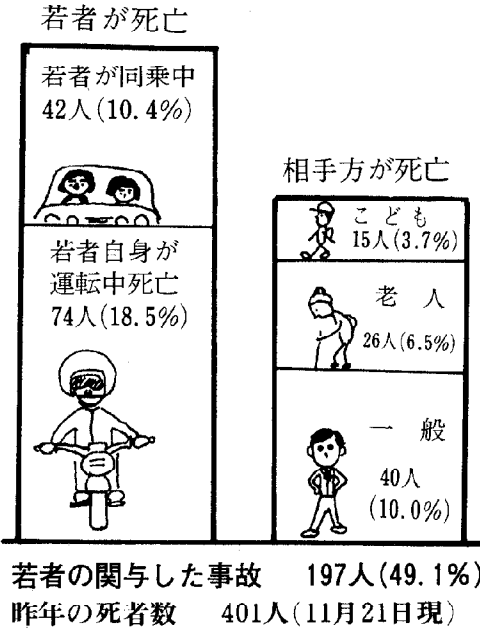
「一年の計は元旦にあり」家族全員が今年一年を交通事故に遭わないようにするため、「一年の計」にぜひ「交通安全」を盛り込み、交通モラルとマナーを高めるようにして欲しいものです。

○飲酒運転をしない

○無謀運転をしない  
○シートベルトを着用する  
省エネ走行は、安全運転の秘けつです。

## 新成人に、自覚をもって

成人おめでとうございます。やっとなの仲間入り、お酒を飲めるようになったといっても飲酒運転をしていたのではダメです。



もなりません。昨年の交通死亡事故統計をみると、若者が関与した事故は、四十九・一％とほぼ半数を占めるようになっていきます。

## みんなで誓おう

○飲酒、暴走運転はぜつたいにしない！  
飲酒運転者・スピード狂を見かけたら注意する勇氣を持つてほしいものです。  
自覚をもって安全運転に心がけてください。

## 自動車にも消火器を

自動車には必ず消火器を取付けておきましょう。

自動車台数のめざましい増加にもなつて、危険な車両が多発しています。昭和五十三年には三千五百九十件の車両火災が発生し、事故規模も増大してきています。車両火災は、運転や整備などは、本人が十分注意していても、いつ、どんな時に起きるかも知れません。一瞬の危険をのがれるためにも

## 消火器の

## 悪質な訪問販売に

## ご注意を！

その手口は、およそ次のような言葉巧みな口実を使つていて注意しましょう。  
●「消防署から来ました」とか「防災担当の者です」とうそをつく。  
●「法律がかわり、家庭にも消火器を置かないと罰せられる」とうそをつく。  
●「町内会で買うことを決めた。ないのはお宅だけだ」とうそをつく。

販売員がうそをついたり、不審に思える場合は、ためらわず消防署に相談されるか警察に知らせてください。なお、消火器は信頼できる販売店でお求めください。

## 寄附

- 幸田中学校へ  
グランドピアノ・ステレオ  
西尾信用金庫 様
- 幸田中学校・幸田小学校へ  
百万円  
高力 谷川助一様

## 主要事業執行状況

担当課	工事名	場所	概要	請負額(万円)	工期	請負者
産業課	大井池周遊道舗装工事	大草	工事延長532m、幅4m	1,000	12/4~56.3/20	三河舗装
土地改良課	農村総合整備モデル事業	大草	集道13号 工事延長465.85m 幅4m	1,430	12/11~56.3/20	㈱錦工務店
〃	緊急農地等防災事業	永野	水門扉 5箇所	770	12/17~56.2/28	三基工業㈱

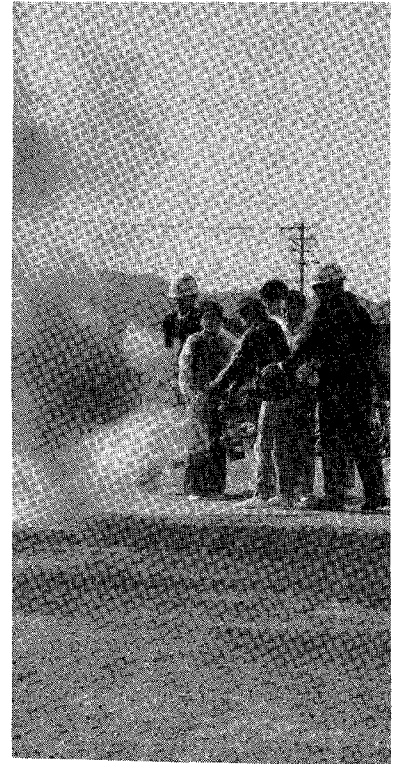
- 豊坂小学校へ 百万円
  - 六栗 近藤 泉様
  - 〇町へ 湯のみ 五百個
  - 東海銀行岡崎駅前支店様
  - 〇老人福祉へ 五十万円
  - 大草 磯部新八郎 様
- 意に添いますよう、有効に活用させていただきます。ありがとうございました。

# 消防アンケート調査結果

## 296名の声 (回答率99%)

### —低い防災訓練の参加—

町民の防火意識を把握するため三百名の人を対象にアンケート調査を行いました。この消防アンケート調査にご協力いただいた方々に厚くお礼申し上げるとともに、調査結果の概要をお知らせいたし、皆様方の防火防災にご協力をお願いします。



#### 消火器・消火訓練

問一、お宅には消火器がありますか。

ある 80%    ない 20%

問二、消火器の使用方法を知っていますか。

はい 82%    いいえ 18%

問三、火災時に消火器で消火できる自信がありますか。

ある男 68%    ない男 32%  
 女 30%    女 70%

問四、消火訓練に参加したことがありますか。

ある 49%    ない 51%

消火器が五年経過したなら消火設備士（乙第六類）のいる消火器販売店で点検を行い、いつでもつかえるようにしておきましょう。

#### 地震対策

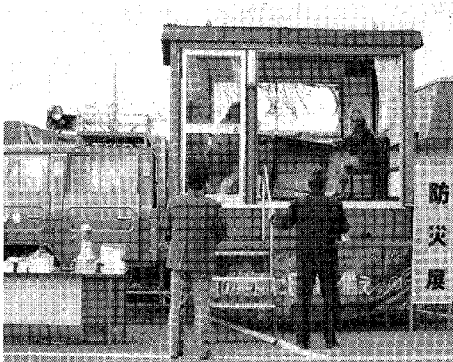
問五、地震災害に備えて非常食衣類等の準備がしてありますか

ある 14%    ない 86%

問六、九月一日防災訓練に参加しましたか。

参加 16%    不参加 84%

問七、大規模地震対策特別措置法を知っていますか。



#### 火災予防について

問八、ガス漏れ警報器がありますか。

ある 60%    ない 40%

ガス漏れに対しては、すべての人が気を付けていますが、ガス漏れ警報器などを備えガス爆発の防止にとめましょう。

問九、お宅では火事になりかけた経験がありますか。

ある 14%    ない 86%

問十、お宅では家庭内で防火について話しあったことがありますか。

ある 55%    ない 45%

家庭内で防火などを話しあって火をださないようにしましょう。

#### あなたです

#### 火事を出すのも

#### 防ぐのも

問十一、救急医療情報システムを知っていますか。

はい 33%    いいえ 67%

問十二、救急医療センターに病院の問い合わせをしたことがありますか。

ある 10%    ない 90%

救急情報システムがまだ町民にゆき届いている面が少ないのでおおいに救急情報システムを活用してください。

今回実施したアンケート結果を今後の消防行政に反映したいと思えます。

#### 救急業務





# 国民年金が改正

本年も国民年金法が十月三十一日付をもって改正され年金額などが改正されました。その主な改正点は次のとおりです。

①年金額の引上げ  
 ②母子、準母子加算の創設  
 ③保険料額の改正

し十八万円に加算がされます。保険料額が昭和五十六年四月より次の額に引上げられます。五十六年四月より  
 一か月 四千五百円  
 (現行 三千七百七十円)  
 付加保険料については、従前どおり四百円です。

①年金額の引上げ  
 ②母子、準母子加算の創設  
 ③保険料額の改正

し十八万円に加算がされます。保険料額が昭和五十六年四月より次の額に引上げられます。五十六年四月より  
 一か月 四千五百円  
 (現行 三千七百七十円)  
 付加保険料については、従前どおり四百円です。

## 年金額改正内容 (年額)

	改正前	改正後	実施時期
<b>【福祉年金】</b>			
老齢福祉年金	240,000円	270,000円	55年 8月
障害福祉年金(1級)	360,000円	405,600円	8月
(2級)	240,000円	270,000円	8月
<b>【拠出年金】</b>			
老齢年金(25年納付)	470,700円	504,000円	55年 7月
(10年年金)	296,900円	318,600円	7月
(5年年金)	241,300円	259,200円	7月
(同)	259,200円	271,200円	8月
障害年金(1級)	597,500円	627,000円	7月
(2級)	478,000円	501,600円	7月
母子・準母子年金	478,000円	501,600円	7月
・加算対象の子(孫・弟妹)			
2人目	24,000円	60,000円	
3人目以降	4,800円	24,000円	

## やけどの手当

ひとくち医学

冬はポットのお湯をこぼしたり、ストーブやコタツによるやけどが多いものです。やけどをしてしまったら先づ水道水で充分冷やすことが大切です。直接水道の蛇口にいちです。冷やしてもよいですし、また洗面器に水道の水と氷片を少し入れ二十〜三十分冷やし、水ぶくれはなるべく破らないようにし、清潔なガーゼでおおいます。やけどの部分にタンク油やしょう油などよく用いる人がありますが、これはかえって感染をおこしやすく逆効果です。やけどの部位が体表面の三分の一以上占めるときは生命の危険があるといわれています。やけどの範囲が広がったり、水ぶくれを作っているときは緊急の処置が必要です。から水を浸したガーゼか清潔なタオルで冷やしながら病院へ行きましょう。

## 児童扶養手当

### 特別児童扶養手当

#### 支給額の改正

父母が、離婚、父が死亡・廃疾などの状態にある家庭に支給されている児童扶養手当と、二十歳未満の心身障害者を看護・養育している家庭に支給している特別児童扶養手当の当月月額が、八月から次のように改正されました。

#### 児童扶養手当

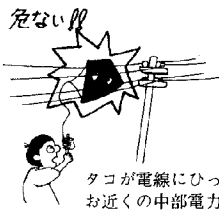
児童一人の場合  
 ・月額 二万九千三百円

## 特別児童扶養手当

児童一人一級の場合  
 ・月額 三万三千八百円  
 (旧三万円)

## 電線の付近での

### 凧上げはやめましょう



タコが電線にひっかかったらお近くの中部電力へ

## タコとり件数

年度	52	53	54
支社計	2148	1374	893
岡崎営業所	824	509	340

## 国民年金の加入資格

### 年金アラカルト④

国民年金は、二十歳から五十九歳までの日本国内に住所のある日本国民で、厚生年金などの他の年金制度に加入していない方であって、明治四十四年四月二日以降に生まれた方を対象としています。

#### ◆加入しなければならぬ人

農業、商業などの自営業者とその配偶者、また、従業員が五人未満の職場で働く人は、すべて国民年金に加入することを法律で義務づけられています。

ただし、次の方は除かれます

①他の公的年金の加入者とその配偶者

②他の公的年金から年金や恩給を受けているか、または受ける資格のある方とその配偶者

③議員とその配偶者

④昼間部の学生

#### ◆希望すれば加入できる人

厚生年金などの公的年金制度に加入している会社員の奥さん、昼間部の学生、他の年金制度において既に受給権を満たしていない方などは、希望すれば加入することもできます。

# 税務だより

## 還付を受けるための

### 申告はお早めに

昭和五十五年分所得税の確定申告の期間は、二月十六日から三月十六日までです。

しかし、税金の還付を受けるための確定申告は、二月十六日より前でも受付けています。

そこで、確定申告をすれば税金の還付を受けられる場合について説明しましょう。

一、年末調整で納めた税額のあるサラリーマンのうち、雑損控除、医療費控除、住宅取得控除などを受けることができる人  
二、年の途中で退職し、その後就職しなかったため年末調整を受けなかった人



三、特定の寄付金を支出して、寄付金控除が受けられる人  
四、原稿料や利子、配当などの収入があつて、それらを含めた全体の所得があまり多

くないので源泉徴収税額を納め過ぎている人  
五、予定納税をしたが、休業や廃業などのため所得が前年より大幅に減つた人  
早く申告すれば、税金の還付も早く受けられますので、早めに済ませてください。

確定申告書の用紙や書き方、手引きは岡崎税務署に用意してあります。

## 生命保険と税金

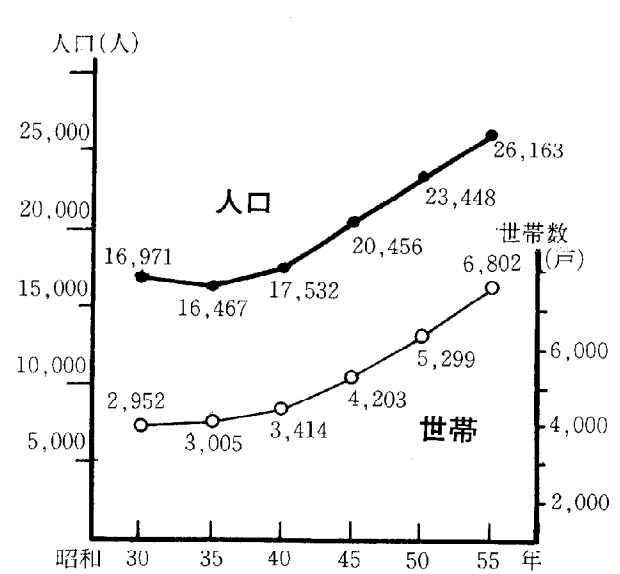
私たちは、万一の事態に備えて生命保険に加入しています。生命保険に加入すると、支払った保険料によって一定額が所得から控除されますが、保険金を受取ったときは、保険料をだれが負担しているかによって、所得税、相続税、贈与税などの課税関係が生じます。

そこで、生命保険に係る税金のあらましを説明しましょう。  
〈生命保険料を支払った場合〉  
納税者本人や家族を受取人とする生命保険料などを支払った場合は、その年の支払額に応じて「生命保険料控除」として、その年の所得金額から控除されます。ただし、保険期間が五年

満期保険金を受取った場合、保険金受取人が保険料を負担していた場合には、受取った保険金から負担した保険料を控除した金額が一時所得として所得税の課税対象となります。また、保険金受取人が保険料を負担していなかったときは、贈与税の課税対象となります。  
死亡保険金を受取った場合、死亡した人が保険料を負担していたときは、保険金受取人に相続税がかかります。ただし、保険金受取人が相続人であるときは、相続人一人につき二百五十万円までは非課税となっています。

詳しいことは、最寄りの税務署または税務相談室へ。

## 幸田町の人口推移



国勢調査も五十五年十月に行われ、幸田町の人口、世帯数をは握ることができました。ここ数年の推移をグラフにしてみました、定期的に増加していることがよくわかります。

### 電話の

### 夜間割引通話が

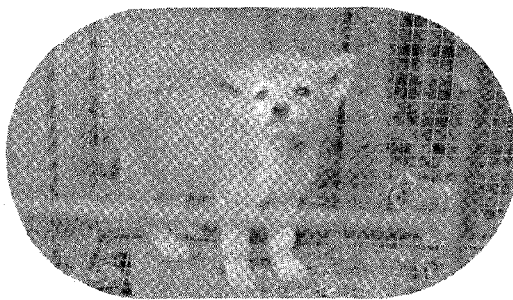
### 便利になりました

電話公社では電話を利用される方の利便を図るため「夜間割引の時間の拡大」「遠距離区間に深夜割引」の制度を設けました。  
内容は次のとおりです。  
▽「夜間割引」対象時間の拡大  
○改定後 午後七時から翌日午前六時まで  
○対象区間 三百二十キロ以内をこえる区間の通話(水戸・銚子・広島・高知以遠)で昼間の約六割引  
岡崎電報電話局

### ▽「深夜割引」の新設

六十キロ以内をこえる区間の通話(岐阜・中津川・津・磐田以遠)で昼間の約四割引

# 犬は困る飼うもつて



こんな私に誰がした！

- (一) 飼い主が守ること
  - (一) 登録は毎年一回、狂犬病予防注射は年二回(春・秋)受けること。
  - (二) 鑑札と注射済票を首輪につけること。
  - (三) 犬は必ず、つないで飼うこと。
  - (四) 犬は絶対に捨てないこと。(保健所か役場へ相談する)
  - (五) 人をかんだ犬の所有者は必ず保健所に届けること。
- (二) 飼い主が注意すること
  - (一) 犬の運動をする場合は犬を制御できる人が引くこと。人

- 通りの多い場所をさけること。
- (二) オリなどは、犬があばれても耐える構造で、また金具を定期的に検査すること。
- (三) 登録済・注射済門票を来客者のわかる所にはり、犬を飼っていることを明示する。
- (四) 道路側、店先、玄関などの出入の多い場所にはつながらないこと。

問い合わせ・相談先

岡崎保健所

☎〇五六四―二二―二五〇一

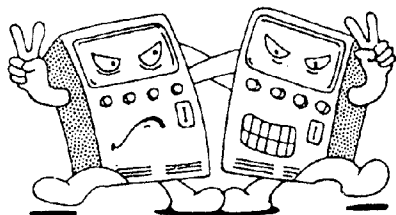
## 幸田町から

### 自動販売機による

### 悪書を追放

しましよう。

## 幸田町青少年問題協議会



### 暮らしのアイデア

#### 入浴は連続して

入浴は、家族が揃ってはいれる時間に沸かして連続してはいるようにしましよう。連続して入浴すると、年間一世帯当り石油約七割の節約になります。

また、冬は外気が低いので、沸かす直前に水を入れましょう。



## 勤労者住宅資金融資

申込資格	町内に3年以上居住、または町内企業に引き続き3年以上勤務の方	
融資対象要件	宅地取得	町内に土地を有しないで5年以内に住宅を新築しようとする方
	住宅新築	住宅を所有しないで、1年以内に住宅を新築しようとする方
	住宅増築	既存住宅の増築(既存住宅を含めて165㎡まで)
資金用途	宅地の取得または住宅の新築・増築に要する資金	
融資限度額	300万円(前年収入額の範囲内)	
融資利率	据置3か月以内で10年または15年以内	
期間	10年――6.0%・15年――6.3%	
連帯保証人	町内居住者 2名	

この制度については、増築についても対象とすべく、増築についても対象とするよう改正しました。より多くのご利用をお待ちしております。申込み問い合わせは産業課 へ。

## 公害防除施設整備資金 利子の補給補助金制度

**目的** 中小企業の公害防除施設整備資金の融資の円滑化

**対象** 町内の工場などの施設からの公害防除、商工振興資金の融資事業

**期間** 三年間

の融資に係る支払利子の支払利率の二割

**補助費** 対象額は三百万円まで

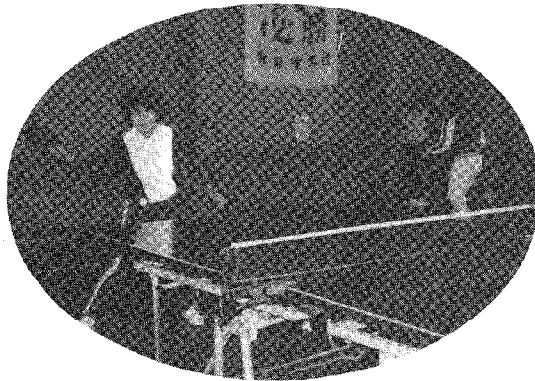
詳しいことについては役場産業課へ(☎二二―一一―一一)

# 第11回 町民スポーツ大会

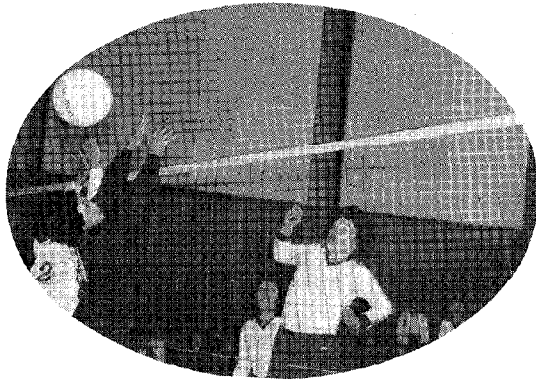
## 結果

バレーボールの部  
 優勝 男子 大草  
 二位 九頭竜会  
 三位 ソニー幸田  
 優勝 女子 岩堀A  
 二位 大草  
 三位 芦谷

なお、その他の種目については十月二十号でお知らせしました。



第4回婦人バレーボール大会結果  
 優勝 岩堀  
 二位 里B  
 三位 幸田B



### 1月の各小中学校行事

学校名	主な行事	月日
坂崎小学校	・PTA役員会	1月9日
	・校内かきぞめ展	12日
	・授業参観II・家庭教育学級	16日
	・耐寒マラソン	19日
	・学芸会	25日
幸田小学校	・校内かきぞめ大会	1月9日
	・PTA役員学校視察	14日
	・授業参観日・家庭教育学級	16日
	・学芸会	2月1日
中央小学校	・校内かきぞめ大会	1月12日
	・校内かきぞめ作品展	14~17日
	・授業参観日	16日
	・学芸会	2月1日
荻谷小学校	・授業参観日・家庭教育学級	1月14日
	・校内学習発表会	29日
深溝小学校	・校内読書会	1月9日
	・学校参観日・家庭教育学級	12日
	・PTAコーラス・廃品回収	17日
	・文化祭・学芸会・同窓会総会	25日
豊坂小学校	・校内かきぞめ大会	1月13日
	・家庭教育学級	21日
	・父親学級	25日
	・PTA作業	下旬
	・学芸会	2月1日
幸田中学校	・中統テスト	1月6日
	・一色マラソン大会	11日
	・町駅伝、マラソン大会	11日
	・西三卓球大会(女子)	11日
	・西三卓球大会(男子)	18日

※各小・中学校とも 三学期始業式 1月8日

### ちびっ子画伯登場

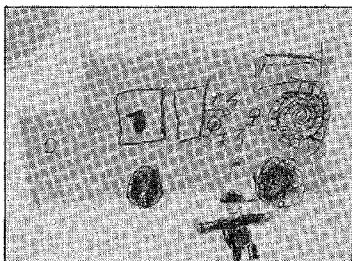
### (大草保育園)



たかはし かよこ (四歳)  
 かよこちゃんの自分のおおです。長いかみと、リボンがとってもかわいいですね。



よしもと としや (六歳)  
 紙はながでかいた自分のおおだそうです。元気なようすがよくでていて、としやくんそっくりです。



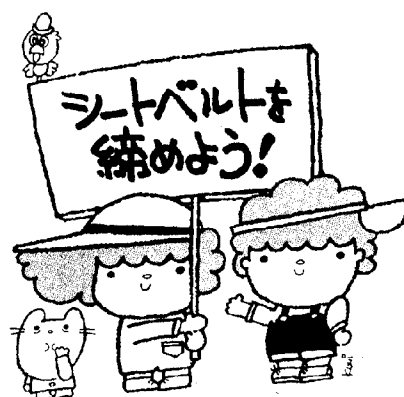
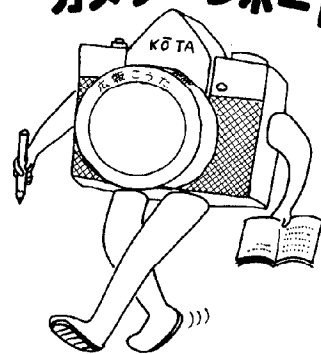
やました ひでのり (五歳)  
 消防署を見学したときの絵です。消防署のおにいさんがまっ赤な消防じどうしゃのせつめいをしていています。



もちつき ペタン

正月の食べ物といえば、なんといっても「おもち」でしょう。町内の各保育園では12月中にもちつき会を行いました。写真はわしだ保育園と幸田保育園の合同もちつき会です。

### カメラ レポート



**幼児検診 (8か月児)**  
母子健康センターでは、幼児の検診、成人病検診を行っています。皆さん健康には気を配りましょう。



### クリスマス会

年の瀬で、子供たちが楽しみにしているのはクリスマスです。

サンタのおじさんが袋一杯のプレゼントを持って来てくれました。さてみんな良い子にしているかな。(坂崎保育園)

### 青少年とともに

#### すすむ冬の運動

(1月20日まで)

#### 重点目標

- ① 親と子が心を結ぶ家庭をつくろう
  - ② 余暇時間・自由時間を有意義にすごそう
  - ③ よい仲間との交流を図ろう
  - ④ よい環境づくりをすすめよう
  - ⑤ 非行の芽を未然に防ごう
- ※毎月第三日曜日「家庭の日」皆さん各家庭で、ふれ合いを深め実践しましょう。



**消防出初式**

消防署

と き 1月11日(日) 午前9時半より  
 ところ 幸田中学校々庭

**老人福祉センター行事**

住民課

☎2-7224

文化協会芸能訪問

1月22日 民謡  
 27日 詩吟  
 29日 詩吟  
 30日 民踊

健康相談 毎週 火・木・金曜日

**愛知県職業訓練展 (第23回)**

愛知県

と き 1月31日(土)～2月1日(日)  
 午前10時～午後4時  
 ところ 岡崎職業訓練校  
 岡崎市美合町字平端24  
 内 容 作品の即売、相談コーナー、実演、  
 職業訓練事業の紹介など  
 主 催 愛知県・愛知県職業能力開発協会  
 ※両日とも先着500名の方に記念品をさし  
 上げます。多数のご来場をお待ちします。

**岡崎県民サービスコーナ**

西三事務所

1月の行事  
 1月3～10日 鶏の色々展(写真・焼物)  
 3～7日 松かさ作品展  
 11～16日 選挙ポスター展  
 11～20日 桜井(安城市)の凧展  
 21～31日 外国での県のしごと写真展  
 相談コーナー 県政、住宅、交通事故など  
 岡崎シビコ3番街3階 ☎0564-24-1858

**愛知こどもの国行事**

こどもの国

1月2～3日 ジャンボカルタとり大会  
 午後0時半～午後2時  
 (芝生広場)  
 1月11日 たこあげ大会  
 正午～午後3時  
 (芝生広場)

**行事コーナー**

**新春駅伝大会  
 マラソン大会**

(第3回)

教育委員会

と き 1月11日(日) 午前9時半～  
 ところ 横落運動場



**凧あげ大会**

(第5回)

教育委員会

と き 1月15日(木) 正午から受付  
 (雨天の場合は1月18日に順延)  
 ところ 菱池字菱池地内(通称 野場池)  
 競技方法 小凧、中凧、大凧の3部門  
 規 格 小凧 70cm未満  
 中凧 70cm以上～120cm未満  
 大凧 120cm以上  
 申込期限 1月8日(木)まで  
 申込・問い合わせ先  
 学区ライフサークル指導員、または教育  
 委員会

**成人式案内**

教育委員会

と き 1月15日(木) 午前9時～  
 受付時間 午前8時半～午前8時50分 厳守  
 ところ 中央公民館 中ホール  
 ※服装は儀式にふさわしい簡素なもので願  
 います。

**歩け歩け運動**

教育委員会

と き 2月22日(日) 午前9時～  
 (雨天の場合2月29日に順延)  
 ところ 深溝一円  
 集合場所 深溝小学校々庭  
 申込先 教育委員会  
 申込期間 2月14日(土)まで  
 持ち物 弁当、水筒をご用意ください。

お

知

ら

せ

**役 場 2-1111 (代表)**

土 木 課 内線35～37・50 有線2327  
 [夜間2-1116] 有線6581  
 消 防 署 内線51～53 有線3119  
 [直通2-3821] 有線6565  
 水 道 課 内線28・29 有線2450  
 [夜間2-1117]  
 ポンプ場2-1890 有線5880

議会事務局 内線46・48 有線2451  
 [夜間2-1118] 有線6601  
 教育委員会  
 事務局 内線24・25 有線2021  
 [夜間2-1114] 有線2028

# 相談コーナー

## 行政相談

総務課

と き 1月21日(水) 午前9時～正午  
 ところ 中央公民館 第5会議室  
 相談員 横井一夫 自宅 ☎ 2-0364  
 ※日頃お困りの事(役所仕事など)を遠慮なくお申出ください。

## 法律相談(無料)

住民課

と き 1月10日(土) 午前9時～正午  
 ところ 中央公民館 第1会議室  
 相談員 弁護士 村越 健  
 (受付は午前11時まで、予約は住民課戸籍係まで、お申込みください。)

## 心配ごと相談

住民課

と き 毎週水曜日 午前9時～正午  
 ところ 中央公民館 第5会議室  
 相談員  
 1月7日 成瀬美恵子 磯部きよ 藤井祐慶  
 14日 千賀千代子 黒野 正  
 21日 夏目政一 加藤文慧  
 28日 山田秀男 谷川一枝 渡辺一雄  
 ※相談日は電話による相談もできます。  
 TEL 2-1111 (内線20)

## 身障者相談

住民課

と き 1月13日(火) 午前10時～午後3時  
 ところ 中央公民館 第5会議室  
 相談員 愛知県身体障害者相談員 有馬茂男

### 幸田町犯罪状況

11月	侵入盗	車輜関係盗	その他	計
件数	5	15	3	23

### 幸田町交通事故概況

11月	死亡	重傷	軽傷	小計	物損	合計
人数	1	2	11	14	—	14
件数	1	2	8	11	24	35

## 今月の納税

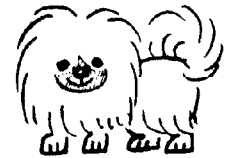
税務課

町県民税 第4期分  
 国民健康保険税 第4期分  
 納期限 1月31日

## 不用犬引取

保健課

(毎月第1、第3木曜日)  
 1月8日 } 役場裏庭へ午前11時までに連れてきて  
 22日 } てください。  
 2月5日 }



## 募集・試験コーナー

### 蒲郡・幸田衛生組合 職員募集

衛生組合

職種・人員 業務員 1名  
 資格 幸田町または蒲郡市に在住で昭和21年4月2日以降出生の健康な男子  
 方法 履歴書に写真を添付して提出  
 締め切り 2月16日(月)  
 提出および問い合わせ先  
 蒲郡市役所 環境課 ☎0533-69-1171

### 自衛官募集

総務課



詳しくは、総務課または、自衛隊岡崎出張所へ。  
 ☎0564-21-7307

### 昭和55年度 住民行動テーマ

- 資源を大切に 省エネルギーに努めよう
- 健康のため 歩け歩け運動を推進しよう
- 皆んなで力を合わせ青少年の非行防止と健全育成に努めよう

総務課 内線14~16 有線2026  
 [夜間2-1112]  
 企画課 内線45 有線2458  
 管財課 内線38  
 税務課 内線20~22 有線2027  
 有線6591

住民課 内線17~19 有線2457  
 戸籍受付 有線2015  
 保健課 内線23・32 有線3463  
 産業課 内線40~42 有線2328  
 [夜間2-1113] 有線6571  
 土地改良課 内線39・47 有線2456  
 [夜間2-1142]



### 当直医

診療時間 (午前9~12時・午後2~6時)  
1月1・2・3・4日分は広報こうた  
昭和55年12月号に掲載

1月 11日		
内科又は小児科	中田医院	矢作 31-2728
外科	中田医院	矢作 31-2728
産婦人科	河合医院	能見 21-6591
皮泌科	亀井医院	羽根 53-1128
耳鼻咽喉科	島田病院	伝馬 21-3387
眼科	栗屋医院	鴨田 21-3656
1月 15日		
内科又は小児科	長坂病院	矢作橋 31-3170
外科	伊藤医院	西大友 31-7107
産婦人科	長坂病院	矢作橋 31-3170
皮泌科	伊藤医院	西大友 31-7107
耳鼻咽喉科	山本病院	連尺 21-0359
眼科	南部医院	羽根 51-5334
1月 18日		
内科又は小児科	和田医院	八帖北 21-0987
外科	大堀医院	宇頭 31-3688
産婦人科	田那村病院	康生南 23-8161
皮泌科	大堀医院	宇頭 31-3688
耳鼻咽喉科	中野医院	本町 22-0261
眼科	伊藤医院	亀井 21-3313
1月 25日		
内科又は小児科	大浜医院	松本 21-0743
外科	長坂病院	矢作橋 31-3170
産婦人科	神谷医院	明大寺 51-5037
皮泌科	橋本医院	康生南 22-3497
耳鼻咽喉科	坂堂医院	福寿 21-6156
眼科	岡田医院	八幡 21-0134
2月 1日		
内科又は小児科	山本医院	井田 21-0759
外科	宇野病院	中岡崎 24-2211
産婦人科	いとう病院	朝大寺 51-2856
皮泌科	宇野病院	中岡崎 24-2211
耳鼻咽喉科	中西医院	伊賀 22-3581
眼科	小玉医院	羽根 51-1279

なお、歯科は岡崎歯科医師会館(岡崎市六供町三本松☎0564-21-0501)で診療。  
時間:午前9時~11時  
保険証を持参してください。

### 母子健康センター行事

(☎2-0561)  
有 5077)

月日	曜	行事	時間	備考
1月12日	月	成人病検診	午前10:00~ 11:30受付	20歳以上特に40歳を過ぎたら 年に1度は受けてください。
14日	水	母親教室	午前9:30開講	妊産婦
		妊婦検診	午後1:30~ 3:00受付	妊婦
16日	金	母親教室	午後1:00開講	妊産婦
21日	水	予約児検診	午前9:30~ 11:00受付	
		8か月児検診	午後1:00~ 2:00受付	55. 4. 18~ 55. 5. 21出生者
28日	水	乳幼児相談	午前10:00~ 11:00受付	
		妊婦検診	午後2:00~ 3:00受付	妊婦
2月4日	水	3か月児検診 (離乳食講習)	午前9:30~ 10:30受付	55. 10. 8~ 55. 11. 4出生者

乳幼児検診、妊婦検診には母子手帳を、成人病検診には健康管理手帳を必ず持参ください。

### 人口動態

(昭和55年12月1日現在)

総人口	25,923人
内{男	12,861人
女	13,062人
世帯数	6,759戸
-----	
出生	30人 {男 15人 女 15人}
死亡	10人 {男 5人 女 5人}
転入	84人 {男 37人 女 47人}
転出	83人 {男 30人 女 53人}

(11月中移動)

## 戸籍異動

十一月一~三十日届出

おめでとうございます (30名)  
(順不同)

西岡 加藤 出生児  
横田 藤 理恵  
信太郎 出生児  
利恵 太郎 父  
政 栄 英  
文 二 治  
驚 芦 荻  
田 谷 区

塩加村鈴杉市都鈴音山水左天鈴山都山杉原石  
月藤瀬木浦川築木部登野野右野木田築本浦 慎  
あ真知子 聡 穂 樹 尚 紀 希 龍 和 哲 明 陽 義 宏 由 幸 寿 慎  
ずさ 子 聡 穂 樹 希 子 美 之 美 也 崇 恵 介 臣 紀 希 子 子 子 司  
善浩巨久あ雅隆勉行一裕進正賢悟俊初公智久  
吾司一から一雄夫臣基己一雄夫二浩喜  
坂驚横驚驚里幸大市荻大野野坂驚驚岩坂岩驚  
崎田落田田田草場草場崎崎崎田

### 編 集 後 記

「うらニワニワニワニワニワニワニワと  
ニワニワとりがいる」と奇妙な  
文をご存知の方もいると思いま  
す。「裏庭には二羽、庭には二  
羽鶏が」ということですが、  
最近では、庭で鶏を飼っている  
家庭も少なくなりまして、  
ともあれ、今年「酉年」早  
寝早起きの癖でもつけて健康に  
一年過ごしたいものです。

春日井國松 95  
天野ひで 85  
野澤よしみ 27  
伊澤小佐次 87  
田境忠治 80  
磯部キノ 82  
大竹和行 21  
足立森雄 65  
三浦マツエ 72  
山本くに 78  
死亡者 年令 主 区  
おくやみ申し上げます(10名)  
黒柳利允 孝 夫 坂 崎  
黒柳恵子 金 恒 六 栗  
西川正浩 貢 次 横 落  
榊原貴志 完 幸 芦 谷  
川添裕子 清 治 六 栗  
神谷英二 千 年 驚 里  
杉浦沙恵里 稔