

人口動態

(昭和55年 9月1日現在)

総人口	25,903人		
内訳	男	12,836人	
	女	13,067人	
世帯数	6,772戸		
(8月中の移動)	出生	36人	男女 22人
	死亡	5人	男女 3人
	転入	80人	男女 2人
	転出	100人	男女 33人
			男女 47人
			男女 50人

発行・幸田町役場 愛知県額田郡幸田町大字菱池字黒方11番地
編集・企画課 ☎ ☎2-1111 (有)2458 印刷・ヨシノ印刷所



▲新田附近

稲刈

空はもう秋。

今年は、冷夏で収穫が少ないといわれながらも、田では黄金に実った稲が刈り取られるのを待っている。

農家では、深まる秋に仕事に追われる毎日を送っている。

主な内容

- 2～3P 町民運動会に参加しよう
- 4～5P 定例議会 勤労者体育センター
- 6～7P 裏山は安全ですか
- 8～9P 全国防犯運動
- 10～12P 税務、省エネ作品募集
- 13～16P カメラポ、お知らせ

文化 そして秋



好評ジャンケンポンNo.1

みんなで参加しよう!

町民大運動会

11月2日 8時半 中央運動場

第11回町民スポーツ大会

広く町民のみなさんが自主的に参加して行われる町民大運動会が十一月二日、中央運動場で午前八時半から開催されます。スポーツの普及と健康、体力の増進を図るとともに、ふれあいと連帯感を高め明るく住みよい町づくりを目的にしています。町民のみなさんの積極的な参加をお待ちしています。

種目
区対抗
二人三脚、障害物競走、玉入れ、綱引き、輪まわし、リレーなど

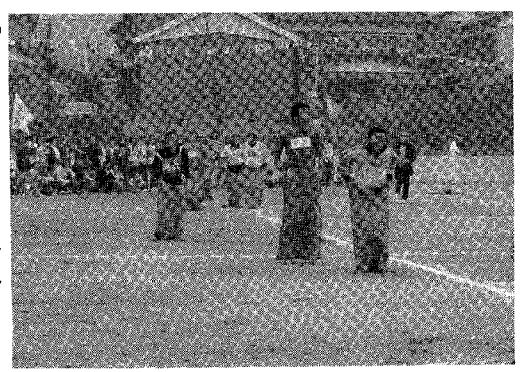
自由参加
借物競争、風船わり、親子いすとり、ジャンケンポンNo.1
町民総おどり

各種団体
ミックスゲーム、職域リレー、学区対抗リレー、ホールインワン など

参加者
一般町民、婦人会、町会議員、区長会、老人クラブ、役場職員、スポーツ少年団、商工会、消防団、農協、民踊愛好会、地区スポーツ委員、子ども会ほか各種団体

町民の皆さんのスポーツ愛好の心と連帯感を養い、スポーツの日常化を図る目的で、次の日程により大会を行いますので、多数のご参加をお待ちしています。

種目	期日	会場
軟式野球	11月16日 11月23日	中央運動場 六栗運動場
ソフトボール	11月16日 11月23日	坂崎運動場
軟式テニス	11月16日	中央運動場 テニスコート
バドミントン	11月16日	中央小体育館
卓球	11月16日	幸田中第二体育館
バレーボール	11月16日(女) 11月30日(男女)	幸田中第一体育館



※今年から応援賞も出ます。

※軟式テニスにシニアの部を新設しました。



スポーツ

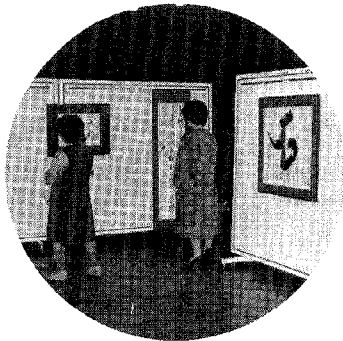
第五回幸田まつり

生花・盆栽・書道展など

催し物沢山

菊香る十一月三日文化の日を迎え本年も華かに幸田まつりが開催されます。多数のご来場をお待ちして居ります。これは幸田文化協会が毎年主催して居ります文化行事であります。

当日は、幸田町中央公民館と幸田中学校体育館を会場に各種の展示会、実演会、芸能発表会が開催されます。ご家族揃ってご観覧ください。



なお当日の催しものは
○中央公民館

- 生花・書道・絵画・古文
- 書・郷土史・工芸・和紙工
- 芸・菊・編物・手芸・茶道
- 短歌・俳句大会

- 幸中体育館
- 芸能発表会
- 盆栽展示
- 福祉センター
- 囲碁将棋大会

10月10日 体育の日

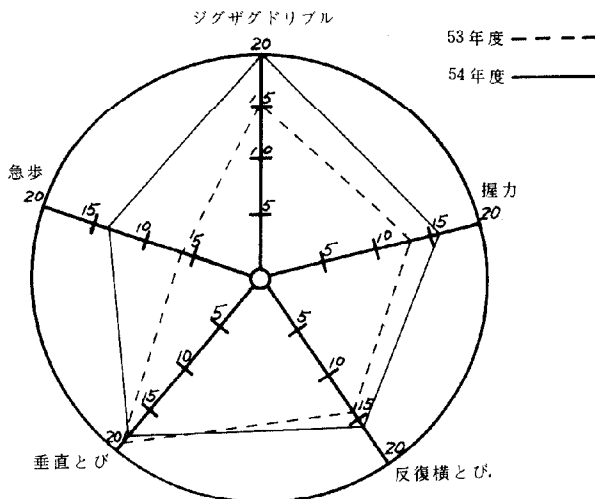
体力テストに参加しましょう

ところ
中央小学校
体育館・運動場

とき
十月十日
午前九時から
※雨天の場合は十月
十二日(日)に順延

- 種目
- ・反復横とび
 - ・垂直とび
 - ・握力
 - ・ジグザグ
 - ・ドリブル
 - ・急歩

N子さんの体力テストプロフィール



N子さんは今三十六歳です。三年前までは運動らしい運動はなにもやっておらず、五十三年度に体力テストを受けた結果、図の点線のように垂直とび以外は劣り、特に急歩はびっくりするほど劣っていました。

テスト後、週一回のヨガ教室に通い、一年後再度テストを受けたところ実線のように向上しました。特に持久力をためる急歩、巧緻(こうち)性をみるジグザグドリブルは、みちがえるほどよくなり、バランスのとれたプロフィールとなりました。

これは、ほんの一例です。さあ、みなさんもひとつ運動をやってみませんか。



昭和55年度 住民行動テーマ

- ・資源を大切に省エネルギーに努めよう
- ・健康のため歩け歩け運動を推進しよう
- ・皆さんで力を合わせ青少年の非行防止と健全育成に努めよう

第三回 定例議会

(9/22~9/30) 十二議案を審議

第三回定例議会は、九月二十二日招集され、会期を九月三十日までの九日間と定め、次の議案が慎重に審議されました。

【議案説明】

○教育委員会委員の任命について

藤巖氏・大須賀武一氏任命

○字の区域の変更について

六栗、須美第一地区および深溝南地区の土地改良事業に伴う変更

○無事戻し金の支払について

(共済連からの交付金について) 幸田町営住宅条例の一部改正について

老人、身障者など一定の資格を有する単身者も入居できるとする改正

○昭和五十五年度幸田町一般会計補正予算(第五号)

筆柿脱澱装置補助、米消費拡大対策事業を始め、約一億五千六百万円

○昭和五十五年度幸田町土地取得

○昭和五十五年度幸田町水道事業会計補正予算(第二号)

(約二千五百万円)

認定一

得特別会計補正予算(第二号)

(約五百四十万円)

○昭和五十五年度幸田町農業共済特別会計補正予算(第一号)

(約百二十万円)



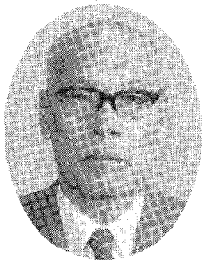
大須賀 武一

いご指導とご鞭撻により、この任を果たしたいと思えます。

○昭和五十四年度幸田町水道事業会計決算認定について (詳しくは十一月号で紹介) 〇昭和三十五年度幸田町農共済 〇昭和三十五年度幸田町農共済 〇昭和三十五年度幸田町農共済 〇昭和三十五年度幸田町農共済

教育委員就任のあいさつ

齊藤 巖



このたび、深溝学区から推されて、再度、幸田町教育委員を務めることになりました。もと

より浅学非才、その器ではありませんが、お受けしたからには誠意をもって任務を遂行いたします。これまで学校教育、社会教育の環境整備について、関係各位の格別なご協力を賜り、成果を挙げてまいりました。今後も町総合計画に基づき、一層の充実を図るとともに、各施設の運用に心を配り、目標達成に努力いたします。幸いにも町の皆さん方の温か

このたび、教育委員となりました大須賀武一でございます。私如きが教育委員と相成りまして、果たしてその責務遂行ができるかどうか、実は不安の念で一杯といった心境です。

時まさに、黄金の稲穂が稔るほどに、その重たげな穂首を深く深く垂れて、爽やかな秋風に波打つ田園風景です。そして何よりも私たちの心を豊かにしてくれそうです。

「稔るほどに頭を下げる稲穂かな」古い諺か。成長する我が子への切なる親の願いか。私は、この言葉が大好きですがなかなかその域に到達することができません。

さて、今や日本は、高度成長を遂げ文明社会の仲間入りをしたと申しますが、何かしら今一つ

物足りないものがあるような気がします。それは暖かい人間味、血がかよい、心と心が触れ合う豊かさではないでしょうか。この豊かさを造り出すものこそ、学校教育であり、家庭の躰であり、また社会でありましょう。幸い幸田町は、よい気候風土と自然環境に恵まれており、私たちの先人、先輩が築かれた立派な郷土です。この郷土を守り育てるには、全員が手を握り合った大きな輪(和)が大切でしょう。私は、教育等全く素人ですが、一生懸命努力し教育委員として、その輪の一節を堅く握り締めることができるよう努めたいと念じております。

公害防止委員制度

愛知県では、県下各地域に公害防止委員を設置しています。公害防止委員は、住民の方から公害の苦情相談を受けたり、公害防止地域連絡会議などで公害問題について意見、情報を交換し幅広い活躍をされております。本町では、次の方が公害防止委員に就任しております。公害に関してお困りの方はお気軽にご相談ください。

上田敏朗 芦谷字後シロ九

(上田医院)

(5)

勤労者体育センター建設



中小企業に働く勤労者の方のための体育施設として、いよいよ十月月上旬より勤労者体育センターの建設工事を着工することになりました。

この施設は、雇用促進事業団が設置するもので、体育施設の充実と雇用の安定を目的にしています。

概要
鉄骨造 平屋建
床面積 八百六十四平方尺

調査は済みましたか

(国勢調査)

調査票の回収は、十月五日までです。調査票は受け取ったがまだ回収に調査員が伺わない世

帯や、まだ調査票も受け取っていないという世帯があります。早急にお知らせください。国勢調査は、一人でも欠けると困る調査です。皆さんのご協力をお願いします。

連絡先 役場企画課

☎二一一一一

バレーコート 二面
器具庫、管理事務室、更衣室、便所(身障者用一器)

総合計画審議会
開催される

九月九日、幸田町総合計画審議会が開催されました。委員には、町内の有識者二十名により構成され、会長に加藤富二氏を選出した後、幸田町の主要指標について審議しました。

なお、議題の岡崎額田新広域市町村圏計画策定に関する幸田町主要指標(案)については、幸田町の将来像の基本ともなる重要な案件だけに、今回の会議では協議ということで会議を進め、次回までに資料を基に再度検討するということを確認して会議を閉じました。

着々と進むほ場整備



農村総合整備モデル事業の一環として進めてまいりました

須美第一地区ほ場整備事業(地区面積四・五畝)が、三千余万円を投じ、その大部分を完了した。九月十六日、青空の下竣工式が行われました。

また同須美第二地区(地区面積六・二畝)も九月十八日に起工式が行われ、来春には整理された農地として生れ変わり有効な土地利用が図られる事になります。

資機材 搬送車配備

本町に隣接する蒲郡石油コンビナートの防災に対処する消火力を強化するため、石油貯蔵施設立地対策事業とし、幸田町消防署にこのほど通産省から資機材搬送車が配備されました。



**急傾斜地崩壊危険区域
指定箇所(県土木事務所)**

箇所名	位置
山 寺	大草字山寺地区
墓 所 山	永野字墓所山地区
誉 師	深溝字誉師地区
洗 前	須美字洗前地区
鼓 沢	桐山字鼓沢地区
時 近	深溝字時近地区
後 シロ	芦谷字後シロ地区

あなたの裏山は 安全ですか

— 急傾斜地対策事業 —

**安全な住宅と明るい
生活を守りましょう**

我国では、梅雨期や台風期の長雨、集中豪雨および地震によってがけ崩れなどが発生し、人命・家屋に多くの被害を及ぼしています。
その様な災害が予想される急傾斜地崩壊危険箇所にお住いの方を対象に、急傾斜地対策事業を行っております。

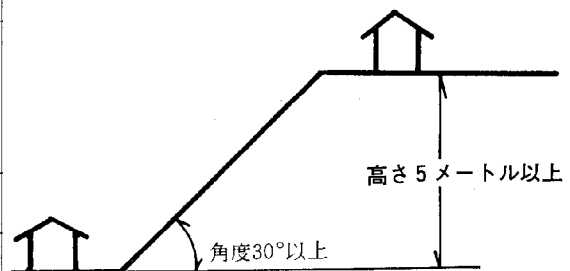
対策工法
ブロック積、擁壁工事など
関係者の負担
工事費の三分の二
条件
一、がけの勾配が三十度以上ある場合

二、がけの高さが五メートル以上ある場合
三、がけ崩れによって危害が生ずる恐れのある人家が二戸以上(県土木事業では五戸以上)ある場合
申込期間 十月三十一日まで
●対策事業を要望される方は、役場土木課まで、問い合わせください。 ☎二二一一一一

親切行政作業員募集

現在、河川などの草刈りは、関係区にお願いしていますが、今後は住民の負担を少しでも軽減すべく、草刈機を購入し大規模河川について可能な範囲、町で処理する事となりました。それに伴う作業員を一般親切作業員と合わせて募集します。

募 集 要 綱	
募集職種 および人員	・草刈機運転手兼親切作業員 1名 ・親切作業員 1名
応募資格	イ. 60歳未満で、健康な方 ロ. 土木作業経験者 ハ. 通勤可能な方 ニ. 草刈機運転手については普通免許所持の方
賃 金	月額 5,000～ 6,000円以内
勤務条件	月間 20日間程度勤務できる方
勤務時間	午前8時半から午後5時15分
提出書類	イ. 履歴書および身上書 ロ. 写真(最近6か月以内に撮影したもの) ハ. 健康診断書(公立病院または保健所) ニ. 各種資格証明書の写
身 分	非常勤(臨時)職員
申込期日	昭和55年10月1日～10月31日まで
申 込 先	幸田町役場 土木課 ☎ (2)1111 (有)6581



**県民サービスコーナー
10月の行事**

1	～	9日	統計グラフ展
7	～	13日	県民の森パネル展
15	～	20日	食べられるきのこの展
21	～	26日	花のある風景写真展
27	～	31日	間伐材利用展
1	～	31日	岡崎ミニ灯ろう展

その他各種相談コーナー
岡崎シビコ3番街
☎ 岡崎二四一八五八

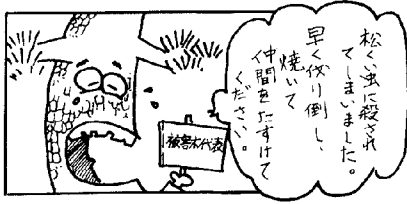
松くい虫被害を撲滅しよう

昨年は、県下大半の市町村で松くい虫の被害が発生し、本年も同じ地域で被害が出ています。町では、昭和五十二年度から県の委託を受けて被害木の伐倒駆除、または薬剤散布を実施しておりますが、本来被害木の伐倒駆除事業は所有者自らが行うものです。

所有者の方々は、この趣旨を

充実ご理解いただき、十月以降計画しております被害木伐倒駆除にご協力ください。

なお、本年度は原則として次のような方針で行います。
一、屋敷、耕地周辺の身近にある被害木は自ら伐倒焼却による駆除をしてください。



二、森林内の被害木を個人が駆除するものは事前に届出てくだい。

三、県および町が行う被害木の処置については一切の権利を

農地の貸し借りに朗報

―農用地利用増進計画―

農地の有効利用と農業経営の改善を目的に、農用地利用増進法が新しく施行されました。

(増進法についての一問一答)
農家(問) 農用地利用増進法でいう増進計画とは。

担当職員(答) 会社員などの兼業農家の手がまわらない農地を担い手農家と、貸し借りするものです。

農家 この計画では、どのような特点がありますか？
職員 ①難しい手続きなしに、安心して貸し借りできます。

②契約期間が終われば確実に返還され、離作料は支払う必要がありません。
③農地は貸した者に流動化奨励金が交付されます。

職員 たえば、次のような農

主張しないようにしてください。異議ある場合または被害木を利用されます方は、事前に届出てください。

なお、他市町村に被害木を所有される方についても同じ扱いで実施されますのでご承知ください。

詳しくは、産業課へ
☎二一一一一 有線二三二八

流動化奨励金 10a当り

農用地の種類	貸借期間	金額
農地	3~6年未満	10,000円
	6年以上	20,000円
採草放牧地 未懸地	3~6年未満	2,000円
	6年以上	4,000円
農地の 期間借地	3~6年未満	5,000円
	6年以上	10,000円

農家 どんな農地を貸してもよいのですか。

職員 現在のところ農業振興地域内の農地に限られています。近い将来、市街化調整区域内の農地なども適用可能となりますし、市街化区域内でも調整区域の農地と一体であれば、適用されます。なお、奨励金は地域によっては交付されない場合があります。

職員 たえば、次のような農

商工業振興資金融資制度

種類	通常資金	特別小口資金
金額	1,200万円以下	350万円以下
期間および貸付利率	3年以内 年 7.4% 5年以内 年 7.6% 7年以内 年 7.8% (7年は設備資金のみ)	3年以内 年 6.3% 5年以内 年 6.5%
資金使途	設備資金または運転資金	
連体保証人	個人事業者 県内居住の資産信用のある方1人以上 会社 県内居住の資産信用のある方2人以上 企業組合 理事全員 (代表者を含む)	
申込者の資格	✦県内に事業所を有し、6か月以上同一事業を営んでいる個人事業者および会社並びに企業組合。ただし、金融業、仲介業、新聞業、興信業は除く。 ✦税の滞納がないこと。	

※協会の小口無担保無保証人制信用保証に該当の場合は、担保、保証人不用。詳しくは産業課へ(2-1111)

中小商工業者の、経営振興に必要な事業資金を、県と町および保証付で融資する制度です。

地を貸してはどうでしょうか。
①現在、農地法の許可を受けずに貸している農地。
②休耕田の農地。
③労力不足により、管理しきれない農地。
農家 手続の方法は？
職員 農地を貸したい人も借りたい人も、農業委員が役場産業課へ申し出てください。
申出事項は、住所、氏名、貸借する農地の住所、面積、利用権の種類、貸借期間など簡単です。
昭和三十五年の農地法改正以降十年間の経過措置として規定されておりました小作料の最高額統制は、本年九月三十日をもって期限切れとなり、今後は貸借契約等の当事者双方で円満な形での合意契約によることとなりました。詳しくは役場産業課へ。
※詳しくは、農業委員会へ
(産業課内 ☎二一一一一)
有線二三二八

小作料統制の期限切れ

澄み切った青空に赤とんぼが飛びかう秋になりました。この季節は、運動会、秋祭りなど多彩な行事が催され、また、農作物の取り入れも始まり、家を留守にする機会も多くなります。それに伴い空き巣ねらいなどの被害も増加してきますので、十

しめたはず しまったはずでももう一度

全国防犯運動
10月11日～10月20日



分気をつけてください。

くらしの中に防犯を
侵入盗の口別多発順位は

- 一位 空き巣
- 二位 忍び込み
- 三位 出店荒し
- 四位 事務所荒し

「戸締りしつかり 隣へひと声」
「しめたはず
しまったはずでももう一度」
を合言葉にお隣りどうし気を
つけましょう。

自転車盗等 防止特別 キャンペーン中

愛知県下では、自転車盗、オートバイ盗の被害が続発し、その特徴は週末の土曜と日曜に多く時間帯は、昼から午後8時の間に多発しています。その中で旋錠がなくて被害にあったものが全体の四分の三をしめているのが現状です。管理意識の低下が盗難被害の増加につながっているといっても過言ではないでしょう。

本町防犯委員会では、県防連

赤い羽根共同募金



の特別キャンペーンに呼応し、ワイヤ錠等の特別あつせんを実施しています。
※申込みは、区長または、役場総務課までお申しつけください。
申込み十月三十一日まで

十月一日より十二月三十一日まで、全国一斉に赤い羽根共同募金運動が実施されます。
「赤い羽根」をシンボルとして、広く国民に親しまれている国民たすけあい「共同募金運動」は、社会福祉についての国民の理解と関心を深め、広く国民の善意を結集して民間福祉事業に

幸田町犯罪概況

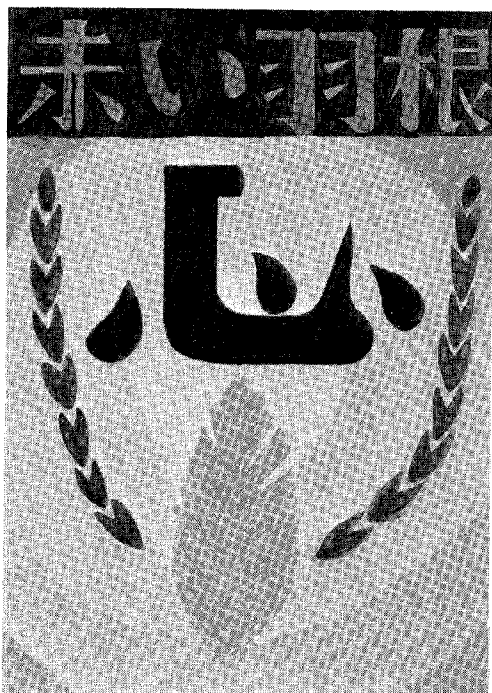
8月	侵入盗	車輛関係盗	その他	計
件数	9	0	0	9

幸田町交通事故概況

8月	死亡	重傷	軽傷	小計	物損	合計
人数	0	0	8	8	—	8
件数	0	0	6	6	29	35

必要な資金を集めるためのもので、互助精神に基づく国民運動として推進されています。赤い

羽根共同募金運動に協力しましょう。



幸田中3年 石川靖子さんの作品

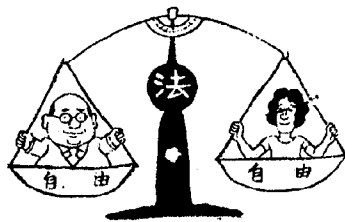
10月1日 法の日

個人の自由を保障 義務も明確に

毎年十月一日は、法の日ということをご存知ですか。

個人の自由が保障されていることは、民主主義社会の生命ともいえるべきですが、その自由は、各人が勝手気ままに振舞う自由を意味するものではありません。他の人々も、自己と同じだけの自由を持っているのですから、すべての人の自由が平等に尊重されるよう、各人の自由の共存が図られなければなりません。

法は、このような各人の自由の共存を図るために重要な役割を果たしているのです。したが



全ての人の自由が平等に尊重されるように。

って、民主主義の下における自由というものは、法の下において、法によって、その限界が定められているわけです。そして民主主義国家における法は、個人の自由を単に隣人の侵害から守ることだけを目的とするもの

豊かなくらしと

住みよい社会をつくる

—郵便貯金月間—

郵便貯金は、日常の経済生活の安定と財産づくりのために、多くのひとびとが利用しています。一方、預けられたお金は、国の財政投融资の大きな柱として各方面に融資され、わたしたちのくらしに係る深い、住宅の建設、生活環境の整備、公害の防止、農林漁業・中小企業の近代化、道路・鉄道の建設、文教施設の充実など、国民の福祉

の向上と経済の発展に大きく貢献しています。この郵便貯金（五十五年二月現在で五十一兆円）の働きを、広く国民のみなさんに知ってもらうのが目的です。

のではなく、それと同時に、国などの違法な行為から個人の自由を守る役割を持っています。また、法は、いかなる暴力をも否定します。暴力の肯定は、法を軽んじ、自由を放棄することにつながるからです。我が国が政治、経済、文化等のあらゆる分野において繁栄し国際社会においても民主主義国家として信頼と尊敬を受けるためには、法の支配が国民の間で徹底されることが必要です。この法の支配の重要性を国民一人ひとりに浸透させることを目的として制定されたのが十月一日の「法の日」なのです。

行政週間

10月12日（日）
～10月18日（土）

行政よろず相談所開設

役場の仕事について
これだけは言いたい

こんなときどうしたら
日常生活を通じ、役所の仕事
について不満や困ったことがあ
りましたら、ご遠慮なくお申し
ください。

なお、相談は無料・秘密です。
とき 十月二十二日（水）
午前九時～正午
ところ 中央公民館第五会議室
相談員 横井 一夫
行政監察局相談員

相談内容

恩給・年金・登記・保険・国
税・教育・農地・郵便・道路
・交通・公営住宅・河川・環



境衛生・公害に関する役所業務、その他国鉄・電々・専売・公団・公庫などの業務など役所の仕事に関する相談であればなんでも取り扱っております。

お祝い電報は

お早目に

- ・ 十日前から予約できる（配達日指定電報）をおすすめします。
- ・ 配達日の三日前までに打つと、百五十円割引になります。
- ・ お申し込みは、局番なしの一一五番です。

10月1日
～10月31日



税務だより

青色申告の

おすすめ

所得税は、自分で所得や税額を正しく計算して申告し納税する申告納税制度になっています。この所得税の申告に、青色申告という制度があるのをご存知ですか。

青色申告というのは、毎日の取引を正確に記帳し、それをもとに申告をする人は、所得を計算するときにいろいろな特典が受けられる制度のことです。では、青色申告の特典や手続などについて説明しましょう。

青色申告ができる人は、不動産所得、事業所得、山林所得のある人です。

青色申告の特典

主なものを挙げますと、①青色申告控除として、所得から十万円が控除されます。②事業者の配偶者や十五歳以上の親族でもっぱらその事業に従事している人に支払った給与は、必要経費になります。

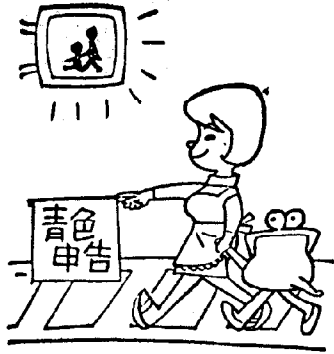
このほか、数々の特典が設けられています。

青色申告の手続

来年から青色申告を始めようと思われる方は、できるだけ早めに「青色申告承認申請書」に必要なことを記入して税務署に提出してください。

そのほか、詳しいことは最寄りの税務署または税務相談室にお尋ねください。

青色申告は節税の第一歩



家屋を取り

こわした場合は

必ず届出を

本年一月一日以降家屋を取りこわされた方は、必ず家屋滅失届を税務課に提出してください。届出用紙は、各区の固定資産評価補助員、または役場税務課にあります。

年金アラカルト①

日本の年金制度

日本人の平均寿命も年々延び世界で一、二の長寿国となりました。そこで、誰もが幸福な老後を送ることができるようという目的をもってつくられたものが年金制度です。また、老後の安定をはかることのほか、病気やケガで重度の障害が残ったり、ご主人に万一のことがあった場合の生活保障も目的の一つになっていきます。

わが国の年金制度は、一定期間の保険料の拠出を条件として

一口医学

皮膚ガン

皮膚ガンは直接に目に見えるので発見しやすく、治療成績も比較的よいのですが、治療の時期が遅れると全身に転移するため予後はよくありません。とくに中年を過ぎたら皮膚の異常に注意したいものです。皮膚ガンには次のようなものがあります。

有棘(ゆうきよく)細胞ガン
やけどのあとやエックス線による皮膚の炎症の一部がくずれたり、そこにかたまりが生じたら、この疑いがあります。
基底細胞ガン

一定の年金を支給し、その支給に必要な費用は、みなさんから納めていただいた保険料のほか国庫負担金と積立金の利子によりまかなっており、現在国民年金、厚生年金など八つの年金制度があります。サラリーマンの妻や大学生などを除き誰もがいづれかの年金制度に加入しなければなりません。

あなたの年金は、大丈夫ですか？ もし加入しなければならぬのに加入していなかったり保険料が未納などになっていまして、将来年金を受給する権利が危くなる可能性があります。

この際、自分自身の年金を再点検していただき、年金制度を上手に利用し、将来豊かな老後を迎えてください。

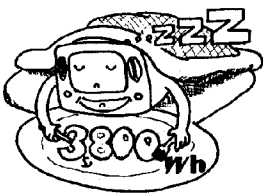


暮らしのアイデア

(省資源・省エネルギー)

消しても電気を使う プレヒート付テレビ

スイッチを入れるとすぐ映るよう、あらかじめブラウン管を熱しているプレヒート付テレビがあります。この型のテレビは、消している時でも毎時五〜十ワットの電力を消費しています。一月では、三千八百ワットの電力がムダになります。



健康教育の推進

豊坂小学校



真の健康とは「体も心も健全で、社会的にも豊かな心を持つ人」と言われています。人だれしも健康を望まない者はなく、健康こそ一生の宝であり、何ものにも代え難い最大の財産ではないかと思えます。

本年度、わたし達の学校は、西三河教育事務所より健康優良学校候補校として推せんを受けることになりました。

そこで、現職教育の重点を健康教育におき、「健康でたくま



★10月学校行事

学校名	主な行事	日
坂崎小学校	・PTA役員会	3日
	・学校田、学級園、栽培園収穫	6日
	・現職教育学級・家庭教育学級	14日 15日
幸田小学校	・PTA役員会	1日
	・家庭教育学級	15日
	・学区子ども会ソフトボール新人戦	19日
中央小学校	・家庭教育学級	15日
	・校外学習(遠足)	17日
	・廃品回収	26日
	・学校訪問	31日
荻谷小学校	・家庭教育学級	15日
	・学校訪問	24日
	・父親学級	26日
	・代休日	27日
深溝小学校	・家庭教育学級	9日
	・PTAグループ活動	18日
	・学校田稲刈、脱穀	中旬
	・秋の遠足	中旬
	・秋の写生大会	下旬
豊坂小学校	・秋の遠足	1日
	・教育実習開始	6日
	・授業研究(保健指導)	23日
	・家庭教育学級(体力づくり)	26日
幸田中学校	・生徒会役員選出	1日
	・県陸上強化合宿	4～5日
	・教生実習	6～18日
	・校内陸上大会	8日
	・郡中学校陸上競技大会	21日
	・中間テスト	24～25日
	・西三ソフトボール新人戦	26日

しい豊坂つ子の育成」を研究主題として、地道ではありますが実践研究してまいりました。以下そのいくつかを箇条書で述べ、ご指導を得たいと思えます。

◆健康の自己管理

●健康観察板 Ⅵ 自分の健康状態を自らが表示し、お互いが理解といたわりの温かい気持ちを持たせる。

●すぎのこミラー Ⅵ 階段の利用しやすい場、三か所に姿見を設け、姿勢矯正用を利用する。

●手洗い、歯みがき Ⅵ 各手洗場、手洗必要領を图示。歯みがきは、給食終了後、音楽に合わせて一斉に実施する。

●すぎのこルーム Ⅵ 一教室を充て、体力診断コーナーとして自主的な計測、保健資料の掲示

や展示、健康相談などに使う。

◆楽しい給食

●黒板カーテン Ⅵ PTAの奉仕作業で作成され、給食時の衛生的配慮と、ふん囲気を作る。

●給食一口メモ Ⅵ その日の給食献立に基づき、放送を通して、栄養のミニ知識を与える。

●遊びながら楽しい体力づくり Ⅵ 楽しい遊びの手引書 Ⅵ ゲームや競技、遊戯の八十種を集録。

●運動場の遊具や器具の使い方を説明した掲示板の作成をする。

●その他、学級花だんの美化、二人一鉢の菊栽培「豊坂の森」育苗圃を設け情操を高める。

健康教育に取組んで約半年、私たちは、今後を更に展望し、三者が一体となってその推進に努力したいと願う昨今です。

二学期より(十月)

学校給食費価格改定

昭和五十三年五月から据置いできました給食費を、二年四月ぶりに改定します。

小学校 百五十円

中学校 百七十五円

値上げ理由

●パン・牛乳などの基本物資の

だれでもどこでも

きがるに学べる

県立大学講座「親と子と」

幼稚園、保育園の年長組と小学校低学年のお子さんをお持ちのお父さん、お母さん方を対象に、豊かな人間性を育てる家庭教育のテレビ番組と、スクリーニングが次により開催されますので多数の視聴をお願いします。放送局および放送時間

名古屋テレビ

毎週金曜日

午前十一時十五分～十一時半

スクリーニング

十一月十四日 午前十時

来年二月十三日 午前十時

中央公民館

詳しくは、教育委員会(二一

一一一)まで

★放送日・タイトル

日	タイトル	日	タイトル	日	タイトル
10/3	テレビ講座「親と子と」	10/21	家庭での子どもの役割	10/6	才能をのばす
10/10	子どもの健康と体力づくり	10/28	遊びの中で育つ自立心	10/16	子どもの友だち関係
10/17	やる気を育てる	10/25	豊かな心とことば	10/23	子どもの食事のしつけ
10/24	明るいあいさつ	10/31	子どもの目	10/30	はだしと子ども
10/31	生きものを愛する心	10/19	母と子の交通安全	10/27	子どもの歌とリズム
10/7	子どもと伝承行事	10/26	肥満傾向と運動ざらい	10/25	善悪の判断
10/14	子どもの健康と病気の予防	10/2	約束を守る	10/20	子どもの自主性

値上り
●副食材料の高騰
●栄養、カロリーの保たれた子どもに喜ばれる楽しい給食を作るのが困難になった。以上ご理解のうえ、ご協力を願います。

児童生徒 省資源・省エネ作品募集

省資源・省エネ思想の高揚を図るため、小中学生を対象に省資源・省エネに関する作品を募集します。

作品の内容
ポスター・習字

応募期間および方法
十月一日から十月三十一日まで所属学校を通じて応募

応募資格
町内に居住する小学校三年生以上の児童および中学生
(用紙は町より各学校へ支給します)

応募者全員に参加賞(省エネノート)を贈呈し、優秀作品は町内公共施設などに掲示します。

省エネアイデア募集

児童、生徒の作品募作と平行して、一般の町民の方々を対象

に、省資源、省エネに関するアイデア、または作品を募集しています。みなさんが日頃考えてみえているアイデア、または実際に使われている製品、標語などをどしどし応募ください。

期間 十月三十一日まで
テーマ○標語、ポスター類
○アイデア作品
○その他(作文など)
申込用紙 区長宅または企画課提出先 役場企画課
☎二一一一一

消防団観閲式挙行される

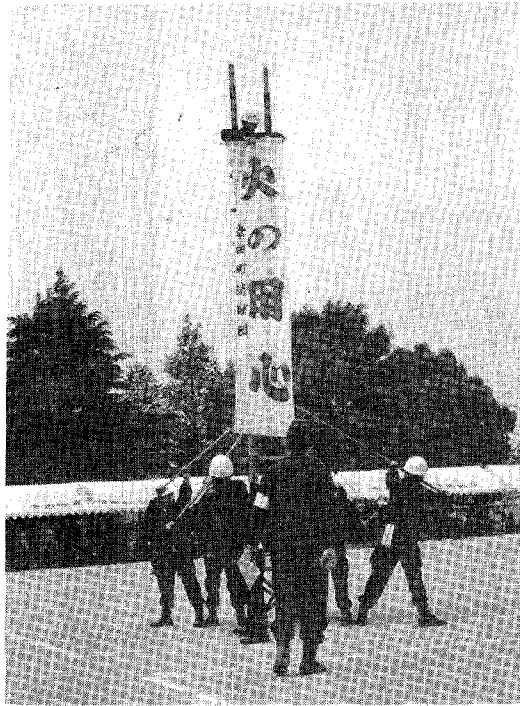
九月二十六日(金)午前九時より坂崎運動場において、幸田消防団観閲式が行われました。消防団員百四十七名の関団、

服装および出場機械器具点検を受けた後消防ポンプ操法、階梯操法、小隊訓練、中隊訓練、放水訓練などきびきびとした消防操法を行い最後に参加者全員で幸田町の無災害、無火災を祈念して火の用心三唱で幕を閉じました。

食品衛生講習会 開催される

九月十二日、幸日町食品衛生協会主催による食品衛生講習会が、多数の会員の参加により行われました。

なお、日頃他の模範となる優良な業者の表彰も行われ、次



「火の用心」のけんすい幕

神社祭礼日程

里	10月4日	10月4日	10月4日	10月7日	10月8日	10月9日	10月9日	10月10日	10月10日	10月10日	10月12日	10月14日	10月15日	10月19日	10月19日	10月26日	11月2日	11月5日	11月9日
六	10月4日	10月4日	10月4日	10月7日	10月8日	10月9日	10月9日	10月10日	10月10日	10月10日	10月12日	10月14日	10月15日	10月19日	10月19日	10月26日	11月2日	11月5日	11月9日
荻	10月4日	10月4日	10月4日	10月7日	10月8日	10月9日	10月9日	10月10日	10月10日	10月10日	10月12日	10月14日	10月15日	10月19日	10月19日	10月26日	11月2日	11月5日	11月9日
市海幸芦須岩鷺上逆	10月4日	10月4日	10月4日	10月7日	10月8日	10月9日	10月9日	10月10日	10月10日	10月10日	10月12日	10月14日	10月15日	10月19日	10月19日	10月26日	11月2日	11月5日	11月9日
坂野横桐高六永大	10月4日	10月4日	10月4日	10月7日	10月8日	10月9日	10月9日	10月10日	10月10日	10月10日	10月12日	10月14日	10月15日	10月19日	10月19日	10月26日	11月2日	11月5日	11月9日
崎場落山力栗野草	10月4日	10月4日	10月4日	10月7日	10月8日	10月9日	10月9日	10月10日	10月10日	10月10日	10月12日	10月14日	10月15日	10月19日	10月19日	10月26日	11月2日	11月5日	11月9日
場谷田谷美堀田栗川	10月4日	10月4日	10月4日	10月7日	10月8日	10月9日	10月9日	10月10日	10月10日	10月10日	10月12日	10月14日	10月15日	10月19日	10月19日	10月26日	11月2日	11月5日	11月9日
深御素秋弥蘇熊神火羽稻三熊秋八神八永大	10月4日	10月4日	10月4日	10月7日	10月8日	10月9日	10月9日	10月10日	10月10日	10月10日	10月12日	10月14日	10月15日	10月19日	10月19日	10月26日	11月2日	11月5日	11月9日
溝祖盈葉栄美野	10月4日	10月4日	10月4日	10月7日	10月8日	10月9日	10月9日	10月10日	10月10日	10月10日	10月12日	10月14日	10月15日	10月19日	10月19日	10月26日	11月2日	11月5日	11月9日
神神神神神神	10月4日	10月4日	10月4日	10月7日	10月8日	10月9日	10月9日	10月10日	10月10日	10月10日	10月12日	10月14日	10月15日	10月19日	10月19日	10月26日	11月2日	11月5日	11月9日
社神社神社神社	10月4日	10月4日	10月4日	10月7日	10月8日	10月9日	10月9日	10月10日	10月10日	10月10日	10月12日	10月14日	10月15日	10月19日	10月19日	10月26日	11月2日	11月5日	11月9日
社神社神社神社	10月4日	10月4日	10月4日	10月7日	10月8日	10月9日	10月9日	10月10日	10月10日	10月10日	10月12日	10月14日	10月15日	10月19日	10月19日	10月26日	11月2日	11月5日	11月9日
社神社神社神社	10月4日	10月4日	10月4日	10月7日	10月8日	10月9日	10月9日	10月10日	10月10日	10月10日	10月12日	10月14日	10月15日	10月19日	10月19日	10月26日	11月2日	11月5日	11月9日
社神社神社神社	10月4日	10月4日	10月4日	10月7日	10月8日	10月9日	10月9日	10月10日	10月10日	10月10日	10月12日	10月14日	10月15日	10月19日	10月19日	10月26日	11月2日	11月5日	11月9日
社神社神社神社	10月4日	10月4日	10月4日	10月7日	10月8日	10月9日	10月9日	10月10日	10月10日	10月10日	10月12日	10月14日	10月15日	10月19日	10月19日	10月26日	11月2日	11月5日	11月9日
社神社神社神社	10月4日	10月4日	10月4日	10月7日	10月8日	10月9日	10月9日	10月10日	10月10日	10月10日	10月12日	10月14日	10月15日	10月19日	10月19日	10月26日	11月2日	11月5日	11月9日
社神社神社神社	10月4日	10月4日	10月4日	10月7日	10月8日	10月9日	10月9日	10月10日	10月10日	10月10日	10月12日	10月14日	10月15日	10月19日	10月19日	10月26日	11月2日	11月5日	11月9日
社神社神社神社	10月4日	10月4日	10月4日	10月7日	10月8日	10月9日	10月9日	10月10日	10月10日	10月10日	10月12日	10月14日	10月15日	10月19日	10月19日	10月26日	11月2日	11月5日	11月9日
社神社神社神社	10月4日	10月4日	10月4日	10月7日	10月8日	10月9日	10月9日	10月10日	10月10日	10月10日	10月12日	10月14日	10月15日	10月19日	10月19日	10月26日	11月2日	11月5日	11月9日
社神社神社神社	10月4日	10月4日	10月4日	10月7日	10月8日	10月9日	10月9日	10月10日	10月10日	10月10日	10月12日	10月14日	10月15日	10月19日	10月19日	10月26日	11月2日	11月5日	11月9日
社神社神社神社	10月4日	10月4日	10月4日	10月7日	10月8日	10月9日	10月9日	10月10日	10月10日	10月10日	10月12日	10月14日	10月15日	10月19日	10月19日	10月26日	11月2日	11月5日	11月9日
社神社神社神社	10月4日	10月4日	10月4日	10月7日	10月8日	10月9日	10月9日	10月10日	10月10日	10月10日	10月12日	10月14日	10月15日	10月19日	10月19日	10月26日	11月2日	11月5日	11月9日
社神社神社神社	10月4日	10月4日	10月4日	10月7日	10月8日	10月9日	10月9日	10月10日	10月10日	10月10日	10月12日	10月14日	10月15日	10月19日	10月19日	10月26日	11月2日	11月5日	11月9日
社神社神社神社	10月4日	10月4日	10月4日	10月7日	10月8日	10月9日	10月9日	10月10日	10月10日	10月10日	10月12日	10月14日	10月15日	10月19日	10月19日	10月26日	11月2日	11月5日	11月9日
社神社神社神社	10月4日	10月4日	10月4日	10月7日	10月8日	10月9日	10月9日	10月10日	10月10日	10月10日	10月12日	10月14日	10月15日	10月19日	10月19日	10月26日	11月2日	11月5日	11月9日
社神社神社神社	10月4日	10月4日	10月4日	10月7日	10月8日	10月9日	10月9日	10月10日	10月10日	10月10日	10月12日	10月14日	10月15日	10月19日	10月19日	10月26日	11月2日	11月5日	11月9日
社神社神社神社	10月4日	10月4日	10月4日	10月7日	10月8日	10月9日	10月9日	10月10日	10月10日	10月10日	10月12日	10月14日	10月15日	10月19日	10月19日	10月26日	11月2日	11月5日	11月9日
社神社神社神社	10月4日	10月4日	10月4日	10月7日	10月8日	10月9日	10月9日	10月10日	10月10日	10月10日	10月12日	10月14日	10月15日	10月19日	10月19日	10月26日	11月2日	11月5日	11月9日
社神社神社神社	10月4日	10月4日	10月4日	10月7日	10月8日	10月9日	10月9日	10月10日	10月10日	10月10日	10月12日	10月14日	10月15日	10月19日	10月19日	10月26日	11月2日	11月5日	11月9日
社神社神社神社	10月4日	10月4日	10月4日	10月7日	10月8日	10月9日	10月9日	10月10日	10月10日	10月10日	10月12日	10月14日	10月15日	10月19日	10月19日	10月26日	11月2日	11月5日	11月9日
社神社神社神社	10月4日	10月4日	10月4日	10月7日	10月8日	10月9日	10月9日	10月10日	10月10日	10月10日	10月12日	10月14日	10月15日	10月19日	10月19日	10月26日	11月2日	11月5日	11月9日
社神社神社神社	10月4日	10月4日	10月4日	10月7日	10月8日	10月9日	10月9日	10月10日	10月10日	10月10日	10月12日	10月14日	10月15日	10月19日	10月19日	10月26日	11月2日	11月5日	11月9日
社神社神社神社	10月4日	10月4日	10月4日	10月7日	10月8日	10月9日	10月9日	10月10日	10月10日	10月10日	10月12日	10月14日	10月15日	10月19日	10月19日	10月26日	11月2日	11月5日	11月9日
社神社神社神社	10月4日	10月4日	10月4日	10月7日	10月8日	10月9日	10月9日	10月10日	10月10日	10月10日	10月12日	10月14日	10月15日	10月19日	10月19日	10月26日	11月2日	11月5日	11月9日
社神社神社神社	10月4日	10月4日	10月4日	10月7日	10月8日	10月9日	10月9日	10月10日	10月10日	10月10日	10月12日	10月14日	10月15日	10月19日	10月19日	10月26日	11月2日	11月5日	11月9日
社神社神社神社	10月4日	10月4日	10月4日	10月7日	10月8日	10月9日	10月9日	10月10日	10月10日	10月10日	10月12日	10月14日	10月15日	10月19日	10月19日	10月26日	11月2日	11月5日	11月9日
社神社神社神社	10月4日	10月4日	10月4日	10月7日	10月8日	10月9日	10月9日	10月10日	10月10日	10月10日	10月12日	10月14日	10月15日	10月19日	10月19日	10月26日	11月2日	11月5日	11月9日
社神社神社神社	10月4日	10月4日	10月4日	10月7日	10月8日	10月9日	10月9日	10月10日	10月10日	10月10日	10月12日	10月14日	10月15日	10月19日	10月19日	10月26日	11月2日	11月5日	11月9日
社神社神社神社	10月4日	10月4日	10月4日	10月7日	10月8日	10月9日	10月9日	10月10日	10月10日	10月10日	10月12日	10月14日	10月15日	10月19日	10月19日	10月26日	11月2日	11月5日	11月9日
社神社神社神社	10月4日	10月4日	10月4日	10月7日	10月8日	10月9日	10月9日	10月10日	10月10日	10月10日	10月12日	10月14日	10月15日	10月19日	10月19日	10月26日	11月2日	11月5日	11月9日
社神社神社神社	10月4日	10月4日	10月4日	10月7日	10月8日	10月9日	10月9日	10月10日	10月10日	10月10日	10月12日	10月14日	10月15日	10月19日	10月19日	10月26日	11月2日	11月5日	11月9日
社神社神社神社	10月4日	10月4日	10月4日	10月7日	10月8日	10月9日	10月9日	10月10日	10月10日	10月10日	10月12日	10月14日	10月15日	10月19日	10月19日	10月26日	11月2日	11月5日	11月9日
社神社神社神社	10月4日	10月4日	10月4日	10月7日	10月8日	10月9日	10月9日	10月10日	10月10日	10月10日	10月12日	10月14日	10月15日	10月19日	10月19日	10月26日	11月2日	11月5日	11月9日
社神社神社神社	10月4日	10月4日	10月4日	10月7日	10月8日	10月9日	10月9日	10月10日	10月10日	10月10日	10月12日	10月14日	10月15日	10月19日	10月19日	10月26日	11月2日	11月5日	11月9日
社神社神社神社	10月4日	10月4日	10月4日	10月7日	10月8日	10月9日	10月9日	10月10日	10月10日	10月10日	10月12日	10月14日	10月15日	10月19日	10月19日	10月26日	11月2日	11月5日	11月9日
社神社神社神社	10月4日	10月4日	10月4日	10月7日	10月8日	10月9日	10月9日	10月10日	10月10日	10月10日	10月12日	10月14日	10月15日	10月19日	10月19日	10月26日	11月2日	11月5日	11月9日
社神社神社神社	10月4日	10月4日	10月4日	10月7日	10月8日	10月9日	10月9日	10月10日	10月10日	10月10日	10月12日	10月14日	10月15日	10月19日	10月19日	10月26日	11月2日	11月5日	11月9日
社神社神社神社	10月4日	10月4日</																	



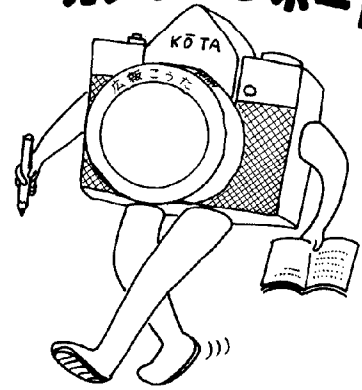
長嶺の筆柿団地完成記念碑除幕式が九月五日に行われました。た記念碑には、仲谷義明愛

◀長嶺筆柿団地完成記念碑

団地内の小公園に造られ知県知事の筆で

「治穰」(こうじょう)と書かれており、幸せで豊かな生活をみんなが送るよう、願いが込められています。五十三年から柿の出荷は始まっており今年、十五〜二十トの出荷が見込まれております。

カメラ レポート



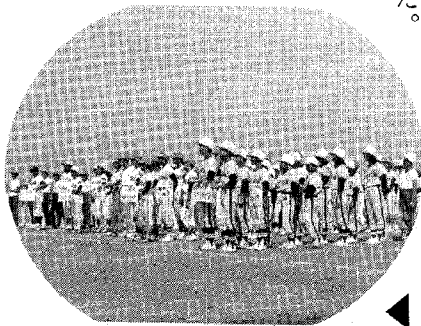
九月十一日(木)坂崎・深溝小学校で交通少年団の結成式が行われました。今後交通安全期間をはじめ数々の場面で活躍してくれるものと思います。みなさんも交通少年団をみかけたら「ごころうさん」と声をかけてやってください。

ぼくら交通少年団



西三子ども会ソフト大会

八月二十二日、一色中学校坂崎子ども会は三位の成績でした。



幸田とぼねチーム優勝 (県民体育大会西三大会)

9月21日に行われた、ソフトボール大会の町村の部でみごと優勝しました。

第2回婦人ソフトボール大会

- Aゾーン 優勝 豊坂チーム
- 二位 芦谷チーム
- Bゾーン 優勝 横落チーム
- 二位 深溝一チーム



幸田町特産 「筆柿」 出荷始まる

今年は夏の天候不順により着色不良などで心配されていますが、本町特産「筆柿」の出荷



西三河の観光と物産展

が十八日から始まりました。また、九月十二日から十四日の三日間、「長ナス」「筆柿」の無料配布PRを、豊田市で実施し、好評を得ました。

移動図書館

教育委員会

と き 10月8日(水)
 ところ 町立文庫 午前11時～正午
 深溝小学校 午後1時10分～1時半
 坂崎公民館 午後2時～2時半
 読書の秋、皆さん本を読みましょ

犬の登録と注射

保健課

次の日程で行いますので必ず受けてください。
 料金 2,800円(春に登録済の方は1,300円)
 受ける犬 生後3か月以上

月日	会場名	時間
10月1日(水)	荻農村センター	1:15~1:30
	横落児童館	1:45~2:00
	芦谷公民館	2:15~2:45
	幸田児童館	3:00~3:15
6日(月)	坂崎公民館	1:15~1:45
	久保田コミュニティホーム	2:00~2:15
	長嶺コミュニティホーム	2:30~2:45
7日(火)	高力老人憩の家	3:00~3:30
	里長満寺門前	1:15~1:30
	深溝児童館	1:45~2:00
	海谷公民館	2:15~2:45
9日(木)	深溝老人憩の家	3:00~3:30
	農協大草支所	1:15~2:00
	鷺田公民館	2:15~2:45
13日(月)	岩堀老人憩の家	3:00~3:30
	逆川農村センター	1:15~1:30
	上六栗老人憩の家	1:45~2:15
	桐山集荷所	2:30~2:45
15日(水)	六栗公民館	3:00~3:30
	須美公民館	1:15~1:30
	永野北部公民館	1:45~2:00
	野場老人憩の家	2:15~2:45
	幸田町役場裏庭	3:00~3:45

不用犬引取

保健課

(毎月第1、第3木曜日)
 10月2日 } 役場裏庭へ午前11時までに連れてき
 16日 } てください。
 11月6日 }

行事コーナー

今月の納税

税務課

町県民税 第3期分
 国民健康保険税 第3期分
 納期限 10月31日

老人福祉センター行事

住民課

老人検診 10月24日 荻・幸田
 健康相談 毎週火・木・金曜日
 文化協会芸能訪問 10月は、休みです。
 ※浪曲スライドを上映します。

3種混合予防接種

保健課

対象者 53年2月1～53年9月30日の出生者

月日	会場	時間	
10月21日(火)	中央小学校	午後1:30~2:30	
23日(木)	豊坂	午後2:00~3:00	
28日(火)	荻谷	午後1:30~2:30	
30日(木)	幸田	午後2:00~3:00	
31日(金)	坂崎	午前10:00~11:00	
〃	〃	深溝	午後2:00~3:00

ツベルクリン・BCG接種

保健課

対象者 ●54年1月1日～54年12月31日出生者
 ●先回ツベルクリン反応が凝陽性の方

月日	種名	受付時間	会場	該当学区
10月1日(水)	ツベルクリン	午後2:00~3:00	母子健康センター	坂崎・幸田学区
3日(金)	判定・BCG	午後1:30~2:30	〃	〃
6日(月)	ツベルクリン	午後2:00~3:00	〃	中央・荻谷学区
8日(水)	判定・BCG	午前10:00~11:00	〃	〃
14日(火)	ツベルクリン	午後2:00~3:00	〃	深溝・豊城学区
16日(木)	判定・BCG	午後2:00~3:00	〃	〃

役場 2-1111 (代表)

総務課 内線14~16 有線2026
 [夜間2-1112]
 企画課 内線45 有線2458
 管財課 内線38
 税務課 内線20~22 有線2027
 有線6591

住民課 内線17~19 有線2457
 戸籍受付 有線2015
 保健課 内線23・32 有線3463
 産業課 内線40~42 有線2328
 [夜間2-1113] 有線6571
 土地改良課 内線39・47 有線2456
 [夜間2-1142]

第3回危険物取扱者試験

消防署

試験の種類 甲種、乙種4類、丙種
 願書受付日 10月6日～8日 西三事務所
 ※10月4日(土)までに消防本部へ
 試験日 11月9日(日)

相談コーナー

法律相談 (無料)

住民課

とき 10月11日(土) 午前9時～正午
 ところ 中央公民館 第1会議室
 相談員 弁護士 村越 健
 (受付は午前11時まで、予約は住民課戸籍係
 まで、お申込みください。)

心配ごと相談

住民課

とき 毎週水曜日 午前9時～正午
 ところ 中央公民館 第5会議室
 相談員
 10月1日 日高恒夫 山本良雄 藤井祐慶
 8日 永田つや 山本忠一
 15日 久光スミ子 精谷静子 渡辺一雄
 22日 志賀信市 磯野きよ
 29日 上杉うた子 千賀千代子
 ※相談日は電話による相談もできます。
 ☎ 2-1111 (内線20)

身障者相談

住民課

とき 10月14日(火) 午前10時～午後3時
 ところ 中央公民館 第5会議室
 相談員 愛知県身体障害者相談員 有馬茂男

あなたです! 火事を出すのも防ぐのも
 火災概況 (55. 1. 1～8. 31)

	建 物	林 野	そ の 他	計
件数	3	1	11	15

救急概況 (55. 1. 1～8. 31)

	交通事故	急 病	そ の 他	計
件数	74	160	78	312

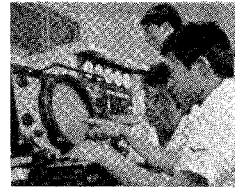
役 場 2-1111 (代表)

土 木 課 内線35～37・50 有線2327
 [夜間2-1116] 有線6581
 消 防 署 内線51～53 有線3119
 [直通2-3821] 有線6565
 水 道 課 内線28・29 有線2458
 [夜間2-1117]
 ポンプ場2-1890 有線5880

募集・試験・講習会コーナー

自衛官募集

総務課



詳しくは、総務課または、自衛隊岡崎出張所へ。

☎0564
 -21-7303

職業訓練校訓練生募集

職業安定所

昭和56年4月入校の養成訓練生(中卒コース)を次のとおり募集します。
 入校資格 中学校を卒業した者(卒業見込み含)および同等以上の学力を有する者で30歳以下の者。
 募集期間 9月1日～来年1月10日
 申込・問い合わせ先 公共職業安定所(☎0564-51-0775)

技 能 検 定

愛知県

園芸装飾、時計修理、建築製図などの技術検定試験を次により実施します。
 受 付 10月1日～10月13日
 試 験 実技試験
 12月6日～来年2月28日
 学科試験 来年2月8・15・22日
 受験料 実技試験 5,000～8,500円
 学科試験 1,500円
 申込先 県職業能力開発協会
 詳しくは県職業訓練課
 (☎052-961-2111)へ。

「盆栽の手入れの仕方」

職業訓練校

講 習 会

家庭における盆栽の簡単な手入れの仕方の必要な知識と、実習の講習会。
 と き 10月26日・11月9日 午前10時から
 と ころ 岡崎職業訓練校 ☎0564-51-0775
 受講料 800円
 携帯品 せん定ばさみ、または木ばさみ
 申込み 10月15日(水)まで

お

知

ら

せ

当直医

診療時間 (午前9時~12時)
(午後2時~6時)

10月 5日		
内科又は小児科	中尾医院	柱 51-0018
外科	柴田医院	明大寺 51-1938
産婦人科	大原医院	十王 21-1585
皮泌科	嶋田医院	嶋田南 24-6555
耳鼻咽喉科	中西医院	伊賀 22-3581
眼科	杉浦医院	康生東 21-4880
10月 10日		
内科又は小児科	共立病院	羽根 51-1427
外科	共立病院	羽根 51-1427
産婦人科	山中医院	伝馬 21-8014
皮泌科	長谷川医院	伊賀新 23-1871
耳鼻咽喉科	渋谷医院	嶋田 23-0169
眼科	桐瀬医院	唐沢 22-1291
10月 12日		
内科又は小児科	柱診療所	柱 51-4076
外科	細井医院	福岡 51-1325
産婦人科	須田医院	六供 23-3170
皮泌科	渡辺医院	福寿 23-8005
耳鼻咽喉科	黒田医院	羽根 52-0453
眼科	小島医院	松本 23-3381
10月 19日		
内科又は小児科	大見医院	上青野 43-2128
外科	佐野医院	幸田 2-5411
産婦人科	遠山病院	嶋田 21-7946
皮泌科	亀井医院	伝馬 22-5110
耳鼻咽喉科	岡田医院	六名東 53-8292
眼科	鍋田医院	中島 43-2046
10月 26日		
内科又は小児科	長谷川医院	福桶 43-2150
外科	岡崎南病院	羽根 51-5434
産婦人科	河合医院	能見 21-6591
皮泌科	大竹医院	明大寺 22-1449
耳鼻咽喉科	康生病院	康生南 21-1340
眼科	鈴木医院	幸田 2-4612
11月 2日		
内科又は小児科	村山医院	中島 43-2027
外科	美合病院	美合 51-2521
産婦人科	長坂病院	矢作橋 31-3170
皮泌科	美合病院	美合 51-2521
耳鼻咽喉科	島田病院	伝馬 21-3387
眼科	矢藤医院	能見 21-0641
11月 3日		
内科又は小児科	神谷医院	幸田 2-0212
外科	菅医院	美合 53-2266
産婦人科	田那村病院	康生南 23-8161
皮泌科	亀井医院	羽根 53-1128
耳鼻咽喉科	山本病院	連尺 21-0359
眼科	栗屋医院	嶋田 21-3656

なお、歯科は岡崎歯科医師会館(岡崎市六供町三本松 ☎0564-21-0501)で診療。時間 午前9時~11時
診療時間内に受けてください。
保険証を持参してください。

母子健康センター行事

月日	曜	行事	時間	備考
10月8日	水	妊婦検診	午後1:30~ 3:00受付	妊婦
15日	水	予約児検診	午前9:30~ 11:00受付	
		8か月児検診	午後1:00~ 2:00受付	55. 1. 18~ 55. 2. 15出生者
17日	金	1歳6か月児検診	午前9:30~ 11:00受付	54. 3. 13~ 54. 4. 17出生者
		3歳児検診	午後1:00~ 2:00受付	52. 9. 13~ 52. 10. 17出生者
22日	水	乳幼児相談	午前10:00~ 11:00受付	
		妊婦検診	午後2:00~ 3:00受付	妊婦
11月5日	水	3か月児検診 (離乳食講習)	午前9:30~ 10:30受付	55. 7. 2~ 55. 8. 5出生者

乳幼児検診・妊婦検診には必ず母子手帳を持参ください。

おめでとうございます (36名)
出生児 (順不同)

八月一日(三十一日)届出

戸籍異動

北川 伊奈 小野 金子 夏目 大竹 伊坪 平井 浅井 中根 久保 池田
芳俊 僚洋 幸希 武志 幹人 友美 竜也 聖子 宏樹
洋稔 勝敏 為忠 勝悟 正年 宏孝 俊一 正次 義行 周二
市場 海谷 岩堀 市場 上栗 上栗 横落 桐山 須美 芦谷 六栗 六栗
父 区

清水 山本 藤中 鈴木 山口 石上 中根 川畑 稻吉 河合 斎藤 佐竹 唐沢 平野 内藤 石黒 山本 大須賀 佐竹
睦夫 貞紗子 寿志 美佳 高平 明子 健 理恵 将憲 美佳 梨絵 由式 公寿 弘章 宏幸 満 照男 登 俊男
宏 研治 淳一 昭和 久夫 秀明 晃 和市 将勝 武則 正弘 敬紀 寿男 学 幸雄 満 照男 登 俊男
大草 坂崎 岩堀 鷺田 鷺田 鷺田 芦谷 芦谷 萩 岩堀 里 坂崎 岩堀 高力 市場 大草 坂崎 六栗 坂崎



神原 池田 長谷 神谷 本多 おくやみ申し上げます (3名)
三郎 太郎 直一 いま 死亡者 年齢主 区
55 61 77 67 86
道雄 健次 延雄 幸夫 進
岩堀 六栗 桐山 海谷 新田

野田 黒坂 基 志賀 長嶋
恭司 正人 和徳 夏樹 和美
英樹 正己 拓三 峯生 栄一
篤田 大草 野場 岩堀 坂崎