

広報

こゝろ

NO. 299

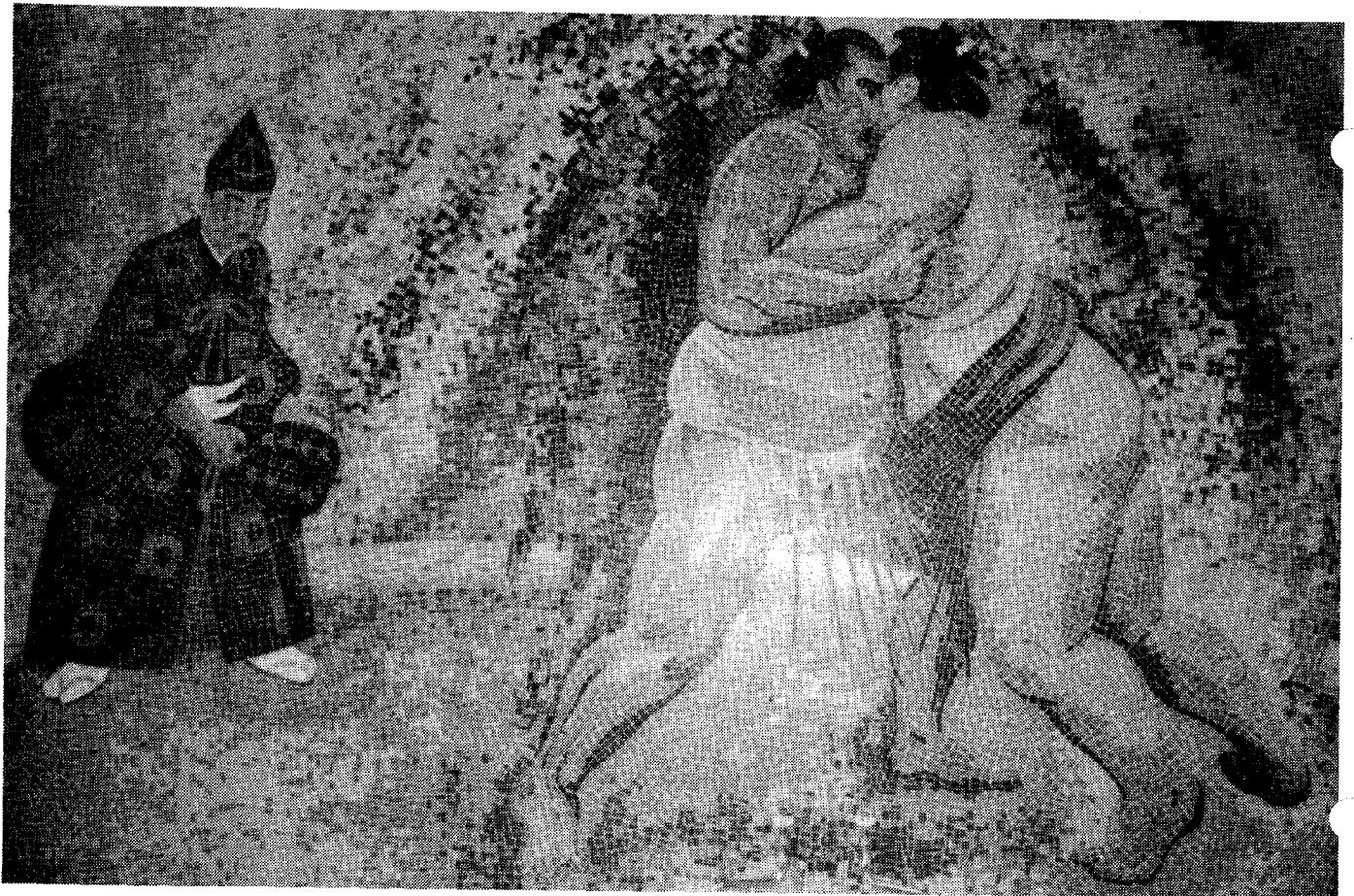
785

人口動態 (昭和53年4月1日)

総人口	24,500人
内 男	12,029人
内 女	12,471人
世帯数	6,265戸

(3月中の移動)	
出生	44人 { 男 20人 女 24人 }
死亡	12人 { 男 6人 女 6人 }
転入	254人 { 男 131人 女 123人 }
転出	182人 { 男 73人 女 109人 }

発行・幸田町役場 愛知県額田郡幸田町大字菱池字黒方11番地
 編集・企画課 ☎2-1111 ㊟2456 印刷・角間印刷

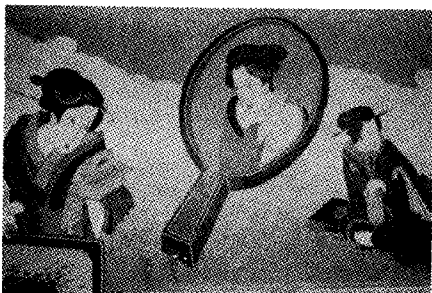


▲女性浴場に描かれた大相撲壁画 (幸田町老人福祉センターにて)

おらがまちのじまん

太陽熱の浴場

お年寄りがいつでも入浴できるように
 県下初の太陽熱を利用した大浴場が備え
 られている。



▲男性浴場に描かれた錦絵壁画

▶老人福祉センター全景



老人福祉センターオープンまぢか

気軽に利用体力づくり

いつでも利用できる 太陽熱利用のお風呂

老人福祉センターは、町民のみならず、お年寄りのみなさんが、たのしく老後を過ごしたり、体力づくりに気軽に利用できる施設が欲しいという願いをかなえるために昨年、九月から深溝・里公園内に建設がすすめられ、完成のはこびとなりました。

概要は、鉄筋コンクリート二階建、一部三階建(展望室)で、延べ面積は、約五四〇平方メートルあります。施設の内容は、一階に五〇人収容の娯楽室、体力回復装置を備えた訓練室などのほかに、いつでも気軽に利用できる太陽熱利用のお風呂があり、鉱泉湯、超音波湯

がつくられています。また、お風呂の壁面には、優雅さを感じさせる錦絵(男湯)、大相撲の迫力を表わす壁画(女湯)が描かれています。

二階には、会議などに利用できる一〇〇人収容の集会室や軽い食事の仕度もできる施設も考えてあります。

総建設費は、八、九七、〇〇〇円(備品費除く)で、国、県の補助および国民年金還元融資を受けて建設されたものです。

申し込み方法

利用上の注意

申し込みの方法と利用料金は次のようになっています。

※ 申し込み方法・時期

個人使用の場合は福祉センター受け付けに備えてある利用申請書で申し込みをしてください。

団体および特別に独占利用する場合は利用日の五日前までに申し込みをしてください。

※ 申し込み場所

役場住民課または福祉センター

※ 申し込み時間

平日 午前九時～午後四時

土曜日 午前九時～午前十一時

※ 利用時間

午前九時～午後四時三〇分

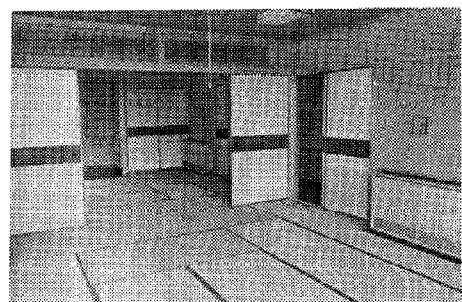
※ 休館日

毎週月曜日、祝祭日(敬老の日を除く)、十二月二十九日から一月三日まで。

その他利用に際しては、職員の手指導および規則を守って大切に使用してください。



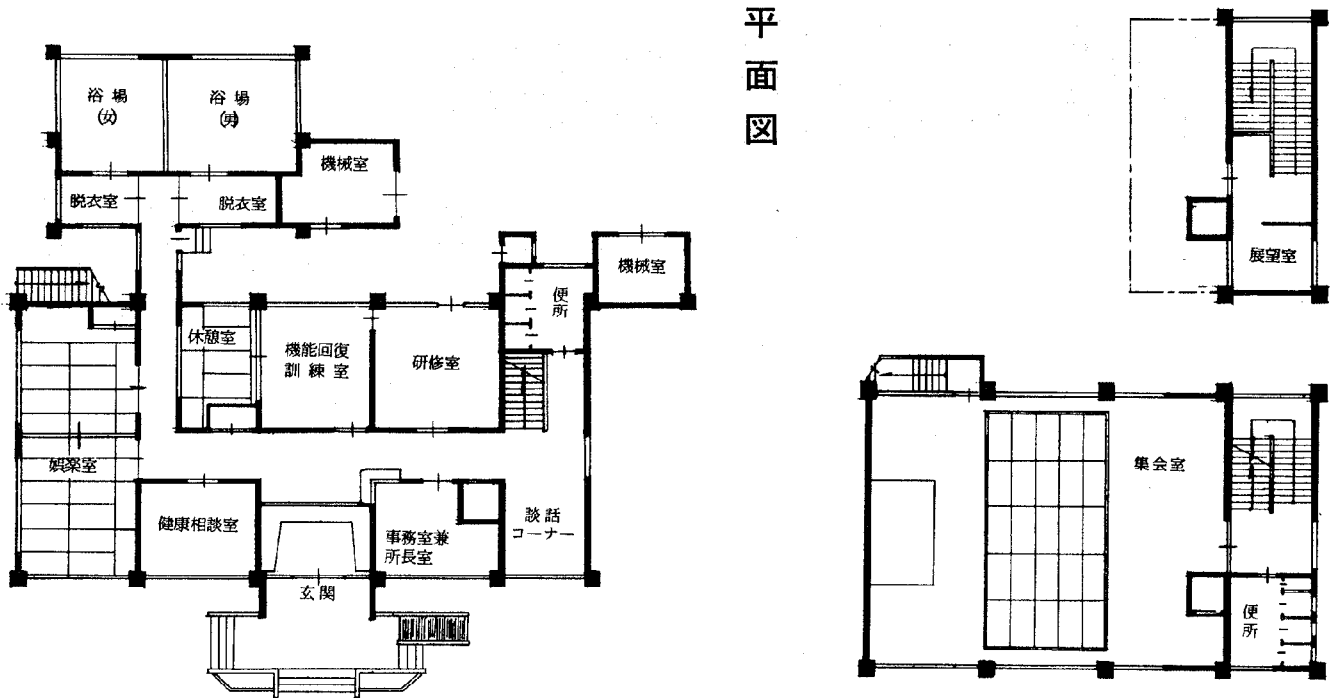
▲屋上に備えつけられた太陽熱集熱器



▲娯楽室

福祉センターを気軽に利用していただけるように送迎用バスを運転しますので利用してください。バス運行日程表は後日、回覧などでお知らせします。

平面図



老人福祉センターの
竣工に寄せて



幸田町老人クラブ連合会長
志賀 又 郎

春麗日の本一の福祉成り精神晴れ
晴れ足腰弾すむ
青嵐木蔭爽かに幸薫り老人我等慈
に安らぐ
湯浴みつつ錦絵美人惚れ惚れと見
上げて唸る「ああい湯だな」
先人の生活を偲び住民の生き甲斐
そそる産土の塔
あな嬉し余生豊け
く朗らかに美しく
老の長命の徳

いこいの広場として期待されて
いる福祉センターは、里公園とい
う風光明媚な地に建てられ、県内
では、初めて太陽熱を利用したお
風呂がつくられ、お風呂にはいり
ながら昔話や世間話に花を咲かせ
て、大いに語り合ってください。
そして、これからは、町営グラ
ウンドや中央公民館などともに
大いに利用し、健康づくり、体力
づくり役立てて、心と心のふれ
あいの場を築きましょう。



幸田町老人福祉センター使用料一覧表

60歳以上の町民の方は無料

一般使用料 (個人)

利用区分	利用時間	単位	使用料
全館	開館時間	1人	1000円

特別独占使用料

利用区分	利用時間	単位	使用料	摘要
集会室	開館時間	1回	4,000円	
	開館時間外	1回	4,000円	
	開館時間から継続して利用する場合	1時間 (利用時間に1時間未満) (の端数は1時間とする)		500円

(注) 個人若しくは団体が独占して利用する場合に適用する。

開発指導要綱

制度化の経過

目的

工場造成並びに住宅建設に伴って従前より道路、排水路、公園、保育所、小中学校等の費用が増高するので、その費用の一部を受益者に協方して頂くものであり、隣接市町に於ても実施されていて幸田町独自のものではない。

納入

開発及び建築確認と同時に協力金として納入を要請する。

適用

開発指導要綱制定施行日（昭和五十年八月一日）遡及適用はしない。

日本電装西尾工場の幸田町地内の用地造成、細井・三保田等は開発許可後であり、遡及適用はできなかったものであるが、電装は要

結論

日本電装の開発協力金の義務は免責されているも、社会的道義上自発的な協力である。町は軽減したものではない。

綱の精神を尊重し、住民との連帯を配慮せられ、具体的には宅地分を田多美川改修計画のあることを勘案して、道義的に一、〇〇〇万円を寄附して頂いたものである。

○日本電装の工場住宅用地造成に関する 地元附近の協力工事費一覧表

工事名	金額 (千円)	備考
砂川改修工事	15,000	永野地区
赤川改修工事	20,400	野場地区
赤川流域埋立工事	24,000	〃
榎田の沢の埋立工事	7,100	〃
農道新設及び拡幅工事	7,850	永野・野場地区
田多美川上流改修工事	10,000	野場地区
工事関係小計	84,350	
区域外土地改良区用水改良工事	2,870	細井社宅
区域外水道工事	868	三保田分譲地
区域外宅地住宅かさあげ工事	13,530	〃
住宅関係小計	17,268	
合計	101,618	

○幸田町開発協力金負担額

(遡及適用した場合)

対象工事	金額(円)	許可年月日
西尾拡張工場分	44,472,058	S48.12.27
※細井社宅分	4,498,250	S47.11.18 S49. 3.19
※三保田分譲地分	5,250,193	S49. 6.24
合計	54,220,501	

(※ 道義的に納入された部分)

相続の話(二)

遺言のすすめ



幸田町顧問
村越 健

(弁護士)

前の最高裁判所長官の藤林益三氏は弁護士出身の初めての長官であったが、また、人に会えば遺言をしておくよう勧めることでも有名である。

遺言は、普通「ゆいごん」と読むが、法律家は「いごん」と読んで、変なところで権威をチラつかせる。それはともかく、私が前回「死後のことを考えずにおくと、一生かけて築いた財産を水泡に帰すかもしれない」などと少々誇張した言い方をして注意をうながしたのは、まずこの遺言をしておくことを勧めたいがためであった。そこでしばらく遺言について話を進めてみたい。

遺言は民法に定める方式に従わなければならないので、普通の方法と異なるが、それには、普通の方法と特別の方法がある。特別の方法とは、死亡直前のような特別の場合であるので、それは省略するとし

法律 あかし

て、普通の方法の場合を説明しよう。この場合にも三種類があつて、①自筆証書遺言、②公正証書遺言、③秘密証書遺言がそれである。①は遺言を自分で書いて押印するものである。②は遺言を公正証書でする場合である。③は①と②の中間的なもので、②と違って遺言の中味が他人(②では立会証人が二人いるので)に知られない長所がある。細かく方式を説明することは紙面の都合上割合する。

ここで、一番大切なことは、遺言の内容をどのようなものにするかである。これは例えば、公証人が役場へ行つても相談のつてもらえない。素人の人や法律の生かじりのような人では、「生兵法は大ケガのもと」となる。そこで、私はやはり法律の専門家に相談するのが一番よいと思う。

私が実際に扱った例であるが、ご主人が亡くなられた時、奥さん

んに遺産を全部与えるという公正証書遺言が準法律家(素人ではなく)の手をわずらわせて、作成されていた。ところがこれが法的には、欠陥があつたのである。確かに夫が妻に遺産を全部与えることはできるが、他に相続人があり、しかも「遺留分に関する規定に違反する」場合は、そのような遺言は完全なものとはいえず、モメ事を起すものとなるのである。(遺留分については後で話すことになろう)このように、遺言はある程度自由で遺言者の意思を生かすことができるのであるが、モメないようにと死んでいくことになってしまつたり、相続税にとられて財産が半減したり、遺言も問題のないようなものにするには、なかなか難しいのである。

行政相談

とき 五月十七日(水)

午前10時~正午

ところ 中央公民館第五会議室

相談員 横井一夫

心配ごと相談

5・10 大須賀武一・鈴木末子

藤井祐慶

17 黒柳百合子・斉藤わかへ

24 斉藤松太郎・稲吉保千代

渡辺一雄

31 夏目政一・占部桂順

じかん 午前九時~正午

ところ 中央公民館第五会議室

幸田の野鳥 ⑩

ホオジロ (留鳥)



▲ホオジロの雄(水野公園にて)

初夏のころ、近くの丘や遠望峰山などに登ると、木々のこずえから空を仰ぎながら元気な声で「チツツピーツツ、チチツツピー」と鳴いているのが、ホオジロです。ホオジロは、昔からその鳴き声を「一筆敬上仕り候」などと聞きなしてきかれて親しまれている野鳥です。

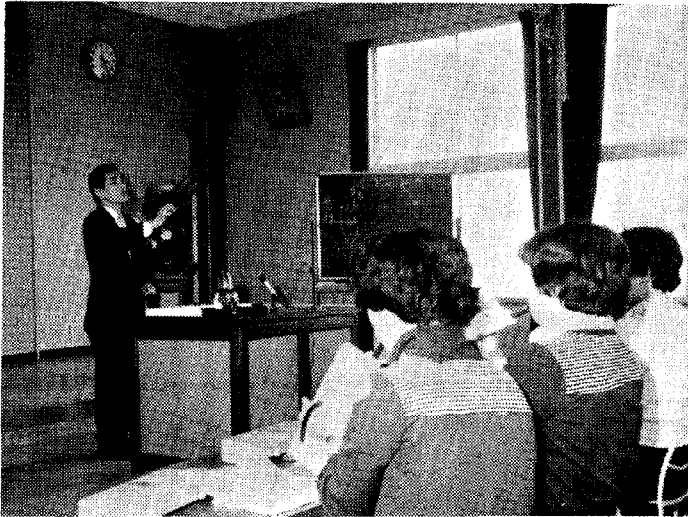
大きさは、ほぼスズメくらいで尾がやや長く、ほぼ茶褐色の色をしている。雄は、顔面の白と黒の頬線がよく目立ち、雌は、すすけた色をしています。

エサは、穀物類を好み、嘴は太く短く、一年中里近くに住み、冬は群をなして雑草の種などを好んで食べ、夏は近くの山に入り、くもや幼虫類を捕えてヒナを育てます。

ホオジロは、その生活圏が藪の中といったような視界をさえぎられたところが多く、対抗相手がとても多いことから「縄張り」がはっきりしていて、繁殖期には、縄張りの中の梢で鳴き続け、侵入してくる野鳥がいると果敢に向って行き排除します。

巣掛けは、五月から七月くらいにかけて行われ、椀型の巣の中に四個から五個くらいの卵を産みますが、卵やヒナがへビに飲まれるなどするため一回目は、草かげ、二回目は、地上五〇センチくらいのところ、三回目は、一層くらいのところにと三度も巣掛けをします。

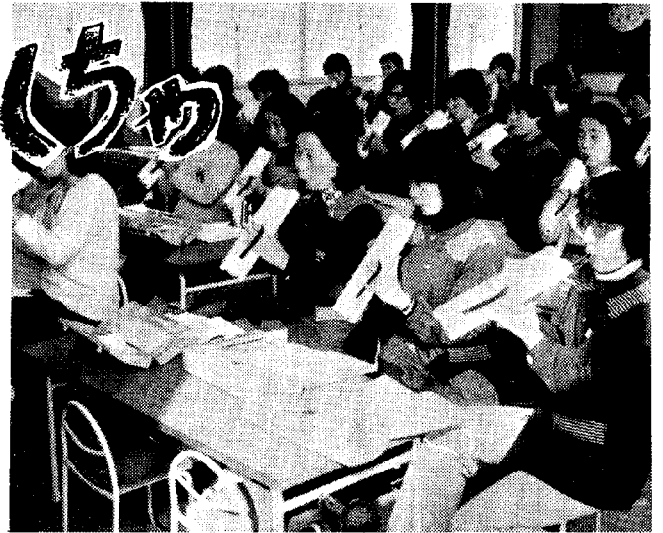
これは、ホオジロが自然淘汰を計算に入れての習性で、また、ヒナ鳥も他の野鳥に比べ、スピーディーに育ち、巣立ちをして行きます。



音楽リズムを指導する大場先生

カメラ レポート

▼熱心に勉強する保母さんたち



私たちが がんばらないうち

保母さん研究会

幼児教育への関心が高まる中で、保育園へ寄せられるお父さん、お母さんの期待も年々大きくなってきています。

こうした状況の中で、保母さんたちも幼児教育者の一人として、自覚をもち、指導力・技術力を研こうと意欲を燃やしています。

さる3月28日には、東京音楽大学の
大場先生を講師に音楽リズムの勉強をしました。



▲農村モデル事業の一環として町内では、本格的な公園第一号として完成したものです。

事業概要

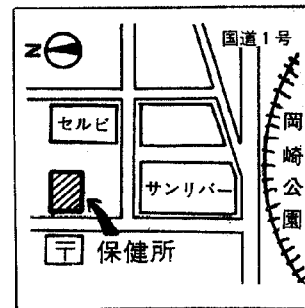
面積 1600平方m
総事業費 1,630万円

里公園オープン

5月8日

この公園には、ふじ棚やひょうたんの形をした池を中心に休憩広場とブランコ、鉄ぼうなどの遊具を備えた運動広場があります。
また、隣りには、老人福祉センター、産土の塔があり、年間を通してお年寄りからチビッコまでが利用できます。

岡崎保健所健康相談日程表



岡崎保健所
 岡崎市康生通西三三三〇
 電話(0564)22-2501

曜日	行 事	時 間	内 容
月	一般健康相談 成人病相談	9~11時(毎週)	レントゲン撮影・血圧測定・尿検査・血液検査など あなたの健康管理のために
	ツベルクリン検査	13~14時(第2月のみ)	結核の早期発見のために
	不用犬の引き取り	9~11時(毎週)	いらなくなった犬は絶対すてないこと 子犬はダンボールに入れて
火	フッ素塗布予約	9~11時(第4火のみ)	むし歯予防の一つの方法。1歳児・2歳児に行いま す(子供を連れて、母子健康手帳)
	三歳児検診	13~15時(第1~第4火)	3歳児の精神発達、隠れた病気を調べます。 お母さんの育児態度も勉強してね(母子健康手帳)
水	ツベルクリン判定 B C G 接種	13~14時(ツベルクリン注 射の2日後の水曜日)	結核の予防のために(母子健康手帳)
木	歯科相談	9~11時(毎週)	むし歯の早期発見・お口の健康相談に (母子健康手帳)
	家族計画相談	9~11時(第2・第4木)	計画的に子供を産むために
	療育相談	13~14時(第2木のみ)	肢体不自由のお子さんのために(母子健康手帳)
	妊産婦相談	13~15時(第1・第3木)	丈夫な赤ちゃんには、お母さんが健康でなくちゃ!! (母子健康手帳)
	母親教室	13~16時(第1~第4木)	妊婦さん一緒に勉強しましょう(母子健康手帳 ……なくても可) 妊娠7か月までの方……第1・第3木 妊娠8か月以降の方……第2・第4木
金	精神衛生相談	13~15時(第1~第4金)	心の病は、一人で悩まず一緒に考えましょう 秘密は固く守ります
	離乳食講習会	13時30分~(第1第3金)	赤ちゃんの好きなものってどんな料理かな?
	血液型検査	13~15時(毎週)	あなたの血液型は?(A B O・R h)
日	婚前学級	12時30分~16時 6月・9月 12月・3月 } の第4日曜日	婚約者・新婚さん、幸せな家庭づくりのために勉強 しましょう

日影が規制されます

日影規制の県条例化

建築基準法の改正

建築基準法が改正され、新たに中高層の建築物の日影が法的に制限されることになり、制限される区域と時間は、法の定める範囲で地方公共団体の条例で指定することとなっています。

日影が制限される建築物

日影が制限される建築物は、次のような中高層の建築物です。
 ・第一種住居専用地域では、軒の高さが七メートルを超える建築物、または、地上の階数が三階以上の建築物
 ・その他の用途地域では、高さが一〇メートルを超える建築物
 本町についても快適な居住環境を確保するために、この日影規則を遵守していきます。
 詳細については、役場土木課へ

日影が制限される区域

- ・第一種住居専用地域
 - ・第二種住居専用地域
 - ・住居地域
 - ・近隣商業地域
 - ・準工業地域
- なお、商業、工業、工業専用地域は、対象外となっています。



町職員の異動

四月一日付新規採用職員

- 総務課 藤江やよい
- 土木課 日高 有子
- 教育委員会 加藤 信之
- 坂崎保育所 山本サチコ

四月一日付職員異動

- 住民課 本多 進(保健課)
- 保健課 山本 勝(住民課)
- 土木課 三浦栄次(水道課)
- 新築道雄(都市計画課)
- 竹本啓一(都市計画課)
- 山本幸一(都市計画課)
- 伊藤光幸(都市計画課)
- 白井昭彦(都市計画課)
- 外山 博(都市計画課)
- 加藤隆弘(都市計画課)
- 杉浦富和(都市計画課)
- 朝岡文子(総務課)
- 大草保育所

- 齊藤 秀美(豊坂保育所)
- 宮原 順子(企画課)
- 三月三十一日付退職者
- 産業課 川口 善祐
- 管財課 本多 恵
- 坂崎保育所 近藤 あい
- 坂崎小学校 浅井 ナツ
- 深溝小学校 安達 文子
- 豊坂保育所 古橋すみよ
- 大草保育所 星野 薫
- 菱池保育所 西山真美子

移動図書館

とき 五月十九日(金)
 ところ

- ・幸田町立分庫
 午前十一時三〇分
 ～午後〇時二〇分
- ・深溝小学校
 午後一時四〇分
 ～午後二時
- 坂崎公民館
 午後二時二十五分
 ～午後二時五〇分

利用者の方は、お忘れのないように注意してください。

今月の納税

- 国民健康保険税 (第一期分)
- 固定資産税 (第一期分)
- 都市計画税 (第一期分)
- 納期限 五月三十一日

全国防犯運動標語募集

期間 五月一日～五月三十一日
 テーマ
 ・空き巣の防止
 ・自転車盗の防止
 応募方法
 ・官製はがきにテーマ、標語、住所、氏名、年齢、職業を記入
 詳しいことについては、役場総務課へ

掛金が安くなりました

建物共済(火災)

加入申込金

区分	掛金	旧掛金	新掛金
普通一般造		1,500円	1,200円
普通耐火造		600円	500円
特殊一般造		2,000円	1,600円
特殊耐火造		800円	600円

加入申込先 建物共済推進協議会 (産業課内)

犬の登録と注射日程

昭和53年度第1回第2次狂犬病予防注射および登録を次の日程により実施しますので、必らず受けてください。(なお、料金などについては、広報4月号に掲載)

月日	曜日	会場	時間(午後)	担当獣医師
5月16日	火	坂崎公民館	1.30~1.45	近藤
		大草農協支所	2.00~2.15	
		鷺田公民館	2.30~2.45	
5月17日	水	芦谷公民館	1.30~1.45	小林
		里山協集会所	2.00~2.15	
		市場老人憩の家	2.30~2.45	
5月18日	木	上六栗公民館	1.30~1.45	近藤
		野場老人憩の家	2.00~2.15	
		幸田町役場裏庭	2.30~2.45	

ツベルクリン、BCGの予防接種のお知らせ

月日	種名	会場	受付	備考
5.23	ツベルクリン	坂崎小学校	AM10.00~10.30	坂崎小学区内の乳幼児
.25	判定、BCG	〃	〃	〃
.31	ツベルクリン	荻谷小学校	PM 1.30~2.30	荻谷小学区内の乳幼児
6.1	判定、BCG	〃	〃	〃

該当者 生後6ヵ月から満3歳未満の乳幼児で1度もツベルクリン、BCGを接種していない方。

詳しいことについては保健課へ

限度額二〇〇万円に増額

勤労者住宅資金融資制度

*対象者

- 勤労者で三年以上町内に在住して、町税を完納している者
- 宅地を取得する場合は、町内に土地を有しないで、五年以内に住宅を新築する者
- 住宅を建築する場合は、住宅を所有しないで、一年以内に住宅を新築(建売含む)をする者

*融資内容

- 三年以上同一事業所に勤務する者
- 前年の給与など収入金額が八〇万円以上の者
- 連帯保証人が二人ある者
- 限度額 ア、宅地を取得する場合 一五〇平方メートル以上
- 融資期間 一〇年以内
- 融資利率 年六パーセント

課へ

詳しいことについては役場産業課へ

はかりの定期検査

この検査は、はかりを商取り引きまたは証明のために使用する者に義務付けられているもので、もし受検を怠ったときは、計量法により罰せられますので、必ず検査を受けてください。

- 受検の対象
 - ・家庭用のはかりは除きます。
 - ・建物などに取り付けられているものまたは、光電式はかりで持ち運びができないものは、所在場所検査実施
- 検査の実施
 - ・疾病、旅行、その他、やむを得ない理由により定期検査を受けることができない場合は、あらかじめ連絡してください。
 - ・検査に先立って計量器の種類と数を事前に調査します。
- 検査時に必要なもの
 - ・検査手数料 一台一〇〇円〜六〇〇円程度
 - ・印かん

業課へ

詳しいことについては、役場産業課へ

不用犬引取り

- 五月 四日 (第一木曜日)
- 五月 十八日 (第三木曜日)
- 六月 一日 (第一木曜日)

午前十一時三〇分までに役場裏庭へ持参ください。

編集後記

春たけなわ、すべて生きづくものが、新しい息吹のもとに活動する季節です。あなたも何かをはじめたら……

当 直 医

診療時間 (午前9時~12時) 下記の外隣接市当直医
(午後2時~6時) 市民病院へ

5 月 5 日		
内科又は小児科	林 医 院	明大寺 51-1875
外 科	竹 内 医 院	松 本 22-1260
産 婦 人 科	内 田 病 院	康生南 21-5171
皮 泌 科	橋 本 医 院	康生南 22-3497
耳 鼻 咽 喉 科	坂 堂 医 院	福 寿 21-6156
眼 科	杉 浦 医 院	康生東 21-4880
5 月 7 日		
内科又は小児科	船 川 医 院	明大寺 51-1897
外 科	水 野 病 院	能 見 23-7158
産 婦 人 科	柿 沼 医 院	康生南 21-5357
皮 泌 科	石 川 医 院	下佐々木31-2240
耳 鼻 咽 喉 科	渋谷 医 院	鴨 田 23-0160
眼 科	桐 淵 医 院	唐 沢 22-1291
5 月 14 日		
内科又は小児科	中 尾 医 院	柱 51-0018
外 科	伊 藤 医 院	西大友 81-7107
産 婦 人 科	村 川 医 院	十 王 21-4511
皮 泌 科	伊 藤 医 院	西大友 31-7107
耳 鼻 咽 喉 科	黒 口 医 院	羽 根 52-0453
眼 科	小 島 医 院	松 本 23-3381
5 月 21 日		
内科又は小児科	柱 診 療 所	柱 51-4076
外 科	中 田 医 院	欠 作 31-2728
産 婦 人 科	大 原 医 院	十 王 21-1585
皮 泌 科	杉 原 医 院	美 合 51-3653
耳 鼻 咽 喉 科	康 生 病 院	康生南 21-1340
眼 科	鍋 田 医 院	中 島 43-2046
5 月 28 日		
内科又は小児科	長 谷 医 院	福 桶 42-2150
外 科	大 堀 医 院	宇 頭 31-3688
産 婦 人 科	山 中 医 院	伝 馬 21-8014
皮 泌 科	大 堀 医 院	宇 頭 31-3688
耳 鼻 咽 喉 科	島 田 病 院	伝 馬 21-3387
眼 科	鈴 木 医 院	幸 田 2-4612
6 月 4 日		
内科又は小児科	大 見 医 院	上青野 43-2128
外 科	長 坂 病 院	矢作橋 31-3170
産 婦 人 科	須 田 医 院	六 供 23-3170
皮 泌 科	み しま 医 院	康生南 21-1648
耳 鼻 咽 喉 科	山 本 病 院	連 尺 21-0359
眼 科	矢 藤 医 院	能 見 21-0641

なお、歯科は岡崎歯科医師会館（岡崎市六供町三本松）
で診療。時間 午前9時~11時30分
診療時間内に受けてください。
保険証を持参してください。

母子健康センター行事

月日	曜日	行 事	時 間	備 考
5.10	水	母 親 教 室	午前9.30開講	妊 産 婦
		妊 婦 検 診	午後1.30~ 3.00受付	妊 婦
11	木	母 親 教 室	午前9.30開講	妊 産 婦
12	金	1歳6か月児検診	午前9.30~ 11.00受付	51.10.14~ 51.11.12出生者
		3 歳 児 検 診	午後1.00~ 2.00受付	50.4.15~ 50.5.12出生者
17	水	予 約 児 検 診	午前9.30~ 11.00受付	
		8 か 月 児 検 診	午後1.00~ 2.00受付	52.8.14~ 53.9.17出生者
24	水	3 か 月 児 検 診 (離乳食講習)	午前9.30~ 10.30受付	53.1.27~ 53.2.24出生者
		妊 婦 検 診	午後1.30~ 3.00受付	妊 婦
6.7	水	一 般 児 相 談	午前10.00~ 11.00受付	

乳幼児検診・妊婦検診には必ず母子手帳を持参ください。

三月一日(三十一日)届出(順不同)
おめでとうございます。(44名)
出生児 父 区

小田 久美子 大竹 千香 石原 昭一 小野 誠治 都築 裕子 本多 和男 近藤 由香里 野田 里奈 加藤 航美 尾和 由美 成瀬 貴典 松本 傑 伊藤 弥生 菅沼 裕香 小栗 太作 會澤 大生 澤 出生児

喜好 忠春 克哉 照夫 政治 幹治 弘光 義明 修薫 昇美 多津美 豊周 周治 克彦 彦司 父 区

岩堀 里崎 坂崎 永野 幸田 岩大 里大 野場 鷺田 鷺田 横落 鷺田 大草 区

内田 孝一 中境 青井 理恵 手嶋 栄二 杉浦 篤史 吉本 由香里 渡辺 章理 成瀬 大岳 平岩 厚子 鈴木 真祐佳 関谷 雄太 夏目 美香 内藤 幹彦 鈴木 由佳子 成瀬 惠美 成瀬 順一 山本 大介 金澤 由紀子 兼松 史幸 岩瀬

浩謙 一徳 純一 豊博 辰巳 福一 等耕 政光 明志 泰夫 國夫 成生 透政 誠行 景助 昇泉

萩須 大草 高力 野場 大草 横落 鷺田 坂崎 鷺田 海谷 上六 市場 久保田 鷺田 大草 横落 坂崎 鷺田 市場

鈴木 繁太郎 浅井 志げ 永井 らく 大竹 正春 稲吉 智成 唐沢 うめ 伊澤 やす 加藤 流助 鈴木 すすみ 黒野 克己 山本 榮子 中道 死 者 死亡者 市 区

おくりやみ申し上げます。(12名)
村松 礼子 奈良岡 誠 加藤 みどり 山口 博史 杉浦 奈緒美 梅村 可織 小林 晃代 敏裕 強二 周治 庄治 輝雄 岩堀 須美 海谷 鷺田

89歳 良逸 69歳 秀良 88歳 與市 73歳 平四郎 26歳 正一 0歳 周治 81歳 淑璋 79歳 庄松 62歳 清治 85歳 一男 56歳 眞巳 48歳 房雄 年令 主 区

俊雄 剛 横落 海谷 岩堀 須美 海谷 鷺田