

# 河川志

広報

NO.293  
しんたけ11



# しんたけ



# 健全財政と 保育料

地方財政が悪化する中で、保育所の運営についても、真剣に考え直さなければなりません。ここに昭和五十二年度にみる運営費を別表に示しましたが、この中で、みなさんに直接関係ある保育料をみますと、国の徴収基準を、二一四三一千円も下廻っており、この差額は町費により負担し、保護者負担の軽減をはかっているものです。財政の健全化が叫ばれる今日、保育所に寄せられる多様な要望に答えていくには、措置に適正を期すことはもちろん、保育料のありかたについても再検討を迫られているのが現状です。

保育所名	定員	措置児童数				職員数		
		5歳	4歳	3歳	計	園長代理	保母	調理員
坂崎保育所	100	47	53	4	104	1	4	2
大草 "	180	86	83	9	178	1	7	2
菱池 "	160	69	75	10	154	1	6	2
幸田 "	180	82	85	10	177	1	8	2
豊坂 "	180	58	65	7	130	1	5	2
上六栗 "	100	54	41	4	99	1	4	2
深溝 "	150	75	89	6	170	1	7	2
計	1,050	471	491	50	1,012	7	41	14

◀ 保育所の現況  
(S 52.10.1現在)

## 老人福祉センター可決

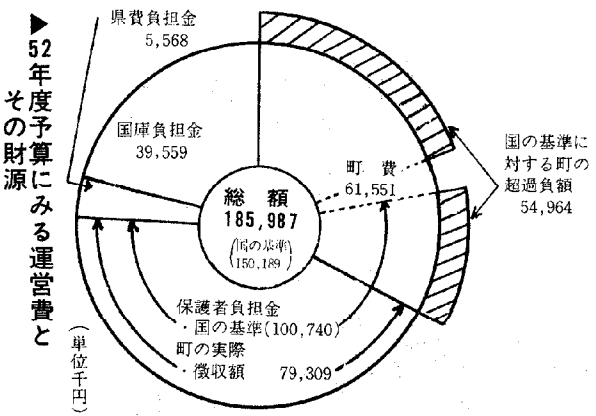
第三回臨時議会が、十月二十二日招集され、次のとおり決しました。

**議案**

。第六十三号議案  
工事請負契約について

**概要**—老人福祉センター建設  
工事の施行上必要があるため。

**結果**—原案可決(賛成多数)



### ▶ 学区別就学前児童数及び保育所入所見込児童数の推計

小学校区	学区内既設保育所名	上段：就学前児童 ( )内は保育所入所見込児童			
		年度別児童数	53	54	55
坂崎小学校	坂崎保育所	250 (100)	250 (90)	260 (90)	270 (90)
幸田 "	大草 "	980 (340)	960 (400)	1,000 (420)	1,060 (460)
	菱池 "				
荻谷 "	幸田 "	660 (190)	660 (210)	665 (210)	670 (210)
豊坂 "	豊坂 "	550 (200)	590 (200)	590 (200)	600 (200)
	上六栗 "				
深溝 "	深溝 "	480 (170)	510 (180)	515 (180)	530 (190)
計		2,920 (1,000)	2,970 (1,080)	3,030 (1,100)	3,130 (1,150)

菊の花薫る好季節となりました。このたび、はからずも本多政男委員の任期満了により町教育委員に選任をいただき、十月五日付で就任しました。もとより浅学非才しかも教育行政には全くの素人でございます。まして今さら責務の重大さを痛感いたしている次第でございます。幸い人格識見ともに優れた先輩諸委員の御指導と町内各位の御支援によりこの職を全うさせていただきます。産湯から墓場まで教育の時代といわれております。学校教育、社会教育と実に幅広く教育の重大さが理解できます。特に学校教育は、教育の基本をなすものであり、絶対落ちこぼれがあつてはなりません。幸い本町には完備した小・中学校の諸施設をもち、充分活用されており、子供にとりましても幸わせなことに思っています。町の発展と社会増に伴なう小・中学校の新設も計画されており、益々学校教育が充実されるものと思われたい。昔から「子は宝」と言われるとおり、家の宝、国の宝を多く育てなければなりません。又、社会教育もあらゆる機構、施設も施され、その進歩がうかがわれます。限られた予算ですので、みなさんの趣向等を取り入れ、町民総参加で学習し、楽しみ合える社会教育の場を広げ、明るく豊かな町づくりをしたいと思つております。私もこれから任期中、皆様と共に勉強し、この任を全うしますことを心に銘じ、ごあいさつとします。

教育委員 児玉吉次



## 就任のごあいさつ

# 安心よ年金

があるで  
のん……

## 国民年金 特集

### 国民年金

国民年金は各種共済組合、厚生年金制度等に加入していない方に年金を支給することを目的として昭和36年4月1日から施行されている制度です。

年金には老後の年金給付はもとより、若くても不慮の事故等により障害者や母子家庭となった方に対しても、一定要件を満していれば年金を支給する制度があります。これを機会に国民年金について理解を深めていただきたいと思います。

#### 1 強制的に加入しなければならない人

満20歳から59歳までの方で、各種共済組合や厚生年金に本人もしくは配偶者が加入していない方。ただし、他の制度からすでに年金を受けている方や、年金を受ける資格のある方とその配偶者は除かれます。学生も除外されます。

#### 2 任意で加入できる方

厚生年金等に加入している方の配偶者と、他の制度から年金を受けている方（受給資格のある方を含む）及びその配偶者、昼間部の学生は申出をすることにより加入することができます。

生まれた日	期間	生まれた日	期間
大正5年4月1日以前	10年	大正13年4月1日以前	18年
大正6年4月1日 "	11年	大正14年4月1日 "	19年
大正7年4月1日 "	12年	大正15年4月1日 "	20年
大正8年4月1日 "	13年	昭和2年4月1日 "	21年
大正9年4月1日 "	14年	昭和3年4月1日 "	22年
大正10年4月1日 "	15年	昭和4年4月1日 "	23年
大正11年4月1日 "	16年	昭和5年4月1日 "	24年
大正12年4月1日 "	17年		

保険料を納付した期間と免除された期間の合計が25年以上ある方が満65歳に達した時。ただし昭和5年4月1日までに生れた方については生年月日により次表の年数の納付期間で受けられます。

### 老令年金

あなたの手に  
年金がもらえる  
のはいつか

#### 〔老令年金額の計算式〕

$$1,300円 \times \text{保険料納付月数} = \text{年金額}$$

昭和5年4月1日以前に生れた方には

$$500円 \times (300月 - \text{被保険者期間の月数})$$

付加保険料を納めた方には

$$200円 \times (\text{納めた月数})$$

がそれぞれ加算されます。

また物価の変動により年金額が目減り等を防止するために、消費者物価指数が5%以上変動した時には改定されることになっています。本年度においても昭和52年7月分から9.4%年金額がアップしています。



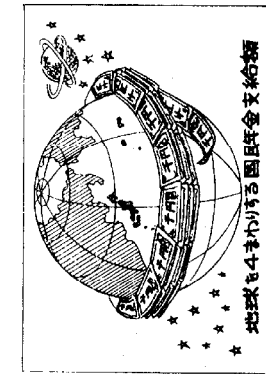
### 保険料納付の困難な方に

国民年金には失業中の方とか病気で療養の困難な方も強制に加入しなければなりません。このことから国民年金は他の制度に類さない保険料の免除制度があります。免除された期間は年金額を計算する上では及で計算されますが、期間の計算の上では納付した時と同様に取扱われます。早くいえば25年間保険料を免除された方は25年間保険料を納付した場合の分の額の年金を受けることができますという事です。未納のままでは将来年金ももらえませんので保険料の納付の困難な方は免除の申請をしてください。

### 福祉年金の支払月がわかります

法律の改正によって、福祉年金(老齢・障害・母子)の支払月と支払開始日が、つぎのように12月支払分から変わります。  
 ・12月1日 (8月・11月分)  
 ・4月11日 (12月・3月分)  
 ・8月11日 (4月・7月分)

# 奥さん! 今すぐ年金に



戦後の急速な医学の進歩により平均寿命が年々延び高命化が進んでいます。このような時代の中で必ず訪れる老後に早くから備えておく必要があるでしょう。年金は働けるうちに保険料を納めることにより安定した老後の収入を得る道であるといってもよいでしょう。老後のみならず不幸にして母子家庭や障害者になられた時には年金が支給される制度もありごまかれていますので、今まで任意加入だったサラリーマンの奥さん、今すぐ国民年金に加入されてはいかがでしょうか。

このように通算老令年金は、職業が変わることにより同一制度からだけでは加入期間が不足し、年金を受けることができない方のための制度ですから、年金の安定確保をする時のために勤務期間を記録して会社の名称と勤務期間を記録しておくことが大切です。

例2

10年	+	15年	-----	=25年
国民年金		厚生年金		厚生年金
336.4		46.4		61.4

国民年金=10年分の通算老令年金(65歳から)  
 厚生年金=11年分 (男60歳、女55歳から)  
 国民年金=3年分の通算老令年金(65歳から)  
 厚生年金=11年分 (男60歳から、女55歳から)  
 共済組合=8年分 (55歳から)

例1

8年	+	8年	+	6年	+	3年	=25年
厚生年金		共済組合		国民年金		厚生年金	厚生年金
336.4		44.4		52.4		58.4	61.4

国民年金=3年分の通算老令年金(65歳から)  
 厚生年金=11年分 (男60歳から、女55歳から)  
 共済組合=8年分 (55歳から)

## より多い年金を受けたい方に.....

国民年金は広範な方を対象としているために保険料は定額で、現在のところ月二〇〇円(昭和53年4月から二七三〇円)に決っており他の制度に比して低くなっています。そのために高所得者や少しでも多くの年金を受けたいと希望される方のために定額保険料の他に月四〇〇円の付加保険料を納める制度があります。これに加入されますと付加保険料を納めた月額二〇〇円をかけた額の年金が加算され支給されます。

### 障害年金

国民年金に加入している間に障害にかかり、身体障害(法定定め)の状態になり、日常生活に重大な支障があると認定された時に支給されるものです。この場合、初診日以前の1年間の保険料が納まっていれば受けられます。また、初診口において国民年金に加入していても満65歳未満で国民年金の老令年金を受ける資格のある人も障害年金を受けることができます。

### 母子年金

国民年金に加入していた人が夫の死亡により満18歳未満の子供を抱えた母子家庭となった時に支給されるものです。この場合も夫の死亡日前1年間の保険料が全て納まっていれば受けられます。

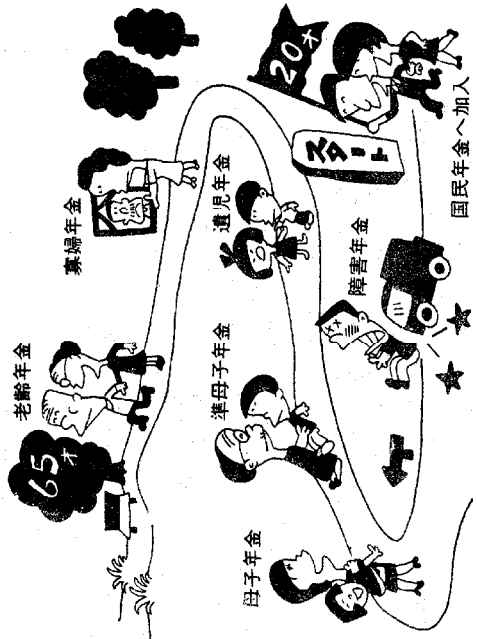
### か婦年金

国民年金を受ける資格を有している方が、満65歳未満で年金を受

けることなく死亡した時に、その妻に対して60歳から65歳に達するまで本来夫の受給すべき額の分の額の年金を支給するものですが、ただし10年以上婚姻関係が継続していなければなりません。

### その他

これらの他に、年以上保険料を納めた方が死亡された時に遺族に支給される死亡一時金や、両親が死亡した遺族に支給される遺児年金、準母子年金があります。



じがわからん?  
あそこはどついたら...

### 年金相談所の開設

11月10日の午前10時から午後3時まで中央公民館第1会議室において年金相談所が開設されます。これは厚生年金と国民年金について日頃みなさんが疑問に思っていることや知りたいと思つてみ

ることについてお尋ねするもので年金に関するどんなことでも結構ですから気軽ににおこしください。当日は岡崎社会保険事務所から専門の方に出席していただき、質問に答えていただく予定ですので必ず来てよかつたと思つていただけると幸いです。



# 犬による事故を防ぎましょう

最近、飼犬による事故などが相次いで発生しています。これは、被害者にとっても加害者(犬の飼主)にとっても大変な問題です。補償問題、医療費問題などいかなることもありません。

- ③ 飼犬が人をかんだら、すぐに保健所に届出。
- ④ 犬は年一回の登録と春・秋一回の狂犬病予防注射を受ける。

このようなことのないように、お互いに気をつけましょう。

## 不用犬引取り

① 犬は必ず、人の通るような人口を避けてつなぎ、絶対に放し飼いにしない。

② 常に首輪やくさりなどは点検し、切れたらすぐに取り替える。か、新しいものにかえて、逃げないようにする。

十一月十七日(第三火曜日)  
十二月一日(第二木曜日)  
午前中に役場集塵へ持参ください。



**秋の第2次 狂犬病予防注射を実施**  
狂犬病予防注射を下記日程に於いては広域10月実施します。なお、詳細については広域750円、未登録犬1,050円

月	日	曜日	会場	時間
11	14	月	坂崎公民館	午後 1:30-1:45
11	14	月	農協大草支所	2:00-2:15
11	15	火	鷺田公民館	2:30-2:45
11	15	火	芦谷公民館	午後 1:30-1:45
11	15	火	里・山崎集会所	2:00-2:15
11	18	金	市場老人憩の家	2:30-2:45
11	18	金	上八栗老人憩の家	午後 1:30-1:45
11	18	金	野場老人憩の家	2:00-2:15
11	18	金	幸田町役場集塵	2:30-2:45

## 交通情勢調査に協力を

愛知県では、十一月下旬に全国交通情勢調査(C・D調査)を実施します。この調査は、町内でぶらん車を走っているみなさんのうち、二六台の車を呼び、一日の車の走行状態を調べるものです。結果は今後の道路建設、改良工事等の判断、参考資料とします。

対象に選ばれた車の所有者には、係員がお伺し、調査表の記入をお願いしますので協力をお願いします。

## お宅のストロブは何型ですか

この冬から対策自動消火装置のついていない石油ストロブは、幸田火災予防条例により今年四月一日より使用してはならないことになっていますので注意してください。

**注意**  
このストロブの買い替へに便乗する悪徳業者が出るおそれがありますので訪問販売にはくれぐれも気を付けましょう。消防署員によるお宅訪問は、消防職員による身元証明書の提示を求めたり、玄関の中に入れないようにしましょう。

**幸田町消防署**

## 郵便番号簿を配布中

現在、郵便番号簿を全家庭へ無料配布中ですが、十二月になっても届かない場合は郵便局へお申し出ください。

## 年末は郵便物が混雑します

年末になりますと郵便物が多くなり、早く届かなくなります。年賀状は早めに、十二月二〇日までにお願いします。

幸田郵便局

## 幸田町文化協会 将棋部会の案内

当将棋部会の会員の将棋場として常時、左記の場所で開催していますので、愛好者のみなさん多数お出かけください。

幸田町文化協会 将棋部会  
連絡先 竹内君  
(☎ 二一〇七〇)

**役場執務時間変更のお知らせ**

期間 昭和五十二年十一月一日(火)～昭和五十二年十二月三十一日(火)

執務時間 八月曜日(金曜日)午前八時三〇分～午後四時四十五分  
(土曜日)休務となり

**地方自治功労者表彰**

個人  
志賀又郎氏(高力)  
山崎貞勇氏(幸田)

団体  
坂崎区

**昭和52年度 愛知県芸術祭**

内容 名古屋ワイルド演奏会  
とき 十一月六日(日)午後二時開演  
ところ 幸田中学校体育館  
主催 県教育委員会、幸田町、町教育委員会

入場料は無料ですが、ご希望の方は教育委員会へ連絡ください。

**職員異動**

異動前内は

十月一日付職員採用  
杉浦 健 住民課  
十月一日付職員異動  
平岩 泰美 住民課(産業課)  
榊村 敏之 産業課(土木課)

九月三十日付退職者  
長野 敬子 住民課

**行政相談日程表**

とき 十一月十六日(水)午前九時～正午まで  
ところ 中央公民館 第五会議室  
相談員 横井一夫氏  
親切

**心配ごと相談日程表**

11・2 斎藤松太郎 黒柳百合子  
9 夏目 政一 鈴木 美子  
渡辺 一雄  
16 兼原 精二 久光スミ子  
30 山田秀男 山崎みさを  
水井 まさ

じかん 午前九時～十二時  
ところ 中央公民館 第五会議室

**年末調整 青色申告決算の準備は**

**年末調整説明会**

税金は正しく計算してみませんか。申告し、納税するものですが、税金は正しく理解して正解に計算しなければなりません。そこで次の日程により年末調整の説明会を開催しますので、たくさんの方の出席をお願いします。

とき 十一月二十四日(木)午後二時～四時  
ところ 中央公民館中ホール  
講師 岡崎税務署  
対象者 源泉徴収義務者(法人)

**人口動態 (昭和52年10月1日)**

総人口	24,188人
内 男	11,830人
女	12,338人
世帯数	6,177戸
出生	男 24人 女 15人
死亡	男 5人 女 6人
転入	男 32人 女 21人
転出	男 39人 女 35人

表紙説明 豊城小学校 5年 近藤澄子さん

**足かんをつけたハクセキレイ**

ハクセキレイ(冬鳥)

よく暮らしています。そして、夕暮れになるとこの辺にいるハクセキレイは、岡崎市の国道一号線の矢作橋のおぐらへ帰っていきます。矢作橋には毎夕ものほるハクセキレイが集り、橋桁に立つて夜を越し、夜明けになると再び自分のテリトリーに戻っていきます。

矢作橋は、環状線のハクセキレイの習性を利用した様式調査ステーションになっていて、毎年、ハクセキレイの足に足かんがつけられ、一年の行動範囲などが調べられています。

町内においても赤い足かんをつけてハクセキレイがなくなきん風受けられることなどから、町内で民受けられるハクセキレイがほとんど毎日のように矢作橋と自分のテリトリーの間のコースを往復していることがわかります。

**西三河野鳥の会**

**幸田の野鳥**

ハクセキレイは夏の間、東北や北陸道地方で繁殖し、冬になると本州中部以西に渡ってくるセキレイ科の野鳥で、幸田町では、冬鳥として十月頃から翌年の三月頃まで水田や河原付近によく見られます。

大きさはスズメよりも少し大きき、尾が長く、全体にスマートな感じで、色は体の上面や胸が黒く、翼や脚などは白色で、顔に過眼線があり、白黒のコントラストが比較的はつきりした鳥です。また全体に、雄の方が雌や若鳥に比べ、黒色が濃いようです。

「チツ、チツ」と鳴きながら、大きな波を打つように飛び、地上に降りると尾を振るのも特徴です。

また、ハクセキレイもスズメと同じように自分のテリトリーをもっていて、縄張り地を歩きながら人目につかないような小さな虫や幼虫を探して食べ、雄雌の二羽で仲

**「西三河の文化を考え」**

講演会の開催

とき 11月24日(木)午後1時30分～午後4時30分

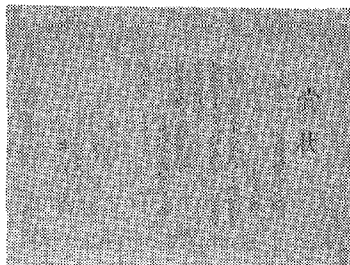
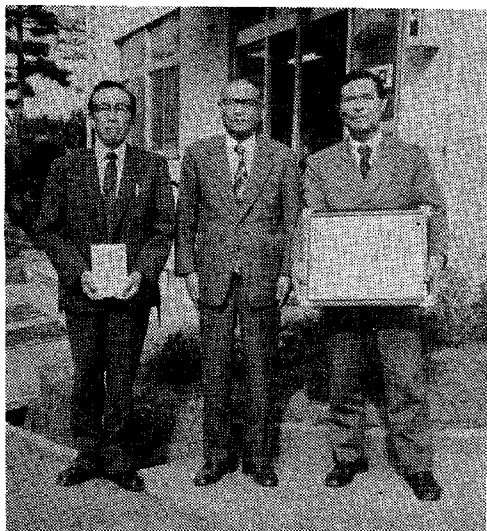
ところ 豊田市文化芸術センター 豊田地方計画(西三河・豊田・東加茂)協議会

主催 豊田地方計画(西三河・豊田・東加茂)協議会

# 額田郡内初の受賞

## ソニー理科教育優良校

### 坂崎小学校 坂崎小PTA

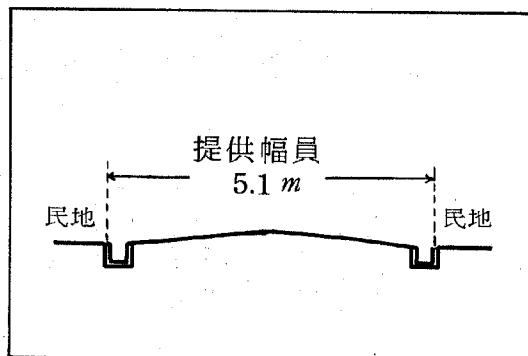
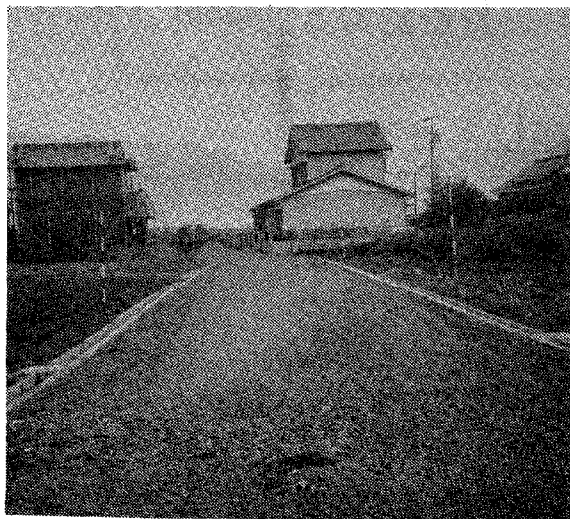


2か年にわたる螢の飼育、岩石教材園の造成、理科教育に視聴覚教具教材の活用をはかるなどその成果はソニー教育振興財団の認めるところとなり、優良校として坂小・坂小PTAが表彰されました。額田郡としてもはじめてのことで、その栄誉を讃えとともに、今後の充実、発展を期待します。

# 街づくりの協力者

(芦谷・伯楽地区)  
(菱池・御林地区)

—— 芦谷, ○田○夫氏 他 8 名  
道路敷として土地(390㎡)を  
無償提供される。



# 待望の文庫

## 11月3日開館

幸田町公民館内にて所蔵しておりました貴重な図書  
書を主体とし、このたび新書

文	学	3,500冊	文学絵本	750冊
社	会	900冊	学 習 用	350冊
理	科	900冊		
芸	術	500冊		
そ の 他		4,500冊		

を第一次として購入し、些かな内容ではありますが  
広くみなさんにご利用いただくよう職員一同御来館  
をお待ちしています。

**開館日** 毎週 日, 火, 水, 金, 土曜日  
午前9時30分～午後4時30分

**休館日** 毎週 月, 木曜日  
国民の祝日、館長が必要と認める臨休日

当分の間館内閲覧のみでお願いします。

幸田町大字菱池字錦田3番地 (旧幸田郵便局舎)

# 幸田町立文庫

館 長 齊 藤 巖  
職 員 一 同



岡崎保健所だより

# 酒



「酒は百薬の長」とか。しかし、飲み方によっては、「毒薬」に変わってしまいます。

### 酒の効用

。疲労の回復 適量のアルコールは、血液の循環を良くするため疲労を早く回復させます。  
。ストレスの解消 適度の酔いは心の緊張をやわらげ、体の疲労回復に役立ちます。

。催眠効果 適度のアルコールは精神を安定させ、快い眠けをさそいます。

### じょうずな飲み方

以上のような、酒の活用をうまく引き出すには、じょうずな飲み方をマスターし、実行することが必要です。

《適量とは……?》日本酒なら一合、二合、ビールなら大ビン一本、ウイスキーならシングル二杯位とされています。

《ツマミを考えて》胃や肝臓に負担をかけないために、栄養価に富んだツマミを充分食べることが必要です。チーズとか納豆など、タンパク質を多分に含んだ物が最高です。  
《マイペースで》同じ量を飲んでも、ガブ飲みすると、胃や肝臓

にかかる負担は大きくなります。できるだけ時間をかけ、ゆったりした気分で飲んでください。

悪い飲み方……ヤケ酒は最低空きっ腹にキューと一杯が最高という人がいます。これは健康のために最も悪の飲み方の一つです。

## 命をねらう成人病

生活状態が良くなるにつれて、私達の健康問題も昔とずい分変わってきました。

栄養のとり過ぎ、運動不足、ストレスの増大などによって引きおこされる成人病が、私達の命をねらっています。特に、これらの原因と非常に関係の深い「糖尿病」とは……。

### 糖尿病とは

お米の中のでん粉とか、料理に使う砂糖などの糖類は、ブドウ糖となつて血液と一緒に体内を流れます。このブドウ糖が、体を動かすエネルギーになるには、膵臓から出されるインシュリンというホルモンが必要で、しかも、この働きが充分でないと、ブドウ糖は使われずに、尿の中に出されてしまいます。

のどがかかわく 歯の根が化膿しやすい  
眼がつかれやすいものがよくみえない  
皮フがかゆく化膿しやすい  
一日の尿量が増す 女性では内股や陰部にかゆみがある  
性欲の減退 月経の異常  
食欲が高まる 指先の感じが鈍くなる  
体重が減る

☆40歳以上の肥満型糖尿病の人には無症状のこともある。

### 糖尿病の症状

糖尿病は、このようにブドウ糖が正常に利用されないために、いろいろな障害のおこる病気です。

### 糖尿病を招くもの

- 。素質(家族や親類に糖尿病のいる人は要注意)
- 。年齢(40すぎたら要注意)
- 。太りすぎ
- 。過食・過飲
- 。運動不足
- 。精神的ストレス

早期発見がキメ手です。自分で気をつけても防ぐことのできない素質や社会環境からは逃げられません。

尿検査で簡単に発見できますので、かかりつけのお医者さんか保健所または、町が行っている成人病検診で、最低年一回は検査を受けてください。なお、健康な人も緊張したり、妊娠した時など尿に糖が出る場合がありますので、

とにか、この病気は、まず早期発見が第一、第二に、糖尿病とわかったら、一生この病気とじょうずに付き合う根気と覚悟が必要です。糖尿病に関する相談は、保健所または、町の成人病検診をご利用ください。

「バカはなぜ引かない」といいますがこれはかかった人のヒガミ。根拠はありません。しかし、かかりやすい人、かかりにくい人がいるのは事実です。

### 作戦1 転ばぬ先の杖

- 。偏食をせず、カロリーの高い食事をせよ!!
- 。皮膚を鍛えよ!! 乾布まきつ大いに結構。寝巻を着替える時裸になるだけでも効果あり。
- 。不節制するな!! 休養と睡眠を充分とること。
- 。人ごみではマスク、帰ったらウガイせよ!!

## かぜに勝つ作戦

「かぜは万病のもと」とか。かからないための日頃の努力と、かかってしまったときの心がけが、かぜに勝つ最大の武器のようですね。

### 作戦2

- 。かかったら先手必勝。体を暖めよ!! 暖かい部屋で温い水分の多い食事をとろう。
- 。いさぎよく寝てしまえ!! 無理をするだけ治りにくくなる。
- 。症状によっては医者か薬剤師に相談せよ!!

