

広報

# こゝろ'77 5

NO.287

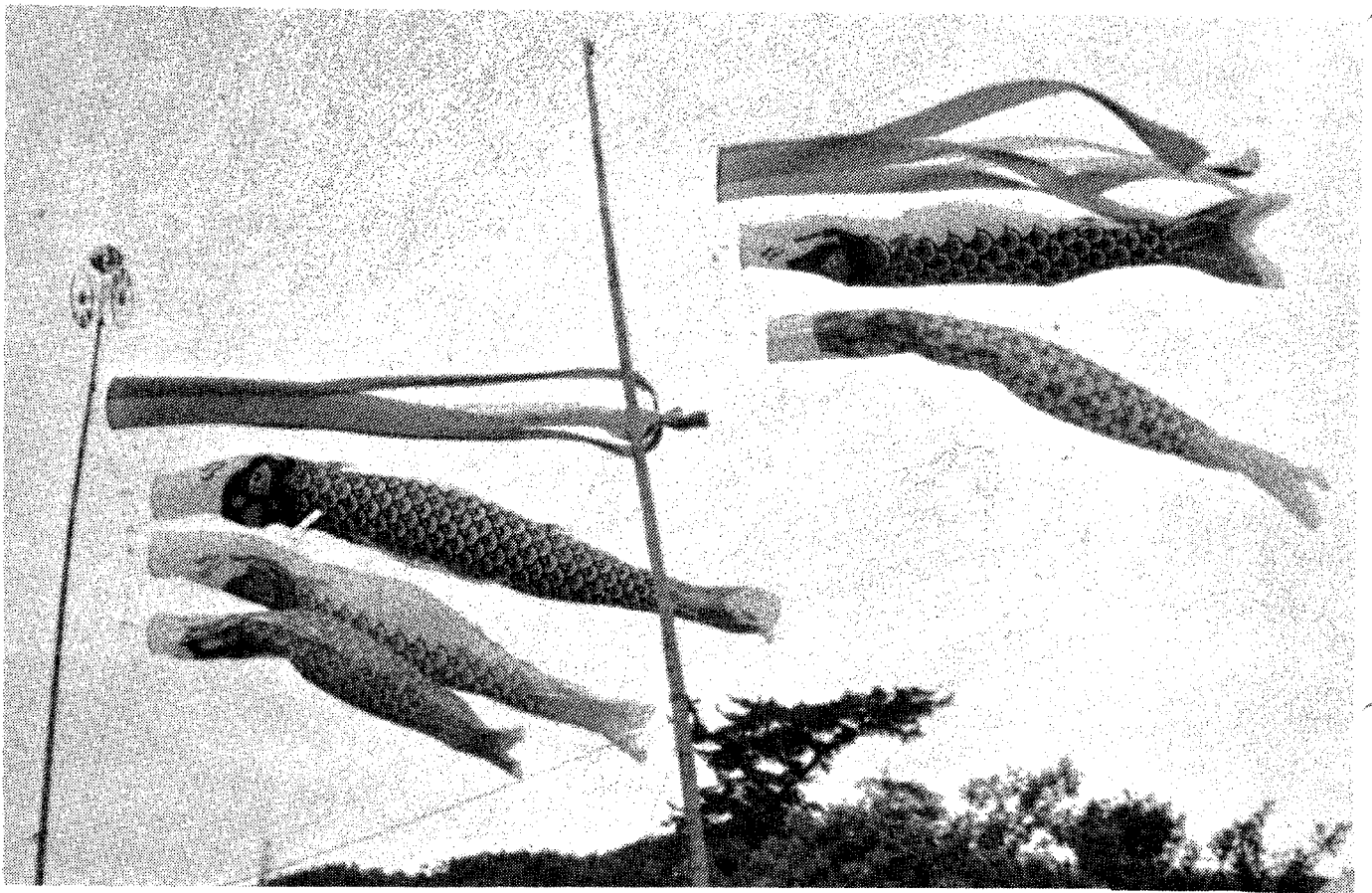
## 人口動態

(昭和52年4月1日)

総人口	23,875人
内 男	11,653人
内 女	12,222人
世帯数	6,134戸
(3月中の移動)	
出生	49人
死亡	12人
転入	180人
転出	184人

全戸配布

発行・幸田町役場 愛知県額田郡幸田町大字菱池字黒方11番地  
編集・企画課 ☎2-1111 ㊟2456 印刷・角間印刷



## 端午の節句

嗣子の誕生を喜び、誕生後初めての節句には武者人形、7歳以下の男の子のある家ではコイノボリを立てて喜びを表した。コイノボリもむかしは家の定紋を染めぬいたり、鐘馗の絵を描いたりしたようですが、現在ではほとんど「鯉」の形に染めあげたもので、川の水を形どった五色の吹き流しとともに立てます。

# 町政大綱

## 区長制度は町民の

## みなさんのためにある。

### 古代

神代の昔より小人数であれば合議でみんなが話しあつて各人が責任をもつて日常生活を営み集落をつくつていた。

### 中世

居住する人数が増加するにしがつて地頭・国司などが定められ隣保班・庄屋・代官・家老・大名・將軍・皇室それぞれ任務を定め必要な規範・律令・憲法の下に秩序・平和を保ち業に励んでいた。

### 近世

こうした過去の組織形態は近代になり中央組織・地方自治体は行政組織に発展し、今日の議会制民主主義の下に整備されて村・町・市・政令指定都市・県・府・都・中央政府という形で組織化されているのである。

### 区長条例

これらの行政組織の末端組織として各自自治体では総代・町内会長・区長・連絡員・主事等を設けてあるが幸田町においても同様である。幸田町は条例で区長制度を明

### 協力交付金

町は土地の所在する当該区に町内各種事業の円滑な促進を図るため、用地交渉・取りまとめ等は重要なものであるが、これには協力交付金として条例・規則を定め、区を対象として予定買収総額の百分の一・五の額が交付されることとなつてゐる。本年度における岩堀地内の新設中央小学校用地取りまとめについても四八一万余円予算化されている。

### 買収単価

岩堀地内に新設を予定されている中央小学校は、昭和四十五年三月決定の町総合計画にその位置も定めてあり、決して突然降つて湧いたものではなく、教育施設審議会の議も経ており、昭和五十一年十月より下交渉を教育委員会職員により進め、用地価格については議会でも可決された予算における坪当りの積算額は、最も権威ある国土庁公示価格は税込五四、四五〇円であるが町の提示額は税込七四、三二四円で決して低い額ではないと思われ。さらに議会の了承される範囲内の上積を考慮することも議会において発言し、これも了承されているものである。

### 結び

町内には区内の単独行政及び町の委任・連絡調整事務の処理について坂崎・海谷区のように立派な自主的運営を明文化された令規も整備され、役職人事等明確に定められているようである。特に重要事業に対処する場合には、特別組織をつくつて円滑に推進されている。令規等明文化されていない区でも何らかの処理機構があつて区と町との円滑な行政を推進して行く努力がなされているのが現状であるので、今回の新設小学校用地買収についても関係区の努力を期待するものであるが暫くは事態の推移をみたい。

「急務」

# 新設小学校設置

幸田小学校区内において、新設の中央小学校(仮称)設置については、幸田町総合計画で場所を岩堀地内と議会は認め、教育施設整備事業審議会の諮問を得て教育委員会も中央小学校の学区を定め、従前の幸小・荻小学区へも新設学区の設定の理解を求めているのが現状であり、所要の手続きはしてありますが、昭和五十一年十月よりの下交渉が進んでいません。

新設でなければ、将来にわたり教育の適正規模また、運動場の面積も基準を大幅に下回り、学校教育の効率化を図れなく、みなさんの子弟の勉学のためによい環境とよい施設はぜひとも必要であることは、昭和四十五年、当時、すでに加藤前町長、助役の慧眼と学区議員の洞察により決定したことです。

幸田小学校区歴代関係者は御承知のことと存じますが、新設小学校の必要を現況(昭和五十二年)から昭和六十年まで、児童数推定学級数並びに運動場面積を記載し御理解と御協力を得たいと存じます。

## 幸田小学校の児童数 学級数の現況と将来推計

年度	児童数	学級数
52	701	18
53	732	19
54	798	20
55	841	21
56	947	23
57	1034	24
58	1127	27
59	1203	28
60	1271	30

## 運動場面積の現況と 文部省基準の比較

幸小	5998 m <sup>2</sup>
基準	8554 m <sup>2</sup>

**注**  
現幸田小学校敷地内に、さらに十二学級増設は、道路を隔てて住宅街になり、日照権の關係上五〇メートル以上の間隔のある用地取得の拡張は困難で過密となり、その上運動場は過少になり、教育効果は減殺され、父兄の期待とは反比例となります。

## 油流出事故

にっいに

坂崎工場団地内、ブリストル萬有製薬株式会社より四月十五日午前十時頃焼却炉用灯油が給油中流出した事故につきましては、タンクが満量になると自動スイッチが切れてポンプが止まる装置があっても接続してなかつたこと、手動スイッチを入れたまま忘れたこと等が原因で下流の皆様に変迷惑を与えたことは常に危険物立入検査又は公害防止についての調査点検をしていただるところではあります。が微細な点までの点検に遺憾な点があつたことを反省しています。

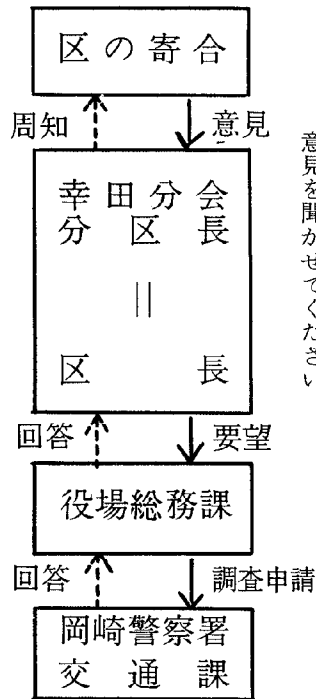
今後については、電気系統、施設改善、保安監督者通報、応急資材備蓄等充実し、各機関において未然防止と被害を最少限に止めるように一層の努力をして御心配をなくしたい決意であります。

幸いにも、各関係機関の



# 町内交通安全対策 施設の見直し実施中

現在、岡崎警察署管内にて、安全対策施設の見直しを実施していますので、区の寄合でみなさんの意見を聞かせてください。



母親がまずお手本を交通ルール

## 「からだで覚える交通安全」

「かあさん、こっち（横断歩道）歩かにはいかんじゃん。」  
「かあさん、右見て、左見てやってないじゃん。」

最近、保育園へ通っているわが子によく注意されます。入園二年目ですが、その度に「まあ、融通の利かぬこと」と思いながら、ふ

## 毎月10日 交通事故死〇〇の日

## 「私たちがら見た 幸田町の交通安全教育」



一九七七年の新学期に入り、新入学の一年生の皆さんが通学されると同時に、全国春の交通安全運動が始まり、それぞれの立場の役員の方たちが早朝又夕方と立番をさせていただきまして誠にござりますます。

私たちが交通指導員は町内に五名各学区に一名配置指名され、児童生徒の安全を守っておりますが専門では有りませんので運動期間中も立番指導できない日も有り申し訳ない事だと思っております。

今は車社会の世の中でありますが、車を運転される皆様の一人一人が歩行者（特に老人、子供）に気を付けていただく事をお願い致します。

又、歩行者の皆様には、町内には多くの横断歩道と歩道橋が有ります。しかし私たちが立番している時は、これを利用されますが、

立番していないと特に大人の方が利用されておられません。歩道橋は子供専用の物ではございません。この間も、小学校二年生くらいの子供と母親が歩道橋の前まで来て何やら言いあらそっておられました。そのうちに子供は母親の手を振り切って歩道橋を渡りましたがどちらが速くかつ安全に渡れたと思いますか。昔から「急がば回れ」の名言が有りますが、私はこれが交通安全の等一步だと思えます。皆さん、横断歩道・歩道橋は、何のためにつくられたのか再確認し、100%の利用を致しましょう。

老人・子供は  
この世の宝  
手をさしのべましょう

交通指導員一同

交通指導員班長 金子 登

### 昭和52年度 交通災害共済概要

4月18日現在

加入者数 一六、九八人

加入率 七、四%

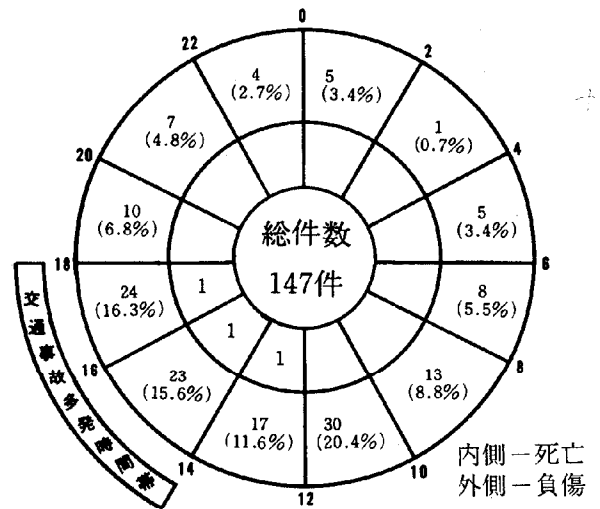
昭和51年度見舞金給付件数 六七件

（うち死者数 三件）

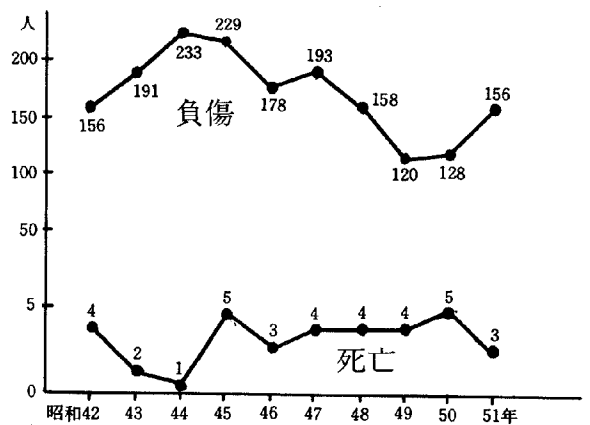
交通共済への加入はいつからでもできます

申込み・問合せ—総務課

(幸田町)昭和52年中の交通事故時間帯別



年別死傷者数



### 交通安全に思う

私たちの小さい頃は「車に気を付けてね」なんて言われる事も多い安全な社会でした。

「歩行者天国」も以前は自然のもので、人々が伸々とゆとりある生活を送っていました。今はどうでしょう。交通地獄の社会になってしまい、「毎朝、夫や子どもたちを送り出して、帰宅するまで安心できない」昔では、とても考えられないような社会になってしまっています。大変な変わり方です。

と、いって、ただ眺めているわけにもいきません。私たち母親は、特に事故数の多い子どもたちを交通事故から守ってやらなければなら

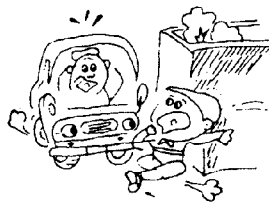
りません。

車を運転する人は、弱者の立場で寛大な譲り合いの精神、初心に戻って交通ルールを守ってくださるようお願いし、歩行者は、学校の生徒、保育園児などを見習い、交通ルールを守りましょう。

幼児には、買物に行く時など折に触れ、車の恐しきや交通ルールを身をもって教えてやり、誰もが楽しく暮らせる社会にしたいものです。

(上六栗、土井さん、主婦)

なお、本文、紙面の都合により割愛、修正させていただきますので、よろしくお願い致します。



### 対策

① 古い自転車には、反射テープを貼ろう。

(要望ある場合は、区でまとめて、一括し申し出てください)

② 忍者スタイルは避けて白っぽい色を着用しましょう。

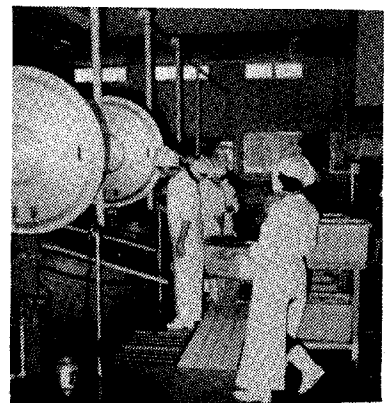
### 暗くなってからの歩行者

### 自転車等の外出は危険!!

\*\*\*\*\*

## おいしい給食を目指して

## 給食会発足



学校給食会 会長 都築 信雄

昭和四十五年に策定された幸田町総合計画に基づいて建設された給食センターが完成し、四月一日に学校給食会が発足、四月十一日より学校給食が開始されました。

子どもたちの評判はいかがでしょうか。

現在は小学生(二千三百六十名)を対象としています。二学期より中学生も含め約三千四百名の児童、生徒に給食を実施する予定です。

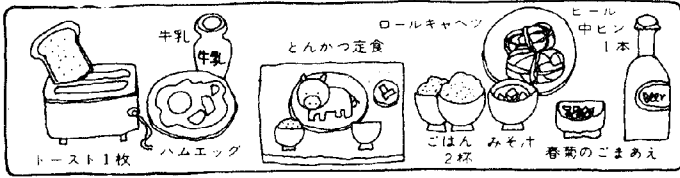
役員一同は、最新式設備の完備された最良の環境の中で「おいしい給食」を目指してがんばっています。

調理士、栄養士の方もエキスパートが揃って手際よく、衛生的においしい給食をつくり、「給食」の目的を効果的に達成し、児童、生徒の心身の健全な発達に資することを痛感し、毎日の献立に創意工夫を凝らしています。

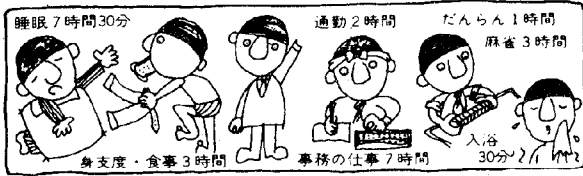
会長を命ぜられました私は、もとより浅学非才でその器でもありませんが、役員一丸となって、おいしい給食をつくと同時に、給食センターの効果を最大限に発揮できるように努力を怠りません。みなさんの深い御理解と御指導を得てよりよい給食事業をしたいと思っております。

30歳男子 身長 165cm 体重 60kg

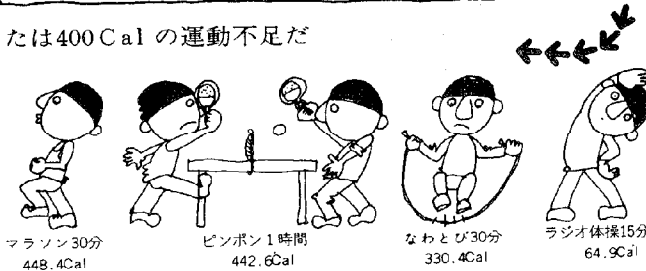
1日平均エネルギー摂取量 約2,500 Cal



1日平均消費熱量 約2,100 Cal



あなたは400 Cal の運動不足だ



# あなたはこれだけ運動不足 働くあなたの健康管理

●仕事は前向きに  
同じ仕事をするにも、いやいやするのではたいへん重荷になりませんが、進んで積極的にやると、さほど疲労を感じませんし、むしろ新しくいくふうなどもできて意欲をかりたてられるものです。  
●スポーツも疲労回復に  
スポーツはレジャーの一つと考

えてよく、軽い運動によって、固定した姿勢による筋肉やケンの疲れ、体の部分的な疲れをいやすことができます。たとえば疲労回復の体操がそれですし、坐業の人が軽いナワとびをしたり、卓球ではね回ったりするのも効果は同じです。

## 防除対策

### (1) 耕種的防除

- ア. 発生地の周辺の畦畔・土手・堤防等が越冬場所と考えられるので、枯草を3月までに焼却すること。なお、焼却に当たっては山火事等には十分注意を払うこと。
- イ. 発生地における稲わらは、発生地外への移動をつつしむこと。できれば地力増強の意味から水田に還元することが望ましい。
- ウ. 田植時期が早いと被害も多くなるので、なるべく田植時期を遅らせ、原則として5月下旬以降の植付けとし、一斉に短期間に実施すること。
- エ. 田植後の水管理には十分注意を払うこと。とくに掛流し灌がいは幼虫による被害を助長し易いし、薬剤効果も期待できないので避けること。また、なるべく節水栽培に心掛け水温上昇を図ること。

### (2) 薬剤防除

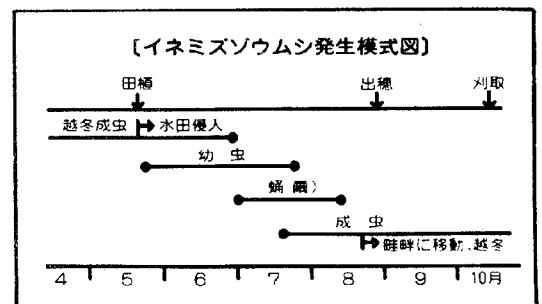
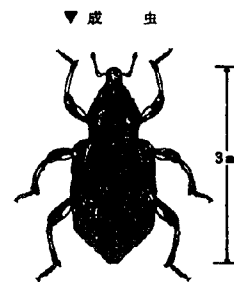
- ア. 田植直後から1週間以内に越冬成虫による食害を防止するため、MPP粉剤またはMPP・BPMC粉剤を10a当たり3kg、畦畔・土手・堤防等を含めて共同で一斉散布を行う。
- イ. 田植1週間後に幼虫防除を目的として、PHC粒剤またはMPP粒剤を10a当たり3~4kg水面施用する。多発生の水田では更に、第1回施用10~14日後に同上粒剤を施用する。

参考 体型・イネゾウムシより小型  
体色・灰かつ色  
習性・成虫が葉、幼虫が根を食害し、成虫は主に水中や水面を泳いで移動し、夜間も飛行する。

「緊急防除」

## イネミズゾウムシ

この虫は、日本では未記録の新害虫で、幸田町では昨年、須美を中心に発生し、本年も発生が予想されるため、近隣地区を含め緊急防除を実施しますので、ご協力をお願いいたします。



# これからがシーズンは 食中毒 保 健 所

これからは、大変食中毒の発生しやすい時期です。それは、気候が高湿多湿で、細菌がふえるのに最適な条件となるからです。

しかし、食中毒菌の性質、弱点を知れば予防することができます。

## 清潔

手洗いは、誰でも簡単にできる病気の予防法です。用便後、調理の前、食事の前などには必ず手洗いをするよう習慣づけましょう。

指にキズのある人は、指サックなどをして、食品に直接ふれないような工夫をしてください。

ふきん類は不潔になりがちで、細菌の巣になります。洗剤と水でよく洗って煮沸消毒し、よく乾わ

かしたものを何枚も用意してください。

ネズミ、ハエ、ゴキブリなどは細菌を運んだり、排泄物が食中毒の原因となりますので、殺虫剤、

殺菌剤などで駆除しましょう。しかし、これらの薬品は、洗剤と間違えて使用すると危険ですので、台所などに置くのは絶対にやめましょう。

## 迅速

生ものは、できるだけ早く調理すること。調理したものは、できるだけ早く食べるのが、食中毒予防の重要なポイントです。

食べるだけ調理することが大切ですが、食べ残したものを「もったいないから」といつて、とっておくのは細菌が増えることになり危険です。「もったいないけど捨てる」ようにしたいものです。

## 加熱・冷却

ほとんどの細菌は七十度以上になれば死んでしまいます。生ものは、できるだけ、煮たり焼いたりして調理してください。

また、ほとんどの細菌は、五度

以下の冷蔵庫で保存すれば増えることができませぬ。しかし、頻繁に開け閉めすると庫内温度は思ったより高くなりますので、注意してください。また、庫内は冷たい空気が流れやすいように、食品と食品の間、食品と壁の間を適当にあけて置きましょう。冷蔵庫は、使い方ひとつで、安全な場所にも、危険な場所にも、なるので注意してください。

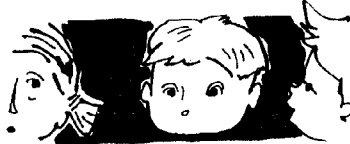
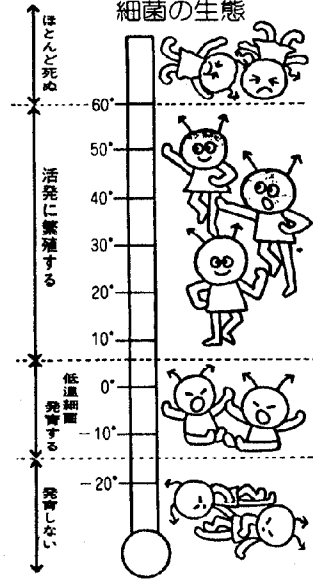
## 体調に注意

食中毒に限らず、体調がくずれた時は病気にかかりやすいものです。暴飲暴食、不摂生を避け、病気をね返す強い体力を常に養っておくことが必要です。

## 食中毒警報

愛知県では、気温、湿度などの気象条件が食中毒の最も発生しやすい状態になったとき、食中毒警報を発令します。テレビ、ラジオなどでこれを知ったときは、特に注意してください。

## 細菌の生態



## 遺伝相談を開設

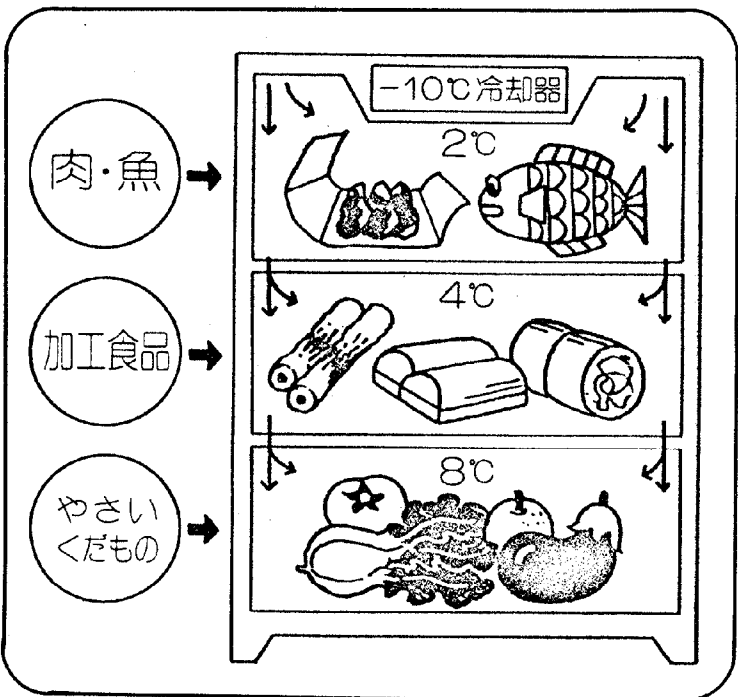
「あなたと県政をつなぐ相談窓口」として、県庁西庁舎1階に設けられている県民サービスセンターでは、4月1日から新たに「遺伝相談」を開設しました。

遺伝相談は、心身ともに健康な赤ちゃんを生むために、結婚、妊娠、出産などにあたって誰もが抱えている遺伝の悩みや、いらざる不安を解消するため、県心身障害者コロニーの専門医師が相談に応じます。

相談はいつでも秘密厳守・無料ですが、予約制ですので、県民サービスセンターへ申し込んでください。(電話でも結構です。)

担当医師 県心身障害者コロニー  
遺伝学部長 藤木典生  
指導相談部長 増田英子

相談場所 県民サービスセンター  
相談日時 毎週金曜日 午前9時～正午  
申込方法 予約制(電話も可)  
電話<052> 961-2111  
内線 3912



# カメラ レポート



◇ 勤労青少年を暖かく見守ろう。

### 町内企業新規就職者数

	男	女	計
中学卒	2	43	45
高校卒	47	98	145
大学卒	14	12	26
計	65	155	216

昭和52年3月  
幸田町企業集団連絡協議会調

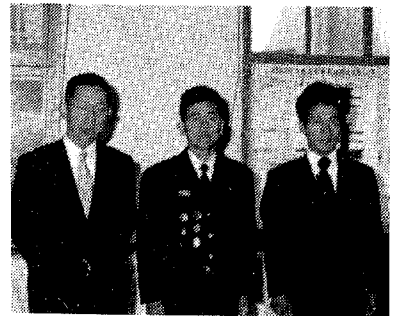
お詫び 4月広報、戸籍移動中「鈴木彰」とあるのを「鈴木彰人」と訂正しお詫びします。

## 行政相談員 横井一夫氏



昭和五十二年度行政相談員に横井一夫氏が再任されました。相談員は、住民の方が役所の仕事について不平、不満、また、困っていることがありましたら、いつでも無料で秘密を厳守しながら相談に応じますので気軽にお申し出ください。

## 正副消防団長交替



左から川口前団長、長谷団長、市川副団長

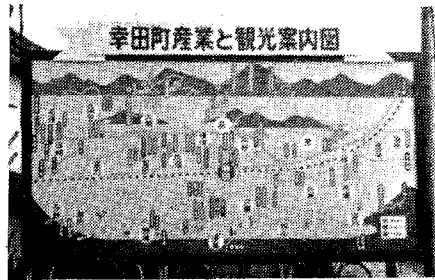
三月三十一日をもって任期満了となった川口団長にかわり、新しく次の方が正副消防団長になりました。

団長 長谷 宏氏(幸田)  
副団長 市川 正氏(里)  
町民にとって、たいへん重要な任務で、消防本部、消防署と一体となった活動が期待されます。

## 酒類鑑評会で好成绩

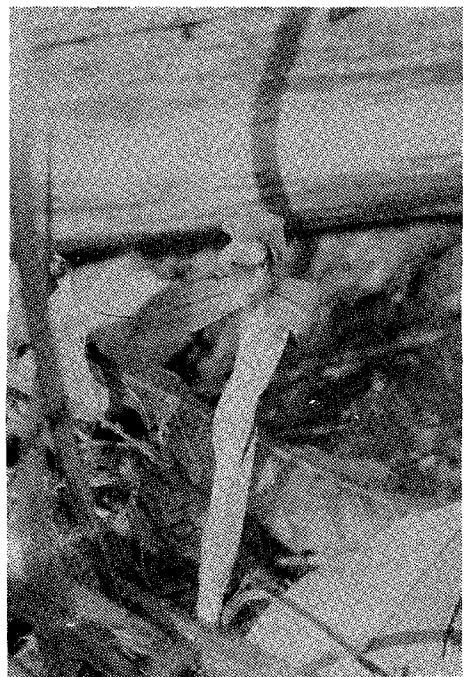
名古屋国税局主催の酒類鑑評会で花笠酒造の「花笠」が吟醸清酒部門で入賞しました。

## 幸田町の産業と観光案内図 お色直し



## 幸田の自然 23

### シュンラン



山麗や低山に普通見られる多年生のランである。幸田町内では各地の林床に見られ、三月〜四月ごろに花茎を出し、淡黄緑色の花を一個(まれに二個)つける。大きな株になると十数個の花を密生することがある。

和名の由来は漢名の「春蘭」からきているが、本当の春蘭は本種の近似種で中国のものをさすということがある。唇弁(ランの花弁は口唇のように垂れさがっている)のでこのように(いう)にある斑点を顔にできるほくろにたとえて、ホクロともいう。

シュンランの栽培は容易で多少の変りものもあって古くから觀賞用として広く栽培され、黄・紅・斑入りなどの突然変異がありもてはやされる。風変わりな突然変異種は一株あたりかなり高価に買手がつくというそうである。

葉は長さ約二十〜五十センチメートルで葉質はかなり硬く、暗緑色をしており緑にこまかな鋸歯がある。シュンランのツボミは前年の秋にはもう土の中に見られる。その頃ツボミの多い株を採集して植えると、翌春は美しく咲いてよい香気をただよわせてくれる。

シュンランの増え方は根茎が玉のように連らなっていて、次々と新しい根茎がつらなり大きな株になる。ラン科の種子は植物の中で一番軽くて小さな種子をつけ、遠くへ飛んでゆくので、かなり北の地域でも暖かい種類が見られる。種子の発芽の時に菌類(カビ)と共生して、お互いに助け合って生活するので、ランの根を特に菌根と呼んでいる。



### 郷土資料館開館時間

◎開館日 日曜日・金曜日  
火曜日・土曜日  
水曜日

◎開館時間 午前十時～午後五時

◎休館日 月曜日・木曜日

ただし、休館日が祝日の場合は開館し、翌日を休館日とします。

### 行政相談日程表

と き 五月十八日(水)  
午 前 九 時 ～ 正 午

密 中央公民館第五会議室  
相 談 員 横井一夫氏

無 料

親切

### 心配ごと相談日程表

5月4日 夏目政一 上杉うた子  
11日 兼原精一 斉藤わかへ  
18日 山田秀男 黒柳百合子  
25日 小野宗重 鈴木末子  
渡辺一雄

### 今月の納税

国民健康保険税 第1期分

納期限 五月三十一日

## 昭和52年度の登録・狂犬病 予防注射を実施

1. とき・ところ 下記表のとおり
2. 料金 一匹一
- |      |               |
|------|---------------|
| 登録   | 300円 (年1回)    |
| 注射   | 600円 (年2回春と秋) |
| プレート | 150円          |
- 合計 1,050円

3. 受ける犬 生後91日の犬
4. 注意 ①異常ある犬は注射前に医師に申し出て  
ください。  
②犬の移動は保健課へ連絡を  
③都合悪い場合、都合のよい会場で。

### 日程表

月 日	曜日	会 場	時 間
5月23日	月	坂崎公民館	午後1.30～1.45
		農協大草支所	2.00～2.15
		鷺田公民館	2.30～2.45
24日	火	芦谷公民館	午後1.30～1.45
		里山脇集会所	2.00～2.15
		市場老人憩の家	2.30～2.45
25日	水	上六栗公民館	午後1.30～1.45
		野場老人憩の家	2.00～2.15
		幸田町役場裏庭	2.30～2.15

6月に実体調査を行う予定

### 母子センター使用料改正

四月一日より  
町民 六万円 (旧五万円)  
町外住民 七万円 (旧六万円)

### 移動図書館

#### 巡回について

。とき 五月二十日(金)

。ところ 中央公民館

。ところ 十一時～十二時二十分

。ところ 深溝小学校

。ところ 十三時二十分～十四時

。ところ 坂崎公民館

。ところ 十四時二十分～十五時

### ごみ収集についてお願い!!

◎燃えるごみ 指定袋で火・金曜日に袋にいれて第○月曜日に指定場所へ朝七時三十分までに出してください。

◎燃えないごみ 現在の各地区状況

良い地区	悪い地区
燃えるごみ の地区 下記以外	燃えるごみ の地区 下記以外
新田・荻 幸田・六 栗(県営) 電装(団地) 神山・大地	芦谷・里 市場・海 鷺田・岩 坂崎・永 大草・野 杜宅横
指定袋を使用 がないもの がある	指定袋を使用 がないもの がある

### 不用犬引取日

五月十九日(木)  
午前中に役場裏庭へ持参してく  
ださい。

### 祭壇使用料改正

四月一日より二万円  
(旧一萬五千元)

### 火災・救急出動件数

火災種別	件数	救急種別	件数
建物	0	交通	4
林野	0	急病	12
車両	0	その他	15
その他	4	合計	31

昭和52年3月分

### 人工呼吸

はい、一一九番です

陽気がよくなるにつれ、水による事故が多くなりますので、みなさんに人工呼吸の方法をお知らせします。

1 水平な固い所へ仰向けにねかせ

2 呼吸できる気道を確保するため  
あごをできるだけ引き、気道をまっすぐにする (図1)



3 口移し式人工呼吸をすぐ施す、ただし、呼吸をしている場合は必要ありませんが、呼吸がいつ停止するかわかりませんので、よく注意してください。

4 心臓が止つていたら、心臓マッサージも併せて施す。

#### 注意

人工呼吸は口と口、また口と鼻を密着させ、空気を吹き込み、離す。

この動作を一分間に、八～十二回くらい行い、救急車や医師が到着するまで施してください。

※講習会の希望ある団体は消防本部へ申し込みください。

TEL 二一三八二一

