

広報

# こさた '77 3

NO.285

## 人口動態

(昭和52年2月1日)

総人口	23,802人
内 男	11,623人
内 女	12,179人
世帯数	6,114戸
-----	
(1月中の移動)	
出生	39人
男	16人
女	23人
死亡	15人
男	8人
女	7人
転入	78人
男	39人
女	39人
転出	62人
男	26人
女	36人

全戸配布

発行・幸田町役場 愛知県額田郡幸田町大字菱池字黒方11番地  
編集・企画課 ☎2-1111 ☎2456 印刷・角間印刷



横落児童館壁画 (高さ4m×幅4.5mモザイクテップ)

大きな木の下、レンゲの花咲く庭で男の子と女の子ふたりが遊んでいるところを描いている。木の中のウサギは「大きく膨らむ夢」を象徴している。



弥生 草木いよいよ生い繁るの意。草見月ともいう。

花 曆 さくら  
一 潔 白 一

誕生石 ブラッドストーン(血石)  
一 沈着・勇敢 一

# 上水道を使用しましょう

井戸水の水質検査結果

昨年、一昨年と町内の希望者の井戸水の水質検査を実施し、このほど結果がまとまりましたので、お知らせします。

検査全体戸数の六八、四％の家庭井戸水が、水道法で定める水質基準を越えて飲料水としては不適當であることが判明しました。

特に、硝酸性窒素、一般細菌群、大腸菌群の含量が多く、衛生的にもよくなく、また、水素イオン濃度Ph値が全般的に低く、弱酸性を示しています。

上水道を使用しましょう

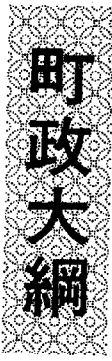
水質検査の結果を考慮し、現在、井戸水を使用されている家庭は、ぜひ上水道を飲料水として使用してください。

## 硝酸性窒素

大人には、影響が少ないといわれているが、六か月未満の乳、幼児が汚染した水を飲んだ場合、メトヘモグロビン血症(貧血症)と呼ばれる一種の酸素欠乏症を起す。発生する原因ははっきりしていないが、動物のし尿あるいは肥料等が地下水に混じった場合、アンモニウム窒素から亜硝酸性窒素に変化し、さらに硝酸性窒素の有機物になる。これは沸騰させても有機物が分解しないというやっかいなもの。

飲料用井戸水水質検査結果表

調査井戸数	水道法の水質基準不適合井戸数および内訳(飲料不適合)															
	不適合井戸数	率	アンモニア性窒素	亜硝酸性窒素	硝酸性窒素	塩素イオン	有機物等	一般細菌群	大腸菌群	水素イオン濃度	臭気	味	色度	濁度	備考	
長嶺	1	0														
久保田	5	4	80%					1	4	1			1			
坂崎	14	8	57.1%		1	5		1						1		
高力	1	1				1				1						
大草	20	17	85%	1	1	2		6	7	5						
鷺田	11	8	72%		1	5		2	5	4						
岩堀	31	19	61.2%	1	5	6		5	14	8						平均に汚染
横落	15	11	73.3%			1			7	6						
芦谷	29	22	75.8%		2	10		5	9	6			1	5		
荻	8	6	75%			1		1	3	1						
幸田	13	8	61.5%		1	3		3	5	4						
里	18	10	55.5%	1		1		1	5	4			2	3		
海谷	12	7	58.3%			3		4	6							
市場	8	3	37.5%			1		1	2							
上六栗	17	15	88.2%		1	1		1	6	10	1		2	2		平均に汚染
六栗	7	5	71.4%	1	1	3		1	2	3						
野場	8	6	75%	1	2	5		1	4	2			2	2		同時に検出されたいけないものが検出
逆川	1	1				1										
桐山	1	1								1						
永野	2	1							1							
須美	6	4	66.6%			4		3	3	2						
計	228	156	68.4%	5	15	53		36	83	58	1		10	13		



## 郷土資料館開館式

とき 3月20日(日) 午前9時  
 ところ 三ヶ根駅前 郷土資料館

## 協賛行事 殿様まつり

主催 殿様まつり委員会  
 とき 3月20日(日)午前10時  
 ところ 郷土資料館一帯、三ヶ根駅前 および幸田駅前

### アトラクション

- 音楽隊パレード
- 三河陣太鼓・棒の手
- 芸能大会
- 東海TVちびっこカーニバル
- 文化協会発表会

## 入札参加資格審査申請書を 受付けています

幸田町が発注する昭和52年度の工事または製造の請負、物件の買入れその他の契約に係る指名競争入札に参加する者の資格等の申請を次の方法により受けまますので、申請してください。

- 受付期間  
昭和52年2月1日から3月31日まで
- 提出方法  
直接または郵送
- 申請様式  
建設省または愛知県に準ずる。
- 提出場所  
幸田町役場管財課(十木庁舎内)
- 提出についての注意事項
  - ①経営事項審査申請書は必ず添付すること。
  - ②記載事項における記入もれのないように提出すること。
  - ③支店、営業所等の場合は委任状を添付すること。
  - ④登記簿謄本で個人にあっては、営業を証する書面とする。

# 水道経営

## 54年に累積赤字額2億2000万円

### 給水原価162円 (52年度計画1トン当り)

#### 六、五〇〇万円の赤字経営

昭和五十年年度の事業計画では、みなさんに給水するための必要経費は一トン当り一六二円で、現在の料金では一トン当り六二円の赤字となり、これが一年間で六、五〇〇万円の赤字経営となります。

この赤字経営を昭和五十四年まで続けると、累積赤字が二億二〇〇〇万円にもなり、水道経営は財政破たん状況にあります。

#### 支払利息と減価償却が経費を圧迫

みなさんに給水するために、これまで投じた費用は十四億円余で、そのほとんどが起債（借入金）で賄われており、これに対する元利償還金は昭和五十二年度中で、八、七九〇万円も支払わなければならない状態で、これは全体経費の約四割にもなります。

#### 独立採算の経営原則

公共企業経営の基本原則は「独立採算」を立前としています。これは、給水に必要な経費は受益者であるみなさんが負担するという原則なのです。

幸田町では、過去において受益者負担をすこしでも軽減するため一般会計から「高料金対策」の名目で補助してきましたが、この額は昭和四十五年から昭和五十一年までに三億二六〇〇万円余となり、幸田町の財政規模からこれ以上の補助額の増加は住民サービスの低

下にもつながります。

#### 経営改善策

##### 料金より余なし

このような赤字経営を改善するには、唯一の収入源である水道料金の引き上げの必要に迫られることとなります。

①適正な料金改定、水道料金の改定は、独立採算の原則から給水原価、一般会計補助金など幸田町の財政状態を充分考慮し、適正なる料金改正が必要です。増収を図るにはみなさんの使用水量が増加することです。収入が増加するほど、料金引き上げの率はより低くなります。

②企業の経営努力、料金計算の電算化、職員の削減、技術職員の有効活用など管理体制の合理化を図ることですが、一部業務についてはすでに実施しています。

五十二年度の経営合理化方策としてメーター検針と料金徴収の隔月化を計画しておりますが経営内容をご理解のうえ、ご協力をお願いいたします。

#### 一家で一人は献血を

移動採血車による献血を次のとおり実施いたします。

とき 3月8日

午後一時～三時まで

ところ

幸田町中央公民館前

## 傷 (きず)

はい、一一九番です

傷には、すり傷、切傷、刺傷、裂傷などがあり、出血を伴う場合が多い。

手当の方法としては、直接傷口にガーゼ等をあてて止血する方法が一番多い。しかし、動脈等の切断で、出血が止まらないときは、止血帯を使って、傷口より上方（心臓に近い方）で健康な皮膚を五センチぐらい残した所で出血が止まるまで締める。

止血帯を施した人は、その時間を明記し、救急車が到着したら、隊員に何時ごろ止血したか報告してください。

・全血量の1/3を一時に失うと生命に危険

・全血量は大人、体重の1/13、小人、1/19

#### ※注

- 一、汚れた指や消毒しないもので傷口に触れない。
- 二、傷口は自分で洗わない
- 三、凝固は破らない
- 四、薬品の使用は厳禁
- 五、止血帯の使用に際しては細心の注意をする
- 六、止血帯のとりはずしは、医師以外の者がしない

## 火災から守って

### 伸びる木

### 伸びる国

山林火災予防運動が特に次の項目を重点目標に実施されます。

- (1) たく火の跡始末を完全にすること。
- (2) たばこの吸殻は必ず消すこと。
- (3) マッチ、ライターの使用は、強風又は乾燥時には努めてさけること。
- (4) 紙くず等燃えやすいごみ類は所定の場所に捨てること。
- (5) 火入の許可を必ず受けること。

## 火災・救急出動件数

昭和五十二年一月分

火災種別	件数
建物	2
林野	2
車両	1
その他	1
合計	6

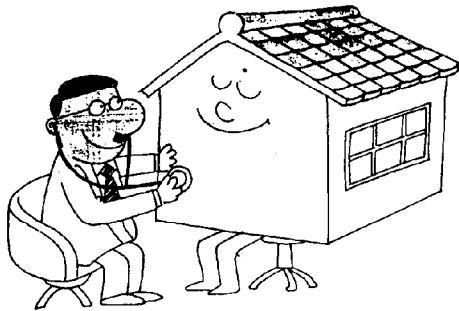
救急種別	件数
交通	10
急病	11
その他	13
合計	34

# 地震

## ●地震に弱い建物

今までの多くの災害の中から、木造の建物で被害を受けたものをとりだしてみると、次のようなものがあげられます。そこでもう一度わが家の耐震性能について自己診断してみましょう。

- 地盤が軟弱なうえに建っていませんか。
- 基礎がコンクリートで建物と一体になっていますか。
- 平面型が凹凸しすぎていませんか。
- 壁や筋違、火打材が釣合よく、また十分はいつていますか。
- 骨組に比べて屋根が重くはありませんか。
- 2階の荷重が十分1階に伝わる構造になっていますか。
- 継手、仕口にガタがあり、粗雑なものになっていませんか。
- 腐食したり、白蟻などの害を受けていませんか。



## 町政モニター募集要項

幸田町では、広く町民のみなさんから町政全般にわたるご意見、ご要望をいただき、よりよい町づくりを目指すために次により、昭和52年度町政モニターを募集します。

- ▶ **募集人員** 30名
- ▶ **募集資格** 満20歳以上で幸田町に1年以上在住し、町の行政に関与していない方 公務員は除く
- ▶ **任 期** 昭和52年4月1日から昭和53年3月31日まで
- ▶ **仕事内容** (1)町が送るアンケートの回答  
(2)町政に対する意見・要望の随時提出  
(3)モニター会議の出席
- ▶ **謝 礼** 薄謝
- ▶ **応募期限** 3月18日まで
- ▶ **応募方法** ハガキに「モニター応募」と書き、住所・氏名・年齢・TEL・を記入
- ▶ **申込み先** 幸田町大字菱池字黒方11番地  
幸田町役場企画課
- ▶ **選 考** 応募者のうちから地域、年齢など考慮の上決定

## 昭和52年度幸田町区長名簿

◎会長 ○副会長

三永須野六上桐逆海市 六里荻	芦幸横岩新鷺高大坂久長 保	区名
菱野美場栗栗山川谷場 ○	谷田落堀田田力草崎田嶺	区名
三山加手鳥夏長春村桐岩稲山太杉近本石平杉安鈴藤 ○	宅本藤鳴居目谷井越戸瀬吉田田田藤多川野浦藤木江	区名
高德 健敏宮与勝尊敏将九 八百好光未正猶信	均栄明治実一夫次松已治夫治二元吉一春夫已二夫久	区名
服山田天大大長稲村山黒加鈴本清志本鈴山山齊山本 須	部本境野賀竹谷吉越本野藤小多水賀多木本下藤本田	区名
清鐘兵幸 正和 敏春 正一幹信時 幸 数昭	孝幸郎男明男昭登夫雄正功夫夫夫市夫馨夫勇勇雄倍	区名
※横落区については、3月1日付で変更4月号に新区長・区長代理紹介		

昭和五十二年年度の各区の区長及び区長代理の方が決まり、二月一日より仕事をはじめられました。役場と地域のみなさんを結ぶパイプ役として一年間よろしくお願ひします。

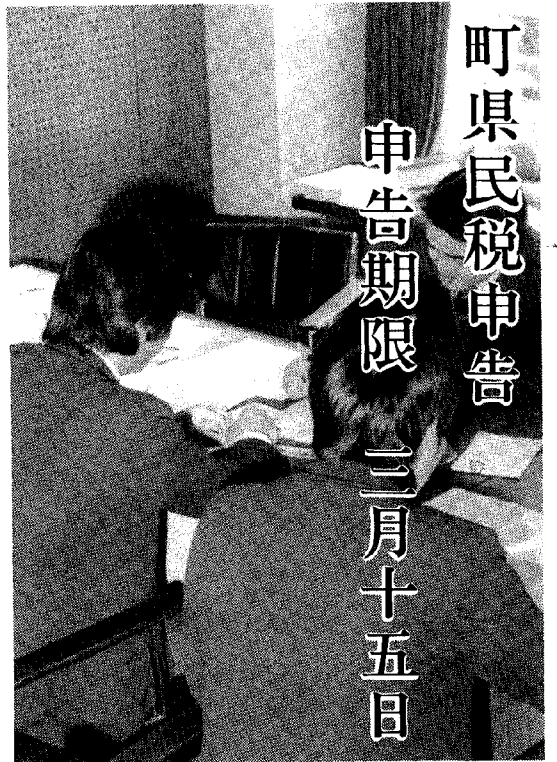
## 昭和五十二年度区長名簿

# おらか区長さん

(5)

# 町民税申告

## 申告期限 三月十五日



三月は、所得税の確定申告  
町民税の申告時期です。

この町民税の申告は、昭和五十二年年度の町民税額の計算基礎となります。

本町においては、給与所得者の方も申告してください。

なお、所得税の確定申告をした方は申告する必要はありません。

副業および農業外所得は必ず申告をしてください。

税務課では、課税の公平を期するため申告後に、内容を慎重に審査して、無申告、過小申告の場合、課税額を修正しますので、正しい申告をしてください。

### 固定資産課税台帳の縦覧

例年のように地方税法第四一五条の規定により、昭和五十二年分固定資産課税台帳の縦覧をします。

#### 縦覧期間

三月一日～三月二十二日

#### 縦覧場所

役場税務課

#### 異議申立期間

縦覧開始の日から縦覧期間末日後、十日以内

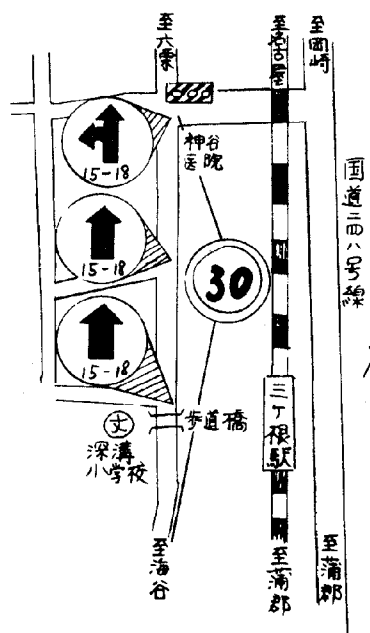
なお、縦覧期間を過ぎてからの申し立ては受けられません。

なお、縦覧期間を過ぎてからの申し立ては受けられません。

### 信号機の時間的右折禁止

幸田町深溝字上池田地内の交差点が下記の通り右折禁止になりました。

1. 時間的右折禁止日時  
昭和52年2月21日(月)～
2. ところ 下記地図
3. 右折禁止及び指定方向外進行禁止時間帯  
午後3時～6時
4. その他 30km/h制限(下記地図)



### シンナー遊び

補導者数三七、〇〇〇人

### シンナー遊び

シンナーを乱用すると内臓疾患や精神障害を起し、周囲の人に乱暴したり廃人のようになりたりして悲惨な結果を招きます。

このように危険な「シンナー遊び」から青少年を守るためには、友達関係の大切なことは言うまでもありませんが、シンナーの乱用による害の恐ろしさを教え、個々の青少年に合った生活目標を持たせてやるよう指導するとともに、そのようなグループの解体や方向づけの努力が必要です。

### 国民年金保険料

二、二〇〇円に!

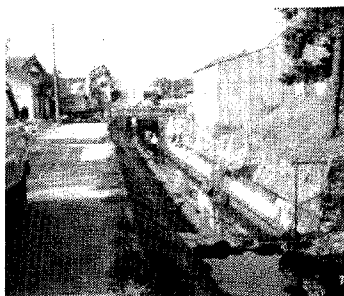
国民年金の保険料が、今年の四月分から一か月につき二、二〇〇円に改められます。

国民年金は、給付費の三分の一を国庫が負担していますが、昨年十月から老齢年金をはじめとして各種年金の保険料が大幅に引き上げられたこともあって、みなさんの負担が急に増えることを避けるため引き上げは段階的に引き上げていきます。

今後とも、国民年金制度をよりよくするために、保険料の納付にご協力ください。

### 郵便預貯金還元融資で

### 都市下水路建設



市街地の雨水処理のため、町では都市下水路の整備を重点施策としてすすめています。この事業費の五分の三は皆さんの郵便貯金の還元融資でまかなわれています。五十一年度整備延長

- 前田下水路 三二一m
- 中中下水路 二五m
- 田多美川下水路 三七m

信号が青でもよく見てわたろうね

# 入学まで一か月 準備は大丈夫ですか？

梅の花の香の漂いとともに入園  
入学の日も日一日と近づいてき  
ました。

「這えば立て 立てば歩めの  
親心」

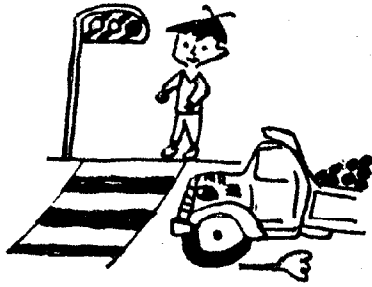
お母さんがたは例外なく、こん  
な気持ちで子供さんの成長を願って  
育児に専念されたことでしょう。  
その願いがかなって、今ここに立  
派に成長され、夢に見ていた幼稚  
園へ、小学校へと入園、入学され  
ることになりましたことを、心か  
らお喜び申し上げます。

## 準備はOKですか？

健康的な衣服、くつ、そして文  
房具など、着々と準備がすすめら  
れ、この喜びを家族で分かち合っ  
ていると思いますが、健康面、し  
つけ面の準備はよいでしょうか。  
一度、家族ぐるみで考え、努力し  
ていただきたいと思います。

## からだは健康ですか？

小学校へ入学される子供さんは、  
すでに就学時の健康診断も終了さ  
れたことと思いますが、その結果  
はいかがでしたか。指摘されたと  
ころは治療済みでしょうか。  
就学前の健康診断は、子供さん



が入学後、健康で明るい学校生活  
に適應でき、学校教育が円滑にす  
められることを目的としたもの  
ですから、この主旨を理解され、  
早期治療と完全治療をお願いしま  
す。

## 健康は良い習慣から？

習慣ということばは、しつけと  
いうことばに置きかえてもよいと  
言われています。

健康を保持増進するためには、  
日常生活の良い習慣が何よりも必  
要です。一般的にしつけというと  
行儀作法が連想されますが、子供  
さんのしつけの要点は、健康な生  
活を送るに必要な習慣をつくるこ  
とだと言っても過言でないと思  
います。



## これだけは習慣づけを

- ・ 早寝、早起きはできますか？
- ・ 偏食はありませんか？
- ・ 手洗いはできますか？
- ・ 便所は一人でに行けますか？
- ・ 洋服やシャツを自分で脱いだり  
着たりできますか？
- ・ 朝晩のあいさつができますか？
- ・ 「はい」「いいえ」の返事がで  
きますか？
- ・ 自分の物を整理整頓できますか？
- ・ 友だちと仲よく遊べますか？
- ・ 道路は正しいルールで歩けます  
か？

よい習慣づくりは家族ぐるみで  
入学までにせひできるようにし  
たいことをあげてみました。よ  
い習慣づくりをしようとするとき  
は家族そろって行うようにしたい  
ものです。子供は親を手本にして  
いろいろな習慣を身につけるもの  
です。もし、良くない習慣がある  
としたら、その責任の大部分は親  
(家族)にあると言っても過言で  
はありません。  
健康のこと、しつけのことで困  
ったことがありますら、保健所  
もお手伝いしたいと思いますので  
遠慮なく御相談ください。

## 母親教室が4月から変わります

幸田町と岡崎保健所では、お母さんと生まれてくる赤  
ちゃんの健康を願って母親教室を開催しています。妊娠  
中のお母さんに、ぜひ知っていただきたいこと、すぐ実  
行していただきたいことをお教えするとともに、お母さん  
がたの不安にお答えします。

### 4月からの母親教室

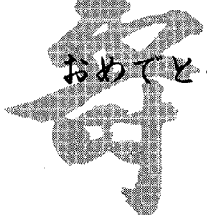
対象	第1回目	第2回目
場所	妊娠7か月までの方	妊娠8か月以降の方
岡崎保健所 (康生通西3-30)	毎月第1木曜日 午後1時～4時	毎月第2木曜日 午後1時～4時
母子健康センター 幸田町大字菱池字錦田	奇数月第2水曜日 午前9.30～12.00	奇数月第2木曜日 午後1.30～4.30

持参するもの 母子健康手帳(なくても可) 筆記具  
受講料 無料

- ☆2回で1コースですが、第1回目は、妊娠に気づいたら、  
できるだけ早く受講してください。
- ☆できれば、ご主人と二人でおこしてください。

## 婚前学級を開きます

ご結婚・ご婚約



おめでとうございます

保健所では、婚約されたお二人  
に、婚前学級をプレゼントしま  
す。健康で幸せな家庭づくりのた  
めにぜひお出かけください。  
日時 三月二十七日(日)  
午後一時～四時

場所 岡崎保健所

対象 (電話二二二五〇一)  
婚約者(ぜひお二人で)

内容 結婚に必要な知識(希望  
により血液検査)

費用 無料

出席される方は、三月十五日ま  
でに電話で保健婦係へお申し込み  
ください。なお、次回は六月に開  
催する予定です。

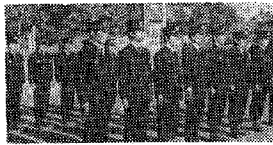
# 消防署職員 がんばり

器具点検

(その2)



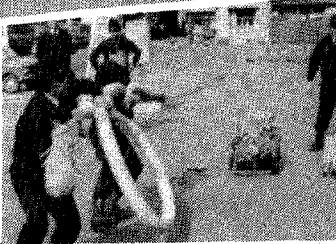
8時30分  
第1分隊第2分隊  
交替



9時00分



火災・救急など非常  
事態に備え、実地訓  
練 六栗町営グラウンド



庁舎前



10時00分

11時30分



昼食準備  
昼食



事務

1時00分

## 幸田の自然①

### マンサク

マンサクは全国各地の山中にみられる落葉性の木で、大きいものは五メートルに達するものもある。このマンサクの名前の由来は「満作」の意味で、枝いっぱい花を咲かせ、ちょうど穀物が豊かに実っているようなところからきている。また、ある人は「マンサクの花が早春にまっさきに咲く」という意味にとっている人もいる。

葉は「互生」といって、交互に葉をつけ、その形はやや歪んだ菱形形状円形か扇形状円形をしている。ただ、冬枯れの山に、春早く、葉のでない前に、黄色で四枚の線形をした花弁の花をたくさんつける。雄しべは四本で非常に短いものである。

実(み)は卵球形をし、表面に綿毛が密生し、やがて、二つに裂けて黒色の光沢のある種子をはじき飛ばす。

幸田町では遠望峰山、近くでは西尾市平原の滝一帯に自生しているが、まれである。



▼花弁が内側にねじれているマンサク

この花は写真のように、空気が乾燥していると花弁が内側にねじれて巻き込んでいるが、雨の日とか湿度の高いときは、逆に、花弁が伸びて、非常におもしろい変化が観察できる。

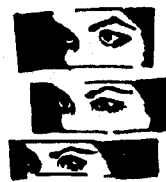
マンサクは、前に述べたように「豊年満作」という意味で、縁起のよい植物として親しまれ、庭木として植えられることもある。

愛知県には、マンサクに関係ある木としてベニマンサクがある。この木は瀬戸、豊田市などに分布し、分布の上で植物学上有名である。

このベニマンサクの名前の由来は、マンサクの花が黄色であるのに対し、秋に「紅色」の小さい花をつけるところからきている。

また、葉にギザギザがなく、丸くなっているのがマルバノキともいわれている。

秋の紅葉が赤味をおびて、鮮やかな色になるため生け花によく利用されている。



# カメラ レポート



## 初期消火協力者に感謝状

一月二十六日朝、深溝地内で発生した民家火事で、消火器で初期消火に当たった民間の方を幸田町消防本部表彰第1号で表彰しました。

### 初期消火協力者

杉浦正市さん  
三浦敬次郎さん  
岩瀬澄夫さん

### 写真説明

右から  
杉浦正市さん  
三浦敬次郎さん  
岩瀬澄夫さん  
の奥さん

# 季節の話題

## タンポポ

北風が吹かない日だまりにひっそりと咲くタンポポ。あざやかな黄色の花はいかにも明るい春光を象徴しているかのようです。

タンポポはキク科の多年生草本でどこへ行っても見かけられ

花が咲き終ると球形に種子がつき、ちようど打ち上げ花火がパツと開いたのと同じ形になっていて風が吹くとパラシュートをつけた種子はフワフワとどこまでも飛んでゆきます。風に乗って頼りなく

る草花で、時の花、天氣の花などと呼ばれたりもしました。英語ではダンデライオン、フランス語ではダン・ド・リヨンとい

飛ぶさまは何となく運命的なものを感ずるからなのか、この種を使つて占いもできます。吉か凶かをかわるがわる唱えて綿毛を吹き、最後に残った一本の綿毛の時に唱えたことばで占うわけです。北欧の子供たちの間では、種子を一息で全部吹き飛ばすと、その年のうちに新しい洋服を買ってもらえるという言い伝えもあるといひます。

昭和51年10月1日から施行された「建設労働者の雇用の改善等に関する法律」は、建設労働者の雇用の増進を図ることを目的とし、種々の事項が新たに義務づけられました。

- ①雇用管理責任者の選任  
建設工事を行う現場ごとに雇用管理責任者を選任してください。
- ②雇用通知書の交付  
労働者を雇い入れたときは、雇用通知書を交付してください。(一定の義務)
- ③下請事業主の雇用管理の把握  
元方事業主の方(50人以上の規模の建設現場に限る)は、下請負人の雇用管理について、書類を備え付けると共に、指導、援助を行ってください。

## 建設事業主の方へ

# お願い!

- ◎建設雇用改善助成金  
建設雇用改善助成金とは、事業主等が行う雇用改善の措置について、雇用促進事業団が一定の助成を行うもので、次の5種類があります。
  - ①技能実習助成金
  - ②講習等派遣助成金
  - ③雇用管理研修助成金
  - ④作業員宿舍整備助成金
  - ⑤健康診断助成金
- お申込み  
事業団名古屋支部  
(電話) 052・252・4141
- お問い合わせ  
愛知県職業安定課  
(電話) 052・961・2111(代)
- 岡崎公共職業安定所  
(電話) 0564・21161(代)

**住民異動の届出を  
お忘れなく!!**

間もなく進学・就職及び婚姻等の関係で住民の異動の最も多い時期を迎えます。

住民票への記載等は、みなさんの権利義務に重要な関係がありますので異動を生じた時は14日以内に必ず届出をしてください。



### 昭和52年度部落主任生産組合長名簿

昭和52年度の各区主任生産組合長が下表のように決まりました。  
今年1年よろしくお願いいたします。

地区	氏名	住所
長嶺	本田 耕治	長嶺字北郷中28
久保田	杉浦 康雄	久保田字本郷13
坂崎	黒柳 重一郎	坂崎字小道22
大草	平松 正行	大草字向野19
高力	谷川 底	高力字熊谷17
鷺田	鴨下 登	菱池字鷺取35
東部	赤川 清	菱池字東部 9
新田	本多 則義	菱池字新田72
岩堀	塩谷 薦家	菱池字昆沙門 9
横落	山本 喜代子	横落字郷中80
荻	山崎 吉彦	荻字上田10
芦谷	平岩 良松	芦谷字東山 9
幸田	草次 竹市	芦谷字幸田10
◎市場	齊藤 定夫	深溝字舟山44
里	中根 治郎	深溝字清水46
海谷	村越 唯雄	深溝字東馬乗29
野場	進藤 進	野場字米倉 8
永野	山本 知治	永野字山川間39
須美	佐野 真治	須美字下野 38
六栗	志賀 久雄	六栗字山屋敷15
上六栗	岩瀬 源二	上六栗字金ヶ崎101
桐山	長谷 一治	桐山字上屋敷 8
○逆川	稲吉 信夫	逆川字引手24

**定時制生徒募集**  
**県立岡崎工業高等学校**  
 応募資格  
 中学を卒業、昭和52年3月中学卒業見込みの人、または中学卒業と同等以上の学力があると認められた人。  
 募集科・人員  
 機械科 80名  
 電気科 40名  
 願書、調査書受付期間  
 昭和52年3月16日より3月23日まで  
 学力検査日・科目  
 昭和52年3月29日  
 国語・数学  
 その他詳細については直接学校へ問合せください。  
 TEL 五一―一六四六

### プッシュホンの電話計算 三月十日からサービス開始

電話計算サービスが三月十日から幸田地域で実施されます。  
 一、利用方法  
 ア、〇一〇〇一一をプッシュし、センターを呼びだす。  
 イ、計算式を入れる(別記)  
 二、利用料金  
 一〇秒ごとに一〇円  
 三、時間  
 午前八時から午後八時まで

(例)

わり算 (÷は☒☑)  
 $15 \div 5 =$   
 $15 \text{ ☒☑ } 5 \text{ ☒☑ } \text{☒☑}$  ←プッシュ

街を自然を美しく  
吸いからの投げ捨てはやめましょう。



**Smokin Clean**

日本専売公社

### 行政相談日程表

場所	時間	3月	3月	3月	3月	3月
第五会議室	9時~12時(毎週水曜日)	30	23	16	9	2
		藤井 祐慶	杉浦 真一	佐橋 まさ	永井 まさ	加藤 幸一
			山崎みさを	杉浦 はつ	久光スミ子	鈴木末子
					渡辺 一雄	日高 恒夫
						黒柳百合子

### 心配ごと相談日程表

秘密

。とき  
3月16日(水)  
午前9時~正午まで

。ところ  
中央公民館  
第5会議室

。相談員  
横井一夫氏  
相談員  
親切

無料

### 不用犬引取り日

三月三日(木)  
三月十七日(木)

午前中に役場裏庭へ持参ください。

# 当直医

# 母子健康センター行事

診療時間(午前9時~12時) 下記の外隣接市当直医  
(午後2時~6時) 市民病院へ

3月13日		
内科又は小児科	村山医院	中島 43-2027
外科	長坂記念病院	能見 21-2032
産婦人科	いとう病院	明大寺 51-2856
皮泌尿科	松下医院	" 51-5094
耳鼻咽喉科	松下医院	" "
眼科	佐野医院	門前 21-4909

3月20日		
内科又は小児科	神谷医院	幸田 2-0212
外科	竹内医院	松本 22-1260
産婦人科	吉村病院	柱 51-1895
皮泌尿科	橋本医院	康生南 22-3497
耳鼻咽喉科	康生病院	" 21-1340
眼科	杉浦医院	康生東 21-488

3月21日		
内科又は小児科	上田医院	幸田 2-0052
外科	水野病院	能見 23-7158
産婦人科	加藤病院	明大寺 21-3251
皮泌尿科	みしま医院	康生南 21-1648
耳鼻咽喉科	島田病院	伝馬 21-3387
眼科	桐淵医院	唐沢 22-1291

3月27日		
内科又は小児科	志賀医院	中島 43-2015
外科	中田医院	矢作 31-2728
産婦人科	内田医院	康生南 21-5171
皮泌尿科	鳴田医院	レオ7階 24-6555
耳鼻咽喉科	山本病院	連尺 21-0359
眼科	小島医院	松本 23-3381

4月3日		
内科又は小児科	伊藤医院	定国 43-2678
外科	伊藤医院	西大友 31-7107
産婦人科	柿沼医院	康生南 21-7107
皮泌尿科	伊藤医院	西大友 31-7107
耳鼻咽喉科	中村医院	六供 22-2468
眼科	鍋田医院	中島 43-2046

月日	行 事	時 間	該 当 者
3.2	水	3カ月児検診	午前10.00~11.30受付 51.11.3~51.12.2出生者
9	水	母親教室	午前10.00開講 妊産婦
		妊婦検診	午後1.30~3.30受付 妊婦
10	木	母親教室	午後1.30開講 妊産婦
11	金	1歳児検診	午前10.00~11.00受付 51.2.5~51.3.11出生者
		3歳児検診	午後1.30~3.00受付 49.2.5~49.3.11出生者
16	水	6カ月児検診(離乳食実習)	午前9.00~11.00受付 51.8.17~51.9.16出生者
		一般育児相談	午後1.30~3.00受付 乳幼児
18	金	成人病検診(血圧測定、尿の検査)(必要に応じて心電図)	午前10.00~12.00まで 20歳以上で特に40歳を過ぎたら年に1度は受けてください
23	水	妊婦検診	午後1.30~3.30受付 妊婦

\* 母子手帳を必ず持参してください。

## 戸籍移動

一月一日~一月三十一日届出  
おめでとうございます。(39名)  
(順不同)

北條	山田	大須賀	高木	石川	大里	上福	浅井	都築	近藤	志賀	吉本	山田	吉田	久保田	出生児	おめでとう	一月一日	一月三十一日	届出
真峰	真臣	幸子	典子	理恵	春美	佳子	里美	綾和	政和	覚	裕子	垂子	恵子	琴美	父	正弘	父	正弘	父
雅克	克雄	幸男	祐彦	那彦	俊博	榮吉	修	広幸	芳廣	忠雄	貞夫	勝治	博	正弘	父	正弘	父	正弘	父
六栗	上栗	上栗	上栗	上栗	上栗	上栗	上栗	上栗	上栗	上栗	上栗	上栗	上栗	上栗	上栗	上栗	上栗	上栗	上栗
稲吉	碩	酒井	加藤	山本	山本	山本	榊原	鈴木	夏目	夏目	松井	鴨下	山本	谷川	味岡	牧野	平岩	竹内	久光
幹也	美奈子	敦子	美里	勇夫	貴広	剛士	義博	次郎	ルミ子	孝代	和人	雅樹	巳香	洋平	祐子	由美子	久美子	和美	梨恵
伸治	義嗣	登吉	幸吉	勇吉	孝夫	良夫	敏正	正則	勝典	昌隆	弘行	初夫	洋一	和良	毅	里志	三希生	良一	拓英夫
桐山	上栗	坂崎	市場	岩堀	横落	久保田	高力	鷺田	上栗	上栗	上栗	上栗	上栗	上栗	上栗	上栗	上栗	上栗	上栗
浅井	小山	谷川	音部	齋藤	児玉	加藤	山本	藤田	志賀	志賀	中村	谷川	金澤	本多	死亡者	おくり	稲吉	岡安	清之
あさ	タミ	か	か	恒治	れ	末市	新太郎	政平	利雄	ぎん	いち	安次郎	鐘雄	久和治	年令	おくり	稲吉	岡安	清之
61歳	74歳	84歳	81歳	76歳	78歳	75歳	74歳	79歳	60歳	87歳	75歳	72歳	57歳	64歳	15名	おくり	稲吉	岡安	清之
一三	政夫	義孝	喜雄	武光	吉次	一夫	準一	日出男	正義	カズエ	光直	富男	好	充	世帯主	おくり	稲吉	岡安	清之
須美	坂崎	高力	市場	市場	萩	幸田	六栗	岩堀	岩堀	新田	長嶺	高力	市場	新田	区	おくり	稲吉	岡安	清之

歯科は岡崎歯科医師会館(岡崎市六供町三本松)で

診療。時間 午前9時~11時30分まで

- ・診療時間内に受けてください。
- ・保険証を持参してください。