

広報

こさた'77 I

NO.283

人口動態 (昭和51年12月1日現在)

総人口	23,703人
内 男	11,571人
内 女	12,132人
世帯数	6,108戸
(11月中の移動)	
出生	36人
死亡	18人
転入	120人
転出	69人

全戸配布

発行・幸田町役場 愛知県額田郡幸田町大字菱池字黒方11番地
編集・企画課 ☎2-1111 ☎2456 印刷・角間印刷



江戸前風

(平教盛を遣う熊谷次郎直実の武者姿)

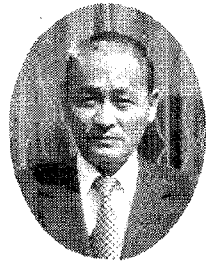
あけまして
おめでとう
ございます

晴

睦月 知己、親せき、たかいに往復し、
親しみむつぶを略したもの。
初春月ともいう。

花 曆 ふくじゅそう
一希望—
誕生石 ガーネット(ザクロ石)
一貞操・友情・忠実—

新年のごあいさつ



幸田町長 神本徳市

新しい町づくりを進めていくためにこつこつと汗を流して、この路一途に邁進していく所存でございます。

町民のみなさん、明けましておめでとうございます。

昭和五十二年の新春を寿ぎ、皆さんのご健康をお祝い申し上げますとともに、平素からの町政に対する格別のご理解とご支援に對し厚くお礼申し上げます。

かえりみれば、昨年は、財政難のうえに五十一年災と財政が逼迫し、これにどのように対処していくかが私に課せられた使命であり課題でありましたが、皆さんのご理解ご協力により一歩一歩前進できたことを大変力強く感じた次第であります。

私は、この中であって、湛水防除事業の採択・区画整理事業、基盤整備事業・下水路整備・道路整備福祉面においては、里東・桐山老人憩の家・横落児童館・六栗公民館の建設・消防署の発足・医療団地の開業等、また教育面では、荻谷小学校プール完成・人口増に伴う教育施設の充実を図るための豊坂小学校増築・給食センターの建設も完成間近となっております。

ここに新しい年を迎えたいま、二十一世紀に向かった百年の基盤づくりの時期であり、緑豊かな愉

新年のごあいさつ



幸田町議会議員 広間典幸

あけましておめでとうございませう。

昭和五十二年の新春を迎え、みなさま方のご健康とご繁栄を心からお喜び申し上げます。

新年を迎え、決意を新たにし、自治の精神にのっとり、民主的にして健全な発達に全力を傾注してまいりたいと思っております。

顧みますと、昨年は多難な年であり、不況と厳しい物価上昇は一応、峠を越したかに見えながら、なお、その余地を残し、安定回復の道を容易に見出せず、低迷を続けてまいりました。

このような情勢が続けば、私どものモットーとする住民福祉の元実、地域振興も極めて困難になるばかりで、議会は声を大にして、いち早く地方財政の安定運営確保のため、国・県に向けて地方交付税の増額、超過負担の完全解消など一連の問題に対し努力を重ねてまいりました。

今後とも実は一丸となって、実に迫る考であります。

一方、私どもも高度成長から安定成長へ転換する厳しい過程にあることを十分認識し、従来の高度

成長時代に慣れた甘い考え方を根本的に見直す必要を痛感するものであります。今後とも大幅な財源の伸びはもはや期待できないことを念頭において、支出の内容を思いきってあらいなおし、高度成長時代のぜい肉はとり除き、財源の重点配分に徹することが肝要であります。

しかし、財源不足とはいえ、住民福祉は、一日もゆるがせにはできません。増々多様化する住民のみなさんの要請で、何が真に緊急に備するかをみきわめることであり、このきびしい選択の過程にお

新成人紹介

【岩堀】志賀章人(菅谷)黒川康則、松沢すみ子【里】升水久代、【野場】左右田道義、大須賀泰枝



いて、議会の真価も問われるものと考えます。

論常に世界と現状を把握し、心と心のふれあう住みよい町づくりに努力したい所存であります。

何卒、みなさまのご支援とご協力をお願い申し上げます。

みんなで参加しよう

第1回幸田町新春凧あげ大会

と き 昭和52年1月3日(月)
(雨天1月5日(水)順延)
午後1時～午後4時

ところ 幸田町大字菱池字菱池地内
町道岩堀・野場線

参加資格 町民もしくは町内勤務者なら自由参加

凧の種類 手づくり凧

主催 幸田町たこの会

電線・電柱などの近くで凧あげはやめましょう。

もしひっかかったらお近くの中電へ! 《0564 21-0111》

新年を迎えて

教育長 斎藤 巖



輝かしい昭和五十二年の新春をみなさんとともにお祝いできますことを心からお喜び申し上げます。日頃は、教育に深いご理解をい

ただき、幸田町の教育水準も学校教育、社会教育ともに格段の伸展をみたことを厚くお礼申し上げます。豊坂小学校は特別教室の増築工事が順調に進み、完成も目前に迫り、新学期後半には使用のほどとなりま

また、町学校給食センターも工事が着々と進み、これが開設された場合は設置の目的を十分に達成できるよう努力いたします。

小中学校の施設は各位のご理解とご協力によって年毎に充実し、教育愛をもち、使命感を自覚した先生方と完備された教育環境によって、児童は望ましい姿に成長し、次代を担う人間が育成され、幸田町の発展が期待されます。

社会教育は、公民館分館等の施設が完備したので、今後は意図的学習の場となるよう望みます。坂崎・六栗のグラウンド・豊坂庭球コート・各小中学校、高等学校の校庭の開放によって、町民のスポーツへ、自主的参加が増え、また、町体協主催の各種競技会等への参加者が年毎に増加するなど喜ばしいことでもあります。

幸田文化協会は昨年の夏に発足し、秋の総合発表会において立派な成果を挙げ、所期の目的を達せられたことに敬意を表します。本年は各文化団体の育成をはかるとともに、会員各位が練習にはげまれ相互の親睦を深められるよう祈ります。

今年度は、愉しさと笑いがいっぱいこの町づくりを体育協会と文化協会が車の両輪となり、健康増進、教養の深化、ふるさとづくり、文化財保護、環境美化等の運動を推進していただきたいと存じます。年頭にあたり所感を述べて、あいさつとします。

第四回定例議会

議案たより

さる十二月九日から十八日までの十日間に渡り、第四回定例議会が開催されました。今回、五〇年度決算認定は十八議案が審議され、一般質問では三名の方が発言台に立たれました。(一般質問は次号へ掲載)

上程議案

- 幸田町職員の給与に関する条例の一部改正について
 - 概要―国家公務員の給与改正に伴う改正
 - 結果―原案可決(全員一致)
- 幸田町特別職の職員で常勤のもの給与及び旅費に関する条例の特例を定める条例の制定について
 - 概要―一般職の職員の給与に関する条例の一部改正に伴う改正
 - 結果―原案可決(全員一致)
- 昭和三十二年幸田町一般会計補正予算(第三号)
 - 概要―歳入歳出一三二〇二千円追加・地方債の補正
 - 結果―原案可決(賛成多数)
- 昭和三十二年幸田町国民健康保険特別会計補正予算(第一号)
 - 概要―歳入歳出八二六二千円追加
 - 結果―原案可決(賛成多数)
- 昭和三十二年幸田町農林共済特別会計補正予算(第二号)
 - 概要―歳入歳出二三〇千円追加
 - 結果―原案可決(全員一致)
- 昭和三十二年幸田町水道事業会計補正予算(第二号)
 - 概要―資本的収入及び支出
- 昭和三十二年幸田町農林共済特別会計補正予算(第三号)
 - 概要―歳入歳出三〇四三七千円追加
 - 結果―原案可決(賛成多数)
- 昭和三十二年幸田町一般会計歳入歳出決算認定について
 - 結果―原案可決(全員一致)
 - 歳入総額 二五八二一〇円
 - 歳出総額 二五八二一〇円
 - 差引残額 一五四四三二五二円
 - 結果―原案可決(賛成多数)
- 昭和三十二年幸田町国民健康保険特別会計決算認定について
 - 結果―原案可決(賛成多数)
 - 歳入総額 三〇六九八四四〇円
 - 歳出総額 二七五七八四二四四円
 - 差引残額 三二〇〇一六〇円
 - 結果―原案可決(賛成多数)
- 昭和三十二年幸田町農林共済特別会計決算認定について
 - 結果―原案可決(賛成多数)
 - 歳入総額 三一九四三三三〇円
 - 歳出総額 二二八七八六四五円
 - 差引残額 九〇六四七九〇円
 - 結果―原案可決(賛成多数)
- 昭和三十二年幸田町土地取得特別会計決算認定について
 - 結果―原案可決(賛成多数)
 - 歳入総額 一四二九五七四八二円
 - 歳出総額 一四二九五七四八二円
 - 差引残額 〇円
 - 結果―原案可決(賛成多数)

業の円滑を図るため。

結果―原案可決(全員一致)

○工事請負契約の変更について

概要―都市下水路築造工事

結果―原案可決(全員一致)

○幸田町国民年金印刷購入基金の設置及び管理に関する条例の制定について

概要―国民年金印刷購入資金の適正な運用に必要なため

結果―原案可決(全員一致)

○災害弔慰金の支給及び災害援護資金の貸付けに関する条例の一部改正について

概要―法律・施行令の一部改正に伴う改正

結果―原案可決(全員一致)

○昭和三十二年幸田町一般会計補正予算(第三号)

概要―歳入歳出一三二〇二千円追加・地方債の補正

結果―原案可決(賛成多数)

○昭和三十二年幸田町国民健康保険特別会計補正予算(第一号)

概要―歳入歳出八二六二千円追加

結果―原案可決(賛成多数)

○昭和三十二年幸田町農林共済特別会計補正予算(第二号)

概要―歳入歳出二三〇千円追加

結果―原案可決(全員一致)

○昭和三十二年幸田町水道事業会計補正予算(第二号)

概要―資本的収入及び支出

結果―原案可決(賛成多数)

○昭和三十二年幸田町農林共済特別会計補正予算(第三号)

概要―歳入歳出三〇四三七千円追加

結果―原案可決(賛成多数)

○昭和三十二年幸田町一般会計歳入歳出決算認定について

結果―原案可決(賛成多数)

歳入総額 二五八二一〇円

歳出総額 二五八二一〇円

差引残額 一五四四三二五二円

結果―原案可決(賛成多数)

○昭和三十二年幸田町国民健康保険特別会計決算認定について

結果―原案可決(賛成多数)

歳入総額 三〇六九八四四〇円

歳出総額 二七五七八四二四四円

差引残額 三二〇〇一六〇円

計画的な街づくりを目指して

幸田町の都市計画

幸田町におきましては、年間五〇〇件以上にものぼる住宅等の建築が行なわれております。

このような建築あるいは宅地造成などの市街化傾向は年々増加の途をたどり、いわゆる都市問題は切実な問題として大きくクローズアップされてまいりました。

こうした問題は都市化にひきかえ、道路や公園、下水道など都市生活に必要な基礎的施設の立遅れ、特に人口のない旨地や排水先のない宅地化が進んでいます。このまま放置すれば将来取りかえしのつかない無秩序な都市が形成されることとなり、まことに憂慮すべき状態です。

「都市計画法」はその基本理念において「健康で文化的な都市生活と機能的な活動が確保できるような適正な制限のもと土地の合理的な利用を図れ」と明記しておりますが、現実には土地問題あるいは財政事情などから、なかなかその実現は容易ではありません。

幸い本町は昭和四十六年市街化の線引と併せ、都市化の基本構想としてマスタープランを定めておりますので、このプランを指針として苦しい財政下、計画、事業、制限の三つを有機的に活用し、計画かつ積極的

な街づくりを進めております。

ここに、その概要を紹介し、町民の皆様方の格別の理解とご協力を切にお願い致します。

まず計画分野においては、都市区域である市街化区域あるいは用途地域などの地域地区については昭和四十五年度に設定したものでその後の変化と、五年目の見直し時期に当り、宅地造成あるいは他事業との関連から、その一部を変更すべく目下検討中で、また都市施設（道路・公園・下水・学校等）の一つである道路については、現在十七路線が計画されており、昨年十月名豊線など六路線の計画決定を行ったところでありますが、今後とも国・県あるいは隣接市町との関係等周囲の状況から計画変更の必要が生じた場合は関係の方々の意向はもとより、地域の事情を充分配慮し有効適切な計画、認定手続を進めてまいりたいと存じます。公園・下水道も同様の考えで進めてまいります。次に事業面においては、急激な都市化に対応し都市の基盤をなす幹線道路網の確保と、都市環境整備を主体に次のとおり各種事業を実施致しております。

一、都市下水道

施設名	計画概要	施行	進捗率
前田川	延長 一九六〇m	昭和四十七年度から 国庫補助受け継続施行中	68%
田多美川	延長 一一一〇m	昭和五十年年度から 県費助成で継続施行中	7%
中々川	延長 一一六〇m	昭和五十一年度から 国庫受け施行着手	3%

二、道路

施設名	計画概要	施行
野場	延長 七三〇m	昭和五十一年から
横落線	巾員 一二m	県費補助
幸田荻線	延長 五九〇m 巾員 七・五m	昭和五十年から 単町

三、区画整理事業

○道路整備は出入口確保を重点に進める。

地区名	計画概要	工期
幸田深溝 土地区画 整理組合	一、角積二一、七八ha 事業費三六四〇〇万円	昭和五十一年 二月より四ヶ年

四、都市公園

坂崎彦左、永野、里、六栗公園（里公園近々暫定築造に着手。）

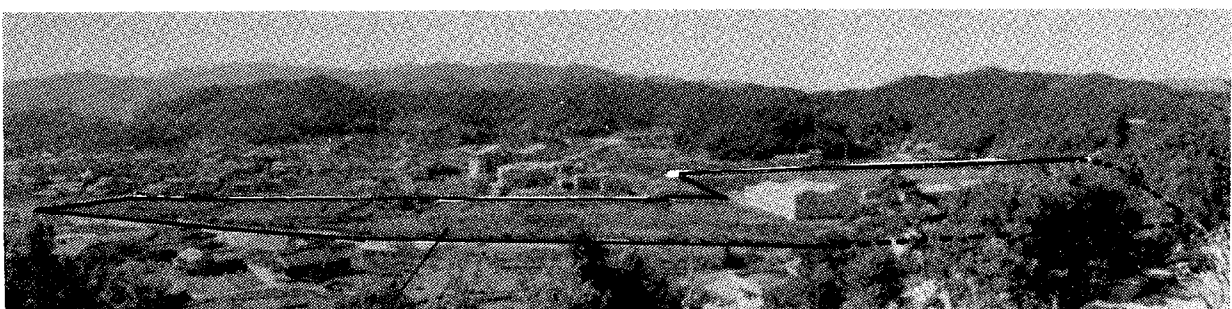
員四、五、六、〇m確保出来るよう後退し、建築配置。

三、一定規模一、〇〇〇m以上の開発については開発協力金を求む。

最後 制限においては建築開発など個々の申請時において、事前にマスタープランに適合するかどうか開発指導要綱に基づき確認協議し、必要事項について協力願うことで、主なことは次の三点であります。

一、マスター幹線（路面八m以上）あるいは主要都市計画施行内は建物配置を避ける。
二、宅地に接する生活道は路面巾

以上が本町の都市計画の概要であります。「ローマは一日にしてならず」計画達成には莫大な経費と時間を要しますが可能などころから事業効果を勘案し、効率的な整備を逐次進めてまいりたいと、考えますのでよろしくご協力のほどお願い致します。



区画整理区域（工期S 51.3より4ヶ年）

もうすぐ小学校

入学対象児

昭和四十五年四月二日（昭和四十六年四月一日）生

記載もれ、名前のまちがいは早く教育委員会へ……
（公）二一—二一（有）二〇二八

年明けとともに、今年も新しくたくさんのおい子が小学校へ入学します。今年、昭和五十一年十二月十日現在、四一八名のよい子が小学校へ入学しますが、新入学の心構えはできていますか。

【長嶺】

清水隆志、安藤康弘、山本登代子、

【久保田】

牧野こずえ、杉浦由美、杉浦順子

【坂崎】

加藤伸幸、山本陽子、斎藤清美、平岩則康、山本哲哉、平岩洋次、柴田孝昌、柴田かすみ、横田直季、柴田恭通、三浦学、三浦達貴、加藤真帆、荻野史郎、小川博之、浅井まり、黒柳友紀子、長尾めぐみ、林孝男、小山幸子、柿野とも子、松永勝洋、杉浦士徳、杉浦康之、西輝美、近藤美紀、山本勉、平岩周一

【大草】

菅沼伸好、平松久枝、味岡美保、三浦嘉子、三浦克也、小野理恵、足立紀子、小川尚子、小野玲美、杉浦寿男、伊奈貞一、天野真子、片桐康晴、鈴木敬彰、清水洋恵、浅田綾乃、牧原正泰、鈴木智子、阿部敬吾、小川昌克、鈴木清美、古本直樹、川口善之、川口泰生、野村正道、各務陽子、門原健治、桑門徳、成瀬ゆかり、関浩一、青木みさ、宮下治、小川貴弘、都築

美穂子、鳥居祐二、船渡久美子、松田隆光、佐野裕子、長谷繁彦、吉本美知子、羽根測直子、本多範子、沼田浩幸、尾崎仁保、野村雄史、

【高力】

加藤智美、加藤友深、谷川弘樹、山本英幸、谷川美香、小野篤史、片桐稔、只野久和、橋口健二、宮沢正年、向田了子、谷川千春、内田こずえ、谷川明、

【鷺田】

渡辺晃行、石部雄一、沢田育子、鈴木克人、鈴木啓太、鴨下龍大、鈴木義勝、鈴木友之、鴨下泰子、上沼善雪、成瀬和彦、成瀬勇二、石川京子、野沢ユカ、羽田裕三子、鈴木賢治、長谷光次、甲斐克弘、小林生与、塚本久里子、増田耕二、加藤規子、中根孝義、佐藤誠治、斎藤美幸、藤井光貴、石川豊和、木田京子、松本英司、山田伸一、鈴木敦子、山本博美

【岩堀】

塩谷雅春、清水由晴、竹境美保子、本多景子、本多久子、藤森智幸、唐沢香織、唐沢隆司、小玉純

【横落】

稲吉直子、岩瀬義典、小船三千代、黒木千夏、大石貴広、松永靖之、辻本直樹、北川清美、中根み枝、渡辺慎、大野亜希子、中根弘恵、原出郁也、口野達也、松實亜起、鈴木孝実、

【荻】

本田明、那須貞一郎、児玉孝、神田真由美、内田幸子、草次智樹、小坂奈実、草次智香子、堀場敬代、稲吉知子、貝吹真弓、稲吉ユミ、稲吉直美、山崎進一、辻本有希乃、加藤孝一、成田ふゆ子、爾晃明美

【芦谷】

近藤早智子、稲吉由貴、三浦寛浜田剛、加藤千賀子、山本有希子、牧野知子、山崎美弥子、田中裕子、高橋由起子、小山真一、酒井勝也、瀬尾久美子、山下清美、山本満、小田京子、大嶽昌義、赤田耕策、三浦雅敏、本多剛毅、星野正徳、鳥居恭子、大須賀秀樹、田畑恵利

【幸田】

久野こずえ、山下真次、貝吹祐子、石川勝規、太田俊郎、山崎あおい、太田淳一、渡辺正一、加藤美津枝、山崎二郎、本多図夢、宮崎達也、鳥居大輔

【市場】

佐藤公治、山本健一、稲吉智美、山本智生、本多孝士、鴨下雄一、桐戸隆、三浦可江、伊吹和佳、日高好美、大竹景子、三浦秀尚、山本恭世、高谷陽子、三浦博、東原小百合、浅井晶子、金子輝之、山本直美、岡田耕治、大竹直子、白井智子、音部真奈美、加藤幹弘、桐戸勝一郎

【里】

角田享洋、中根行啓、杉浦史子、古橋恵子、日高章人、市川淳一郎、松下義行、岩瀬有裕、近藤孝志、清水泰、伊藤嘉啓、鶴田悦道、岩瀬弘征、稲吉正和、神取裕美、神取克恒、斎藤毅、斎藤満喜子、小林直子、萩野恭子、野村祥子、中根吉英、門田義之、小川敏広、小林紀貴、尾中敬子、金子久美、平岩隆之、白井博敏

【海谷】

長谷美香、神谷美晴、村越ひろゑ、菅沼敏彦、後藤佳子、田辺明宏、小田恵美子、西浦博子、三浦和昌、高津美雪、田辺悦子

【野場】

大須賀幸重、牧野正幸、永井保彦、天野美奈子、梅村昌樹、牧野直美、手嶋浩二、杉浦淳二、鈴木

和浩、伊藤由希恵、奥川博史、加藤節子、鷹野美穂、高垣聡司、稲垣等、伊沢美紀、榊原靖子、大須賀小百合、横井孝佳、左右田喜之加藤友紀、永井春江

【永野】

山本美穂子、志賀秀基、手嶋未勝、志賀みゆき、大野弘樹

【須美】

加藤英樹、春日井昌広、平岩美保、佐野織江、

【六栗】

渡辺知子、鈴木俊彦、杉浦弘美、志賀正規、植田雅也、志賀英章、志賀ゆかり、稲吉恵理子、江藤英恵、榊原修、佐藤博信、臺義輝、田口勝也、高木美香、田中ルミ、山本ゆかり、安部敏之、三谷敬子、山崎学

【上六栗】

石植幸子、古林しずか、鈴木啓二、竹田成志、高木靖、中野豊子、成田貴敏、野口賢二、松本由香、松木由美、丸田順二、森田雅樹、森田まゆみ、吉村小巻、畔柳正司

【大後】

斎藤尚典、永井雅之、星野好美、山本明美、高柳小百合、白井晃司、越山恵子、大須賀正樹、夏日久司、稲吉美根子、永井達也、長谷ますみ、勝田恵子、小川真護、岩瀬薫、土居真也、夏目由美、

【桐山】

長谷幹浩、長谷智美、長谷明人、稲吉れい子、鴨下貴典、勝田健治、井手恵子

【逆川】

稲吉豊、稲吉克仁、沼倉嘉寿、長坂曉美、稲吉広共、稲吉江美

第34回衆議院議員総選挙投票所別投票状況

投票区	当日の有権者数 人	衆議院議員総選挙	
		投票者数 人	投票率 %
第1投票区	1,697	1,487	87.63
2	3,252	2,895	89.02
3	2,180	1,813	83.17
4	2,452	2,027	82.67
5	2,623	2,256	86.01
6	1,845	1,532	83.04
7	1,656	1,506	90.94
合計	15,705	13,516	86.06
前回(S47.12.10 執行)	13,860	11,849	85.49

衆議院議員候補者別得票状況

候補者名	所属党派	得票数	得票率
太田 一夫	日本社会党	1,974	14.79
大久保 正	日本共産党	447	3.35
鈴木新一郎	無所属	265	1.98
稲垣 実男	自由民主党	2,337	17.51
渡辺 武三	民社党	1,846	13.83
中野 四郎	自由民主党	4,668	34.97
寺岡 信夫	無所属	108	0.81
浦野 幸男	自由民主党	1,703	12.76
合計		13,348	100.00

Sはい、一一九番です！
やけど
やけどをしたらできるだけ早く、やけど部分を水で体温以下に冷やしてください。また、広くやけどをした場合には、風呂、たらいなどの中に入れて冷やし、水道は出したままにしてください。
注意点
やけど部分への薬等はぬらないで、医師の治療を受けてください。
赤ちゃんに湯たんぽ、こたつなどを使う場合は十分注意してください。
お願い
火災の電話による問合せは消防関係者以外は遠慮ください。

防災コーナー



○家庭における備えと準備

- 危険箇所の点検を
建物の壊れやすい所
家具類等の固定
- 火をださないこと
ストーブ・ガス器具の元栓を締める
電気器具のスイッチを切る
- 避難するときのために
あわてて外へ出ないこと
家の窓は開けておくこと
避難先へは家族そろって
- 避難のとき携行品
照明器具・食糧(乾パン等)
貴重品・応急医薬品・衣類など
常時、非常袋にまとめておきましょう。

火災は人災、防ぐはあなた

◎空地の枯草等の除去

火災発生のシーゾンになり、火の取扱いには十分注意しましょう。空地(住宅、山林に隣接)の枯草等を所有者・管理者の方は早急に刈り取り火災防止に協力ください。

◎火災の原因

- ① たばこの未始末
 - ② たき火
 - ③ 火遊び
 - ④ こんろ
 - ⑤ ストープ
- という順になっており、日ごろから火をださないように注意してください。

◎火災防止の重点項目(家庭)

- ① 家族がそろって火の点検
- ② 寝たばこ、投げ捨ては絶対にやめよう。
- ③ ガスや暖房器具の使い方に気をつけよう。

ごぞんじですか

◎火災防止の重点項目(職場)

- ① 防火計画をたて、よく理解をしよう。
- ② 消火・避難・誘導訓練を実施しよう。
- ③ 火気の使用場所は整理整頓
- ④ 避難路は物を置かないようにしよう。

以上の重点項目をよく理解して火災のない住みよい町づくりをしましょう。

なお、枯草等を焼却し、火災と紛らわしい煙を発生おそれがある場合には、消防署へ届出をしてください。

ごぞんじですか

防災ミニ百科(中京テレビ)

○二月三日(十時五十分～十一時)
大地震と災害(火災と倒壊)

予防接種を正しく受けよう

ひと昔前、小さい子をもつお母さん方を恐怖におのかせたポリオ。今では過去の病気になってしまったかに思われがちですが、この影では、予防接種が大きな役割をはたしているのです。

ポリオ同様、日本では全く発生しなくなりましたが、伝染病、あるいは激減した伝染病が多数ありますが、これらの多くが予防接種のおかげであることを忘れてはいけません。

予防接種とは
伝染病の原因となる病原体やその毒素を殺したり、弱めたりした

物質（ワクチン）を体内に入れて人工的に積極的に「病気になる力」（免疫）を体につけることとす。

ですから、副反応が全くないということは望まれません。したがって、予防接種に関係した事故を防ぎ、本来の効果を発揮させるために接種方法、時期などが表のように改正されました。

しかし、皆さん方も以下のことに気をつけていただかないと、事故を無くすることはできません。

予防接種を受ける前に……
お母さんは、日頃から子供の体

- ◎家で必ず体温を測っていく。
- ◎通知書、問診票を確認し、母子手帳を持っていく。特に問診票は記載もれのないように注意。
- ◎接種当日と翌日は安静を
- ◎高熱などからだに異常があったら医師の診察を受ける。
- ◎ポリオ以外の予防接種は接種当日は入浴しない。また、熱の間は入浴はひかえる。

寒さに敏感な血圧

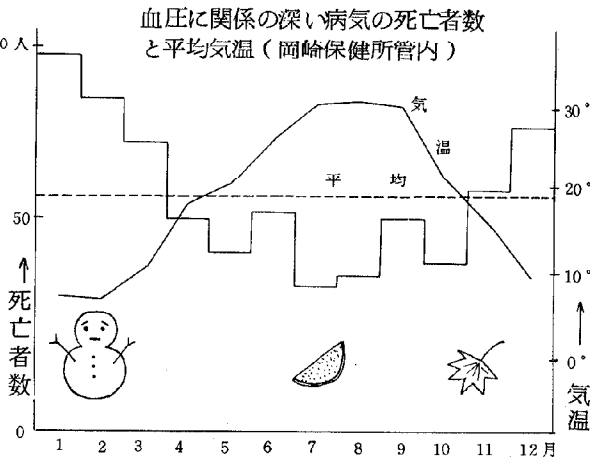
寒さも一段と厳しくなりまして。今年も「家族そろって健康に」と年の始めに当ってお考えのあなたに、私達の健康に非常に関係の深い血圧についてお話しします。

標準血圧

昔は年令プラス九十と言われていましたが、年令に関係なく、成人では最大血圧百二十、百五十mmHg、最少血圧七十五、九十mmHgとされています。

血圧が上がる原因

血圧は寒さに非常に敏感で、氷の中に指一本つけただけでも十、二十上がってしまうほどです。このことは、血圧に関



血圧に関係の深い病気の死亡者数と平均気温（岡崎保健所管内）

係の深い病気とされている脳卒中、心臓病、高血圧性疾患で亡くなられた方を月別に集計したものと、別の平均気温とを比べてみると、

気温が低くなると死亡者が多くなることでもわかります。

肥満……太った人は普通の人と比べて血圧が高くなりやすいという調査結果があります。



かじだ

血圧を上げない日常生活

定期の予防接種

種	時 期	追加接種
ジフテリア 百日ぜき (破傷風 混合)	集団接種の場合 2～4歳のうちに第1期・第2期を完了する。 個別接種の場合 第1期 生後3月～48月(3～8週間おきに3回)	第2期 第1期後12～18月 第3期 ジフテリア(破傷風のみ)小学校6年生)
ポ リ オ	生後3月～48月 最適期間 (6週間以上おいて2回)	
種 痘	生後36月～72月 (当分の間見合せ)	

臨 時 の 予 防 接 種

インフルエンザ	3歳以後 (1～4週間おき2回)	
日本脳炎	①3歳以後 (1～4週間おき2回)	②翌年1回 ③4年おき

寒さを防ぐ……急に寒い所へ出ると血圧は急上昇します。血圧の高い人は、外出するとき首すじ、手、足をマフラー、手袋などでおおって「アルブルツ」を防ぎたいものです。夜トイレに起きる時も同じです。一枚はおるとか、お年寄りにはシピンを用意してあげるのも良い方法です。

また、風呂場は湯気で暖めてから入りたいたいものです。脱衣所も房すれば理想的です。

規則正しい生活……とくに睡眠は充分に、排便は毎日きまつた時刻にするようにしてください。また、イライラしたり、むやみに怒ったりせず、つとめておだやかな生活を心がけたいものです。

適当な運動を……ストレス解消や肥満の防止にも役立ちます。塩分はできるだけ少なく……味

つけは徐々にうすくして、知らない風に「家庭の味」をうす味に変えるのは、主婦の腕の見せどころです。また、酢を上手に使うのも塩分を減らすのに役立ちます。

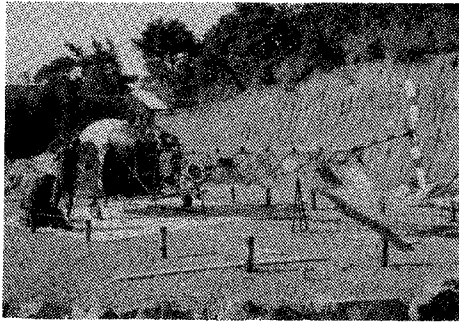
太らない食生活……まず食べ過ぎないこと。また、動物性脂肪(バター、あぶら身など)や、ご飯、お菓子は控えめに。逆に、海苔、海藻類や野菜、植物性脂肪(マーガリン、サラダ油など)は多めにとってください。

定期的に検診を
脳卒中や心臓病を予防するには異常を早く発見することが大切です。三十歳くらい前から年に二度(冬・夏)は血圧測定、尿検査を受けた方がいいものです。

保健所では、毎週月・水曜日(午前九時～十一時)に健康相談を行っていますので御利用ください。



資料館にへり登場



井深 大ソニー会長講演
 さる十二月十三日(月) 午後一時
 三〇分より中央公民館において、
 井深先生の教育講演会が開催され
 ました。

井深先生の教育提唱は「生まれ
 つきの天才や白痴はいない、〇歳
 から三歳ぐらいまでの育て方しだ
 いで、幼稚園にはいってからは
 遅すぎる」と言われ、先生の豊富
 な事例と理論的な説明により、参
 加者二六八名のみなさんも目を輝
 かせて、講演を耳にしていました。



今年三月オープンをめざして建
 設中の幸田町郷土資料館前の広場
 に、十一月十三日に陸上自衛隊の
 各位のご配慮によりヘリコプター
 がお目見えし、道行く町民の足を
 止めています。

このヘリコプターはH-13H型
 で通称「ひばり」と呼ばれている
 もので、民間では、農業散布など
 に広く利用されています。

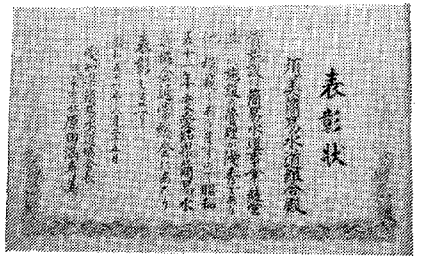
H-13H型ヘリコプターの性能
 は幅二、八メートル、長さ十二、
 六メートル、高さ二、八三メート
 ル。二人乗りで出力二五〇馬力、
 三二〇〇メートルまで上昇できる
 ものです。

今後ずっと同広場に展示し、児
 童及び一般住民のみなさんの航空
 知識の普及を図り、航空機が公共
 の福祉に寄与する重要性を認識し
 てもらいたいと思います。

観覧は自由にできますが、大切
 なものですので、みなさんで大事
 にしましょう。

須美簡易水道組合表彰

須美区の簡易水道組合が、日ご
 ろの努力により、愛知県簡易水道
 協会から表彰を受けましたのでお
 知らせいたします。



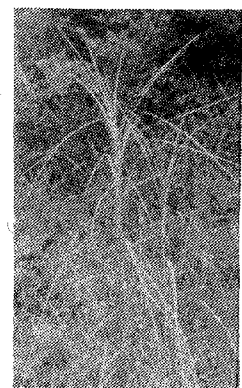
お知らせ

郷土資料館開館式・殿様まつり
 が三月十八日(金)に郷土資料館を中
 心に行われます。

只今自衛官募集中!!

資格者 満18歳以上25才未満(高校
 卒見込)の健康な日本人男子
 申込先 自衛隊岡崎出張所
 (☎0564-21-7303
 幸田町役場 総務課
 (☎2-1111
 内線 15)

幸田の自然 ⑨



ヒノキバヤドリギ

ヒノキバヤドリギは、その生態
 方法が大変興味ある植物です。
 ヒノキバヤドリギは、他の常緑
 樹の幹に附着して、自分自身葉緑
 体を持ち、光合成で栄養分を作り
 だしています。また、附着してい
 る樹木からも栄養分を吸収してい
 ます。このような植物を「半寄生
 植物」といいます。

このヒノキバヤドリギという名
 の由来は、「ヒノキの葉によく似て
 いて、他の樹木に宿っている」こ
 とから来ています。

幸田町には、坂崎の黒柳悦二さ
 んが幸田町内の植物を調査された
 際、三ヶ根山の山ろくで、「ヒノキ
 バヤドリギ」を発見されました。

また、この仲間がよく見受けら
 れるのが「ヤドリギ」で、ヒノキ
 バヤドリギはこれに比べて小型で
 6〜12センチメートルくらいのも
 のである。種は皮を破って飛びだ
 し、種のまわりについている粘り
 のある物質で他の樹木に着いて、
 発芽し、新しい株となります。ま
 た、小鳥の口ばしなどに附着して

分布を広げることもあります。

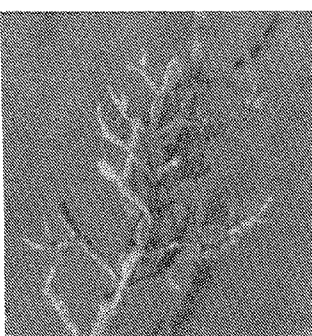
マツカサスキ

マツカサスキは、「すすき」に
 よく似ていますが、穂のさまが、
 「マツカサをたくさんつけたよう
 につくのでマツカサスキと呼ば
 れています。

「すすき」はイネ科ですが、この
 マツカサスキは「かやつりぐさ
 科」の植物です。

今から三年くらい前まで、愛知
 県内の唯一の生息地は、西尾市西
 浅井町郷西の一角の湿地帯でした
 が、そこが、西尾市の不燃物処理
 場になったため、絶滅寸前にまで
 になってしまいました。そこで、
 西尾市文化財保護委員の方や大原
 準之助先生、幸田高校生物部員の
 手で各地に移植し、保護に努め、
 現在、幸田町でも湿地によく生育
 しています。

また、幸田町内にある湿地にも
 めずらしい動・植物があるので、
 今後、保護区域等を設定して保護
 していくことが必要ではないでし
 ょうか。



原稿 幸田高校教諭 小等原教諭

太陽の光がいつぱい

瑞法さん来町

テレビなどでおなじみの知多の大宝尼寺住職・雲輪瑞法さんの講演会が、婦人会と町との共催で開催されます。

多くの皆様のご聴講をお待ちしています。

と き 二月二日(水)

午後一時三〇分～三時

ところ 中央公民館 中ホール

講師略歴 昭和元年、愛知県に生まれる。昭和二四年、駒沢大学卒業、六年後に東京・三鷹の観音寺尼僧専門道場に入り仏道修行。そのときの体験を小説風に

書いた「三鷹日記」、つづいて大宝寺の住職になる前後の様を描いた「お授戒太平記」を昭和四年の「大法輪」に発表した。その頃からテレビに人生相談等でレギュラー出演し、ユニークな尼僧として衆人の注目を集めるようになった。現在も大宝寺住職として、各種団体の参禅会や子ども日曜参禅会を開いたりしている傍ら、テレビ、講演会等に東奔西走、エネルギーッシュに大衆の中に入って道を説いている。

防災対策キャンペーンについて

番組名	放送日	放送テーマ
そのときあなたは？ —くらしの中の防災— 東海テレビ 毎週日曜日 8:25~8:30	2月 6日	地震で津波がおこったら
	13日	ガケ地で地震にあったら
	20日	地盤の弱いところで地震にあったら
	27日	地下鉄で地震にあったら
	3月 6日	家具の整理はできていますか
	13日	非常持出し品を用意していますか
ごぞんじですか？ —防災ミニ百科— 中京テレビ 毎週木曜日 10:55~11:00	2月 8日	大地震と災害 火災と倒壊
	10日	” 津波とガケ崩れ
	17日	” 世界と大地震
	24日	地震と地盤
	3月 3日	地震と予知
	10日	木震と余震
	17日	マグニチュードと震度
	24日	震度5！あなたは？
	31日	地震の知識

電子計算機導入による事務合理化

幸田町では、昨年西三河の町村のトップをきって、電子計算機を導入し、事務の電算機移行を押し進め、事務合理化を図ってきました。

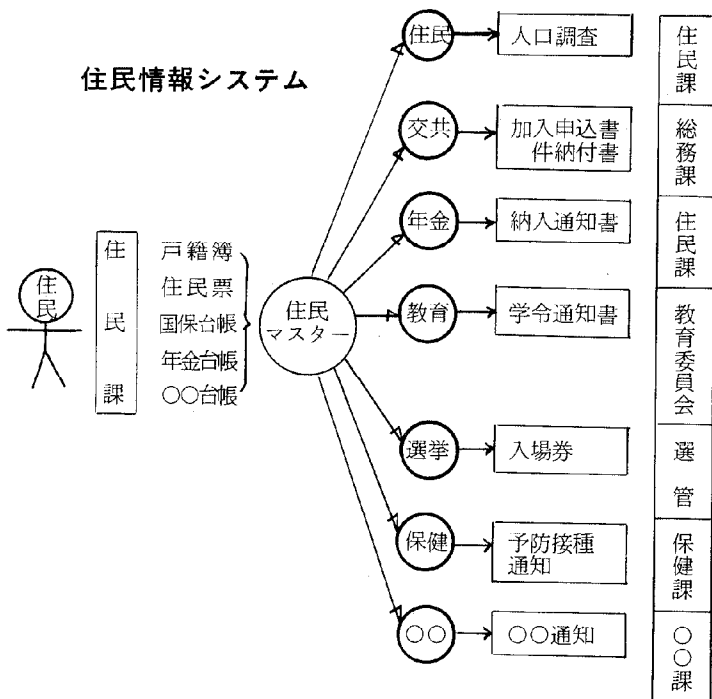
昨年の電算化業務は、水道料金計算、職員給与、固定資産税、町県民税、軽自動車税などを手がけ、業務電算化五カ年計画の第一段階を終了しました。

今年度は、町民の一番身近な住民基本台帳をもとにした住民情報システム、住民マスターファイルの作成を予定し、行政事務の効率化、

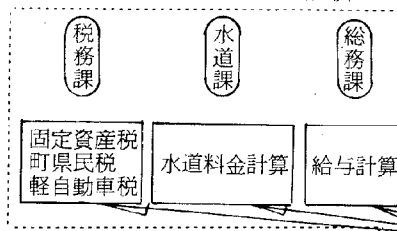
住民マスターファイル作成に御理解を

一、転入、転出者があったら…速やかに住民課戸籍係へ届出ください。
二、世帯主の異動。
三、学生等で町外に在任し、幸田町に住民票のある人。
住民マスターの作成の良否は、住民ひとりひとりの正しい届出にかかっています。

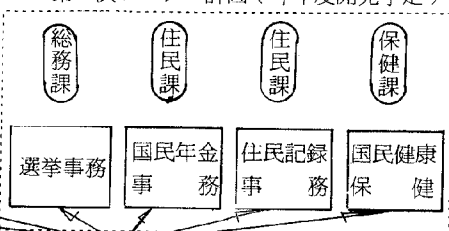
住民情報システム



第1次システム開発済



第2次システム計画(今年度開発予定)



住民情報記録
住民情報

家畜の飼料の安全確保について

五十一年七月より「飼料の安全性の確保及び品質の改善に関する法律」が施行（猶予期間六ヶ月）されました。

この法律は、飼料及び飼料添加物の製造等に関する規制及びそれに伴う検定等を行うことにより、飼料の品質改善及び、公共の安全確保等を目的としたものです。

これが施行される事により今まで飼料に添加されたり、投与していた医薬品が大幅に規制されます。

このため家畜に次のような疾病が発生しやすくなりますので飼養農家におかれましては、家畜の健康管理に注意し、異常がある時は獣医又は家畜保健所（岡崎五一―五一八三）へ相談して下さい。

採卵鶏 コクシ・ロイコ・CR

D・IC・呼吸器病・IB

大腸菌症

ブロイラー コクシ・CRD・大腸菌症・ロイコ・呼吸器病

IC・IB

養豚 SEP・AR・下痢

症・トキノ・肺炎・大腸菌症

「婦人の悩みごと」は

（〇五二）六九一七〇〇〇へ、
婦人を取りまく複雑な家庭問題や対人関係で「自分だけでは判断がつかず解決できない」「他人には話せない」「適当な相談相手がない」とお悩みの方は、愛知県婦人相談所の「電話相談」をご利用ください。

なお、複雑な問題をお抱えの方は、従前のおり面接による相談にも応じておりますから当婦人相談所西三河駐在室（二二一―二二一）内線（二二三）をぜひご利用ください。

相談時間

〇月～金曜日

午前九時～午後五時

〇土曜日

午前九時～正午

◎年未年始、日、祝日は休み

幸田土地改良区理事変更

退任 若林 昇

就任 三浦健一

昭和五十一年十二月八日付

税金

マイノークラウド税金

納税者のみなさんの日常生活に關係の深い税の知識や税金の使われ方をわかりやすく、女優の中村メイコさんが説明します。

放送局 東海テレビ

放送時間 毎週日曜日

午前八時三十分

午前八時四十分

放送日 放送テーマ

一月九日 マイカーと税金

十六日 住宅の登記と税金

二十三日 こんな時は税の払戻し

三十日 財産をもらった時は

今月の納税

町県民税―第三期分

国民健康保険税―第三期分

納期限―一月三十一日

愛知県農業技術大学校

学生募集！

愛知県農業技術大学校では、農業の近代化を推進する指導者を養成するため、昭和五十二年四月に入学する学生を次のように募集します。

一、応募資格

高等学校卒業もしくは昭和五十二年三月卒業見込みの者、またはこれと同等以上の学力を有すると知事の認める者。

二、募集人員 五〇人

三、修業期間 二年

四、出願期間

昭和五十二年一月十日（月）から一月三十一日（月）まで

五、出願及び選考場所

愛知県農業技術大学校

（愛知郡長久手町大字岩作字三ヶ峯一の一）

（）講座研修部

昭和五十二年一月十日（月）から二月二十六日（土）まで

（）講座研修部

昭和五十二年一月十日（月）から三月十四日（月）まで

（）講座研修部

昭和五十二年一月十日（月）から三月十四日（月）まで

（）講座研修部

昭和五十二年一月十日（月）から三月十四日（月）まで

（）講座研修部

昭和五十二年一月十日（月）から三月十四日（月）まで

（）講座研修部

昭和五十二年一月十日（月）から三月十四日（月）まで

（）講座研修部

昭和五十二年一月十日（月）から三月十四日（月）まで

（）講座研修部

昭和五十二年一月十日（月）から三月十四日（月）まで

（）講座研修部

昭和五十二年一月十日（月）から三月十四日（月）まで

（）講座研修部

昭和五十二年一月十日（月）から三月十四日（月）まで

（）講座研修部

昭和五十二年一月十日（月）から三月十四日（月）まで

（）講座研修部

昭和五十二年一月十日（月）から三月十四日（月）まで

します。

一、募集人員及び応募資格

（）高等部 四〇人

中学校卒業もしくは昭和五十二年三月卒業見込みの者

（）専門部 一〇〇人

高等学校卒業もしくは昭和五十二年三月卒業見込みの者

（）講座研修部 一五〇人

高等学校卒業もしくは同等以上の学力を有する者、または追進農業大学校高等部修了の者

二、修業期間

（）高等部 二年

（）専門部 二年

（）講座研修部 三年

（）高等部及び専門部

昭和五十二年一月十日（月）から二月二十六日（土）まで

（）講座研修部

昭和五十二年一月十日（月）から三月十四日（月）まで

（）講座研修部

昭和五十二年一月十日（月）から三月十四日（月）まで

（）講座研修部

昭和五十二年一月十日（月）から三月十四日（月）まで

（）講座研修部

昭和五十二年一月十日（月）から三月十四日（月）まで

（）講座研修部

昭和五十二年一月十日（月）から三月十四日（月）まで

（）講座研修部

昭和五十二年一月十日（月）から三月十四日（月）まで

（）講座研修部

昭和五十二年一月十日（月）から三月十四日（月）まで

（）講座研修部

昭和五十二年一月十日（月）から三月十四日（月）まで

（）講座研修部

昭和五十二年一月十日（月）から三月十四日（月）まで

（）講座研修部

昭和五十二年一月十日（月）から三月十四日（月）まで

（）講座研修部

昭和五十二年一月十日（月）から三月十四日（月）まで

（）講座研修部

昭和五十二年一月十日（月）から三月十四日（月）まで

（）講座研修部

昭和五十二年一月十日（月）から三月十四日（月）まで

街を自然を美しく

吸いがらの投げ捨てはやめましょう。

Smokin' Clean



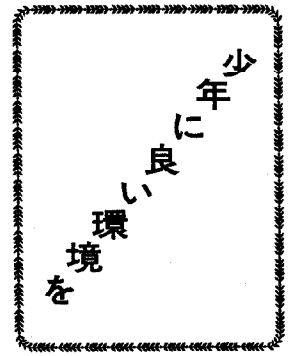
たばこは町内で
買いましょう

心配ごと相談日程表

一月五日	清水 繁雄	山崎みさを	藤井 祐慶
十二日	大須賀武一	杉浦 はつ	
十九日	中根 秀一	永田 つや	渡辺 一雄
二六日	斉藤松太郎	平野フミエ	

場所 公民館第五会議室

時間 九時～十二時 毎週水曜日



年の初めにあたり、みんなで親のあり方、家庭や職場は、これによいかといった身近な問題を考え、子供のためによりよい環境を築きあげることに努めましょう。

子供が心身ともに健やかに育つていくためには明るく和やかな家庭であることが最も大切なことです。

必要以上に子供にサービスタリ、親の考えを一方的に押しつけたりする親が多いのは残念なことです。

大切なことは人間的なしつけではないでしょうか。

子供の学業の結果ばかりにとらわれないようにしましょう。

あなたは、次の諸点に「否」と答えられますか。

○忙しきのあまり、子供を放任してはいないだろうか。

○親の言い分を無理押ししてはいないだろうか。

○子供の言いなりになっていないだろうか。

○子供をわけへだてしてはいないだろうか。

○厳格すぎることはないだろうか。

警察住民コーナーのご利用を

皆さん、なにかお困りのことはありませんか。警察本部と岡崎警察所には「住民コーナー」という窓口があり、悩みごとや困りごとなどの相談のほか警察に対する要望、意見も受けたまわっています。

秘密は固く守りますのでお気軽にご利用ください。

○相談時間 毎日9.00 - 17.00 (日曜、祭日は除く)

○来室のほか電話相談にも応じています

岡崎署住民コーナー (電話51-5611)

県警本部住民コーナー

(電話 052-962-7777)

昭和51年度水田総合利用対策事業実績 (見込)

区域	転作目標面積 ha	転作実施実績			土地改良通年施行	
		戸	ha	%	戸	ha
幸田町	53.4	565	62.0	116	53	11.5

内 訳

一般奨励作物					特認作物		経過対象作物	合計
大豆	飼料作物	野場	果樹	小計	食用作物	非食用作物		
ha	ha	ha	ha	ha	ha	ha	ha	ha
5.5	5.2	29.0	2.9	42.6	0.2	3.4	11.4	62.0

秘密

行政相談日程表
ご意志にそうように使わせていただきます。

無料
とき 1月19日(木)
午前9時~正午まで

ところ 中央公民館
第五会議室

相談員 横井一夫氏

親切

ありがとうございます
○歳末たすけあい寄付金 金一〇万円 岡崎信用金庫
○社会福祉事業 金七二、〇六五円 幸田セントラルホール (敬称略)

不用犬引取り日

一月六日 (第一木曜日)
一月二〇日 (第三木曜日)

役場裏庭へ午前中に持参ください。

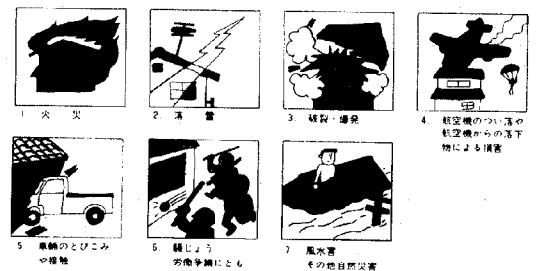
でっかくはいろ



建物を災害から守る備えはできていますか?
同時発生するかわからない災害に有利な建物共済に加入しましょう。
大切な財産を守る役目をします。

全戸、全棟 時価額いっぱいまで加入!!

建物共済は共済金の支払の範囲が広く、補償の完璧を期しており、次のような場合にお支払します。



火災・救急出動件数		S 51年11月分	
総火救	数	30件	4件
火災	救急	26件	2件
火災	救急	建物	2件
		林野	1件
		車輛	0件
		その他	1件
救急	救急	交通	10件
		急病	9件
		その他	7件

当 直 医

診療時間(午前9時~12時) 下記の外隣接市当直医
(午後2時~6時) 市民病院へ

1 月 9 日		
内科又は小児科	杉浦医院	羽根 51-1735
外 科	佐野医院	幸田 2-5411
産婦人科	内田医院	康生南 21-5171
皮 泌 科	松下医院	明大寺 51-5094
耳鼻咽喉科	松下医院	明大寺 51-5094
眼 科	杉浦医院	康生東 21-4880
1 月 15 日		
内科又は小児科	しまだ小児科	明大寺 51-1411
外 科	岡崎南病院	羽根 51-5434
産婦人科	柿沼医院	康生南 21-5357
皮 泌 科	橋本医院	康生南 22-3497
耳鼻咽喉科	黒田医院	康生南 22-3497
眼 科	桐洲医院	唐沢 22-1291
1 月 16 日		
内科又は小児科	小坂医院	久後崎 51-3353
外 科	美合病院	美合 51-2521
産婦人科	村川医院	十王 21-4511
皮 泌 科	美合病院	美合 51-2521
耳鼻咽喉科	康生病院	康生南 21-1340
眼 科	小島医院	松本 23-3381
1 月 23 日		
内科又は小児科	林 医 院	明大寺 51-1875
外 科	築瀬医院	洞 24-0205
産婦人科	大原医院	十王 21-1585
皮 泌 科	みしま医院	康生南 21-1648
耳鼻咽喉科	島田病院	伝馬 21-3387
眼 科	鍋田医院	中島 43-2046
1 月 30 日		
内科又は小児科	船川医院	明大寺 51-1897
外 科	岸本医院	八幡 22-0926
産婦人科	山中医院	伝馬 21-8014
皮 泌 科	嶋田医院	レオ3階24-6555
耳鼻咽喉科	山本病院	連尺 21-0359
眼 科	鈴木医院	幸田 2-4612
2 月 6 日		
内科又は小児科	共立病院	羽根 51-1427
外 科	中沢医院	六供 23-8100
産婦人科	須田医院	六供 23-3170
皮 泌 科	長谷川医院	伊賀新 23-1871
耳鼻咽喉科	中むら医院	六供 22-2468
眼 科	矢藤医院	能見 21-0641

歯科は岡崎歯科医師会館(岡崎、市六供町三本町)で
診療。時間 午前9時~11時30分
・診療時間内に受けてください。

母子健康センター行事

月日	曜日	行 事	時 間	該 当 者
1. 5	水	6ヶ月児検診	午前10.00~ 11.30受付	51.92~ 51.10.5出生者
12	水	母親教室	午前10.00~開 講	妊産婦
		妊婦検診	午後1.30~ 3.30受付	妊婦
13	木	母親教室	午後1.30~開 講	妊産婦
14	金	1才児検診	午前10.00~ 11.00受付	50.12.13~ 51.1.14出生者
		3歳児検診	午後1.30~ 3.00受付	48.12.11~ 49.1.14出生者
19	水	6ヶ月児検診 (離乳食講習)	午前9.00~ 11.00受付	51.6.16~ 51.7.19出生者
		一般育児相談	午後1.30~ 3.00受付	一般乳幼児
21	金	成人病検診	午前10.00~ 12.00まで	20歳以上特に40歳を 過ぎたら年に一度は 受けてください。
26	水	妊婦検診	午後1.30~ 3.30受付	妊婦

各検診(成人病検診を除く)には必ず母子手帳を持参ください。

戸籍移動

十一月一日~十一月三十日(順不同)
おめでとうございます(36名)
出生児 父

高橋 さゆり	竹本 裕美	石川 智子	齋藤 昭子	青木 聡美	稲吉 稔也	高林 涼子	鳥居 嘉孝	草次 季絵	山本 弘道	川又 信子	近藤 香織	松尾 弥生	前川 剛司	出生児	父					
定夫	哲治	正司	孝行	紀彦	富雄	正治	嘉巳	義壽	実辰	秀男	幸信	憲一	父							
六栗	坂崎	市場	里里	逆川	鷺田	六栗	永野	芦谷	大草	鷺田	大草	区								
山本	小塚	飯星	朝倉	田中	脊澤	近藤	金原	清水	鈴木	本多	渡辺	加藤	夏目	伊藤	赤田	左右	手嶋	古谷	山本	伊藤
いずみ	里美	卓哉	直美	誠剛	恭子	寿江	友紀	俊夫	祐子	美子	麻美	達之	孝基	優一	美由紀	和子	真一	朋子	仁美	美智子
昌由	馨夫	敏夫	健一	隆三	良一	博嗣	範明	邦夫	章文	勉	明夫	治夫	富佐雄	愉吉	哲夫	勇	豊	宏允	利弘	明彦
坂崎	鷺田	坂崎	大草	鷺田	野場	野場	横落	大草	里	新田	鷺田	須美	上六栗	岩堀	芦谷	六栗	高力	鷺田	里	鷺田
松尾	山本	松岡	杉浦	宮本	高橋	牧野	音部	近藤	鳥嶋	安達	柴田	山田	野田	鈴木	稲吉	佐野	大見	死亡者	おおくやみ	齋藤
好兵衛	チヨ	敏雄	やぶ	鈴	三重	末松	志め	キミ	肇	妻治	清司	ぜめ	モモヨ	孫一	小一	昌市	多母津	市	洋佳	翠
79歳	77歳	52歳	93歳	73歳	74歳	73歳	91歳	67歳	64歳	82歳	38歳	90歳	79歳	83歳	61歳	81歳	68歳	年令	世帯主	市場
房惠	信義	敏雄	好郎	三男	常次	光明	武正	はな	貞	圭吾	保	正光	シン	あさ	誠	ヒデ子	大草	(18名)		
六栗	長嶺	幸田	野場	坂崎	六栗	野場	市場	岩堀	坂崎	海谷	坂崎	芦谷	里	鷺田	逆川	須美	大草			