

広報

こうた'7610

NO.280

人口動態

(昭和51年 9月1日現在)

総人口	23,478人
内 男	11,453人
内 女	12,025人
世帯数	6,039戸

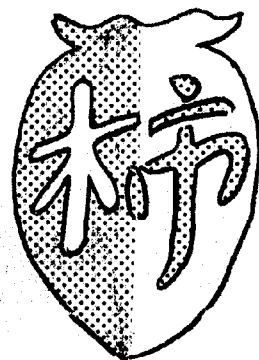
(8月中の移動)	
出生	41人
死亡	9人
転入	76人
転出	73人
	男 24人
	女 17人
	男 7人
	女 2人
	男 41人
	女 35人
	男 31人
	女 42人

全戸配布

発行・幸田町役場 愛知県額田郡幸田町大字菱池字黒方11番地
編集・企画課 ☎2-1111 ☎2456 印刷・角間印刷



▲ 筆 柿



カキは世界に誇る日本のくだもの一つで、中国に野生していたものから改良されたと言われます。その分布範囲は北海道をのぞいてわが国のいたるところに見られます。

カキは果樹の中でも多様ないい伝えをもち、その内容は迷信的なものが多いが、それだけに古くから特別な関心が寄せられていたともいえます。

たとえば、カキには神聖視されていたと思われるいい伝えがあります。正月に神棚などに干し柿を飾り、鏡餅には必ずそえ、元日の福茶とともに干し柿を食べる地方が広く、供え物として、あるいはおめでたい日の食物として考えられていました。小正月を中心に果実の豊作を願う呪術的行事に「成木賣め」というものがありますが、カキはその代表となっています。

町政大綱

幸田町環境保全対策

公害

私たちが、毎日快適な生活をするためには、いろいろな条件があります。その中には、イヤでも大勢の人が影響を受ける環境面での公害というものがありません。

五十一年度の県事業として大草（幸田小学校内）に大気汚染常時測定所が建設されます。この測定所は、一時間ごとのデータ（十項目）を常時チェックし、県の中央監視室に電送して、昼夜監視していきます。

2 水質

この公害とは、大気・土壌の汚染・水質の汚濁・騒音・振動・地盤沈下・悪臭などにより人の健康・生活環境にかかる被害が生ずることをいいます。これらのものは発生源、また、発生が予想される場所（事業所・畜産施設等）で未然に発生を防ぐことが一番重要であり、もし万一発生し、被害を受ける人（動・植物舎）があれば、原因者の負担において補償しなければなりません。

昭和四十六年から町内の各河川一〇か所において、水質のチェックを始めました。当初、年一回から二回、三回と、年とともに回数を増し、現在年六回の一般項目と年一回の有害物質（重金属等）のチェックを行っています。五年間（各年間の平均）の最高値・最低値および五十一年（三回分）の結果は、別表のとおりです。

「きれいな水と青い空、そして静かな町」を目指し、お互いに注意しましょう。

幸田町における公害の現況と今後の方向は、次の各項のとおりです。

1 大気

現在、町内六か所（坂崎、大草、役場、野場、上六栗、深溝）の火の見やぐらにおいてチェックしています。異常ありません。

しかしながら、四十八年に幸田中学校において光化学スモッグのような状態になったこともあり、

3 浄化槽

このことからみても、住宅が多くなってきて人が多く住むようになれば、川も汚染されるということです。

し尿浄化槽については問題がないわけではありませんが、法で定められた保守点検と清掃は少なくとも守っていただきたいもので、幸田町においては、五十一年度よ



4 騒音・振動

りし尿浄化槽の設置者にはよく見える所にステッカーを貼付し、（お互いに）保守点検、清掃を監視していきます。しかし、一般的に、し尿浄化槽ということで、汚いというイメージがありますが、しっかり保守点検と清掃がおこなわれていれば家庭からの雑排水の方が数倍質的には悪い結果となっています。

この点を重視し、日常生活の中から出される排水については簡易浄化槽の設置をお願いして、補助金を出す方向で検討しています。（五十一年度及び五十二年度）

浦郡競艇、愛知こどもの国等により車が集中し、自動車騒音が心配されたが、特に三ヶ根駅を中心とする県・国道について二十四時間、一週間のチェックを行いました。一応基準値以下でしたが、しかしながら、騒音全般については聞く人の状態、場所によって異なり、苦になる人、ならない人それぞれです。この騒音振動に関する苦情には深夜の機械音、商店等の売出しによる拡声器等もあります。これにたいしては発生者の努

お年寄りと税金

社会保障制度充実の一環として、老人福祉を重視し、老齢年金の引上や寝たきり老人扶助、老人ホーム増設などの事業を実施しています。また、税金面でも、いろいろな優遇措置がとられています。

六五歳以上で年間所得額が一〇〇万円以下のお年寄りには、二つの特典があります。

(一) 老年者控除

所得税の計算は、所得合計額から社会保険料・扶養・基礎控除など差引いた額に税率をかけ、算出します。お年寄りには、所得控除の一つとして老年者控除があり、二〇万円が更に控除されます。

(二) 老年者特別控除

お年寄りが受けている公的年金や恩給は、長年の勤労の対価、老後の生活保障という点から収入金額より老年者年金特別控除として七八万円が更に控除されます。

したがって、その年の収入が、公的年金だけであれば、老年者特別控除七八万円、老年者控除二〇万円のほか給与所得控除五〇万円基礎控除二六万円が控除されますので、合計一七四万円までは所得税がかかりません。

お年寄りを扶養している人が受



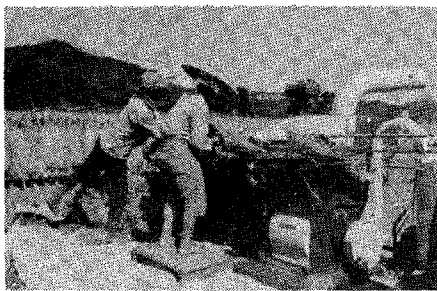
けられる特典

扶養している親族が老人である場合、お年寄りを扶養しているという点を配慮し、老人扶養親族人当り三三万円が控除されます。老人扶養親族とは、次に掲げいずれにも該当する人です。

(一) 生計を同じにする親族や県知事から養護の委託を受けた老人

(二) 七〇歳以上で、障害者ではないこと

(三) ①所得のまったくない人か②所得があっても給与所得が一〇万円以下、③所得が不動産所得、配当所得などのときは一〇万円以下、④給与所得と他の所得（不動産所得など）の両方のときは、給与所得金額の二分の一と他の所得（不動産所得の合計額が一〇万円以下であること。



(農作業に励むお年寄り)

三三万円 → 三万円

河川水質検査結果

検査機関：愛知県岡崎保健所 水質検査室

5. 悪臭
力で改善されつつあります。

検査項目	検年	査月	柳川(狐崎橋)	相見尾(浜合橋)	赤川(排水合)	広田川(六十石)	相見川(毛倉橋)	拾石川(熊谷橋)	前田川(萱堂橋)	拾石川(江丁橋)	柳川(菱池境)	広田川(新田橋)	環境基準
P・H	最最低	最低	6.9	7.9	6.9	6.9	6.9	6.8	7.0	6.9	6.9	7.0	6.5以上 8.5以下
		51	7.4	7.3	7.0	7.2	7.1	7.5	7.5	7.2	7.0	7.0	
S・S	最最高	最高	8.3	6.6	8.1	6.7	5.3	7.5	9.1	4.2	9.1	8.4	50以下 (農用水100以下)
		51	25.5	16.2	25.5	15.6	16.8	118.9	33.4	11.4	40.6	31.7	
D・O	最最高	最高	5.5	8.4	7.0	7.7	8.1	9.1	5.9	9.2	6.1	7.3	5以上
		51	10.9	11.3	11.2	10.8	11.2	11.7	11.2	11.2	10.3	10.7	
C O D	最最高	最高	1.5	0.6	0.7	1.2	0.8	0.4	2.2	0.4	1.4	1.1	(農用水6以下)
		51	7.6	5.2	5.9	5.3	4.7	4.4	9.3	2.6	8.1	7.0	
B O D	最最高	最高	3.9	2.3	2.8	3.3	2.1	1.3	7.9	1.0	2.3	2.6	5以下
		51	6.4	3.5	3.8	5.4	5.5	2.6	11.3	2.5	9.3	3.5	
大腸菌	最最高	最高	110	280	180	450	290	60	1110	90	80	240	
		51	1540	1130	1050	2050	1940	280	6390	280	2410	950	
T - N	最最高	最高	2.4	2.2	2.3	2.2	1.8	2.0	3.3	2.4	2.4	2.3	(農用水1以下)
		51	5.8	3.5	4.2	6.1	9.1	3.6	5.3	3.3	3.4	3.9	

大腸菌：46~50年については / ml 51年は / 100ml 5ヶ年間(年間平均) 最高最低と51年度との比

これに係る苦情の大半は、畜産施設によるものが多いです。

おわりに
いろいろのべてきました。が、これらのことはすべて他に何らかの影響をおよぼし、迷惑なことであります。まず自分が発生させない、少しでもなくそうと努力し、お互いに協力し合いたいもの

用語解説

PH 水素イオン濃度。7を中性とし、以下が酸性、以上がアルカリ性を示す。水の自浄作用に影響する因子。
SS 浮遊物質量を示し、水に溶けない2mm以下のゴミ。魚類のえらをふさぎ窒息させたり、濃作物にシルト形成や稲の活性根の損傷などの影響を与える。
DO 溶存酸素量。汚濁した水ほど分解作用により酸素消費が多くなり、DOが減る。
BOD 生物化学的酸素要求量。水中の有機物を微生物が分解するのに必要な酸素量を示す。高いと汚濁されていることを示す。
COD 化学的酸素要求量。化学物質による酸素に必要な酸素量を示す。無機性の亜酸化物質や有機物の汚濁の指標を表わす。
大腸菌群 生活汚水による汚染度を示す。
総窒素 農業用水の条件としてアンモニア態窒素10PPM以下、亜硝酸態窒素15PPM以下とされている。

贈与税のあらまし

相続や遺贈により財産をもらった人には、相続税がかかります。
贈与税
贈与税の計算は、一月一日から十二月三十一日までの一年間に贈与を受けた財産の価額を合計(以下「課税価額」という)し、贈与税の基礎控除額六〇万円を差引いた額に税率をかけて算出します。したがって、一年間に贈与を受けた財産の課税価額が、六〇万円以下であれば、贈与税はかかりません。

・返済期限のない借金などは、贈与と認定
金銭の貸借は、それ自体としては贈与ではありませんが、親族など特別な関係にある人との金銭貸借は、その返済について「ある時払いの催足なし」のようなもので、形式的には借金ですが、実質的には贈与と認められ、贈与税の対象となります。
・贈与税の申告と納税
贈与税がかかる場合には、翌年の二月一日から三月三十一日までに税務署へ贈与税の申告書を提出し、同時に贈与税額を納付しなければなりません。

「法の日」を迎えて

十月一日は、「法の日」です。わが国の基本法である憲法をはじめ一切の法は、すべての人の基本的人権を守るために、自由や権利を保障しています。

国はもちろん、私たち国民の一人一人が法を尊重し遵守すると共に、互いに人間の尊厳を認め合うことによって、各個人の生活の安全と福祉、ひいては社会全体の秩

序と平和が保たれ、民主主義国家としての社会的基盤が不動のものとなるのです。
法は目に見えませんがいつもわれわれの身近かにあって生きています。平素忘れがちな法の果たしている役割の重大さをよく考え、これからも互いに法を大切にしましょう。

(裁判所・検察庁・法務局・弁護士会)

九月定例議会

さる九月三日から十日までの八日間に渡り、第三回定例議会が開催されました。今回、五〇年度水道事業会計の決算認定議案など十七議案が審議され、一般質問では二名の方が発言台に立たれました

議会だより

上程議案

- 愛知県市町村職員退職手当組合規約の一部改正について
概要||四団体の組合加入
結果||原案可決
- 字の名称変更について(第七十五号議案)
概要||大字逆川字西幡豆山を大字逆川字南山に改める。
結果||原案可決
- 寄附採納について(第七十六号議案)
概要||防火水槽用地 深溝地内 九、九一㎡
結果||原案可決
- 町有地の処分について(第七十七号議案)
概要||長嶺・桐山区長へ町道不用品物件(計二五七㎡)を払下げ
結果||原案可決
- 無事戻金の交付について(第七十八号議案)

概要||該当者に無事戻をする必要があるため
結果||原案可決

○町道路線の廃止について(第七十九号議案)
概要||広野山添線、重複箇所を廃止
結果||原案可決

○町道路線の認定及び区域変更について(第八十号議案)
概要||一般交通の用に供するための認定及び区域変更
結果||原案可決

○工事請負契約について(第八十一号議案)
概要||給食センター廃水処理装置 金額一、五八五万円
結果||原案可決

○工事請負契約について(第八十二号議案)
概要||横落児童館 金額二、七〇〇万円
結果||原案可決

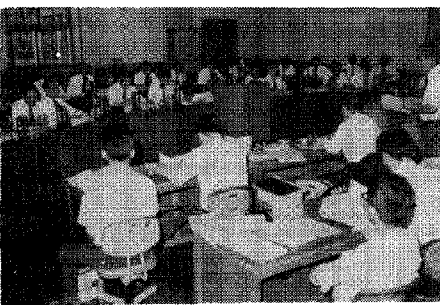
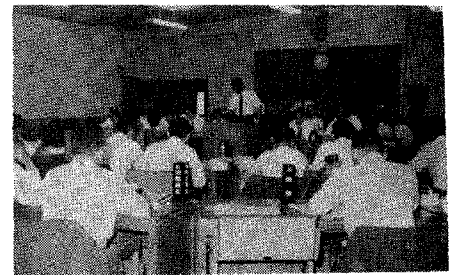
○教育委員の任命について(第八十三号議案)

○昭和三十一年度幸田町一般会計補正予算(第二号)(第八十四号議案)
概要||歳入歳出一億四、一七七万四千円追加
結果||原案可決

○昭和三十一年度幸田町農業共済特別会計補正予算(第一号)(第八十五号議案)
概要||歳入歳出八七万二千円追加
結果||原案可決

○昭和三十一年度幸田町水道事業会計補正予算(第一号)(第八十六号議案)
概要||収益的支出一五〇万二千円減額、資本的収入一、八三六万四千円減額、資本的支出一、七九四万九千円減額
結果||原案可決

○昭和三十一年度幸田町土地取得特別会計補正予算(第二号)(第八十七号議案)
概要||歳入歳出一、七九〇万円追加
結果||原案可決



一般質問

問||ゴルフ場の固定資産税適正化について

答||地方税法幸田町税条例により徴収して違法性はない。

問||保育料二人目からの半額徴収のワク拡大について

答||町も三割自治であり、財政面も考えて努力したい。

問||道路の法(のり)に対する税金、借地扱いについて

答||法については原則としては買うことになっているが、借地をという地元の意向に沿っている

この場合、借地料については、国県に準じ町は払わないことになっている。

問||農林道を、町道として管理出来ないか

答||農林道等を町道に昇格するとすることは所管の委員会(産業土木委員会)へお諮りしたい。

問||建築確認の許可事務を早く処理することについて

答||スムーズに処理出来るよう関係者は建築開業指導要綱に基づき提出されたい。市街化区域内のマスタープランについては所管の委員会(産業土木委員会)へお諮りして善処したい。

永久選挙人名簿登録者数

(51.9.1現在)

区名	男(人)	女(人)	計(人)
長嶺	102	102	204
久保田	119	122	241
坂崎	630	617	1,247
第1計	851	841	1,692
大草	654	723	1,377
高力	275	298	573
鷺田	635	632	1,267
第2計	1,564	1,653	3,217
岩堀	714	746	1,460
横落	234	231	465
三菱	40	42	82
三菱	13	140	153
第3計	1,001	1,159	2,160
芦谷	643	665	1,308
幸田	296	316	612
荻	275	276	551
第4計	1,214	1,257	2,471
市場	489	513	1,002
里	451	486	937
海谷	247	288	535
逆川	87	83	170
第5計	1,274	1,370	2,644
六栗	536	544	1,080
上栗	239	258	497
桐山	136	145	281
第6計	911	947	1,858
野場	476	494	970
永野	106	113	219
須美	149	171	320
新田	65	69	134
第7計	796	847	1,643
合計	7,611	8,074	15,685

こういう方はいらっしゃいませんか

行政相談所開設

- (イ) 役所や公社等の仕事について、説明に納得できない。
 - (ロ) この様にしてほしい。
 - (ハ) 処理がまちがっている。
 - (ニ) どうすればよいかわからない。
 - (ヘ) 処理が遅い。
 - (ホ) 不親切な扱いを受けた。
- などの苦情や要望などを持っているが、関係の役所や公社等には申し出にくいとか、どこへ行けばいいのかわからないという方はいらっしゃいませんか。
- 当相談所ではこのような方の苦情や要望をお受けして、その解決や実現を図るお手伝いをします。

無料
 とき 10月27日(水) A9時～12時
 密 ところ 中央公民館 第五会議室
 秘 相談員 深溝 横井一夫氏
 行政監察局担当官 親切

児童扶養手当

支給十八歳まで
 児童扶養手当及び特別児童扶養手当法が十月一日より次のとおり改正されました。

- (イ) 児童扶養手当改正の要点
 六〇〇円から一七、六〇〇円に。
 - (ロ) 児童手当を義務教育終了前(昭和三十五年四月二日以後に生まれたる者)の者から十八歳未満の者とする。
 - 特別児童扶養手当改正の要点
 ① 手当額を重度障害児一人につき一八、〇〇〇円から二〇、〇〇〇円に中度障害児一人につき一二、〇〇〇円から一三、五〇〇円に。
- ※町内在住のかたで前記手当の請求をされていない方は、今すぐ役場住民課へ。

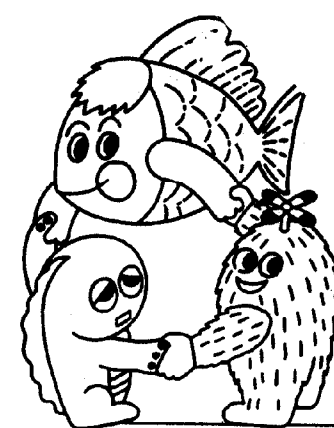
町内神社祭礼日

- (十月・十一月分)
 <月日> <神社名> <氏子>
 十月二日 深溝神社 里・市場の一部
 御祖神社 市場・海谷の一部
 素盞神社 海谷・里の一部
 十月七日 秋葉神社 幸田
 十月八日 弥栄神社 芦谷
 十月九日 熊野神社 岩堀・錦町の一部
 蘇美天神社 須美
 十月十日 神明宮 鷺田・東部
 火神社 上六栗
 羽梨神社 逆川
 十月十二日 稻荷神社 荻
 十月十三日 大草神社 大草
 八幡宮 六栗
 十月十四日 三村神社 長嶺・坂崎
 久保田
 十月十五日 熊野神社 野場
 十月十七日 秋葉神社 横落
 十月二十日 八幡社 桐山
 十一月七日 神明宮 高力

秋の大掃除

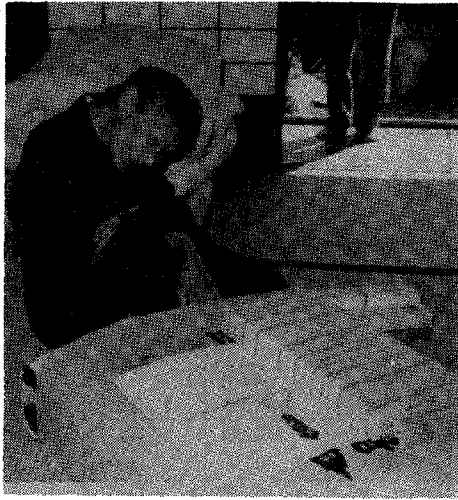
- 期 間 十月一日～十月三十一日
 重点箇所。家屋敷の下水溝。道路排水溝。空地の清掃

ママとチビツ子あつまれ



ママとチビツ子あつまれ
 ーチビツ子カーニバルー
 おかあさんと子どものふれあいを深めるため、「みんなあつまれママとチビツ子のステージ」を次により開催します。
 とき 十月三十一日(日)
 <午前の部> 午前十時
 <午後の部> 午後一時
 ところ 岡崎勤労会館(講堂)
 (岡崎市朝日町三三三六)
 対象 小学生以下の児童と母親
 内容 会場のチビツ子が参加するたのしい催しの(クイズ、ピンポンパン体操など)
 入場料 無料(入場整理券は、役場産業課ほかでお求めください。先着順)
 詳細については役場産業課へ
 TEL 二二一一二一へ

カメラ レポート

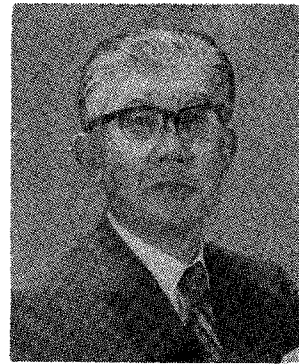


おじいちゃんおばあちゃんお元気で

幸田町最長寿者慰問激励
さる九月十四日、幸田町の最長寿者の小林ツネさん（満九十四歳）のところに、西三河事務所長、同民生課長、幸田町長が敬老を祝して、慰問しました。どうぞこれからもからだに気を付けて長生きしてください。

幼稚園では遅すぎる

井深 大まさる ソニー会長来町



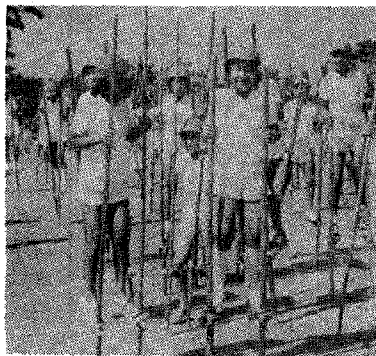
来たる十月二十六日、午後三時三〇分より幸田町立中央公民館において、井深 大ソニー会長の教育講演会が開催されます。井深先生の教育提唱は「生まれつきの天才や白痴はいない、〇歳から三歳ぐらゐまでの育て方次第で、幼稚園にはいってからは、遅すぎる」と言われ、豊富な事例

と先生の理論的な解明によりきつと有益な講演会と思われれます。略歴

明治四十一年栃木県日光市に生まれ、昭和二十一年ソニーの前身である東京通信工業を創立。

そして、昭和三十三年にソニーと改称し、世界のソニーの名をほしいままにする。昭和四十三年幼児開発協会を設立し理事長に就任。昭和四十五年社団法人才能開発研究会理事長を兼任。現在、ソニー名誉会長。

竹馬



「じょうずに乗れるかな？」乗れた、乗れた」と元気にはしゃぐ子ども達の姿を見て、きつと幼いころの自分を思い出す方がたくさんいるでしょう。

九月二十六日（日）に坂崎小学校区運動会で、ふるさとづくりの一環として、竹馬の演技が見られ、老若男女問わず、目を細めて多くの人々が見ていました。

幸田の自然



水面にはえる

イヤ・テキスタイルの池などに見られますが、おそらくヒシと実にとげの多くあるヒメヒシの二種類だと思われれます。

幸田高校の校章はヒシの実をデザイン化したものでラテン語でつけられている学名の中に「hispidosa」があり、その意味は「二つのトゲ」であり、校章も上端の左右のところが特徴づけられている。大部分の生徒はヒシやその実を見たことがなく、特にこの十月に開催される文化発表会で、食草に興味を持っておられる先生と菱の実を多量に手に入れ、蒸したものを生徒に食べてもらう予定でいます。堅い殻の中のでんぷん質がクリやイモのように、やや甘味があつて美味です。

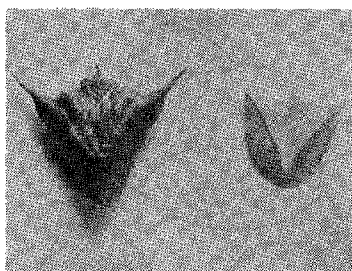
ヒシは、池や沼にはえるアカバナ科（さらに分割して、ヒシ科を設ける学者もある）の一年生水草です。

茎は、泥の中にある実から芽をだし、細長く、よく水中の中を伸び、葉はひし状三角形で光沢があります。

水生植物であるヒシは、ごく普通のものであるが、幸田町には、特に関係の深い植物である。というのは、六葉から岡崎市福岡町にかけての低い水田地帯には、昔、大きな菱池が発達し、米の代用として「菱の実」を年貢として納めていたからです。

和名の由来は、鋭いとげが堅く、びったりとついているところから「緊（ヒシ）」といわれ、また、その実が押しつぶさったような形から「挫（ヒシ）ぐ」ともいわれています。

現在、幸田町には防火水槽やダ



左 菱(ヒシ)の実

右 幸田高校々章

原稿 幸田高校 小笠原教諭

みんなで赤い羽根を

十月一日より十二月三十一日まで、全国一斉に赤い羽根共同募金運動が実施されます。

赤い羽根は、昭和二十二年十一月より募金運動の受取証として、今では風物詩になっていきます。

幸せてほしいと願う気持は、国民みなさん誰でも同じです。

しかし、世の中には、自分の力だけでは、どうしようもできない人がたくさんいます。こうした人々をすくすくでも助けようとするのが、赤い羽根共同募金運動です。

幸田文協発足記念 総合発表会

十一月三日文化の日を中心に幸田中央公民館において、発表会を開催し、美術・文芸・茶華道・園芸・趣味・芸能の六部門がそれぞれ、成果を発表します。会員ならどなたでも参加できます。出品作品の準備、演技の練習などお願

いします。文化の高揚をねがう町民の期待にこたえ、実りのある発表会とするためにも、会員のご精進を祈るとともに、広く町民各位のご来観を心からお願ひ申し上げます。

はあねかい

四年 神原恵子

詳細は幸田中央公民館内 幸田文化協会事務局にお問合せください。

二一〇二八

防犯活動 推進月間

十月一日〜十月三十一日

農繁期だ 危ないぞ!!

趣味を伸ばしましょう 文化教室開催

県労働協会は、勤労者ならびに一般住民の余暇の増大に伴い、教養文化の向上を目的とした文化学園を今回、豊橋勤労福祉会館を会場に、第一期十月〜十二月、第二期一月〜三月で開講します。受講ご希望の方は、受講料を添えて申し込みください。

申込先

豊橋市草間町東山

幸田町の防犯活動は

は、どうかな?



ありがとうございました

台風十七号被災地へ(敬称略)

婦人会 一、二、三、四、五、六、七、八、九、一〇、一一、一二、一三、一四、一五、一六、一七、一八、一九、二〇、二一、二二、二三、二四、二五、二六、二七、二八、二九、三〇、三一、三二、三三、三四、三五、三六、三七、三八、三九、四〇、四一、四二、四三、四四、四五、四六、四七、四八、四九、五〇、五一、五二、五三、五四、五五、五六、五七、五八、五九、六〇、六一、六二、六三、六四、六五、六六、六七、六八、六九、七〇、七一、七二、七三、七四、七五、七六、七七、七八、七九、八〇、八一、八二、八三、八四、八五、八六、八七、八八、八九、九〇、九一、九二、九三、九四、九五、九六、九七、九八、九九、一〇〇

見舞品 三六七箱

幸中生徒会 七〇、五八箱

足立清作 五〇、〇〇〇円

鈴木政敏 三〇、〇〇〇円

〃理枝子

社会福祉充実に

三浦進治 三〇〇、〇〇〇円

小林常男 一〇〇、〇〇〇円

みなさんの温かいご行為に感謝するとともに、ご意志にそうよう使わせていただきます。



自衛官募集

資格 18歳以上25歳未満の健康な日本人 (高卒(見込)の者) 問い合わせ先 役場総務課 (☎2-1111) 岡崎出張所 (☎21-7303)

51年度第2回狂犬病予防注射

- ・受ける犬—生後91日(3か月以上)の犬全部
- ・料 金—1頭につき注射750円(注射600円、プレート600円) (なお登録を受ける場合1,050円150円)
- ・注 意—犬の移動(転出・譲渡・死亡)の場合、役場保健課へ連絡ください

日程表

月日	実施会場	時間
10月8日(金)	坂崎公民館	1.15~2.20
	久保田集会所	2.15~2.30
	長嶺専福寺	2.45~3.00
13日(水)	高力山専寺	3.15~3.30
	大草老人憩の家	1.15~2.15
	鷺田公民館	2.30~3.00
14日(木)	岩堀老人憩の家	3.15~4.00
	荻公民館	1.15~1.45
	横落神社	2.00~2.15
15日(金)	芦谷公民館	2.30~2.15
	幸田児童館	3.30~4.00
	里長満寺門前	1.30~1.45
18日(月)	里山脇集会所	2.00~2.15
	海谷公民館	2.30~2.45
	市場老人憩の家	3.00~3.45
21日(木)	逆川出荷所	1.30~1.45
	上六栗公民館	2.00~2.30
	桐山出荷所	2.45~3.00
21日(木)	六栗公民館	3.15~3.30
	須美公民館	1.30~1.45
	永野北部公民館	2.00~2.15
	野場老人憩の家	2.30~3.15
	幸田町役場裏庭	3.30~4.15

なお上記の会場で出来ない時は、岡崎狂犬病予防協会の獣医師で受けてください。

下用犬の引取り日

- 10月7日(第2木曜日)
- 10月21日(第3木曜日)
- 午前中に役場裏庭へ持参ください。

今月の納税

- 町県民税—第3期分
- 国民健康保険税—第3期分

納期限 — 11月1日

心配ごと相談日程表

月日	氏名	氏名	氏名
10 6	大須賀武一	山崎みさを	渡辺 一雄
13	中根 秀一	杉浦 はつ	
20	斉藤松太郎	永田 つや	永井 まさ
27	夏目 政一	平野フミエ	

当 直 医

母子健康センター行事

診療時間(午前9時~12時) 下記の外隣接市当直医
(午後2時~6時) 市民病院へ

10月10日		
内科又は小児科	山本医院	羽根 51-5155
外科	別府医院	鴨田 22-4139
産婦人科	加藤病院	明大寺 21-3251
皮 泌 科	荻須医院	籠田 21-0781
耳鼻咽喉科	島田病院	伝馬 21-3387
眼 科	岡田医院	八幡 21-0134
10月11日		
内科又は小児科	中尾医院	柱 51-0018
外科	林病院	広幡 23-5221
産婦人科	内田病院	康生南 21-5171
皮 泌 科	大竹医院	明大寺 22-1449
耳鼻咽喉科	中村医院	六供 22-2468
眼 科	小玉医院	羽根 51-1279
10月17日		
内科又は小児科	柱診療所	柱 51-4076
外科	長坂記念病院	能見 21-2032
産婦人科	柿沼医院	康生南 21-5357
皮 泌 科	亀井医院	柱 53-1128
耳鼻咽喉科	山本医院	連尺 21-0359
眼 科	佐野医院	門前 21-4909
10月24日		
内科又は小児科	大見医院	上青野 43-2128
外科	水野病院	能見 23-7158
産婦人科	村川医院	十王 21-4511
皮 泌 科	松下医院	明大寺 51-5094
耳鼻咽喉科	杉下医院	明大寺 51-5094
眼 科	杉浦医院	康生東 21-4880
10月31日		
内科又は小児科	長谷医院	福桶 43-2150
外科	竹内医院	松本 22-1260
産婦人科	大原医院	十王 21-1585
皮 泌 科	橋本医院	康生南 22-3497
耳鼻咽喉科	中野医院	本町 22-0261
眼 科	桐淵医院	唐沢 22-1991
11月3日		
内科又は小児科	村山医院	中島 43-2027
外科	中田医院	矢作 31-2728
産婦人科	山中医院	伝馬 21-8014
皮 泌 科	みしま医院	康生南 21-1648
耳鼻咽喉科	坂堂医院	福寿 21-6156
眼 科	小島医院	松本 23-3381

月日	曜日	行 事	時 間	該 当 者
10 6	水	3か月児検診	午前10.0~ 11.30受付	51.6.2~ 51.7.6出生者
8	金	1歳児検診	午前10.00~ 11.30受付	50.9.11~ 50.10.8出生者
		3歳児検診	午後1.30~ 3.00受付	48.9.11~ 48.10.8出生者
13	水	妊婦検診	午後1.30~ 3.00受付	妊 婦
20	水	6か月児検診 (離乳食講習)	午前9.00~ 11.00受付	51.3.14~ 51.4.20出生者
		一般乳児検診	午後1.30~ 3.00受付	一般乳幼児
27	水	妊婦検診	午後1.30~ 3.00受付	妊 婦

※各検診には必ず母子手帳をご持参ください。

八月一日~八月三十一日届出
おめでとうございます(41名)
(順不同)

戸籍移動

桐戸	小林	高橋	小川	山崎	山本	市川	鈴木	岩瀬	井本	曲田	中村	出生児
高橋	正士	津久美	啓二	大介	みゆき	佳子	龍男	昌利	隆	隆	隆	父
末弘	正行	薫	健治	重光	信好	隆久	隆士	吉光	哲	父		
市大	坂草	大崎	芦谷	高力	上六	市場	里	大	鷺	六	区	
石川	秋山	長谷	小林	福澤	春日	神取	新川	谷川	稲吉	西村	石川	佐野
勝久	智和	功司	利枝	愛	良光	龍生	裕美	大介	洋子	友良	勝久	大樹
克己	薫	勅司	靖治	孝仁	久雄	勇	典由	芳美	元	良行	克己	克己
芦谷	芦谷	鷺田	野場	横落	逆川	里	海	高力	上六	鷺	海	里
吉筋	松本	水野	鶴田	小林	志賀	加藤	齋藤	齋藤	齋藤	お	鈴木	中根
康毅	まつ	一三	高次	武夫	亮一	國雄	新兵衛	加代子	死亡者	やみ	孝	理
61歳	67歳	50歳	64歳	66歳	1歳	71歳	78歳	29歳	年令	上	孝	進
一裕	松市	澄子	守彦	常男	安太郎	恒夫	弘	加代子	主	区	孝	進
海	鷺	大	幸	幸	岩	須	芦	里			横	岩
谷	田	草	田	田	堀	美	谷				落	堀
											海	市
											落	場
											海	海
											谷	谷
											野	野
											場	場
											海	海
											谷	谷
											野	野
											義	義
											夫	夫

歯科は岡崎歯科医師会館(岡崎市六供町三本町)で
診療。時間 午前9時~11時30分
・診療時間内に受けてください。

転入届は14日以内に!!