

幸田中学新校舎完成

ミニテレビ

No.273

全戸配布

送付：幸田町(仮場) 愛知県額田郡幸田町大字菱池字黒方11番地
 編集：企画課 ☎2-1111(2)2456 印刷：あいち印刷

人口動態 (昭和51年2月1日現在)

総世帯	23,321戸	男	11,255人	女	12,065人
人口	40人	男	18人	女	22人
出生	14人	男	8人	女	6人
死亡	76人	男	38人	女	38人
転入	74人	男	51人	女	23人
転出					

(1月中的移動)

市政大綱

職員研修に関する基本的方針

二十一世紀の息吹がすぐそこに迫りつつある近時、社会経済の激しい変動は行政各般にわたって深刻かつ重大な影響を及ぼし、まさに試練の時期に至った。このような情勢を背景として諸種の困難を克服し、住民意志に対応しながら未来を創造的に先取りする積極行政を推進するためには、全職員の能力を結集して組織ぐるみで対応していかなければ町村経営の改善は出来ない。

とくに町は住民の最も身近な基礎的の地方公共団体として住民の日常生活に必要な施設やサービスを提供し、住み良い地域社会をつくりだす使命をになっている。しかも社会経済の急速な変化は住民意識及び生活環境に大きな変化をもたらす。行政に対する要望は増大かつ多様化しつつある。一方新しい行政課題の増加に対応するサービスの向上は人件費の増嵩をもたらす。厳しい経済環境下における地方財政を圧迫する要因となっているが、この時においてこそ公務の効率化及び効果的運営並びに複雑化する事務に対応できるよ

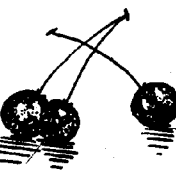
う職員の資質の向上及び能力の開発による行政水準の向上は自治体を支える大きな課題である。それには職員の自己開発と積極参加を前提とした創造的で人間性豊かな人づくりと生涯教育を基本理念とした研修体系の確立が急務であり、経営手法一般であり、まず努力しなければならぬ。

本町においても、真に町民全体の奉仕の姿勢で職責を果すには、いかなる研修が必要かという視点で研修が実行されたとは言えない。品位と識見を備えた能率的な職員を養成し、町行政円滑運営に資し、二十一世紀に対応したい。昭和五十年から町長の基本的考え方である手段としての対応力、実行力、企画力、体力、学識の六項目を重点とした研修を進めているが、一般的に研修とは受ける側に自己啓発の意欲がなければ絶対に真の効果は期待できない。そのため指定する研修以外にも常に職場研修を受ける明るい職場としたいが、目的は地方公務員の本質の開眼であり、自覚である。少数精鋭の国家公務員並が一番望ましいが、現状では困難であるので

一段階としては近隣町村並以上にしたい。これは酷評されている面を是正し、水準並以上になれば赤字要因の人件費高を一部は克服できるものと確信されるからである。計画的には、一般・特別・職場・派遣・その他研修の規程を制定し、勤務成績評定と相乗的作用の実効をあげ、公約を果し、人は城であるところの旗本八万騎を築き、町の安泰を導きたい所存である。

第3回幸田町歩け歩け運動

期日—3月28日 集合—坂崎小学校



町では //幸田町の自然を歩こう//を合言葉に歩け歩け運動を進めてきました。今回は、坂崎小学校を起点にして、京ヶ峰の自然を歩くコースです。前回の歩け歩けと同様に途中に楽しいクイズやゲームを用意しています。また坂崎工業団地の中にある自然公園で休憩

桜の蕾もほころびかける時期、開放されて季節感あふれる自然に親し

スポーツクラブに

参加しませんか!

幸田町では、体育協会を設立するのにあたり、次のスポーツクラブのクラブ員を募集します。現在、スポーツを愛好してみえる方、スポーツを今後やってみたく方はお申し込みください。

- 。テニス
- 。卓球
- 。剣道
- 。スキー
- 。柔道
- 。ソフトボール
- 。ママさんバレーボール
- 。バレーボール

くわしくは幸田町教育委員会へお問い合わせください。

。電話 二一—二一四

。有線 二〇二八

※この他の種目につきましても順次募集をしていきたいと考えています。希望の方はお申出ください。

あなたの意見を町政に!

町政モニター募集

町民のみなさんから町政全般にわたるご意見とご要望をいただくためによりよい町づくりをめざすために五十一年度町政モニターを募集します。

- ▽募集人員 三十名
- ▽応募資格 満二十歳以上で、幸田町に一年以上在住し、町の行政に関与していない方
- ▽任期 四月から来年三月まで
- ▽仕事の内容

町民のみなさんから町政全般にわたるご意見とご要望をいただくためによりよい町づくりをめざすために五十一年度町政モニターを募集します。

- ▽募集人員 三十名
- ▽応募資格 満二十歳以上で、幸田町に一年以上在住し、町の行政に関与していない方
- ▽任期 四月から来年三月まで
- ▽仕事の内容

町政モニター募集

望などの随時提出

- (1) 町が送るアンケートの回答
- (2) 町政に対するご意見、ご要望
- (3) モニター会議の出席

▽謝礼 年額五千円

▽応募期限 三月二十五日(木)

▽応募方法 ハガキに「モニター募集」と書き、住所、氏名、年齢、性別、職業、電話番号を記入してお送りください。

▽あて先 幸田町大字菱池字黒方十一番地

幸田町役場企画課

昭和51年度幸田町区長

◎会長 ○副会長

大字名	区長	区長代理
長嶺	山本 宏	藤江 久
久保田	有馬 幸重	鈴木 信男
坂崎	小林 竹一	安藤 猶二
大草	○水野 勝弘	杉浦 正己
高力	山本 功平	平野 末夫
鷺田	都築 康平	石川 仙治
新田	志賀 安夫	本多 好一
岩堀	唐沢 重光	近藤 八百吉
横落	杉田 元	清水 幹夫
幸田	◎本多 準二	太田 九二
芦谷	星野 実	高橋 房
荻里	小野 正	稲吉 敏夫
市場	笹野 実	杉浦 一三
海谷	内藤 信義	桐戸 勝己
逆川	春日井 宮次	山本 鹿次郎
桐山	長谷 一男	稲吉 義弘
上六栗	○鳥居 朗男	稲吉 正一
六栗	○大須賀 勤	本多 茂
野場	平岩 茂	手嶋 徳治
須美	手嶋 銀之助	加藤 高明
永野	松井 利康	山本 栄
三菱		三宅 均

新しい五十一年度区長、及び区長代理が決まり、二月からスタートしました。
役場と地域住民とのパイプ役として、この一年よろしくお願ひします。
広報で区長による区の紹介を順次掲載します。

おらが区長さん



長嶺区長 山本 さん

区長	山本 宏
区長代理	藤江 久
人口	二七九人
世帯数	六一戸
面積	二二七・九ha
組数	三組



坂崎区長 小林 さん

区長	小林 竹一
区長代理	安藤 猶二
人口	一、七七二人
世帯数	四五二戸
面積	三八五・七ha
組数	一〇組

▼区組織の特色は……
区長、区長代理の他に、区の方針を立てたり、区の取りまとめをしていただく六名の評議員が置かれています。評議員は無報酬であるのが長嶺の特色。ですから評議会の決定は絶対的に守られ、区民の協力体制がつけられます。
会合で会食する場合、準備を女の方にお世話していただいています。合には議長を設けて運営するなど民主的になっています。
▼区の行事や会にどんなものがありますか。
道役、川役が年二回づつ。また長嶺には清郷会という昭和生れの夫婦で組織されている自主的な会があり、新しく長嶺に嫁がれた方や、養子さんが少しでも早く、区民となじめるようにレクリエーションを主な活動とし、親睦を図ります。

▼区長になられた感想は……
決まった以上はしっかりとやるのが長嶺の気風。じまんの団結力がありますので安心していきます。
▼町への要望がありましたら……
災害のない町にして欲しい。特に相見川、山添川、柳川の改修をお願いしたい。
▼坂崎の住みごころは……
普通だと思えますネ。
▼区長になられた感想は……
雑用がこんなに忙しいとは思いませんでした。今後、区民の皆さんの理解とご協力を得て、やっていきたいと思っています。

▼区組織の特色について
坂崎は他の区より規模が大きい。ため、区長代理の他に会計役員を置いて、区の財政管理をしています。区会には各組から一名づつ選ばれた十名の区会議員によって構成され、毎月一回の定例会があります。坂崎には区独自の坂崎区規約があるのが特徴で、この規約にもとづいて区行政が運営されます。
▼コミュニティ活動に何を計画されていますか。
坂崎公民館の利用は年間四百回を超え、青年団、婦人会、老人クラブ、子供会など盛んに利用され、コミュニティ活動が盛んであります。

「家族そろって交通災害共済に」

▶見舞金支給額

等級	傷害の程度	五十年年度	五十一年年度
一等級	死亡した場合	五〇万円	八〇万円
二等級	全治六ヶ月以上	一〇万円	一二万円
三等級	全治三ヶ月以上	五万円	六万円
四等級	全治一ヶ月以上	二万円	三万円
五等級	全治二週間以上	一万円	一万円
六等級	全治二週間未満	五千円	五千円

※この表の五十一年度は昭和五十一年四月一日以降の交通事故に適用。

〓四月一日更新〓

昭和五十一年度会員の受付が始まりました。現在ご加入の方は三月三十一日で有効期間がきれますので、引き続き加入の手続きをしましょう。

●五十年年度交通共済のあらまし
 し 幸田町 〓一月末現在交通共済加入者
 一〇、四三九人
 加入率 六五〇
 見舞金支給件数 五十七件
 (うち死亡五件)

▼共済会費

ひとり年額 三六〇円

▼有効期間

毎年四月一日〓翌年三月三十一日

中途加入者は申し込みの日の翌日から三月三十一日まで

▼申し込み方法

申し込み書に会費を添えて区長さんまたは役場総務課に申し込みたい。

幸田町に住んでいる人、および区域内に所在する事業所に勤務する人はだれでも一口加入できます。

幸田の自然

オニフスベタケ

子のう菌類ホコリタケ科に属し、秋に竹やぶ、原野の地上にはえる大形のキノコである。和名の由来は「鬼のこぶ」のように大きなキノコの意味でオニフスベまたはオニフスベタケと図鑑には書いてある。

普通直径一五〓二〇センチメートル、ときには四〇センチメートルのフットボール状になる。オニフスベタケが発見されるとあまりの大きさに驚いてよく新聞に載ることがある。はじめはピンポン玉ぐらいであるが、日ごとに大きく成長していく、内外ともに白色であるが成熟すると黄かつ色から紫かつ色に変わり、たたくとかつ色の胞子が煙のように飛散する。ホコリタケ科はふくらむ状になっていて上端に穴があいており、その穴より指でおさえると空気とともに胞子が飛び出してくることからホコリタケ科と呼んでいる。

このオニフスベタケは十年前ぐらいに幸田町大草の竹やぶの中で発見され、新聞に載ったことがある。

幸田町には竹やぶもあり、ある程度湿度のある自然林が多いため今後も発見される可能性がある。

写真のオニフスベタケは近くの女の人が発見し、発見当時はピンポン玉ぐらいであったが、日を追うごとに大きく成長するので無気味になり亡き夫の霊がのりうつって現われたのではないかと心配になって私の所へ持ってこられた。恐らくキノコであることを知らなかったようです。屋敷の林の中で白いものが段々大きくなり、心配で夜も寝られない様子がわかるような気がします。

オニフスベタケ

Lasiosphaera nipponica
 Kobayashi

子のう菌類ホコリタケ科、*Lasiosphaera* のラテン語の意味は「ひげのかたまり」で、皮がむけて乾くと細い綿糸のかたまり状になるからである。

幸田町消防団幹部交代

退任幹部

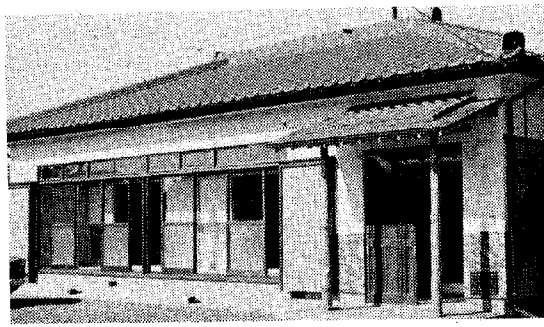
- 前第一分団長 成瀬 恒雄 大草
- 二 太田 好司 芦谷
- 三 左右田米二 野場
- 四 伊吹 富夫 市場

新編成役員

- 団長 川口 智 高力
- 副団長 長谷 宏 幸田
- 第一分団長 浅井 武光 坂崎
- 副 小野 忠明 大草
- 第二分団長 志賀 重勝 岩堀
- 副 向井 修 幸田
- 第三分団長 鈴木 信義 野場
- 副 鈴木喜久夫 野場
- 第四分団長 大須賀訓康 上六栗
- 副 山本 森市 市場
- 準常備部長 三浦 栄次 大草
- 副 志賀 直治 岩堀

消火器の悪質訪問販売にご用心

最近、県下各地で消火器の悪質な販売行為が行われています。販売の方法は二〓三人が一組になり「消防署」「消防社」「防火課」からきましたと、あたかも、消防

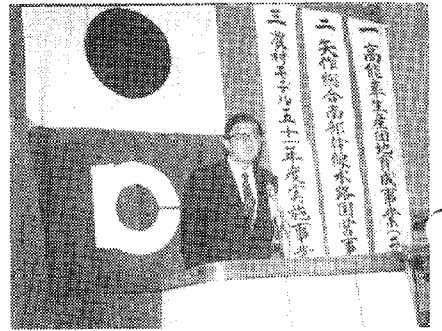


▲ 坂崎八番組コミュニティホーム 総事業費 6,378千円

坂崎八番組

コミュニティホーム完成

二年間にわたるモデルコミュニティ事業は五番目のホームである坂崎八番組コミュニティホームの完成で、すべて完了し、今後、ホームを拠点にしたコミュニティ活動が期待されます。



▲ 講演する安倍農相

安倍農相、農政を語る

去る二月一日、町議会をはじめ農業関連団体の共催による安倍農相歓迎大会が三〇〇人の参会者を集め盛大に開かれました。

この中で幸田町農業の現状が訴えられ、七項目の陳情書が手渡されました。これに答え、安倍農相は農業育成発展のための努力を表明し、陳情項目については東海農政局に指示する旨約束されました。

陳情項目

- 一、高能率生産団地育成事業の採択について
- 二、国営矢作川総合農業水利事業南部地区幹線水路工事の促進
- 三、農村総合整備モデル事業の早期実現について
- 四、たん水防除事業の採択について
- 五、は場整備事業及び農用地開発事業の促進について
- 六、幡岡地区広域営農団地農道整備事業の促進について
- 七、にない手育成対策事業について

小・中・高校生の

非行とすつけ

家庭裁判所へ送られてくる非行は、ひとところのように欲しい物が手に入らないので盗みをする例は少なくなっており、両親健在の中流家庭で小遣もあり欲しい物はだいたい手に入り、そして日常生活に問題行動がみられない子供達が多く、お母さんが「うちの子に限って……」というまさにそういう家庭の子供が万引や自転車盗をしているのです。

本人達は万引の動機を「誰も見ていなかったから」とか「盗むのが面白かったから」「友達がやっているのを見て……」と言い、自転車盗の場合は「歩くのがえらいので借りるつもりで……」「なんとなく乗ったかった」等々と言いつつ、その場の思いつきで、いとも軽い気持ちで窃盗を行っているのです。

品物を金に換えたり長く所持するためではなく、遊びとして、日常生活の延長として非行をしています。大人が考えるほどには子供達の罪の意識はないのです。ですから盗みをして隠すことなく吹聴するので、ある学校ではクラス全体に万引が流行したときさえあります。

この種の非行は一見軽微といえるかも知れませんが、ためらいや罪の意識もなく欲するままに行動していることや規範意識の希薄さが蔓延していることに注目すれば、憂慮すべき問題と言えましょ

町内青少年犯罪件数 (昭和50年中) 岡崎警察署調

学 職	学生・生徒			有 職	無 職	合 計
	小学生	中学生	高校生			
引盗	1	4	2	1	2	8
オートバイ		2			2	4
強盗			2	1	1	4
強 強 制 わ い せ つ			3			3
前 年 比 (増 減)	± 0	+ 4	+ 5	- 4	+ 1	+ 6

名古屋家庭裁判所 幸田町教育委員会

う。この原因の一つとして、最近の子供達は物質的に不自由なく育っているため、他人の物と自分の物を区別する意識がうすいことなどにあると考えられます。このような非行を防ぐには、日頃から、善悪のけじめをつける躰が大切であり、時には欲しい物も、おあずけの訓練をする必要がありあす。他人の自由や持ち物を尊重することにより自分のそれも守られるという正しい意味での個人主義を育て、社会のルールを守る子供を作るにはひとえに家庭の躰が大事です。ほんとうに自信を持って「うちの子に限って……」と言えるように、もう一度、我が家の躰をふりかえてみましょう。

本町の昨年一年の非行少年状況をみると、中学生、高校生に多発し、性犯、万引が目立っています。五十一年も青少年非行対策地区指定にもとづき非行防止運動を推進強化していきます。

機関と関係があるようにみせかけたり、消防職員の防火査察まがいの行為を行ったうえ「あなたの家は消火器を何本置かなければならない」などと半強制的な行為を行っています。

消防法では、一般家庭には消火器の設置は義務付けられていませんし、消防署では消火器の販売を行っていません。不穏な言動を吐く者が来たときには、速やかに、近くの警察や役場へ通報してください。

消防交通係より

東海銀行本店より

三〇万円寄附

幸田町救急業務発足にあたり、三〇万円を寄附されました。ご好意に沿い、消防施設充実のため、機械器具増強に使用させていただきます。

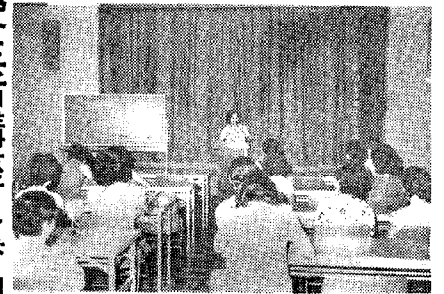
誠にありがとうございました。

住民異動の届出を

お忘れなく!!

間もなく、進学、就職及び婚姻等の関係で住民の異動の最も多い時期を迎えます。

住民票への記載等は、みなさんの権利義務に重要な関係がありますので異動を生じた時は必ず届出をして下さい。



消費生活講座に参加しましょう!

本町では、消費者行政の一環として、幸田町婦人会、または、生活改善実行グループとタイアップして、消費生活講座を開催しています。

この講座は、消費者としての正しい知識を身につけ、賢い消費者に教育するものであり、今年度も十回ほど開催してきました。ここに、参加していただいた消費者の感想を紹介いたします。

感想文

去年の春、婦人会の役員の方より「とほね教室」のお話をお聞きしました。今まで子供に手がかかって外に出る機会もありませんでしたので、私も是非参加させてもらいたいと申し出ました。お話によれば主に「消費生活講座」を取り上げているとのこと、第一回は「上手な買い物の仕方」というテーマでした。興味しんしん、何かを得て帰ろうと心はずませました。五十名ほどの参加者の皆さんも真剣な表情でした。主婦としての共通の話題に身をのり出して聞き入りました。

オーディオコロンなどをスプレーしてもらい、女性らしい気持になって帰りました。

第二回、第八回、第九回の教室は料理実習でした。

「栄養を考えた食生活」「ケーキ作り」「お酒のおつまみ」を農協研修センターで楽しく実習いたしました。印象に残ったことは「お金をかけずに暇をかせきなさい」「何よりも愛情が大切です」との講師さんの言葉でした。



鈴木道子さん

十回にわけて進められた教室は私達の生活に密着した内容が取りあげられておりました

「皮フの栄養と化粧について」参加者の中より二人の方にモデルさんになってもらい、基礎化粧の仕方からメイクアップ、髪の手入れと……女性として大変興味ある内容でした。帰りぎわに

「衣類の手入れと保存」「漬物の上手なつけ方」「浄水場見学」「家族の健康」「最近のファッションの傾向」などの回を重ねるごとに、学習はもとより、今まで面識のなかった方とも、いつの間にか親しくなれました。午前中の二時間という時間帯であったことも

非常に良かったと思います。私にとって何よりの収穫は、同じ地域に生活しながら、あまりつながりのなかった方達とも道で行き合っても気軽に声をかけ合えるようになったことだと思います。

人間的な心のふれ合いのうすれがちな現代の生活の中で、主婦として共に明るい家庭づくりのために、婦人会がとり上げてくださる

共通のテーマで学び合うその中に温かい心のふれあいを、連帯感をこれからも大切にしていきたいものと思います。

家庭経営をになう主婦である私達も、「かしこい消費者になるために」婦人会をおして町がとり

うちでは不用だけれど、お宅では十分役立つと思われるもの、頂き物でダブってしまったとか、子供が成長していらなくなった育児用品等、こういう物がどこの家庭にもあるものです。

忘れられ、しまい込まれているこれらの物に陽の目をみせて生かしたい。

省資源は、まず足元からわが家から……今月号から、この「ふれあい市場」を企画しました。

ゆずってあげたいものをゆずってほしいものを、電話、はがき、いづれでも結構です。連絡してくださいれば、来月号よりこのコーナーに登載させたいと思

「ふれあい市場」

ゆずってあげたいものをゆずってほしいものを、電話、はがき、いづれでも結構です。連絡してくださいれば、来月号よりこのコーナーに登載させたいと思

参加者募集

地域物価教室
消費者の参加をお待ちしています。
日時 三月五日
午前九時～十二時まで

場所 中央公民館中ホール
1 買物学習会(講義方式)
テーマ「流通と物価」
約一時間三十分

2 買物懇談会
県、市町村、業界代表、
消費者代表
約一時間三十分

※注意事項
(1)まだ十分使えるものであること。故障しているものは修理してください。
(2)衣類及び食品は取りあつかいません。
(3)物々交換ではなく、現金売りとしますので、売り値を知らせてください。
(4)この広報には、売り手、買い手の名は載せません。
(5)買い手は、商品を見て気に入らなければ断られます。
申込、問合せ
役場産業課指導係
代 二一 一一 一(一) 二二二八
譲ります。
譲ってください。
………

昭和三十一年度分 町県民税申告 法定申告期限 三月十五日

三月は所得税の確定申告とともに、町県民税の申告時期です。この町県民税申告は、昭和三十一年度の町県民税額の計算の基礎となります。

● 申告する必要のない方 ●
○ 所得税の確定申告をした方
○ 五十年中所得がなかった方
○ 昭和三十年中の所得金額が十九万円以下の方

給与所得者で勤務先より給与支払報告書が役場へ提出される方については税法で申告しなくてもよいことになっておりますが、本町ではこの人についても申告をしていただきます。

昭和三十一年度分
固定資産課税台帳の
縦覧は四月に延期

地方税法の中の宅地にかかる固定資産税課税の標準額改正があり、この法律の決定が三月下旬(見込)のため縦覧期間を次のように延期します。

縦覧期間
四月十日(土)～三十日(金)

昭和50年度幸田町職員募集要項

採用職種 消防職
 応募資格 ・年齢25歳未満で高校卒業程度の者
 で、昭和51年3月31日までに卒業あ
 るいは卒業見込みの者
 ・幸田町に在住する者
 給与 高卒72,100円(昭和51年1月実績)
 試験内容 国語、数学、社会、英語、作文、面接
 その他
 試験日時 昭和51年3月3日(水) AM9.00~
 試験場所 幸田町中央公民館第5会議室
 提出書類 1. 履歴書(身上書付)
 2. 写真(最近6カ月以内に撮影)
 3. 最終学校卒業(見込)証明書
 4. 成績証明書
 5. 健康診断書(公立医療機関のもの)
 申込期間 昭和51年3月2日まで
 申込連絡先 額田郡幸田町大字菱池字黒方11
 幸田町役場総務課
 TEL 05646-2-1111、(傳)2026

あなたのために献血を!!

一、日時 三月九日(火)
 午前十一時~午後一時
 二、会場 中央公民館
 献血できる方は
 一、年齢 満十六歳以上六十四歳
 未満
 二、血圧 一〇〇以上、一七〇~
 一八〇までの方
 三、体重 男子四五kg以上、女子
 四〇kg以上
 四、問診で既往歴をお尋ねして合
 格した方
 五、血液の比重が一、〇五二以上
 の方

病気の早期発見
 血液の検査サービ
 献血していただく方の健康と輸
 血を受ける方の安全を守るために
 いままでは血液型、肝臓機能検査
 AU抗原検査、梅毒検査を実施し

一、血清蛋白質
 二、コレステロール
 三、尿素窒素
 四、GOTトランスアミナーゼ
 五、アルカリフォスファターゼ

献血して下さった方には全国共通
 の献血手帳をお渡しします。
 以前に献血された方は献血手帳
 をご持参ください。

ていました。五十年十月からさ
 らに五つの検査を加えて献血して
 いただいた方へ、より充実した検
 査サービスを実施しております。
 これは献血者の血液を精密に検査
 し、もし異常があればお知らせし
 て医療機関で健康診断を受けてい
 ただき、病気の早期発見と予防に
 役立てていただくこうとするもの
 で、次の五つの検査が加えられま
 す。

愛知県公立「通信制高校」生徒募集のお知らせ

通信制高校は、働きながら勉強して高校卒業資格を得る学校です。
 職場の事情や家庭の都合で毎日通学はできないが、しかし、高校の勉強
 はしたいと希望される人々のための学校です。

- 出願場所 愛知県立刈谷東高校 〒448 刈谷市半城土町三ツ又20
(電話0566-21-3347)
- 出願期日 昭和51年3月16日(火)~同年4月5日(月)
- 募集定員 普通科 約300名
- 応募資格 中学校卒業業者・同見込者、同等の学力があると認められ
た者。
- 出願手続 ①入学願書 ②調査書(出身中学校長の作成したもの)
③返信用封筒(出願先から交付されるもの2枚)
- 入学選抜 検定料は無料、書類選考だけで学力検査はありません。
- 備考 ①郵便で書類等を請求される時は、100円切手をはつ
た返信用封筒を同封してください。
②卒業を目的としないで特定な科目だけを勉強したい場
合も入学できますから学校に相談してください。

ゴミは護美にしよう

持ち出しは町指定の袋で!!

▽収集日 毎週、火・金曜日
 収集当日の午前八
 時まで、時間厳守。
 ※前日は犬、猫によって荒される
 ので持ち出しは収集日に。
 袋の販売所 幸田農協各支所
 各農協マーケット
 つぎのところで牛・馬・豚・山
 羊・鶏等を飼ったり、収容する
 きは岡崎保健所へ届け出してくだ
 さい。

注意

▽袋の販売所 幸田農協各支所
 各農協マーケット
 届出先 愛知県岡崎保健所
 ※規定以外の袋は収集しません。
 ※飲食店事業所などで多量に出さ

不用犬引取り

三月四日(木)
 十八日(木)
 午前中に役場裏庭へ
 持参ください。
 犬の放し飼いはやめましょう!!

今月の行政相談室

3月17日(水)
 午前9時~12時
 中央公民館第二会議室
 相談員 横井 一夫氏
 TEL ④ 二一〇三六四
 ⑤ 五四一六

心配ごと相談日

ところ 中央公民館第五会議室

毎週水曜日・午前中					と	き
31日	24日	17日	10日	3日	相	談
伊野 真一 杉浦 勤美	清水 繁雄 齊藤わかへ 永井まさ	佐橋 登 上杉うた子	植村 幸一 渡辺 一雄	加藤 幸一 植村 幸一	鈴木 律治 黒柳百合子	員

