

人口動態
(昭和50年7月1日現在)

総人口	23,076人
内 男	11,144人
内 女	11,932人
世帯数	6,069戸
(国調世帯数)	5,212戸
出生	36人
死亡	17人
転入	80人
転出	88人
(6月中の移動)	
男	19人
女	17人
男	8人
女	9人
男	42人
女	38人
男	34人
女	54人

こらた '75 **8**
No.266
広報

発行・幸田町役場 愛知県額田郡幸田町大字菱池字黒方11番地
編集・企画課 ☎2-1111(局)2456 印刷・あいち印刷

全戸配布



涼を求めて

【不動ヶ滝】



耳にひびく滝のおと、真夏の太陽をさえぎる深緑の木陰、清流に放たれたソーメンをはしにすくいあげ。ひんやりした舌ざわりを楽しむ。流しソーメンのよきはこんなところにあるようです。

夏は食欲が減退し、とかく食生活が乱れがちになります。夏バテしないためには、スタミナ料理とあつさりした冷たい料理とのバランスのとれた献立で食欲をそらせることが大切です。

また、この季節は食中毒の発生しやすいときです。常に食品衛生を心がけましょう。

手づくりの町 住宅アンケート調査結果

住みよい町づくりの基本となる住宅の確保は、だれしも願うところとなっております。近年の勤労庶民の住宅用地確保、建設は経済事情、土地不足のもとに必らずしも容易なものではありません。町としても、十分ではありませんが、住宅難世帯の救済として町で用地確保や建設を進めたいとしており、その旨の計画を練る上での参考資料として、住宅アンケートを五月末実施しました。以下、住宅実態と意識調査結果を示し、住宅開発はどうすべきかを町民の皆さんとともに考えたいと思います。

アンケートは無作為に八〇〇世帯を対象に行ない50%の回収率が

得られました。アンケート調査にご協力していただきありがとうございます。

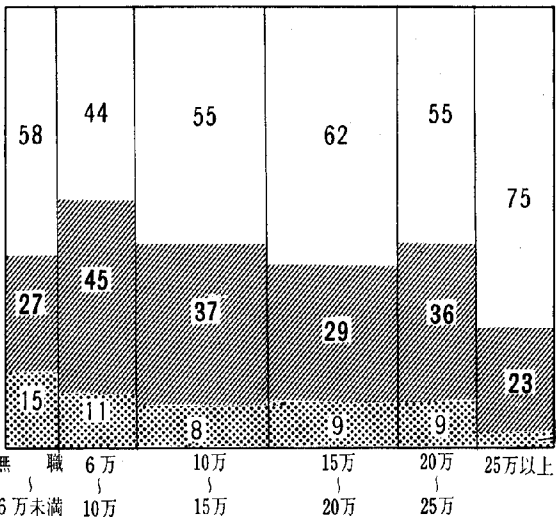
住宅状況

問 あなたの今のお住まいは

- イ 自分のお家……………87%
- ロ 公団・県営・町営住宅……………7%
- ハ 民間借家……………2%
- ニ 民間アパート……………1%
- ホ 社宅・公舎……………2%
- ヘ 同居・間借……………1%

持ち家の割合が圧倒的に多く、次いで、公営住宅に居住するものが7%となっている。地域別みると坂崎学区など農村部に持ち家が多いと言える。(持ち家割合78%45年国調)

収入(月間)階層別住宅状況(%)



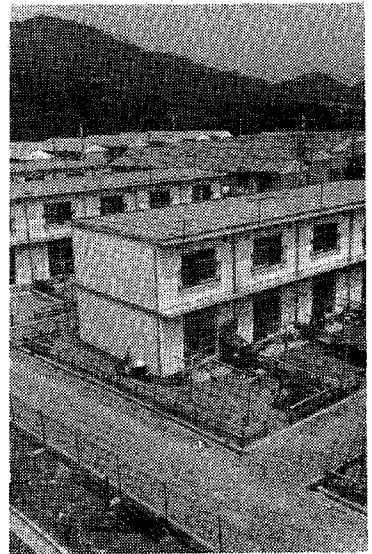
住宅難 困窮感もない
住宅難ではないが困窮感がある
住宅難

問 居住状況について

- 住宅難でもないが困窮感もない……………62%
- 住宅難ではないが困窮感がある……………30%
- 住宅難……………8%

住宅難8%は住宅難世帯とは次の住宅難要因のいずれかに該当する世帯

住宅でない建物に居住、同居、老朽(大修理を要する危険)住居居住、狭小過密



居住(9畳未満に2人以上、12畳未満に4人以上居住)

住宅難要因に該当するものが、持ち家世帯の中にもあり、困窮感を訴えるものを含めると全体で4割近くが何らかの住宅について不満や問題をかかえていることになる。

収入と住宅事情

上表をみると世帯全体の一ヶ月収入と住宅状況には、一定の相関を示していることがいえる。20万円25万の収入のある家庭に比較的住宅事情が悪いという結果が得られたがこの現象は、世帯構成が増えて全体収入が多くなるが、住宅が世帯構成に合わなくなり困窮を訴えるものと思われる。

問 一人当りのスペースは:

- 一人当たり居住面積は8畳以上が40%を示し、比較的、恵まれているが、荻谷学区では4~6畳が38%を占めている。

問 職住接近は:

70%が30分以内の勤務地をもち、長距離通勤(一時間以上)12%と少なく、職住接近であるといえる。

問 住宅が通常の売買価格を考えると、住宅用地を確保されるとしたら何㎡位必要ですか

- 100㎡以下……………3%
- 100~150㎡……………12%
- 150~200㎡……………21%
- 200~250㎡……………14%
- 250~350㎡……………20%
- 350~450㎡……………13%
- 450㎡以上……………17%

一五〇~二〇〇㎡(21%)が平均的な用地として求められている。広ければ、さらに好ましいわけだが、他に地価の条件等もあり、必要限度の一五〇~二〇〇㎡が適当とされたと思われる。

問 住宅開発はどこで

- 町内で住宅開発を行う方がよい……………68%
- 町内で住宅開発はやりやすい方がよい……………32%

全体で68%の町内住宅開発の支持があり、市街部の荻谷学区が75%と最も高かった。

問 住宅用地の適地は:

市街化区域内で行なうべき55%と多いが、調整区域内も45%と接近している。これは用地確保、地価、自然環境の観点で調整区域の利点を考へることと推察される。また、市街化区域内でも、農地に造成する(32%)調整区域内では(6%)と農地をつぶす宅造には賛成できないという結果が得られ、原野・山林・丘陵地を対象とすべきという声が強い。

問 住宅開発の事業主体は:

- 町で行う……………30%
- 公団が行う……………33%
- 民間で行う……………3%
- 個人が行う……………7%
- 公共・民間共同開発……………15%
- 県(33%)町(30%)公共民間共同開発(15%)公団(12%)の順となり、公共団体に主体を求めている。このことは、分譲・借家料が民間と比較し安価で、しかも安定性があることに起因すると思われる。県がトップであることは町の財政力にとって、一定の規模の住宅造成は他事業を圧迫するという判断によると思われる。

住宅開発のあり方

幸田 中学

新校舎に着工

このたび幸田中学校校舎の改築工事が着手されました。

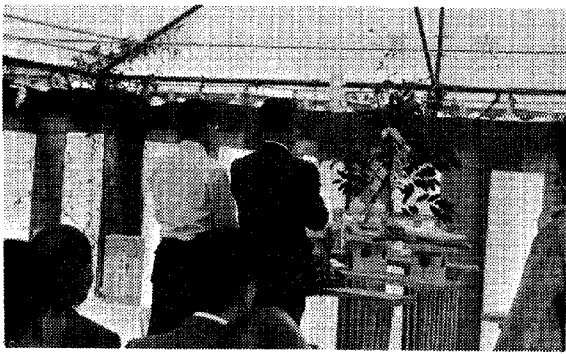
これは近年の校舎老朽化により、改築の必要が生じ、五十年事業として実施される運びとなりました。完成は来年二月を予定しています。

工事概要

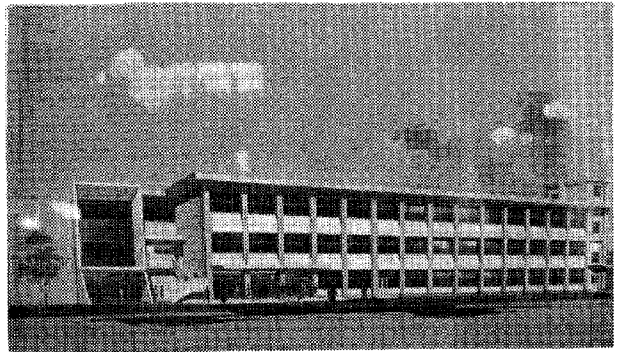
総工事費 二億二、八〇〇万円
延べ面積 二、六三五平方メートル
構造 鉄筋コンクリート造 (三階建)

施工者 鹿島建設

普通教室十五室、保健室など特別室を十一室備え、現在の八割を収容することになります。



起工式 (6.28)



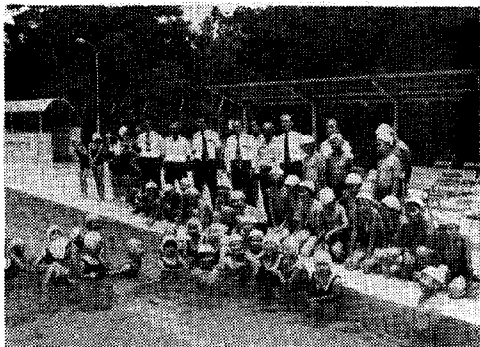
完成構想図

完成プール

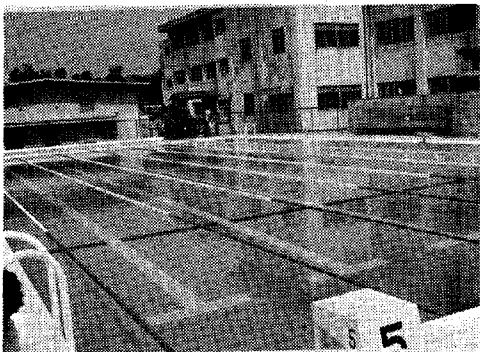
五月に着工した両校プール建設は七月に完了し、下旬にプール開きとなりました。これにより、今年の水泳シーズンに何んとか間に合い、心待ちしていた小学生を安心させることができました。今後大いに利用し、夏バテしない体をつくって欲しいものです。

施設概要は両プールとも、25m 5コースと低学年用(水深70~80cm)スペースを備え、構造はアルミ製となっています。

付帯設備として、更衣室、シャワー消毒そう、機関室(口過装置)監視塔が設けられています。



坂崎小学校



深溝小学校

お願い……

幸中校舎改築に伴う交通規制
工期 51年1月31日まで

本年度事業の一つであります幸田中学校の校舎改築工事が鹿島建設株式会社によって着々と進められておりますが、それに伴って資材、機械等の搬入が町道狹山ノ郷線(横落杉田商店役場裏)を使つて行なわれますが、長い間ご迷惑、お手数をかけますがよろしくお願いたします。

TEL 二一一一
(例) 二二二七
(例) 六五八一

坂崎小
深溝小

夏休みを

有意義に

「長いと思っていた夏休みも、もう終ってしまった。

ほくには、この夏休みに三つの収穫があった。

第一の収穫は、日ごろひまになつたら読みたいなと思つていた本を六冊も読んだことである。「ありがとうチモシー」「十三湖のばば」「美術の心をたずねて」「詩の生まれるとき」「時から時計へ」などと、今年の課題図書と七月十二日の毎日新聞図書特集から選んで読んだ。

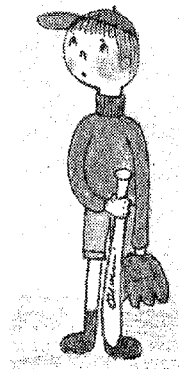
第二の収穫は、夏休みの終わりに課題を全部やってしまったことである。四十日を十日ごとに区切り、計画的に実行した。お盆には少なめに計画しておいたのだ

が、いとこたちとつい遊んでしまった。そこで、次の十日間におくれをとれどした。理科の研究「育待草の花の開き方」も、今年に母に手伝ってもらわないうで、ほくひとり観察日記をつけ、B紙にまとめた。

第三の収穫は、家の人たちとよく話をしたことである。裏磐梯の松原湖と五色沼、景色もすばらしかったけど、日ごろ話す機会の少ない父とゆっくりいろいろな話をするのができ、本当によかったと思つた。

日ごろできないことをやつたこと、自分の力でやりとげたこと、父と話し合うことができたこと、これがほくの夏休みの収穫である。」

夏休みが終わったとき、子どもさんたちにこんな作文を書かせられるような生活を送らせることはできないでしょうか。いや、送らせたいものです。愛情のこもつたお母さん方のまなざしとちよつとしたアドバイス、それによつて子どもさんたちの夏休みが、よりいっそう有意義なものとなるのではないのでしょうか。



新しい農業委員さま

任期満了に伴い農業委員会委員一般選挙が行われ、次の方々が選任されました。(立候補者数が定数に一致したため無投票当選となる。)

選挙による委員

氏名	住所	年令
清水 幹夫	横落字郷中三〇番地	39
市川富久也	久保田字下田三八番地二	41
鈴木 寅金	菱池字寺西七番地	48
本多 忠雄	大草字本田三九番地	51
足立 昭	大草字北前田一〇番地	43
内田 馨	荻字東中一六番地	63
近藤八百吉	菱池字昆沙門四六番地	59
杉浦 悦二	荻谷字北屋敷六二番地	65
左右田恵明	野場字上片田一七番地一	36
田境恵次郎	須美字元屋敷三九番地	54
高橋 常次	六栗字中屋敷五四番地	48
酒井 三郎	坂崎字上田七番地	57
小久江光度	深溝字堀留二一番地	66
伊藤 進	深溝字小山一八番地	32
長谷 一男	桐山字新井三五番地	49
近藤 精一	坂崎字西ヶ崎八四番地	55

議会推せん委員

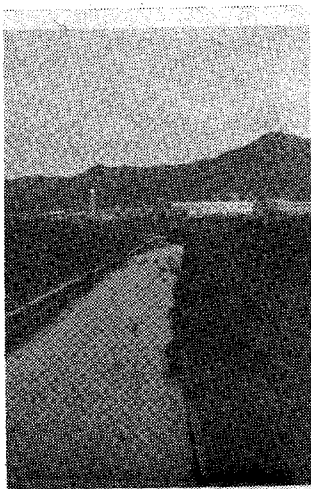
山本 清	長嶺字北郷中四二番地	58
内田 善和	高力字熊谷三二番地	46
神本 徳市	深溝字一本樹一四番地一	63
稻吉 登	逆川字大坪七七番地	44
山本喜代松	永野字山川間六四番地	54

農協推せん委員

鈴木 基重 菱池字寺西三八番地 63

水質検査結果 (50.6) 一岡崎保健所一

区分	河川	柳川	相見川	赤川	広田川	相見川	前田川	拾石川	柳川	広田川	矢作川
	(坂崎)	(尾合)	(江排合)	(江排合)	(六十石)	(倉添橋)	(菅堂橋)	(江丁橋)	(菱池)	(新田橋)	水域環境基準
P H	7.1	7.0	6.9	7.2	7.0	6.7	7.7	7.0	6.6	6.5	6.0~8.5
水素イオン濃度	ppm										
S S	8.5	10.5	36.7	10.6	7.0	5.1	10.6	2.0	14.7	13.3	25以下
浮遊物質	ppm										
D O	4.2	9.0	6.6	8.0	8.4	8.0	10.5	8.9	6.1	6.0	5以上
溶存酸素	ppm										
C O D	8.7	8.3	12.7	8.8	8.0	5.8	11.8	2.1	11.5	11.7	—
化学的酸素要求量	ppm										
B O D	3.1	3.9	8.6	5.4	2.9	2.0	8.3	1.1	4.6	5.2	3以下
生物学的酸素要求量	コ/cc										
大腸菌群	172	49	87	360	190	59	1300	48	39	23	500以下
総窒素	ppm										
透過度	2.0	1.6	2.1	2.2	1.3	2.1	2.2	5.0	2.2	2.4	—
	om										
	50	50	25	50	50以上	50以上	45	50以上	44	50	—



▶ 広田川 ◀

※区分の説明は5月号広報をご覧ください。

市民のなかま

③

四つ目に、他人の立場になって言葉を言ったり

私のスタート

那須 ゆう子
(三菱レーヨン)



五つ目に、どんな苦しいことも全力でぶつかり、乗り越えられるような精神力、体力をつくる。

こんな目標をたてました。早いもので、もう一ヶ月がたとうとしています。寮生活にもなれ、十四日からは勤労学生となりまし

た。仕事が後番の時は、午前八時に起き、午前中は学園で授業を受け、午後一時半から午後十時まで仕事をします。このような生活をしていくと、一日がすぐ早く感じられます。仕事と学園を両立しなければならぬようにな

静かです。そして私は、これからの目標などを考えてみました。

一つ目に、早く沢山の友達を作ること。

二つ目に、行動を機敏にして他人に迷惑をかけること。

三つ目に、この環境や風習に慣れる。

最後にどんなに物事に慣れても「初心忘るべからず」で頑張りとおします。

社会福祉機関と

家庭裁判所

家庭裁判所で取扱う家庭に関する事件には、社会福祉機関との協力連携を必要とするものがあります。

家庭裁判所は事件を実情に即して適正妥当に処理することにより家庭の平和と健全な親族共同生活の維持を図ることを目的としています。

しかし家庭の紛争の多くは、親族の間の紛争であり、当事者相互の感情的情緒的な対立関係に深く根ざすものであるだけに、単に法律的な側面からだけでは解決が得られず、社会福祉機関の協力が必要になってくる場合があります。

つまり、事件の関係人の家庭その他の環境を調整するために必要となる場合は、家庭裁判所調査官に社会福祉機関との連絡の措置をとらせることができます。

例えば扶養請求事件で当事者の

49年度

人権擁護活動に感謝状

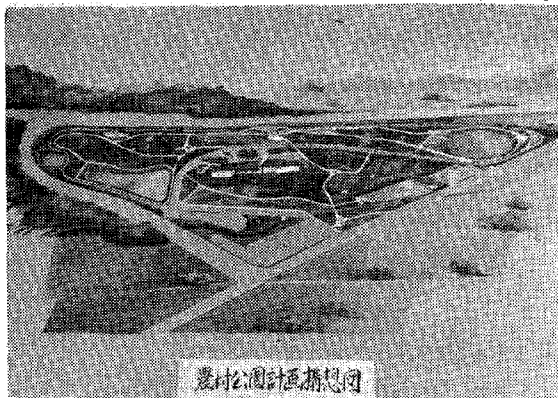
当町は昭和四十九年度法務省の指定を受け、人権モデル地区として、人権擁護活動の推進に努めてきました。これに対し、人権擁護委員中部連盟総会の席上、表彰されました。

- 町長 神本徳市 法務大臣
- 元町長 加藤 泉 名古屋
- 教育長 平岩元治 法務局長
- 老人クラブ 志賀又郎
- 会長

生活援後のために福祉事務所や児童相談所に連絡したり、離婚調停の進行中に幼児の監護などに緊急手当をしたりしてそれぞれの機関の適切な措置をとってもらうことがあります。このように家庭裁判所と関係ある社会福祉機関にはこのほか病院・保健所・精神衛生センター・職業安定所・民間の福祉団体など公私を問わず数多くのものがあります。

農村総合整備モデル事業の実施計画作成にあたり、みなさまに本事業の定義、計画基準について知っていただき、また、協力していただき、事業推進上の布石としたいので、よろしくおねがいします。なおこれは、ほんの概略です。なので、詳しいことは、役場、産業課内モデル係に気軽にたずねてください。

農村総合整備モデル事業の定義と計画基準



- 一、農業生産基盤整備事業
 - 圃場整備
 - 集落と関係し、約二〇ヘクタールが限度で、一区画一〇アール以上とする。
 - 農業用排水施設整備
 - 農業用道路整備
 - 農地排水が半分以下であること。
 - 五戸以上の集落が関係すること。
 - 農業集落内で、農地沿いの受益が高いものなら拡張、新設、改修はおおむねできる。

- ①集落内道路
 - 原則として巾員三〇〜四〇メートル、路肩〇・五メートルとする。
 - 新設道路は車巾四・〇メートル全線舗装とする。
 - ②人家連担道路（家と家をつぶ道路）
 - 新設は原則として認めない。
 - 原則として延長一キロメートル以下。

- ③用地整備
 - 農村環境改善センター用地
 - 一地区一施設とする。
 - 用地の規模はセンター建物の二〜三倍とする。
 - ④集落防災安全施設
 - ①土砂崩壊防止施設
 - 居住区及び人家連担周辺
 - 建設省関係の防止区域は対象外。
 - ②集落安全施設
 - 農林省所管に係る地すべり区域は優先する。
 - ③消火防火施設
 - 農業用排水路と関連のこと。

- 二、農村環境基盤整備事業
 - 生活行動（学校、公民館、農協等）に關係する道路は、改修できる。
 - ①一級町道も原則としては対象外。
 - ②農業集落排水施設整備
 - ①家庭排水施設
 - 水質汚濁等があるか、進行が
 - ②農業集落排水施設整備
 - ③道路の保全、交通安全、環境保全のための付帯施設の整備を併せて行う。
 - ④連絡取付道路
 - 車道巾員は四・〇メートル以上で延長一キロメートル以下。

- ③道路の保全、交通安全、環境保全のための付帯施設の整備を併せて行う。
- ④連絡取付道路
 - 車道巾員は四・〇メートル以上で延長一キロメートル以下。
- ②農業集落排水施設整備
 - ①家庭排水施設
 - 水質汚濁等があるか、進行が
 - ②農業集落排水施設整備
 - ③道路の保全、交通安全、環境保全のための付帯施設の整備を併せて行う。
 - ④連絡取付道路
 - 車道巾員は四・〇メートル以上で延長一キロメートル以下。

- ③用地整備
 - 農村環境改善センター用地
 - 一地区一施設とする。
 - 受益戸数はおおむね二〇戸以上のこと。
 - ④集落防災安全施設
 - ①土砂崩壊防止施設
 - 居住区及び人家連担周辺
 - 建設省関係の防止区域は対象外。
 - ②集落安全施設
 - 農林省所管に係る地すべり区域は優先する。
 - ③消火防火施設
 - 農業用排水路と関連のこと。

シンポジウム

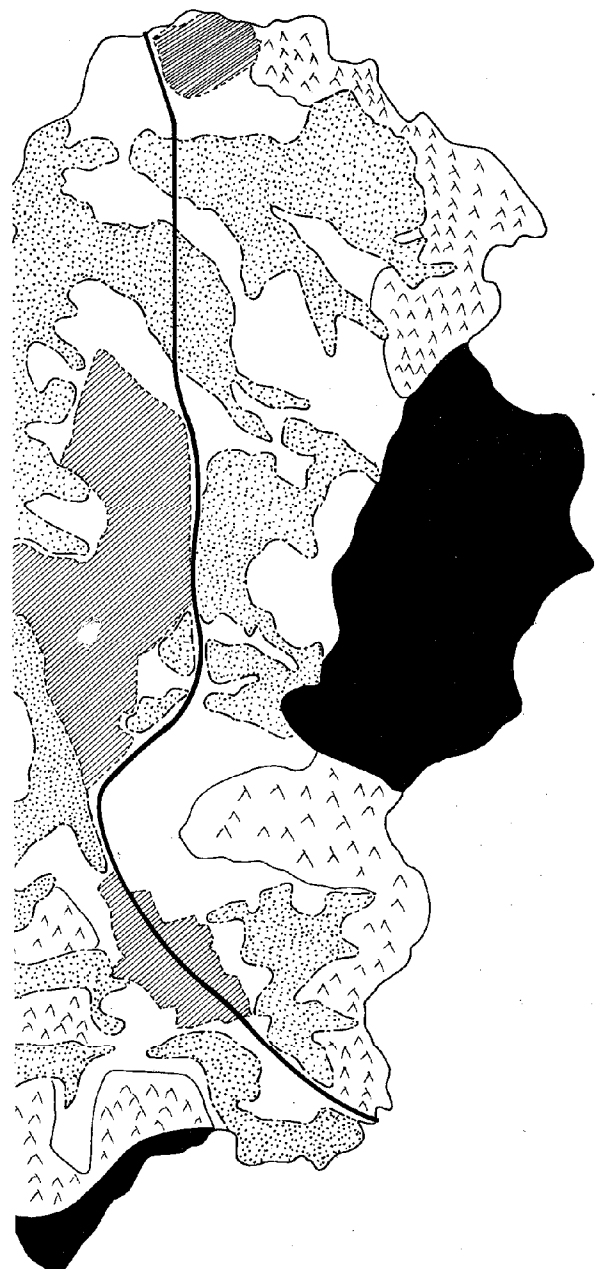
近年のめまぐるしい社会情勢の変化は行政の指針決定を非常に困難なものにし、行政の後追いの傾向を作り出します。こうした傾向から脱皮するには確固とした将来を見通す計画が必要です。そして、町民各人が町の基本計画について理解を持たなければ、円滑な計画実施は望めません。

今回は総合計画の上でもっとも中心的な要件となる土地利用をテーマとして、シンポジウムが行なわれます。多数の参加により、幸田町にふさわしい計画とし、住みよい町づくりに積極的意見をお願いします。

シンポジウム

■とき 8月8日午後1時30分～4時
 ■ところ 幸田町中央公民館

着想図(案)



森林地域



自然公園地域

想定人口

	昭和50年(4/1)	昭和55年	昭和60年
自然増	—	2,504	2,563
社会増	—	3,366	1,122
総人口	22,961	28,831	32,516

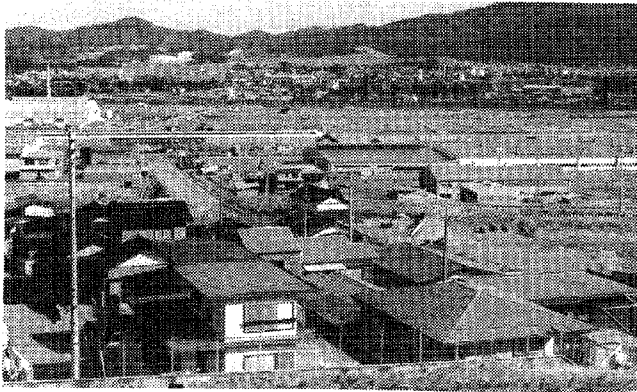
自然増加：算出方法（等比法、最小自乘法、等差法の平均値）
 社会増加：住宅開発可能面積及び、計画進捗率から、50～55年3366人、55～60年1122人を想定する。

幸田の明日 を考える

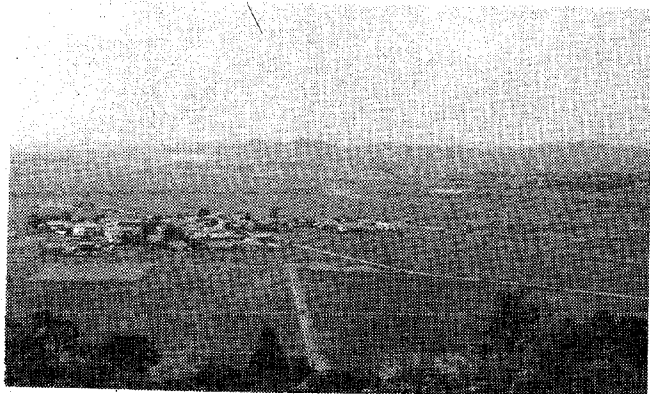
10年後の

土地利用シ

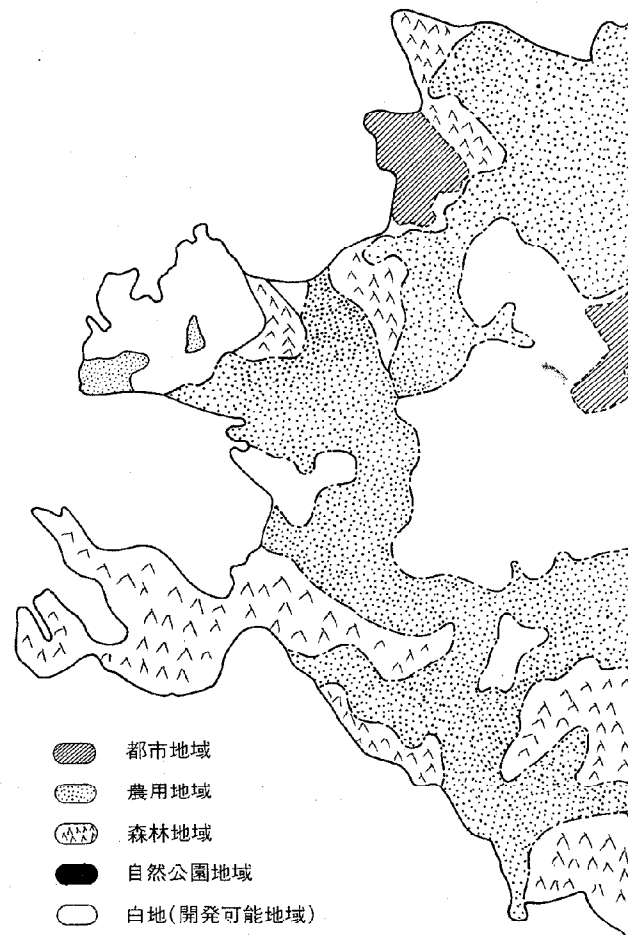
土地利用



都市地域



農用地域



土地利用構想

(単位ヘクタール)

区分	現況 (S 49.10.1)	構成比	昭和60年	構成比
都市地域	住居地域	209 ha 3.8%	228 ha 4.1%	
	商業業務地域	95 1.7	95 1.7	
	工業地域	76 1.4	142 2.5	
	農業地域	2272 40.8	1867 33.5	
	森林地域	2316 41.6	995 17.9	
	自然公園地域	598 10.7	570 10.2	
	その他(白地)	0 0	1669 30.0	
計	5566 100.0	5566 100.0		

食中毒に

注意

◎食中毒警報

食中毒は、飲食物と一緒に食中毒菌や毒素、有害な化学物質を食べてしまったときに起こります。

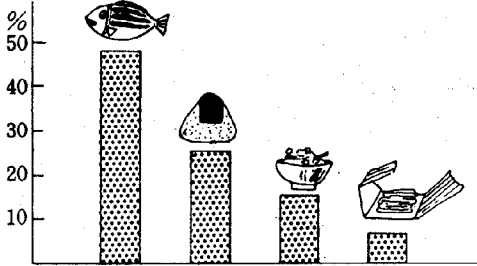
なお、その食品は、色、味、においなどには変化がないことが多く、腐っていないから大丈夫という考え方は危険です。

食中毒の発生は、七月～九月に集中しており、台所を守る主婦の方々は次のことを十分注意してください。

- 1 調理前には必ず手洗いをす。
- 2 ケガをした手で食品に触れない。
- 3 材料は新鮮なものをよく水洗い。

▶食中毒を起こしやすい食品

食中毒を起こした食品を過去の例からみてみると、圧倒的に魚介類が多く、ついでに肉類、野菜類、井物などの複合調理食品、食肉類の脂などが多くなっています。



愛知県は、し尿浄化槽維持管理要領を五月一日より施行しました。これには、浄化槽の清掃、技術管理、保守点検、水質検査等の義務責任が明らかにされています。浄化槽の維持管理の責任は、浄化槽の管理者と設置者に課せられ、この管理が正しく行われていないと保健所より改善命令が出されます。従って、し尿浄化槽を正しく管理するためには、次の点に十分ご注意ください。

- 1 タバコ・ゴム・綿などの異物を流しこまないこと。
- 2 便器使用後は必ず洗浄水を流すこと。
- 3 便器を掃除する場合は、水またはぬるま湯を使用すること。(洗剤、薬品類は使用しないこと。)
- 4 浄化槽の送風孔、格子蓋及び通気孔は、十分な空気の流入、発生ガスの排除等に留意すること。
- 5 ばつ気型のし尿浄化槽は、モーターの電源スイッチを切らず常に運転すること。
- 6 放流水が適正に消毒されていること。

(食中毒菌の住み家)

※腸炎ヒブリア

この菌は海に住んでいて、魚や

- 4 調理したらすぐ食べる。
- 5 食品は五度C以下で保存。
- 6 まな板、ふきは乾燥させ清潔に。
- 7 包丁や食器を良く洗い清潔に。
- 8 生物は火を通じた食品が安全。
- 9 ゴキブリ・ネズミ・ハエの退治。

し尿浄化槽の維持管理を正しく

貝などに付いてくるので、魚介類に注意を。

◎真水に弱い、真水で水洗いを。

◎高温に弱い、六十度C以上で加熱処理。

◎低温に弱い、保存は五度C以下。

※ブドウ球菌

この菌は煮たり焼いたりすると菌自体は死んでしましますが、菌が出した毒素は残り、食中毒を引き起こします。

住み家は、化膿したキズ、ニキビなどです。手におできやキズがあったら調理せず、また調理しなければならぬときは、指サックやゴム手袋を用いましょう。調理中には顔や頭にさわらないようにしましょう。

るかどうか毎月二回以上の点検を行うこと。また消毒薬の補給を適正に行うこと。なお、浄化槽の清掃、保守点検維持管理についてのお問い合わせ

気のゆるみ

事故につながる

最も暑いといわれる八月は、暑さからくる気のゆるみのために、交通事故が多発しています。

また、夏休みからくる解放感が事故につながるケースも少なくありません。次の点に注意し楽しい夏を過ごしましょう。

▲運転者は...

からだの調子がよくない時、いらいらしている時は運転を控えましょう。

夏休みに入ると、路上に子供が遊んでいる場合がありますので、歩行者等には十分注意を払い、子供やお年寄りを見たらまず徐行で...

▲歩行者は...

歩行者優先といっても無理な横

は、役場保健課にお電話ください。

TEL 211-1123

三四六三



断はしないよう心がけましょう。子供の路上遊びはさせないように注意するなど、痛ましい交通事故の一幕にみんな協力しましょう。



■オートバイを運転中、交通事故により死亡した人の90%は、頭部損傷が原因。(49年の交通事故統計から)

二輪車に乗るときは、必ずヘルメットをかぶろう。

《統計シリーズ》〔3〕

数字でみる幸田

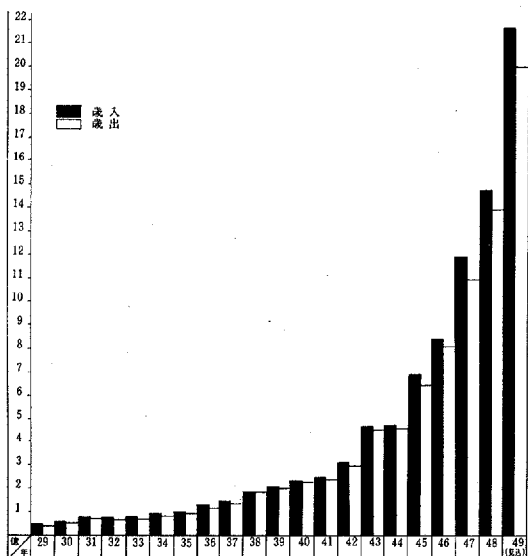
“歳入歳出決算

20年前の44倍に！”

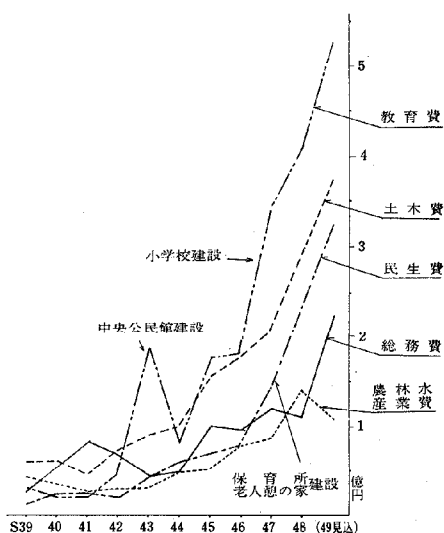
市町村の行政がうまくいっているかどうかはその市町村の決算をみればよくわかるといわれていますが、現下のきびしい経済情勢による総需要の抑制基調をふまえ住民生活に直接影響をもつ事業を重点に予算執行することが必要になっています。本図は昭和29年度から49年度までの歳入歳出決算推移および昭和39年度から10年間の目的別歳出をグラフにしてみました。

歳入歳出決算は20年前の約44倍に10年前の約10倍の伸びを示しています。また目的別歳出では土木事業重点型から教育重点型の施政がとられてきたことがわかります。

歳入歳出決算の推移

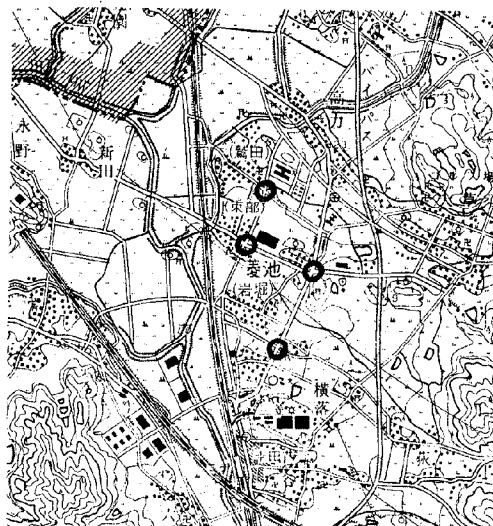


目的別歳出の推移(主なもの)



菱池地内に 4か所信号機設置

- 鷲田高校前交差点 (大草鷲田線—芦谷高力線)
- 農協菱池支所東交差点 (矢尻山永井線—芦谷高力線)
- 欠間交差点 (県道岡崎幸田線—大草岩堀線)
- 幸田農協西交差点 (県道岡崎幸田線—横落岩堀線)



恵まれない交通遺児のために、愛の竹筒運動を現在行なっています。来たる八月三日(日)荻地内、三河国際フィロドアーチエリークラブにおいて、チャリティ大会を行います。当日は東海ラジオの協賛を得て、いろんな催しを計画し、また初心者の方にはアーチエリー教室を開きます。どなたでも、お気軽にアーチエリーを楽しんでみませんか。ご家族、友人と共におこしください。尚、弓道一式は、当クラブにてお貸し致します。

アーチエリー!! 愛の竹筒運動
みんな暖かい愛の手を”



電話申し込み手続きの
代行男にご注意

手数料四、〇〇〇円はウソ

「私に電話の申し込み手続きを任せれば、早く取り付けてもらえます。」「早く申し込みないと、架設費が値上げされます。」最近、名古屋市内や静岡県下などで現金四、〇〇〇円を受け取って電話の申し込み手続きを代行している男がおり、すでに被害は四十五件も出ておりますから十分ご注意ください。

「電話の申し込みは、どこかの電話局でも、受付けております。受付けでは、お名前、電話をお付けする場所、職業などを記入していただく程度です。申し込みには一切お金はいりません」からお気軽に電話局へお申しでください。

特別弔慰金支給法の改正

戦没者遺族へ

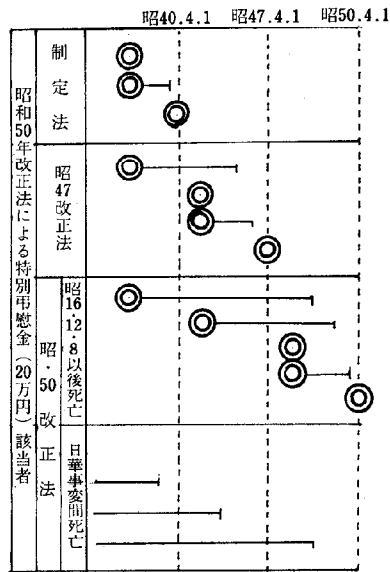
支給対象者

日華事変勃発（昭和十二年七月七日）以前の戦没者の遺族で、昭和五十年四月一日において同一の戦没者等に対し恩給法による公務扶助料、遺族援護法による遺族年金等の受給権を有している者がいないものであり、改正前の特別弔慰金支給法による受給者。

太平洋戦争以後の戦没者等の遺族で昭和四十七年三月二日から昭和五十年二月三十一日までの間に遺族年金等の受給権を失権した者
日華事変間における戦没者の遺族、昭和十二年七月七日から昭和

十六年二月七日までの間に死亡した者の遺族。
前回の特別弔慰金受給権者には時効により前回の特別弔慰金を受けることができなかった者。

特別弔慰金の支給対象となる者



(注) 弔慰金取得時期
遺族年金、公務扶助料等の受給時期

特別弔慰金の額……死亡した者一人につき二〇万円
適用期日昭和五十年八月一日から三年間。以上のとおり改正されましたので該当者においては、請求もれないようにして下さい。

詳しくは、各市区町村役所または、役場住民課社会福祉係へ……

国保税条例の一部改正

昭和五十年度分の国民健康保険税が六月の町議会において改正され、税率が上がることになりました。これは、医療費の無料化、0歳児医療の無料化等による療養給付の増額および、不況による譲渡所得等の大幅な減少によるもので、被保険者のみなさんのご理解をお願いいたします。

〈改正の内容〉

- 税率の改正等
- (1)所得割 百分の二・三一（現行百分の一・六五）
- (2)資産割 百分の二四・〇（現行百分の二三・七）
- (3)均等割 五、一〇〇円（現行四、二〇〇円）
- (4)平等割 七、五九〇円（現行六、三〇〇円）

軽自動車税過誤 納還付金の訂正

地方税法の改正に伴い、軽自動車税の目割課税は、「四輪のもの」のみとなり、二輪車は、該当しな

国保税の負担状況

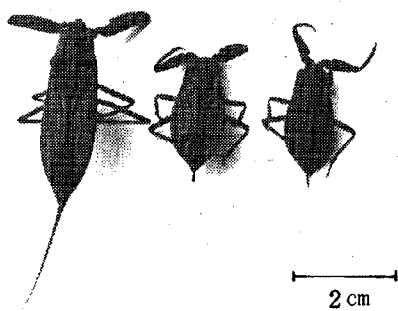
区分	被保険者一世帯当り
前年度	38,253円
本年度	43,505円
対比	5,252円 (16.8%増)

いこととなりました。従って、先に通知して、還付をした税金は今回再び徴収させていただきます。同様に随時分で徴収しましたものについてはお返しします。のでよろしく御了承下さいませうお願いします。

幸田の自然

ヒメタイコウチ

ヒメタイコウチの名前の由来はヒメは小さい。タイコウチは前あしを上下に振りながら太鼓をたたくように歩くのでヒメタイコウチと呼ばれる。幸田町内には大形で普通見られるタイコウチ（写真の左側）と小形で呼吸管の短いヒメタイコウチ（写真の右2個体）がいるが、ヒメタイコウチは須美の湿地に多く、遠望峰山西麓にわずかに生息する。遠望峰山西麓は幸田高校生物クラブ員が昭和四十八年に採集した。



一番左側がタイコウチ、右側2個体がヒメタイコウチ

ヒメタイコウチ *Nepa hoffmanni* Esaki

タイコウチ科、英語でWaterscorpions（水のサソリ）の意味である。腹部に長い突起をもっているのがサソリのようなのであるが、分類学上サソリとは全く関連はない。体色は灰色で、*Nepa*は「小さい葉」ということで体の形が小さい葉によく似ていて体長20ミリが普通である。

（次回はハッチョウトンボ）

生息場所の環境としては洪積台地（幸田町では丘陵地になっていて）と水田や池との境の水がたまっているところである。しかも年中水がたまっているという条件が必要である。幸田町にはこのような環境が多くあるので、恐らく沢山発見される可能性がある。

ヒメタイコウチが愛知県天然記念物として指定されてから、各地で子供たちによって発見されている。

ヒメタイコウチが愛知県の天然記念物として指定されてから、各地で子供たちによって発見されている。

愛知県では西尾市内に特に多く、安城・豊明・名古屋・豊田に知られている。

現在愛知県の天然記念物として指定されているので、幸田町内の生息地はいつまでも保護されたものである。日本では兵庫・三重・愛知県に記録されているが、

受講者募集

消費生活講座 (10日間コース)

日時	9:30~12:00	13:00~15:30
8.1 (金)	食料品	消費者保護に関する法律
8.8 (金)	衣料品	買物に関する法律
12.12 (火)	—	生活設計
19.19 (火)	—	余暇時代の消費生活
26.26 (火)	商品に関する表示制度(1)	現代社会と消費者運動
9.2.9 (火)	—	物価問題と消費生活
9.9 (火)	物価決定のシステム	—
12.12 (金)	商品に関する表示制度(2)	—
19.19 (金)	—	消費生活とグループ活動

西三河消費生活センター

一日教室 (13:00~15:30)

8.4 (月)	宅地や建物を買うときの知識	西三消費生活センター
8.8 (金)	契約のトラブルをなくすには	愛知県消費生活センター
11.11 (月)	衣料の上手な買い方	西三消費生活センター

申込み 役場産業課指導係
旅費を負担します。

青少年とともにすむ夏の運動展開

期間 自昭和五十年七月五日 至 八月五日

重点項目

- 1 「ラジオ体操の会」に参加しましょう。
- 2 進んで「あいさつ」をしましょう。
- 3 「愛の一声」を呼びかけましょう。
- 4 「交通安全」につとめましょう。

町ぐるみで、運動推進にご協力下さい。

幸田町教育委員会

スポーツ教室 (テニス)

日時 8月17日、24日 (午後三時~六時)

場所 坂崎町民グラウンド

自衛官募集

期間 8月1日~9月30日

※ 詳しくは役場総務課へ

今月の行政相談室

8月20日(水) 午前9時~12時

中央公民館第二会議室
相談員 横井 一夫氏

TEL ④②一〇三六四 ⑤④五四一六

部落名	日	程	場所
長嶺、久保田	八月十九日 午前九時三〇分~	午前十一時三〇分	坂崎公民館
大草、高力	八月十九日 午前九時三〇分~	午前十一時三〇分	幸田小学校講堂
荻、声谷	八月十九日 午後一時三〇分~	午後四時三〇分	荻谷小学校講堂
幸田	八月十九日 午後一時三〇分~	午後四時三〇分	深溝老人憩の家
里、市場	八月十九日 午後四時三〇分~	午後七時三〇分	上六栗老人憩の家
海谷、逆川	八月二十日 午前九時三〇分~	午前十一時三〇分	野場老人憩の家
上六栗、六栗	八月二十日 午前九時三〇分~	午後一時三〇分	野場老人憩の家
野場、永野	八月二十日 午後一時三〇分~	午後四時三〇分	役場受付
須美	八月二十日 午後一時三〇分~	午後四時三〇分	役場受付
岩堀、横落	八月二十日 午後一時三〇分~	午後四時三〇分	役場受付

定時届において支払金額の打込みも終り、証書をお渡ししますの
で、次の所へおこしく下さい。

持参物。印かん。保管書
なお都合の悪い方は役場住民課
までおこしく下さい。

福祉年金受給者のみなさんへ

のれん分け融資制度発足

中小企業庁は、従業員の定着性向上を図るために、中小企業に勤める若手労働者が将来独立して開業するのを資金的に援助する従業員独立開業資金融資制度(のれん分け融資制度)を七月一日から国民金融公庫を窓口にして発足させることを発表しました。

貸出条件は次のとおりです。
対象 同一企業に八年以上勤めている二十八歳以上の従業員
または五年以上継続して勤めている三〇歳以上で、同一企業種に十年以上すでに勤めている従業員

限度額 一、三〇〇万円
運転資金は一、〇〇〇万円
利率 年九・四％
期間 設備資金七年以内(据え置き二年間)、長期運転資金五年以内(据え置き期間六か月間)

申込み先 幸田町商工会
TEL 二一〇一二〇

「ご寄付ありがとうございました」
「ございました」

大草字本田、山下勇さんより父 敏太郎さん(四月十三日死去)が生前町内の皆様に大変お世話になったお礼に、二十万円を福祉事業のために役立てて下さいと、ご寄付くださいました。

故山下敏太郎氏の遺志にそうよう、社会福祉に使わせていただきます。

この紙上をかりて厚くお礼申し上げます。

今月の納税

町県民税第2期分
納期限—8月29日

役場税務課

当直医

(診療時間 午前9時～12時) 下記の外隣接市当
午後2時～6時 直医市民病院へ

内科または小児科

8月3日	柱診療所	柱	51-4076
10日	大見医院	上青野	43-2128
17日	長谷医院	福桶	43-2150
24日	村山病院	中島	43-2027
31日	神谷医院	幸田	2-0212

なお、歯科は岡崎歯科医師会館(岡崎市六供町三本松)で診療、時間午前9時～11時30分

●診療時間内に受けてください。

母子健康センター行事

とき	曜日	行事	時間	該当者
8.6	水	3か月児検診	午前10.00～11.30受付	50.4.3～50.5.8 出生者
8	金	3才児検診	午前10.00～11.30受付	47.7.12～47.8.10 出生者
		1才児検診	午後1.30～3.00受付	49.7.12～49.8.10 出生者
13	水	妊婦検診	午後1.30～3.30受付	荻谷・幸田学区 (妊娠後期の者除く)
20	水	6か月児検診 (離乳食実施講習)	午前9.30～11.00受付	50.1.17～50.2.20 出生者
		一般育児相談	午後1.30～3.00受付	一般乳幼児
27	水	妊婦検診	午後1.30～3.00受付	深溝・豊坂・坂崎学区 (妊娠の後期の者除く)

不用犬引取り日 8月21日

(午前11時30分まで)

※各検診行事には必ず母子手帳をご持参ください。

広報にあなたも登場してみませんか。

役場裏庭へ持参ください。

おねがい

最近、子供が野犬におそわれる事故が起きています。犬は登録注射を受け、クサリを付け、正しく飼ってください。条例に違反しますと、飼主が罰せられることがあります。

8月の結核予防検診日

※ツベルクリン該当者—満3か月以上3才までに1回接種
※レントゲン該当者—16才以上の方全員

とき	曜日	行事	会場	時間	該当地区
5	火	住民検診 (間接撮影・ツベルクリン)	須美公民館	10.00～11.30	須美区
			幸田町中央公民館	14.00～15.00	一般もれ
			母子健康センター	16.00～17.00	〃
7	木	ツベ検査 BCG	〃	14.00～15.00	須美区・一般もれ

毎週水曜日・午前中				とき	と
27日	20日	13日	6日	き	と
永田 佐橋	渡辺 杉浦	加藤 山崎	鈴木 藤井	日高 久光	相談員
つや 登	一雄	幸一	律治	恒夫	

ところ 中央公民館第五会議室

心配と相談日

出生児	父
野澤 円	東上
村越みゆき	廣太郎
邊見 智幸	剛佐
平岩佐知子	信次
鳥居 雄介	新司
岩瀬 洋三	喜久雄
安徳 浩一	俊和
山本美香子	光男
山本真由美	眞巳
山北理佐子	義信
柿崎 幸恵	正男
吉本 美里	紀久男
長坂 英哲	安博
幸 陽子	博史

おめでとうございます。(34名) (順不同)

戸籍移動

片野 香織	竹本 庄七	小林 憲一	保田 憲一	山本 憲一	近藤 志づへ	稲吉 智子	野澤 美代野	平井 ミナ	蟹江 大作	小野 金太郎	植野 寅次郎	長谷 始次	村越 倉一	杉浦 ハル	伊澤 すみ	死亡者
41才	1才	72才	59才	80才	68才	0才	59才	73才	7才	78才	48才	65才	74才	66才	81才	年令
武士	真一郎	力	ゆみ	卯佐市	榮一郎	哲雄	福一	八郎	錠太郎	清	千代志	奥弘	安雄	敏治	園彦	主
上六栗	野場	野場	野場	野場	里	逆川	桐山	坂崎	市場	六栗	桐山	海谷	久保田	野場	区	

おくやみ申し上げます。(16名)

齋藤 敏江	齋藤 早苗	柴田 寛之	川口 博史	成瀬 紀裕	佐竹 由季子	伊澤 和代	浅井 美奈子	三浦 修司	本多 芳徳	福島 優子	手嶋 力	清水 呂喜	塚本 ミヨ	杉浦 公子	長谷 広恵	大須賀 朋成	高橋 秀人	磯部 晋	加藤 和也
茂	茂	武	信人	等	敏郎	五三郎	貫逸	敏男	登美夫	吉三	基弘	伸矢	春雄	大幹	延夫	一誠	清美	文夫	耕三
鷺田	鷺田	鷺田	大草	鷺田	坂崎	野場	荻	市場	岩堀	芦谷	野場	岩堀	鷺田	大草	鷺田	上六栗	鷺田	大草	里