

全戸配布

発行・愛知県額田郡幸田町大字菱池字黒方11番地 幸田町役場  
 編集・企画課 ☎2-1111(局)2456 印刷・あいち印刷

人口動態  
(昭和50年5月1日現在)

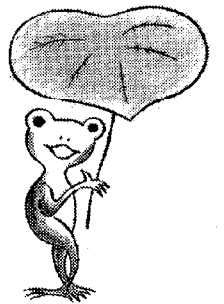
総人口	22,990人
男	11,088人
女	11,902人
世帯数	6,054戸
<small>(国調世帯数 5,169戸)</small>	
出生	38人
男	17人
女	21人
死亡	14人
男	6人
女	8人
転入	174人
男	68人
女	106人
転出	169人
男	59人
女	110人

注)・世帯数は住民基本台帳世帯



豊作の願いをこめて……

▼田植にいそしむ農家の人々(坂崎)▲



山野に若葉が繁り、初夏のおとずれとともに田植の最盛期になりました。

最近では、田植機が普及し、昔ながらの家中繰出の田植風景はあまり見られなくなりましたが、方法はともあれ、豊作を願うころには変わりありません。

五月晴れのある日、一本一本にこころをこめて苗を植える夫婦の姿、汗と土にまみれた姿には水ぬるむ土の香りがただよいます。

昨年は七夕前線の襲来で多くの被害をこうむりましたが、今年こそは災害のない年にしたいものです。

### 町民の代弁者として

このたびの選挙は公明正大であったと思えます。昨今、年を追うごとに町議選に対する関心が強く投票率等を見ても良くなりました。六月議会を控え、それぞれ新議員に期待するものは非常に大きく、あらゆる角度から注目したい新議員の顔ぶれをみまわしても、地区代表という、地域性の強いことがうかがわれます。農業、工業、商業、勤労者代表とバランスのとれた理想的な割合であろうと思えます。小さな声も無視することなく、耳を傾けて良く話し合い理解し、私達の代弁者として活躍されんことを希望します。

三十四才 農業

### 教育を重点に

去る四月二十七日の選挙で新しい二十一人の議員が生まれ大変よろこばしい。この所何度かの選挙で町民相互に隔たりが感じられる。幸い今回の議員は新人が多く、過去を々云されることなく、新しい見地に立って、町政を進めていただきたい。社会状況は低成長時代に入り、税収の伸び悩み、経常経費は多くなるばかりだと思ふ。そこで総花的でなく、重点的に、一般町民の最大公約的なた町政を進めてほしい。とにかく地理的に恵まれた位置にある幸田町独特のカラーを出して全町民の意を汲んで町政を進めていただきたい。

四十才 織布業

### 良識ある方々の集りに

全議員は一区民の代表としてだけでなく、幸田町全域の代表として、全地域を視察並びに対話をしながら、その地域の特性を知っていただきたい、ともすると地区の代表として予算をより多く出身区へ持ち帰るために専念されていた人も以前にはあったと噂されています。今回の選挙期間中も、それを歌い文句にしていた候補者もあつたと聞きます。町議全員が町全体を把握し、また良識ある方々の集りならこんな噂は出ないのではないかと思います。問題点があつた場合、特性を知っていただくためにも、住民との対話の場をもうけて下さい。

五十九才 主婦

# 新議員に期待します

### 全議員一丸となつて

はげしかった地方選挙中、数多くの候補者より耳にした公約の一つ一つは町民として日頃切望していた物が多々あつた。晴れの栄誉を得られた新議員諸氏、日夜公約実現のための基礎づくりに余念のないことだろうと推察します。政治とは一人や二人で成しとげられるものでもなく、お互いに意見の相違や、わだかまりがあつたとしても、これからは全議員一丸となつて町政を推進していただきたい。幸にして現町長は打てばびびく方と拝聴しておりますので、町民の意志を議会の場を通して、陽のあたらぬところのないように町発展と住民福祉の実現のために努力されたい。

六十才 無職

### 部落対抗選挙に思う

今回の選挙も例年同様部落対抗選挙がおこなわれた。町議が出ていない区は、あまり問題を解決して頂くことができないことを耳にしますが、あくまで町全体の議員として行動して頂きたい。また選挙期間中だけの公約ではなく、町民に約束したことは必ず実行していただきたい。五月十六日の中日新聞朝刊に三名の現職議員が公選法違反の疑いで書類送検されていますが、このようなことで明るい町政が保てるでしょうか、悲しい気持ちになります。

三十九才 主婦

### 青年町政に期待する

幸田町も年々成長をとげており誠に喜ばしいこととあります。この成長をさらに躍進、充実させるためには町の施策も、青年町政にマッチしたものにすることがある。旧来の施策を段階的に改善するには、まず幸田町としてはどのような方向に発展するか、指標を見極めていかなければなりません。極力町民の声を反映し、多年計画により、福祉、衛生、教育、産業等の充実、発展に尽力されることを期待します。

三十七才 主婦

### 公約はすべて実行すべし

この度の町議選により二十六名の新議員が決まりました。もう早くも町の噂でその議員は〇〇派、この議員は××派と耳にします。昔から十人十色と申します。顔が違えば考えも違うように町政に対しても千差万別、色々と建設的な意見、希望をお持ちと思います。それを十分に發揮され〇〇派、××派議員と町民に非難されないように四年間立派な議員として町の発展に尽力いただきたい。三年、四年後に「あの公約は出たらめで彼奴に裏切られた」等々と町民にいわれないように最大の努力をしていただきたい。

三十七才 主婦

### 町民に納得の行く町政の実現

町会議員が改選され、今後の活躍に関心と期待がもたれます。そこでモニターの意見を聞いてみました。

統一地方選挙により幸田町も新議員が選出され、これから四年間町政に町民の意志を反映して頂くわけですが、数多くの公約を全て実現するには非常に困難ではないでしょうか。町民が願うことは、公約実現することもさることながら、町民の納得できる町政の実現だと思えます。それがどのようなこと、行為であっても良いのではないかと思います。

四十六才 農協

# 渋滞する深溝地区

幸田町は、交通の要所といわれるように、国道二四八号線を中心に東西三河を結ぶ重要な地域となっています。この交通体系は、幸田町の発展をもたらしたことも事実ですが、反面、年間百件を越す交通事故が発生させるようになって、その弊害を見過ごすわけにはいなくなっています。

近年、週休二日制の普及による余暇はレジャー熱へとつながり、各方面から蒲郡競艇・子供の園へと客が集中しています。又、モタリゼーションによる車を使つての

乗り入れが多くなり、その開催日ごとに車の渋滞が繰返されます。ことに月に半分近く開催される蒲郡競艇による渋滞は深刻です。又、日曜日と重なった場合は、子供の園からの車で交通マヒ状態が発生します。

被害を特に受けている深溝地区の沿線住民が、こうした事情をどんな気持ちで受けとめているのか聞いてみました。

— どのような弊害が？  
— 絶えず交通事故の危険にさらされていることです。

子供、老人を持つ家庭は神経をすり減らす思いで暮しています。事実、車にはねられた子供が少なからずいます。

深溝地区で道路が集中しネックとなることから混雑がひどく、午後三時から六時まで特に渋滞し、車の列が数キロにも及ぶことがあります。自分の家であっても自由に出入りできないことがある。

さらに渋滞している車からの廃気ガス、騒音は、およそ快適な生活とはいえない状況を作り出します。雨の日は、泥をはね上げ、晴

れた日はほこりをたて、掃除しても、すぐ床は白くなってしまします。

また、一番危険なのは幹線道路を避けて裏通りへ侵入する車です。狭いうえに、見通しがきかないところが多く、また、普段、車が少なくなりに慣れている住民にとって、まさに不意をつく侵入であり、危険は一層高くなります。

— 沿線住民としての要望は？……  
— 西尾・岡崎方面へ通りぬける車が大半を占めるだけに、腹が立ちます。通過車両はもっと広い他の道を通すように規制して欲しい。

子供が道で遊ばなくてもよいように遊園地を作って欲しい。子供は事故は学校から帰った後に起きていますから……。

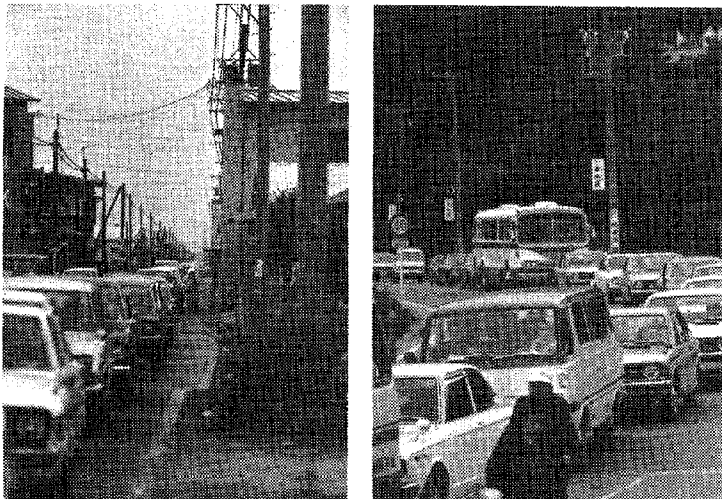
路上の白線だけでなく、歩道橋を作って欲しい。

また、深溝小学校の通学担当教官は次のように話していました。

— 登下校には細心の注意を払い、交通安全教育を図っているが、子供の注意力はどうしても大人に劣る点、交通安全施設を充実する必要があると思います。たとえば車歩道分離、ガードレール、歩道橋を整備して欲しい。今、歩道橋が少ないため、通学路が非常に遠回りになっています。

— など多くの不満と要望が切実な問題として投げかけられました。また、開催日は盗難が多く発生するなど、その弊害は広範囲に及び、対策が必要となっています。

企画課



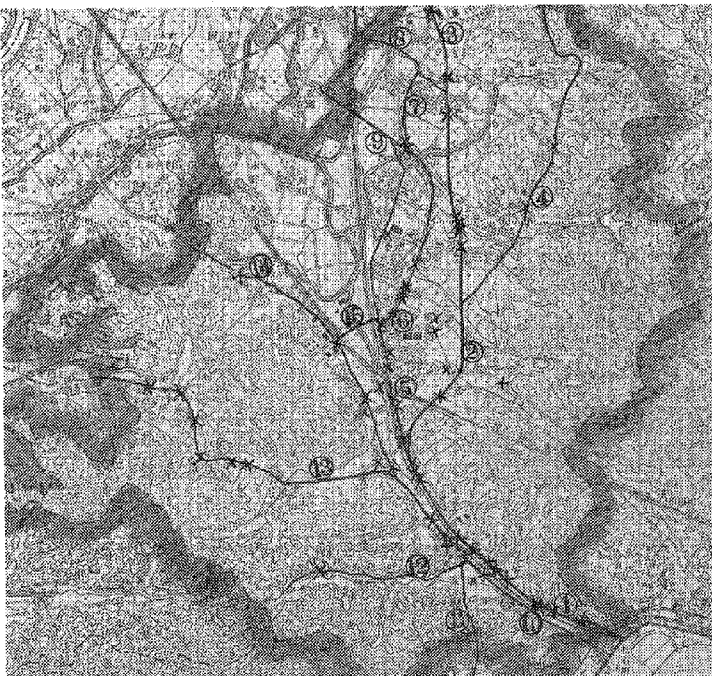
▶ 県道蒲郡碧南線 ◀

▶ 県道深溝西浦線 ◀



▶ 国道248号線 ◀

5月11日(日) 午後四時撮影する。



## 交通量調査結果 (49年度)

① 9992 台/12時間	⑥ 4133	⑪ 4121
② 7393	⑦ 2850	⑫ 1312
③ 3517	⑧ 6965	⑬ 2493
④ 2197	⑨ 2269	⑭ 3044
⑤ 3440	⑩ 2822	⑮ 3421

県が行なった日中12時間の交通量測定結果による  
(但し平常時であり、土・日曜日、競艇開催日でない)  
×は49年度の主な人身事故発生地点

活用しよう  
西三河消費生活センター

先月、愛知県西三河消費生活センターが岡崎市に開設されました。これは県下で三つ目のセンターとして設置され、主に西三河地域を対象に消費生活の改善に幅広く活動が行なわれます。消費者にとりまして非常に期待されるところでありますが、センター事業には消費者の自主的な活動が不可欠です。一人でも多くの消費者がセンターを利用し、消費者としての自覚を高めることはもちろん、センターの主旨の普及に努めて下さることが重要です。

主な事業としては①消費者教育講座などを開催し消費者啓発を図ること②消費生活相談コーナーを設け消費生活上の苦情処理や指導を行なうこと③展示等を行ない消費生活に有益な情報や資料を提供すること④さらに科学的な実験をして商品をチェックするなど消費者保護の立場で、賢い消費者の育成に限らず、改善をも目的とした活動が事業の一環とされています。

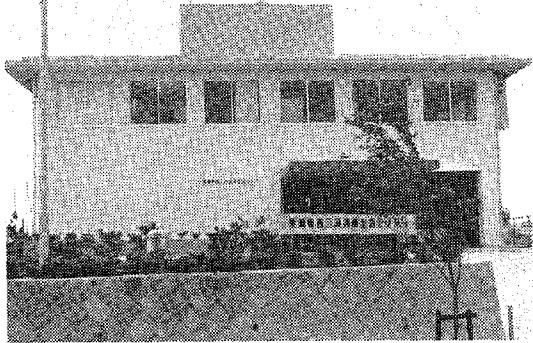
日常生活に経験をしている消費生活の中には様々な問題があります。管理価格、不良有害商品、不当表示、過大包装、などが、数多くあり、損害を受けるのは、いつも消費者という状態でした。こうした不合理をなくし、消費者の権

利と利益を擁護するため、こうした機関を大いに活用し、豊かな消費生活を目指しましょう。

消費生活改善推進員  
をご存知ですか？

この消費生活改善推進員は、県内に四〇〇名選定せられ、各地域において商品やサービスについての苦情相談や健全な消費者グループの育成など消費者の中核的な活動をする事となっており、本町には、次の三人が選定されました。

- 鷲田——近藤ひさよ
- 芦谷——野沢八重子
- 深溝——千賀千代子



▶実験室も備えたセンター◀

推進員の声

▽私達は、本年度の愛知県消費生活推進委員に委嘱されました。自分にも経験もなく、未熟無知でございますので、消費者の皆様の御協力で責任を果したいと思っております。

▽消費者の一人一人が、賢い消費者になって、本当にいいものは何かをみつめていきたいと思っております。

科学や、マスコミの発達で、つい私達の目はまどわされてしまっていますが、目先のことだけにとらわれず、自分の目でたしかめ、よいものを選択する力を身につけたいものです。この一年間、皆様方と一緒に、いろいろな問題を、一つ一つ勉強して、何が危険で、何が安全かを見きわめて、一歩でも賢い消費者になりたいと思っております。皆様の御力添えをお願いします。

一日教室受講者募集

本町では、毎月県の消費生活センターで行なう一日教室の受講者を募集しています。ご都合をつけて参加して下さい。旅費を負担します。

- テーマ 夏の家庭における食品の取扱いについて
- 日時 6月27日(金)午後一時
- 場所 西三河消費生活センター

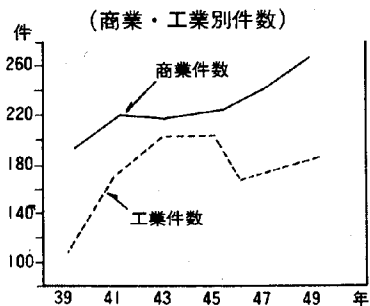
※申込方法 6月20日までに役場産業課

岡崎市明大寺字坂下  
TEL(〇五六四)  
五二一九五六七

《統計シリーズ》  
数字でみる幸田

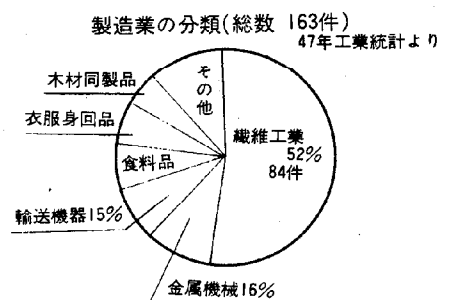
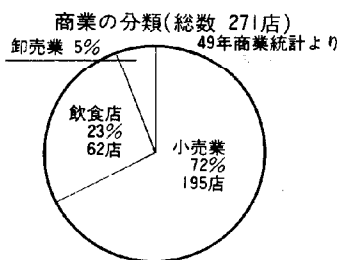
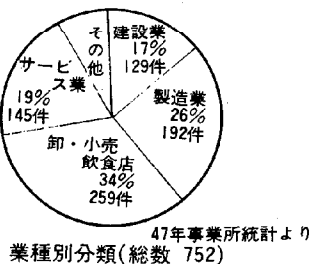
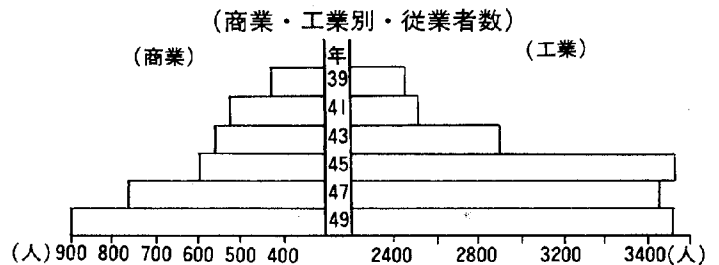
統計は情報社会に欠かすことのできない重要な資料として活用されています。行政の施策を決定するうえにも統計が指標として利用されます。しかし、よい統計結果は、正確な統計調査が必要です。各種統計調査をお願いする時は、統計の重要性を理解され、正確に。

商・工業、事業所統計



※工業件数 昭和46年に件数が減少した理由は内職業が調査対象外となったため。

(この統計は、全国統一の商業統計、工業統計、事業所統計調査の結果から幸田町を抜粋したものです。)



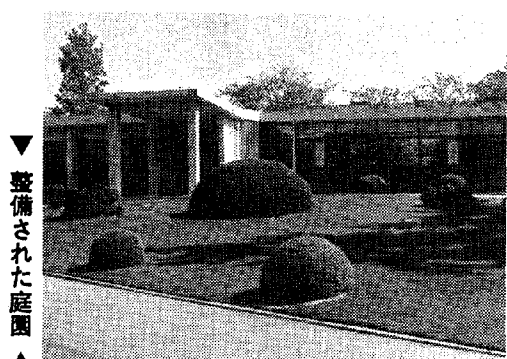


### 親切行政内容学区別依頼件数

(S49.10.1～S50.4.30)

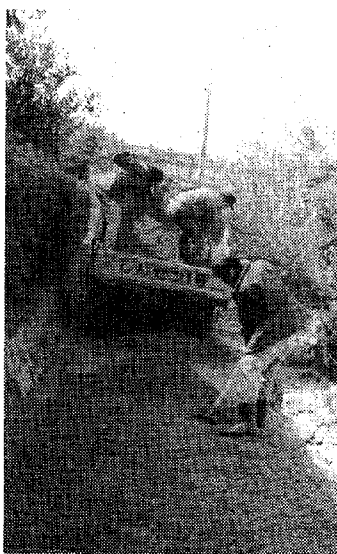
件名	学区別						
	坂崎	幸田	荻谷	深溝	豊坂	合計	
土 木 関 係	側溝新設	1	5		2	1	9
	ヒューム管理 新設・修理		2		2	1	5
	側溝修理		1		2		3
	側溝等の蓋修理		2	2	3	1	8
	排水溝修理			2	1	1	4
	道路補修 (碎石敷・路肩等)	25	69	7	27	37	165
	道路舗装 (レミファルト・アスコン)	14	10	5	9	14	52
	マンホール 新設・修理		1				1
	道路の残土処理		1		2		3
	その他 (橋修理・パチ取付)	3	2	2	3	1	11
危険物処理		1		1		2	
交通安全対策 (ガードレール・カーブミラー・フェンス等)	1	3	1	4	3	12	
防犯灯設置		1		1		2	
公害苦情				1		1	
各種苦情処理	1		2	3		6	
(未処理件数も含む) 合計	45	98	21	61	59	284	

「三菱レイヨン幸田工場  
「名古屋通産局長賞」受賞」  
——第2回工場環境緑化コンクール——



整備された庭園

## 親切行政を 育てよう……



昨年10月からスタートした親切行政は試行錯誤しながらも定着し、町民のみなさんに親しまれるようになりました。不慣れな点があり、ご迷惑をおかけしましたが、今後内容を充実し、住民サービスに努めていきますので、暖く見守ってください。半年間の活躍による実績は次表のとおりです。

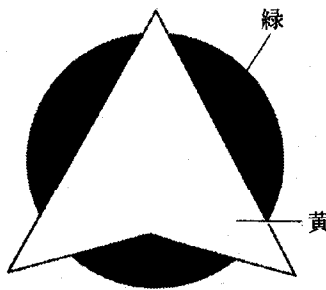
▼親切班ごころうさん▲  
住民課

## 農村総合整備モデル事業

### 51年度実施決まる

#### 農村総合整備モデル事業

#### シンボルマーク



(説明)

- ・緑円形は、整然とした農村集落と其の結束を表わし
- ・黄色図形は農家の象徴「鋤」と環境整備と未来への飛躍を表わす。

かねて幸田町農業の現状を考慮し農林省に強く要請していた農村総合整備モデル事業が認可され、51年度実施される運びとなりました。本事業の実施により幸田町の農業の発展が期待され、上位計画である幸田町農村総合整備計画の推進力となり、緑の幸田町建設の役割をなすものとなります。本事業は農業生産基盤整備、農村環境基盤整備、農村環境施設整備に区分されているように、農業の近代化を図るとともに、農村の

生活環境を整備するという福祉事業としての性格をもつ事業です。農村の特性を配慮し、農業生産基盤と一体的に農村集落の生活環境の改善を図り、生産性の高い農家の育成と、住みよい農村の建設を目標に進められます。本町では51年度実施を目前にし、農振地域を対象に実施計画の作成に取りかかりますので、本事業を進めるにあたり、より多くの方の意見を伺うことはもちろん、積極的な理解と協力をお願いいたします。

## 歯を大切に

### 歯の衛生週間

六月四日から十日まで歯の衛生週間が全国的に展開されます。最近に乳幼児のムシ歯が年々増え、おり、平均一才では〇・三本、二才で二・〇本、三才で六・三本も持っています。また成人にいたってはムシ歯が六・六本、加えて八〇%以上の人が歯グキの病気に悩んでいます。一人一人が歯についてもう少し注意をすればこのようにふえないでしょう。歯をみがくにあたっては、ただこすればよいのではなく、正しいルールを身につけてテレビなどで行なっているようにローリング式で歯グキに歯ブラシの毛の腹を押しつけてクルリと歯と歯グキをいっしょにみがけば歯と歯の間のスミズミまでみがけ、歯グキのマッサージができます。健康で丈夫な歯を保つことができます。歯ぐらしを横やタテに動かしても歯の間の食べかすや汚れはとれず、歯や歯グキを痛める結果となり、そのままですと口臭の強い歯槽膿漏になります。自分自身の歯を大切に守るためにも、食事やおやつのは、うがいや歯みがきをし、痛くなくても歯科医院や保健所で定期検診や保健指導を受けましょう。

### 歯の無料相談所開設

- 日時 六月八日(日)
- 場所 セルビ一階
- 内容 検診および歯科相談
- 主催 歯科医師会・愛知県

# 50年度の税制改正の概要

昭和五十年年度の税制改正法案が去る三月三十一日の国会で可決成立しました。これによると、ことしの特徴は、所得税について各種所得控除の引き上げにより負担の調整を行なうとともに、相続税について配偶者の負担の軽減が行なわれていきます。次に、おもな改正点を説明します。

## 法人税

一、同族会社の留保所得の定額控除の引き上げ  
中小企業の内部留保の充実に資するため、同族会社の留保所得税についての定額控除額を一、五〇〇万円(現行一、〇〇〇万円)に引き上げるとした。

二、確定申告書の提出期限の延長  
(一) 確定申告書の提出期限の延長制度を拡充し、会計監査人の監査を要する等の理由により決算が確定しないため、申告期限までに確定申告書を提出できない法人について、税務署長の承認により、申告期限を一カ月延長することができるとする。

(二) (一)により申告期限を延長された法人については、事業年度末から二カ月以内に見込納付した税額と同額までの範囲内で、延長された申告期限から二カ月以内の法人税の延納を認めるものとする。

## 所得税

一、退職所得の特別控除の引き上げ  
三〇年勤続した場合の退職所得の非課税限度を、一、〇〇〇万円に引き上げることを目途に、所得控除額をつぎのとおり引き上げ

勤続年数  
二〇年まで一年につき二五万円(現行二〇万円)  
二〇年超一年につき五〇万円(現行四〇万円)

二、医療費控除の拡充  
医療費控除の最高限度を二〇〇万円(現行一〇〇万円)に引き上げるとともに、いわゆる足切限度のうち定額基準を五万円(現行一〇万円)に引き下げる。

各控除の改正額

26万円(現行 24万円)	24万円(現行 24万円)
26万円(現行 24万円)	24万円(現行 24万円)
26万円(現行 24万円)	16万円(現行 16万円)
20万円(現行 20万円)	24万円(現行 24万円)
28万円(現行 28万円)	16万円(現行 16万円)
20万円(現行 20万円)	16万円(現行 16万円)
20万円(現行 20万円)	16万円(現行 16万円)
20万円(現行 20万円)	16万円(現行 16万円)
20万円(現行 20万円)	16万円(現行 16万円)
32万円(現行 32万円)	28万円(現行 28万円)
26万円(現行 24万円) (一般扶養控除に代わるもの)	

## 相続税

一、課税最低限の引き上げ  
(一) 定額控除 二、〇〇〇万円  
(現行六〇〇万円)

(二) 法定相続人比例控除 四〇〇万円に法定相続人の数をかけた金額(現行二二〇万円)

二、配偶者の相続税負担の軽減  
配偶者の場合は正味の遺産額のうち、すべての相続人が引継いだ正味遺産合計額の三分の一相当額(その額より四、〇〇〇万円の方が多いときは四、〇〇〇万円)まで相続税はかかりません。

三、税率の緩和  
相続税の税率の累進度を大幅に緩和するとともに最高税率を七〇%から七五%に引き上げる。

四、その他の税額控除について  
相続人が次に掲げる者であるときは、それぞれ次に掲げる金額が相続税から控除されます。  
(一) 二〇歳未満の者  
三万円に二〇歳に達するまでの年数をかけて算出した金額  
(二) 心身に障害のある者  
三万円(特別障害者の場合は六万円)に、七〇歳に達するまでの年数をかけて算出した金額

五、農地等についての納税猶予について  
農地を相続した人が、引継いで農業を経営する場合には、一定額の相続税の納税が猶予されます。そして、その人が、二〇年間農業を継続した場合や、死亡した場合にはその納税の猶予を受けていた税金は免除されます。

六、死亡退職金について  
死亡退職金の合計額のうち二〇万円に法定相続人の数を乗じた合計額が非課税となります。  
七、死亡保険金について

死亡保険金の合計額のうち、二五〇万円に法定相続人の数を乗じた金額が非課税となります。  
八、申告と納税はいつまでか  
相続税の申告は、死亡した日の翌日から六カ月以内に死亡した人の住所地の所轄の税務署に提出することになっていきます。

また納税も申告期限内にすることになっていきますが、延納や物納の方法もあります。

## 贈与税

一、基礎控除の引き上げ  
基礎控除を六〇万円(現行四〇万円)に引き上げるとともに三年間の累積課税制度を廃止する。

二、配偶者控除の引き上げ  
居住用不動産を配偶者に贈与した場合の配偶者控除を一、〇〇〇万円(現行五六〇万円)に引き上げる。

三、税率の緩和  
贈与税の税率の累進度を大幅に緩和するとともに最高税率を七〇%から七五%に引き上げる。

## 租税特別措置法関係

一、利子・配当課税の適正化  
(一) 利子 配当所得の源泉所得の源泉分離課税制度について、選択税率を三〇%(現行二五%)に引き上げるとともに、適用期限を五年延長する。  
(二) つぎの特別措置の適用期限を五年延長する。

① 普通預金等の利子及び1銘柄年十万円以下の配当の確定申告不要制度  
② 利子、配当に対する源泉徴収

③ 小額国債の利子非課税制度  
二、土地譲渡所得の特別控除引き上げ  
(一) 個人の土地譲渡所得課税の適正化  
① 土地の短期譲渡所得の分離重課制度の適用期限を5年延長する。

② 土地の長期譲渡所得について本則の二分の一総合課税に代えてとられている現行の分離比例課税制度を適用期限の到来とともに廃止し、5年間の時限措置として  
(イ) 特別控除後の譲渡益二、〇〇〇万円以下の部分については譲渡益の四分の三を総合課税した場合の上積税額によりそれぞれ課税することとする。

(ロ) 譲渡所得の特別控除の拡充  
イ、収用等の場合 三、〇〇〇万円(現行二、〇〇〇万円)  
ロ、居住用財産譲渡の場合 三、〇〇〇万円(現行一、七〇〇万円)

ハ、特定土地区画整理事業の場合 二、〇〇〇万円(現行一、〇〇〇万円)  
ニ、特定住宅地造成事業等の場合 一、五〇〇万円(五〇〇万円)

ホ、農地保有の合理化の場合 五〇〇万円(現行二五〇万円)

## 今月の納税

町県民税第一期分

納期限……六月三十日

# 文化生活をささえる 上水道の全面使用を

水道週間

6月1日～7日まで

清浄・豊富・低廉を合言葉に日夜、努力してありますが、水道事業の推進は利用者の理解と協力が不可欠です。このため水道週間に設け、広く水道事業のPRを行なっています。

## 浄水場

ここは原水に手を加え、飲用水にするところで水道の心臓にあたります。次の順序で浄水作業をします。

・沈澱池 水に薬品を入れ、かきまぜ、その後ゆるやかに流し水の中の浮遊物を沈澱させます。

・ろ過池 砂の層でゆっくりにして、水の中の微細な浮遊物や細菌などを除きます。これで水は飲めるようになりましたが、まだ十分に安心できません。

・消毒 仕上げの段階です。微量の塩素を入れ、万一の場合にも病原菌を死滅させるようにします。これで安全な水のできあがりです。

ころです。配水池(永野地内)は水をためておき、一日の水の使用量を調節します。

破裂しないように、漏水でメーターがあまり過ぎないように管理しましょう。

## 配水管

浄水場で清潔にし、配水場で水量と水圧を調節された水は長い配水管を通して家庭に配られなければなりません。配水管は道路の下を通っていますが、古くなったり、破裂したり、漏水したりします。で、これを修繕し、うまく管理していくのは容易なことではありません。

## 給水管とじゃ口

配水管を通ってきた水は給水管に分かれ、敷地内に入り、じゃ口につながります。給水管とじゃ口はあなたの財産です。冬の寒さで

水道によって供給される水は、法律によって定められている「水質基準」に合致しなければなりません。この基準には病原生物に汚染されていないこと、シアン、水銀などの有毒物質を含まないこと、銅、鉄などを許容量を超えて含まないことなど詳しく定められています。

## 水道水の水質

## 文化のバロメーター

水道は文化のバロメーターとい

## 給水工事責任技術者 試験実施のお知らせ

給水工事に関して必要な知識と技能を有し、責任ある工事を施工するために、町内指定工事店には給水工事責任技術者をおくことになっていますが、水道課ではこのたびこの資格試験を実施します。

○試験の期日  
昭和五十年六月二十四日(火)

○願書の受付期日  
六月四日より六月十日

○受験資格  
(1)学校教育法による高等学校若しくは、旧中学校令による中等学校または、これらと同等以上の学校において、土木、建築または機械等水道工事に必要な課程を修めて卒業した者で、二年以上給水工事に従事した経験のある者。

(2)引き続き五年以上給水工事に従事した経験のある者。  
(3)前各号のほか、特に資格があると認められる者。

なお、詳しいことは水道課へお問い合わせください。

## 《水道の知識》

### 水源

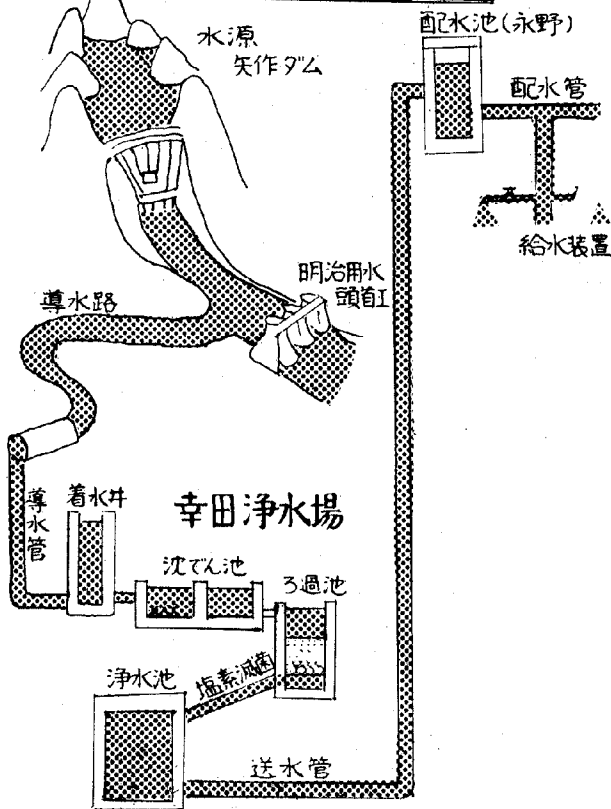
水源には大きく分けて地下水、表流水、ダムがあります。

幸田町では、水道用水供給事業(幸田浄水場―坂崎地内)から水を買っていますが、この水は矢作ダムを水源としています。

### 配水場

水道の水は清潔だけでは十分ではありません。台所のじゃ口から豊富にいきおいよくできるようにしなければなりません。配水場はこの役目をうけもつ大切なと

## 貯水池から家庭まで



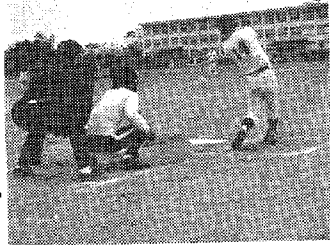


▼律子さんといっしょに

ボーリング▲

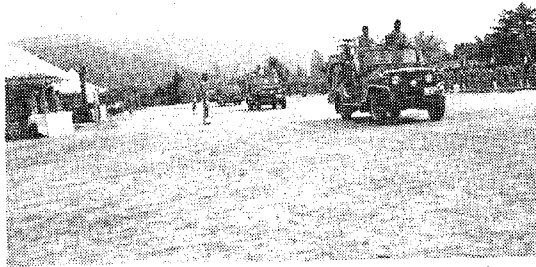
5月11日にセントラルボールでプロの中山律子さんらが参加しチャリティショーが行なわれ、慈善金46536円が募金されました。ご協力ありがとうございました。

この募金は福祉事業として児童遊園地の建設に当てられます。



▼優勝のゆくえは……

春の町長杯争奪軟式野球大会が5月11日からスタートし、野球熱が高まるなかで、昨年より8チーム多い26チームが参加し、熱戦が展開されました。

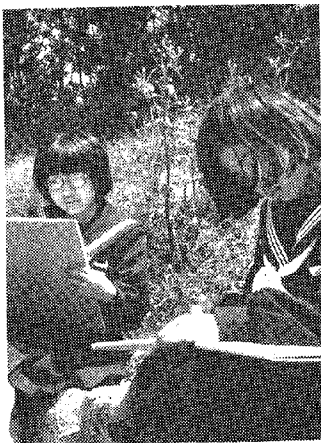


▶雨の中、消防団訓練競技大会◀

▼健康にもいいワ……▲

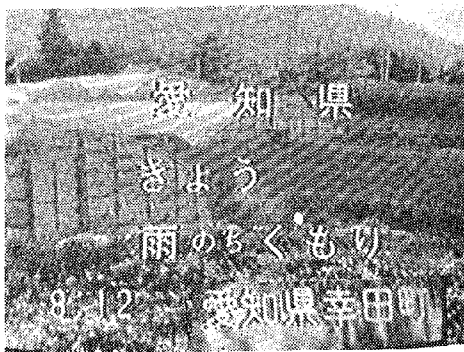


老人クラブ主催の趣味の集い舞踊クラブ発表会が去る5月12日中央公民館で行なわれ、日ごろの練習成果を十分に演技し楽しんだ。



▼うまくかけるかな……▲

写生大会をひかえ、練習に余念がない中学生。入選したら将来、芸術家に？……。



▼天気予報番組で紹介される芦谷地区▲

### 町民のなかま

②

三月十八日、この日は立派な看護婦さんになろうと岡崎の自宅から幸田の京ヶ峰岡田病院へと将来の希望と不安を胸にだきしめて就職しました。

入ったばかりのその日、私の胸の中には不安だけが、さまよっていました。右を向いても左を向いても知らない人ばかり、知らないことばかり、こんな日が二、三日も続きました。

### 立派な看護婦さんになります

京ヶ峰岡田病院

岩 潜 み ゆ き (岡崎)



これからの毎日は朝は仕事、昼は准看の学校、夜は定時制高校と勉強ばかりの日々が四年続きます。二年で准看を卒業し、准看の資格をとり、四年間で高校の資格をとり、並たいでの苦労ではないが自分で選んだ道だから途中でへこたれることなく、どんなにつらいことがあっても、くじけず、しっかりとした毎日を過ごそうと思っています。准看、定時制を卒業し、正看の試験を受けて正看護婦になることだけが私の一つだけの大きな、大切な夢です。

いくことです。午後、歯科のある日は歯科での仕事、歯科のない日は綿球を作ったりカット綿を作るなどの作業の仕事をして三時までです。三時になると私の一日の勤務は終わりです。それからあとは寮へ帰ってテレビを見たり、洗いのをしたり、いろんなものを食べたりすることぐらいです。寮の中は、とっても楽しい友達もたくさんいます。

### あなたも愛知の警察官に

- ・採用人員 男子約二〇〇人
- ・学歴 大学卒及び見込
- ・年齢 昭和二十三年四月二日以降に生れた男子
- ・身長 一六〇cm以上
- ・胸囲 身長約二分の一以上
- ・体重 四十八kg以上
- ・視力 両眼とも裸眼視力が〇・六以上、又は裸眼が〇・一以上でかつ矯正視力一・〇以上
- ・受験手続 六月二十八日まで申込みの受付を行いますのでお近くの派出所、駐在所、又は警察署でお尋ねください。

《ことしのスローガン》 急ぐほど減らす燃料 増す危険

和歌山 山県 地方公務員 歌小 敷 清 信 (27)



更新日程表

部落名	日	時	場 所
長嶺・久保田	六月二四日	午前九時三〇分～ 午前十一時三〇分	坂崎公民館
大草・高力	六月二四日	午前九時三〇分～ 午前十一時三〇分	幸田小学校
荻田・新田	六月二四日	午後一時三〇分～ 午後四時三〇分	荻谷小学校
幸田・芦谷	六月二四日	午後一時三〇分～ 午後四時三〇分	深溝老人講堂
里市・市場	六月二四日	午後四時三〇分～ 午後七時三〇分	上六栗老人家
海谷・逆川	六月二五日	午前九時三〇分～ 午前十一時三〇分	野場老人家
上六栗・六栗	六月二五日	午前九時三〇分～ 午前十一時三〇分	野場老人家
須美・永野	六月二五日	午後一時三〇分～ 午後四時三〇分	野場老人家
岩堀・横落	六月二五日	午後一時三〇分～ 午後四時三〇分	野場老人家

現在、使用してみえる受給者証が、昭和五十年六月三十日で有効期限が切れ、新しく七月一日より受給者証の色地が所得制限内の受給者については、うぐいす色、所得制限外の受給者については白色に変わります。よって、次により

老人医療費受給者証の更新をします

受給者証の更新手続を実施しますので指定場所、手続をされるようお願いいたします。  
持参物。印かん  
。旧受給者証  
。加入健康保険証

場所

（量日検査及び計量教室）  
午後一時半～三時半  
計量器の無料検査

日時

六月十九日（木）

午前十時～十二時半  
午後一時半～三時半  
（計量器の無料検査）

「計量記念日事業」

家庭用計量器の無料検査と量目教室に参加しよう

六月を計量強調月間行事の一つとして、計量啓発と使用中の家庭用計量器の精度確保と消費生活物資の計量の適正を確保するため、無料検査を実施しますのでふるって参加をお願いします。

福祉諸手当増額される

昭和五十年四月一日より

一、県在宅重度障害者手当

ア、一種重度障害者

障害者手帳の一級又は二級に該当し知能指数が三十五以下と判定された方  
月額七千円を月額八千円

イ、二種重度障害者（次のいずれかに該当する方）  
身体障害者手帳一級又は二級に該当する方  
知能指数が三十五以下の方  
身体障害者手帳の三級  
月額三千円を月額三千五百円

二、県遺児手当

両親又は片親のいない児童を養育している方  
遺児一人につき二千円を月額二千五百円

三、県ねたきり老人手当

家庭等でねたきりの状態が三ヶ月以上になる方で、日常生活の介護を受けている六十五歳以上の方  
月額三千円を月額三千五百円

児童手当現況届

提出について

児童手当を受給されているかた全員に、六月一日現在の状況等を確認するために提出していただく現況届でありますから、必ず役場住民課まで印鑑を持参のうえ、届出して下さるようにお願いいたします。

届出書提出期間

昭和五十年六月一日より  
昭和五十年六月二〇日まで

届出場所

幸田町役場住民課

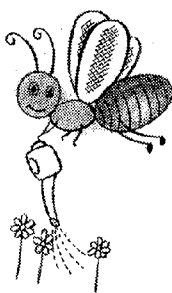
※届出用紙は住民課窓口にあります。

人事移動

5月1日付で、職員の移動が次のとおり行なわれましたのでお知らせします。

（課長クラス）  
（カッコ内は旧職）

新職名	氏名
総務課長	山本 伝蔵 (企画課長)
企画課長	小野 隆 (行政係長)
住民課長	山本 勝 (住民課補佐)
保健課長	本多 進 (産業課補佐)
管財課長	金沢 満 (管財課補佐)
産業課長	太田 隆司 (議会事務局長)
議会事務局長	貝吹 敏太郎 (総務課長)



みつはちの

分ぼう群に注意!!

四月下旬から七月にかけて、分ぼう群が発生しやすい時期になっています。この時期は、みつはちにとつて流みつ期に当たり、みつはちの習性から快晴日には花を追って移動しやすくなるからです。特にこの現象は、自家用採密、趣味又は、園芸農家が花粉授用用に飼育する。いわゆるアマチュア養ほう家に多くみられます。

みつはちの分ぼう群は、放っておくと事故につながる恐れが多く、またみつはちが不安定状況にある曇天日には、特にささいな人為刺激が誘因となり、事故がおきることがあります。事故を未然に防止するために養ほう家の方は、飼養管理を十分に行なうことはもちろんのこと、発生した場合は、必ず役場産業課又は、派出所まで連絡してください。産業課

＊不用犬引取り

6月19日（木）

午前中に役場裏庭へ特参ください。



今月の行政相談室

6月18日（水）

午前9時～12時

中央公民館第二会議室  
相談員 横井 一夫氏  
TEL ②一〇三六四  
④五四一六

心配ごと相談日

とこ 中央公民館第五会議室

とこ	とこ	とこ	とこ
25日	18日	11日	4日
藤井 祐慶	永田 つや	永井 まさ	山崎 真一
鈴木 健造	大須賀 武二	中根 秀一	杉浦 真一
文枝	永田 つや	中根 秀一	山崎 真一

婦人の悩みごと巡回相談  
とき 7月2日（水）午前10時  
から午後3時まで

とこ 幸田町中央公民館  
主催 愛知県婦人相談所  
住民課

