

全戸配布

発行・愛知県額田郡幸田町大字菱池字黒方11番地 幸田町長神本徳市
 編集・幸田町役場企画課 印刷・あいち印刷

人口動態 (昭和50年2月1日現在)

総人口	22,902人	男	10,983人	女	11,919人
世帯数	6,078戸	(国調世帯数)	5,078戸		
出生	43人	男	19人	女	24人
死亡	14人	男	7人	女	7人
転入	67人	男	29人	女	38人
転出	69人	男	32人	女	37人

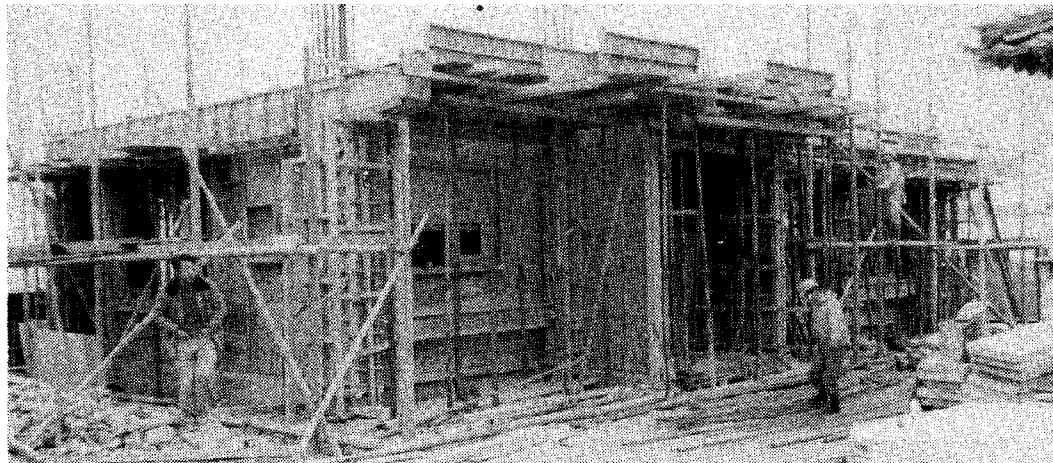
注)・世帯数は住民基本台帳人口

もうすぐ完成
私たちのコミュニティホーム

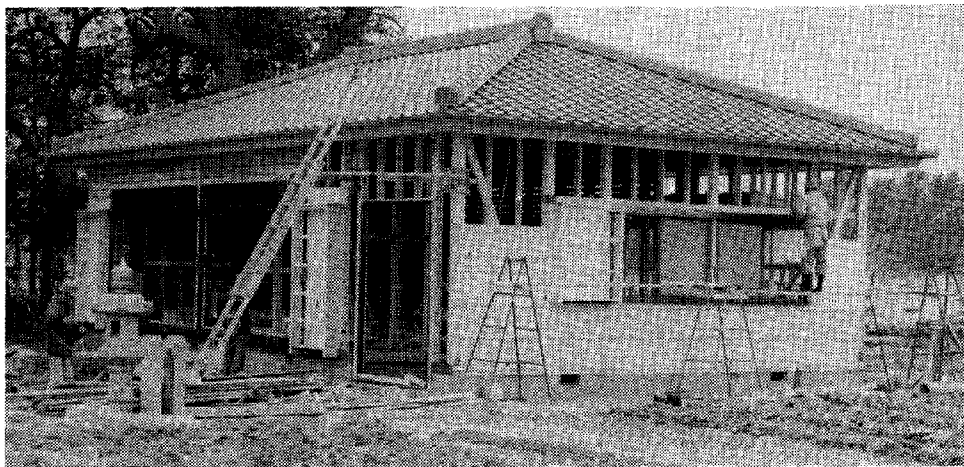
い、一月二十日着工し、三月三十一日完成の予定です。

五十年一月十五日、坂崎公民館で合同起工式を行な

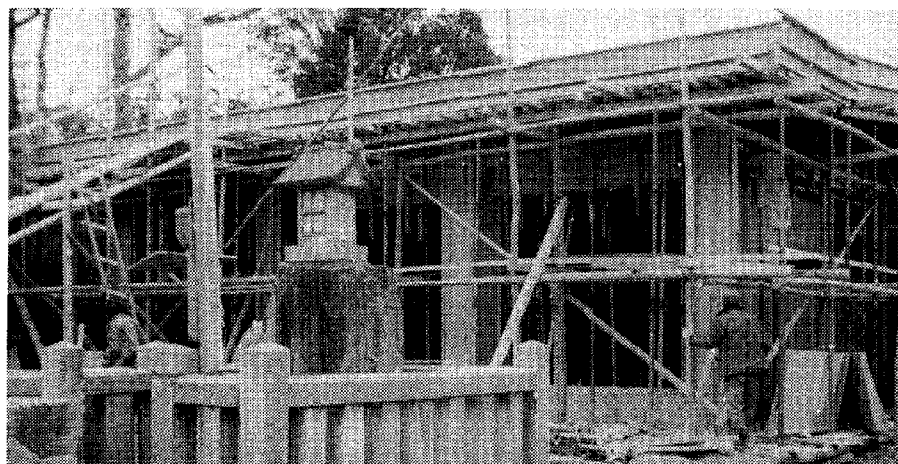
☆ 崎小学校校区地区 (長嶺・久保田・坂崎) モデル・コミュニティホーム ☆



① ▲ 長嶺コミュニティホーム (大字長嶺字南郷中28)



② ▲ 坂崎一番組コミュニティホーム (大字坂崎字神宮司169)



③ ▲ 坂崎七番組コミュニティホーム (大字坂崎字城1)

<49年度事業>

① 建物面積	175.21㎡
RC造2階	(1階 105.29㎡ 2階 69.92㎡)
事業費 (予算額)	1,500万円
② 建物面積	83.81㎡
木造1階	
事業費 (予算額)	600万円
③ 建物面積	85.42㎡
RC造1階	
事業費 (予算額)	750万円
道路舗装側溝整備事業	150万円

<50年度事業>

(予算額)	
久保田コミュニティホーム	1,500万円
坂崎8番組	650万円
道路舗装側溝整備事業	850万円

親切行政を推進し

医療の充実・生活道の整備・防災を！

＝住民参加集会終る＝

会場 内容	長嶺	芦荻谷	三栗	上六栗山	六栗山	野須美	新野田	幸田	坂久保崎	大高草力田	岩高堀	横落	市逆里	海谷	合計	比率
都市整備		2	1				2	1	3	1					10	5
道路	4	4				7		4	2	4	4	6	5	36	17	
治水(災害)	2		2	5	3	5	5	5	5	1	2	30	14			
上水道	1		1	1				2	2			1		8	4	
下水道		1					4		2	5	1	3	16	7		
交通安全	2	1				1	1	1	1	1	2		1	10	5	
運輸	3						1						1	5	2	
福祉	2						1		1				1	5	2	
保健衛生	1	5	3	3	1	5	2	1	5	2	1			21	10	
税制			1					1	3					5	2	
農林	1	1	1	4		3	4						3	17	8	
教育文化	3		1	4	2						2		2	14	6	
消防			2	3		1				1				7	3	
行政サービス	3	3	8	6	2	5	3	1	2	1	2	1	34	15		
合計	22	17	20	34	17	28	28	22	12	18	218	100				

理解と信頼の行政をめざし、町内10会場で住民参加集会を企画し、2月27日の海谷区を最後に全日程を終了しました。

集会は終始、熱のこもった活発な討論がかわされ、参加者総数九八三名、意見要望等件数二一

八件にのびました。このことは町政に対する関心と期待を端的に示していると思われれます。単に要求し、実現できればそれまでという段階にとどまるのではなく、私達の生活は私達で守り発展させるのだという地域住民としての自覚を高めることが今日の財政危機突破の重要な課題です。

意見要望の内容別件数と主要な要望事項は次のとおりです。

今後、議会の審議を受け実現が注目されます。(一部については三月補正で実施予定)



集会風景 荻谷小学校にて

【都市整備】
調整区域(市街化区域隣接)の開発計画・市街化区域の環境整備・建設許可制度と法定権利・都市計画道路路野場福岡線の見通・宅造事業と排水対策・駅前改造・名豊道路計画・マスタープラン・都計道路安城蒲郡線歩道排水路の取付け・ゴルフ場の造成

【道路】
生活道の整備、拡幅、舗装・通学路の確保・林道舗装・ガードレール、カーブミラーの設置・県道改良・整備に伴う税外地元負担の軽減・歩道の維持管理

【下水】
浸水地域の排水対策・居住地の下水道整備・側溝整備、流域下水道

幸田幹線水路

【治水】(災害を含む)
災害復旧の促進・河川の法部分の用地費・河川流速調整の空地・堆積土砂の取除き・砂防整備・大規模開発に対する規制と指導・埋立地の排水・急傾斜面の指定調査

石川、尾浜川、相見川、前田川、柳川、小添川、西谷川、須美川、砂川、本郷川、長根池、広田川、連合川、拓石川、中川等(要望のあった河川)

【上水道】
未通水区域の上水道化見通・水道料金の高騰・浄水場の操作ミス

【交通安全】
街路灯(防犯)の設置・無信号交差点の安全対策・片側通行規制による事故防止・横断歩道の区画線

【運輸】
快速列車停止条件・新幹線「三河駅」の実現見通・交通不便地域のバス路線の新設及び増発

【福祉】
保育園の送迎バス・保育園の幼稚園化・豊坂保育園移転・老人憩の家、児童館維持に対する補助金・温水プール建設・海谷保育園新設

【保健衛生】
医療機関誘致・休耕地及び遊休地の雑草対策・危険物収集場所の増設及び収集回収増・危険物置場の管理・ゴミ、し尿くみ取り業者の徴収料金に対する行政指導・ゴミ回収方法・建設中の回転クレーンによる電波障害・工場誘致の事前

チェック・広田川水質検査の広報

【税制】
ゴルフ場利用税交付金の地元還元・宅地並課税・固定資産税の評価不均衡

【農林】
開場整備・農村モデル事業・災害農地復旧の促進・転用決裁金の統一・幡岡農道の完成見通・水田の冠水対策・農業委員会への申請書受付日定期化・28号線沿の開発・三ヶ根みかんの品質改良と需要促進・矢作用水の通水見通

【教育文化】
公民館建設見通(大草)・青年団への補助金・コミュニティ建設、運営指導、建設寄附者の課税控除・中学校建設・学区の再編・荻谷小プール建設・町立図書館の建設計画・青少年非行防止

【消防】
消火栓の設置・防火用水の増設及び改修・消防ポンプの払下げ・消防団員不足解消・消火栓位置標示

【行政・住民サービス】
親切行政のあり方・移動による事務引継の徹底・広報こうたの内容充実・地積調査の路始末・公共用地の拡大・町買収単価と時価の拡差・役場機構改革の問題点・区長待遇改善・払下げ、敷地交換の個人名義登記促進・組合について・新庁舎・町財政の状況・道路における私有権と公共性

「国民年金手帳」が

新しく「年金手帳」に!



昭和36年以来、みなさま方に親しまれてきました国民年金手帳が、このたび国民年金、厚生年金及び船員保険の3つの制度にまたがる共通の「年金手帳」として生まれかわりました。

これは、従来はそれぞれの制度から加入者のしるしとして国民年金手帳や被保険者証などが交付されてきましたが、職業を変えて加入する年金制度が変わった場合、以前の加入証を保管しなければなりませんし、加入年月日や脱退年月日を誤ったため、年金期間に空白があったりして思っていたとおりの年金がうけられない場合などがある、ご不便を付けてまいりましたが、今回、このようなことを防ぐため、前記の三制度に共通する「年金手帳」が採用されることになったのです。ただし公務員等が加入する各種の共済組合については除かれています。

現在、わが国の年金制度のしくみは次表のようになっていますが、国民年金、厚生年金保険、船員保険三制度の加入者は五千人近くと全体の九割を占めています。

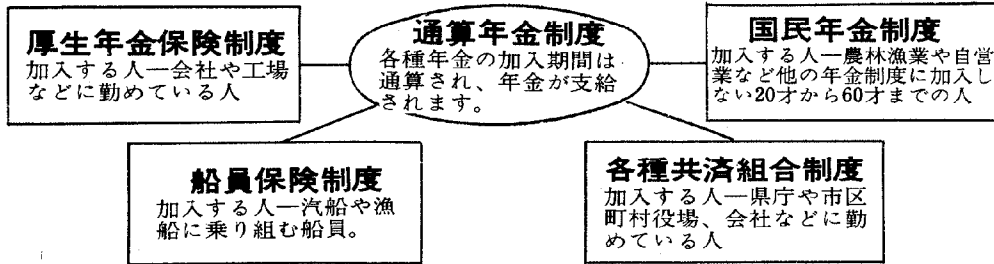
この新しい「年金手帳」の該当者全員に書きかえ、交付することは大変ですので、「国民年金では、とりあえず「新規加入者」「再加入者」および以前の手帳を失った「再交付者」に限り交付することにして、その他の方は当分の間、国民年金手帳を新しい「年金手帳」とみなしまして、今までどおりご使用いただくこととなります。

新しい「年金手帳」の大きさは、従来の国民年金手帳と同じ大きさで、三制度の記号番号がそれぞれ記入されるようになっていきます。

国民年金の被保険者で

……年金制度のしくみ……

国民はその職業によって厚生年金保険、国民年金、船員保険または各種共済組合のいずれかに加入するしくみになっています。



「年金手帳」を交付された方が、会社等に勤め、厚生年金保険の被保険者となるようになった場合には、この「年金手帳」を会社へ提出していただき、必要事項の記載後、保管していただくこととなります。つまり、この「年金手帳」は「一生使用する」といっても過言ではない大切な年金手帳です。

昭和五〇年度分

固定資産課税台帳

縦覧します

例年のとおり、地方税法第四一五条の規定により、昭和五〇年度分固定資産課税台帳を縦覧します。不服のある場合は、申し立てください。

■縦覧期間 三月一日～三月二十日

■縦覧場所 役場税務課

■異議申立期間 縦覧開始の日から、縦覧期間の末日(三月二十日)後、十日以内(なおこの期間を過ぎてからの異議の申立ては受付けません。)

昭和五〇年度町県民税の申告は 三月一五日まで

三月は、所得税の確定申告とともに、町県民税の申告時期です。この町県民税申告は、昭和五十年年度の町県民税額の計算の基礎となります。

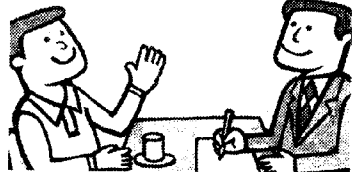
|| 申告する必要のない方 ||

● 所得税の確定申告をした方

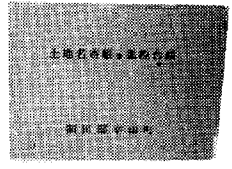
● 四九年中所得がなかった方

● 昭和四九年中の所得金額が二十万円以下

● 給与所得者で勤務先から給与支払報告書が役場へ提出される方は、税法で申告しなくてもよいことになっていますが、本町では、この人についても申告していただきます。



◎副業および農外所得は必ず申告を! ※税務課では、課税の公平を期するため、申告後に内容を慎重に審査して、無申告、過小申告の場合には課税額を修正します。



歩く！ これは体の基本運動…体力づくりの最も手近かな方法です。

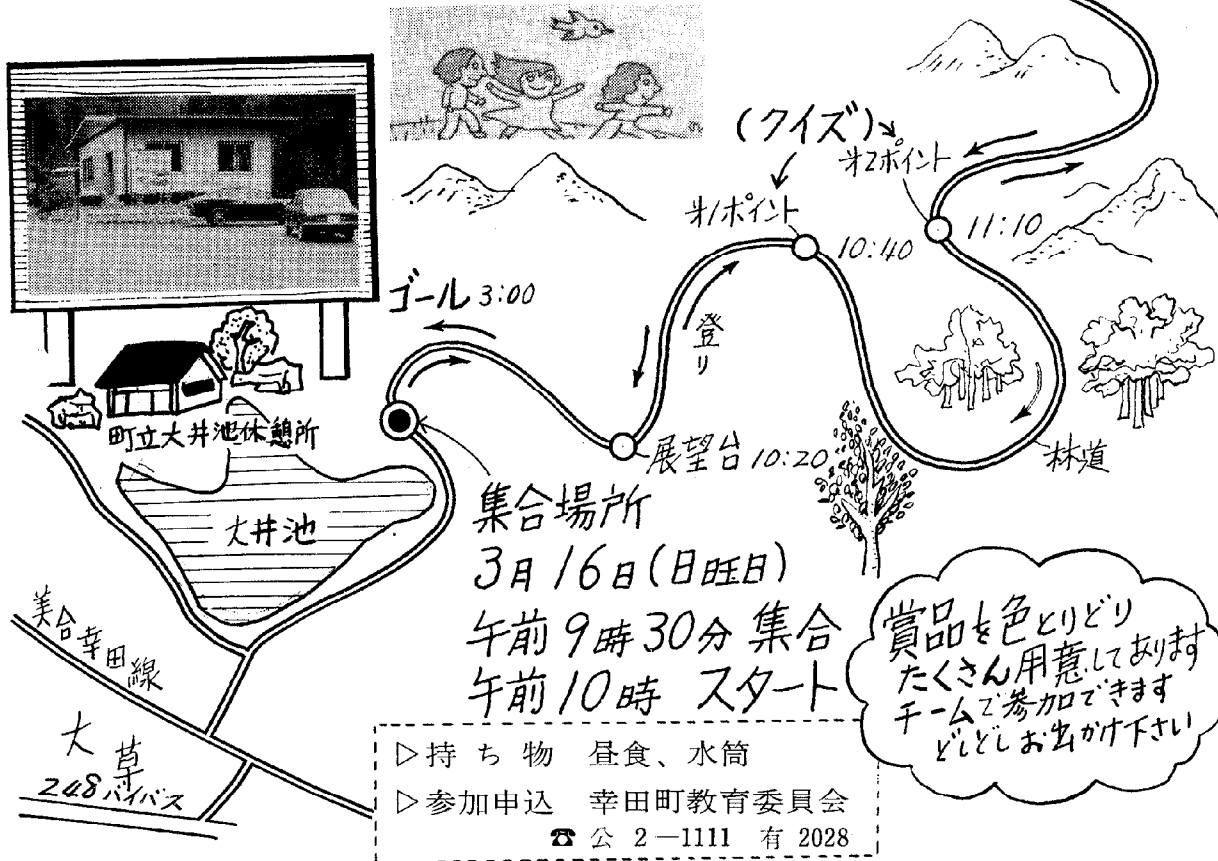
町では、3月16日(日)に遠望峰山、大井池を舞台に、第1回歩け歩け運動を行います。

友達・家族づれ、チーム(2人以上)で参加してください。*小学生以下のみなさんは、父兄同伴で参加ねがいます。

第1回

幸田町歩け歩け運動

遠望峰山の自然を歩こう



郷土の女傑

西郷の局 つばね (愛の方)

西郷の局昌子は、大草城主西郷弾正左衛門正勝の女と、戸塚忠春との娘で、始めお丁、後に愛の方と称した。

父忠春が遠州大森の合戦に戦死後、母は服部正尚に再嫁したので局も服部家に養われ、長じて西郷正勝の孫義勝に嫁して家員と一女を産む。元龜二年義勝戦死後は服部家に寄寓していた。

天正六年、舅左衛門清員の養女として家康に仕え西郷の局と号した。家康の寵愛斜ならず翌七年四月七日に秀忠を産み、同十七年五月十九日三十八歳の若さで永眠し、二十四日駿府竜泉寺に葬る。

この間、家康が武田勢と遠

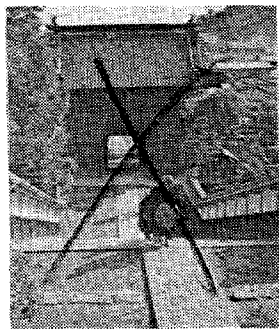
州の野で交戦した約十二年間浜松城の台所を預った側室で内助の功の多かったことは正妻旭姫やお萬の方の比でない。

秀忠二代將軍となるや、寛永五年五月九日勅使三条少納言為道下向して、従一位を追贈され、法名も宝台院殿一品大夫人松誉貞樹大禪尼と諡号し、將軍より寺領三百石を寄進した。よって寺号も宝台院と改り、住持に永代紫衣を賜わり駿州の觸頭に昇格し面目を施した。

十五代將軍慶喜も大政奉還後の謹慎の身を明治元年七月十九日水戸を出発して二十三日清水港に上陸して即日宝台院に入り、誠心誠意、二年九月二十八日の謹慎被免までの一年有半をここに起居され、元年八月藩主家達の来駿の時も直ちに御霊所を参拜後対談された処でもあり。

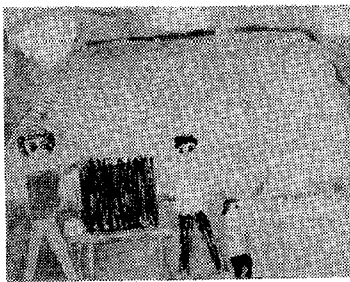
家康は慶長十二年(十六の八)駿府(静岡)を隠居の地と定め、先ず駿府城を整備し、次に駿府九十六ヶ町の経営を始めたなかに寺町通りと名付けた処がある。

それが宝台院を中心に門前町を造り、左右に各宗各派の寺院を集へ



2代將軍秀忠の生母西郷の局を葬る墓=静岡市内の宝台院=





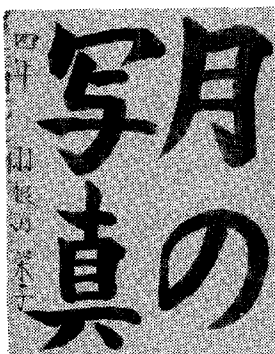
荻小3年 山本 泰久



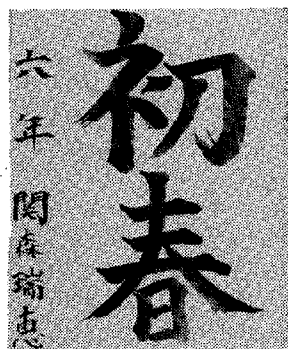
荻小四年 児玉 久美



幸小三年 鈴木 共子



幸小四年 羽根潤栄子



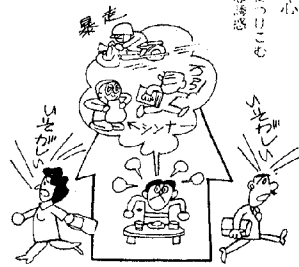
幸小六年 関森 瑞恵

多くの作品

わたしの作品

—非行防止地区に指定—

少年をすこやかに



ここ1、2年非行にはしる少年が目立ち、岡崎警察署でも昭和49年中に1,229人非行少年を取扱っており、前年にへらべて14パーセントも増加しています。地区別にみると、幸田地区が17人で前年より12パーセントもふえて全地区の最高となっています。

そこで、幸田町を「非行防止地区」に指定して、いろいろな対策をおすすめ、非行にはしる少年をひとりでも多く防ぎたいと思っています。町民みなさんのご協力をおねがいいたします。

……推進事項……あなたの家庭はいかがですか

◎明るい、話合いのある家庭づくり

非行少年は、親子の話合いのない家庭からよく出ています。夫婦の円満を欠く家庭はこどもの心を傷つけ、親子の話合いのない放任家庭の子は、懇を外に求めて悪にはしります。

◎「わが子に限って……」の安心感をなくす

「わが子に限ってわるいことはしない」の子を思う親心は危険です。ときには「もしやわが子も……」と愛のまなこでみつめることが大切です。

(岡崎警察署)



幸田町社会教育委員 (深溝小学校長)

藤江 弘

▼事件や事故が起きると大きくマスコミにクローズアップされ、関係当事者の責任が問われ対策が問題となる。それではおそすぎることは誰も承知の上だが、どうも具体的な施策が後手となる。
▼事後処理も大切だが、その依って来たる原因を徹底的に洗い出し、単なる呼びかけに終ることなく、一つずつでもタネを排除する強力な実践活動、行政措置が大人の責任においてなされなければ、「百年河清を待つ」に等しいと思う。

め西郷の鳥の菩提を慰めた。この一事を見てもいかに局を思慕されたかが伺われる。
故に徳川歴代将軍の尊崇も殊に厚かったが、惜しくも局の墓を残すのみで、昭和十五年一月十五日の静岡大火で十五間四面の本堂始め悉く灰に帰した。急造した仮本堂(六十坪)も二十年五月十九日焼夷弾の直撃で全焼した。
しかし現在は、四十五年二月に完成した鉄筋三階建十間四面の新本堂で新偉客を呈している。
—— 志賀 又郎 ——

★三河万才保存会会員募集

全国的にもよく知れた三河万才は、幸田町の一部の皆さんによって、保存にとめられています。しかし、現状のままでは、その保存は心配されます。そこで会員を募集しますので、価値ある文化財保存のため多数申し込んでください。
幸田町在住の人。
年令性別は問わない。
小学校の子どもから老人クラブの方
入会金その他一切不要

申込先 幸田町教育委員会

電話 二一—二一—
二〇二八



● 青年団より……「泥かぶら」上演に多くの方が見てくださり、無事終了できました。誠にありがとうございました。

一日一円で今年も家族ぐるみで 交通災害共済へ！

四月一日更新 役場総務課消防交通係

●加入できる人

幸田町の住民基本台帳に登録されている人、または外国人登録がしてある人は加入できます。

●共済会費

一般の人 年額 三六〇円
中学生以下 年額 二四〇円
満70才以上 年額 二四〇円
年度の中途加入は月割計算をします。

●有効期間

毎年四月一日～翌年三月三十一日
中途加入は申し込みの日の翌日から三月三十一日まで。

●見舞金支給額

一 等級死亡した場合	五〇万円
二 全治六か月以上	一〇万円
三 三か月以上	五万円
四 一か月以上	二万円
五 二週間以上	一万円
六 二週間未満	五千元

●請求方法

共済会員証、交通事故証明書、医師の診断書、印鑑をもって役場総務課へ！

小学校の入学式はもうすぐ、町民のみなさん、新一年生の手本になるようお願いいたします。

●救急業務体制10月よりスタート

現在、幸田町の救急業務件政は年間一九〇件（1/100人）に達し、救急体制の確立が切実な課題となっていました。

解消されます。

が、今年10月から実施される運びになりました。これによって近隣の岡崎、蒲郡、西尾に依存することなく、大巾な時間短縮が可能となり、救急車の到着が遅れることによって起こる不幸が

業務体制は九名三交代で構成し、50年度新規採用職員が業務に当ります。

（採用後消防学校にて研修）車庫及び詰所は役場前三九〇平方メートル三階建て、建設費二〇〇〇万円の計画で準備を進めております。

（採用後消防学校にて研修）車庫及び詰所は役場前三九〇平方メートル三階建て、建設費二〇〇〇万円の計画で準備を進めております。

救急業務出動件数	13 件
交通事故	9 件
急病その他	4 件

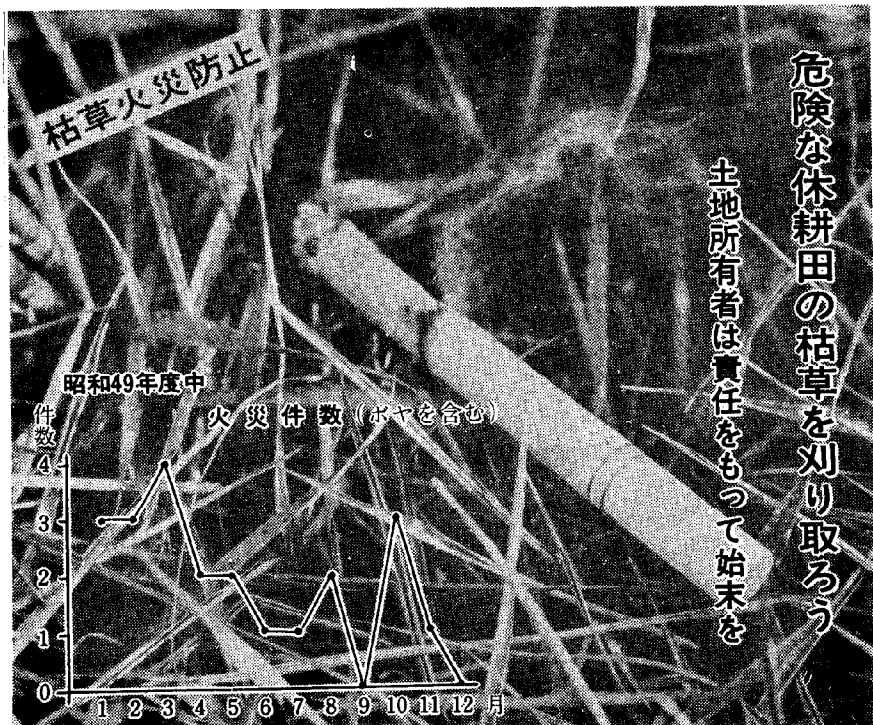
<救急車の要請は慎重に>

幸田町消防団新役員（◎長、○副）

- △準備部▽
 - ◎三浦 栄次（大草山寺） 有 二七五三
 - 谷川 角之（高力熊谷） 有 二五七四
- △第一分団▽
 - ◎成瀬 恒雄（大草稻場） 有 二八〇二
 - 浅井 武光（坂崎小道畑） 有 二二九四
- △第二分団▽
 - ◎太田 好司（芦谷仲田） 有 三五九八
- △第三分団▽
 - 志賀 重勝（菱池本丸） 二一〇七九六
 - ◎左右田米二（野場清水） 有 六三三五
 - 鈴木 信義（野場南野） 有 六四三二
- △第四分団▽
 - ◎伊吹 富夫（深溝市場） 二一〇五五〇
 - 大須賀訓康（上六栗上切） 有 五六七二

危険な休耕田の枯草を刈り取る

土地所有者は責任をもって始末を



昭和50年度区長・区長代理

役場と町民のパイプ役として、この1年間たいへんご苦
 労さまですが、よろしくお願ひいたします。

◎ 区長会長 ○ “ 副会長

大字名	区長名	電話番号	代理者名	電話番号
長嶺	山本 信行	有2071 2-3349	山本 宏	有2055 2-1849
久保	石川 温	2106 2-0280	有馬 幸重	2166
◎坂崎	小山 丑之	2205	小林 竹一	2234
大草	都築 昭平	2-3341	水野 勝弘	2-2228
高力	谷川 嘉明	2595 2-3490	山本 功平	2612 2-0289
鷲田	成瀬 弘二	2847 2-3557	野沢 一郎	3032 2-3519
新田	都築 繁	5931 2-1274	志賀 安夫	5894
岩堀	朝岡 正	2-0511	唐沢 重光	2-2046
横落	山本 良雄	5952	清水 幹夫	5974
幸田	大嶽 吉一	2-0059	本多 準二	2-0002
芦谷	山田 秀男	3606 2-1140	仲井 重雄	3525 2-0721
荻里	草次 善己	5155 2-3425	小野 正	5241
○市場	斎藤 一男	3792 2-0506	岩瀬 尊治	
海谷	稲吉 茂次郎	5482 2-0868	斎藤 武夫	5503
逆川	三浦 松彦	2-1463	山本 鹿次郎	2-2212
桐山	稲吉 光治	5553	春日 井宮治	5593
上六	稲吉 定雄	6083	長谷 敏夫	6012
野栗	夏目 正男	5613 2-0650	稲吉 和夫	
須場	鳥居 朗男	5757	本多 茂	
永美	鈴木 和七	6445 2-0514	大須賀 勤	6352
三菱	佐野 誠	6111 2-2320	平岩 茂	6154
	山本 八十一	5851	手嶋 銀之助	5878
	松井 利康	2-2111	三宅 均	

50年交通安全スローガン



絵・三宅均さん(横落)
 どうもありがとうございます
 ございました

<子ども向け>

とびだすな、あのみち、
 そのみち、こうさてん

歩行者・
 自転車乗りも特訓

▼違反者は岡崎署で
 十五日・三十日
 (予定)に
 法令講習会!
 ▼町民あなただけ
 交通安全モラルを
 今一度正してください。

野犬薬殺を行ないます

岡崎保健所

●実施期日 三月二十七日
 午後三時三十分より

三月二十八日
 午前十時まで

●実施区域
 大草区・鷲田区・岩堀区・横落区・三菱区・上六栗区

●実施方法 毒肉
 [注意]
 実施区域ならびに周辺区域の犬ネコ等の動物の放し飼い、散歩には危険ですから、充分ご注意ください。

不用犬引取り日

三月二十日(木)

午前十一時三十分までに役場までご持参ください。

◎野良犬におこまりの
 役場裏庭へ

方は、当日保健所係員が町内を巡回しますので十九日までに保健課へご連絡ください。
 ☎ 二一一一一(内十七)
 三四六三

狂犬病

狂犬病は、ウイルスを原因とし人、家畜等の神経を犯し、興奮、麻痺、意識障害を示す人畜共通伝染病(広報四十九年九月号)です。

●狂犬病予防法

(生後三か月以上の犬)

●毎年一回登録をし、鑑札を受け首輪をつける。

●春秋二回狂犬病予防注射をし、注射済票を首輪につける。

●県の犬による危害防止条例
 犬はつないで飼う

●犬が人をかんだときは、保健所に届け、犬を獣医師に検診させなければなりません。
 ●飼いは捨ててはいけません。不用犬は保健所に引取ってもらう人畜に対し危害を防止するよう努めなければいけません。



林地の開発には 林地開発許可申請書の提出を

森林法が昭和四十九年五月一日に改正され、十月三十一日から林地開発許可制度が発足し、現在適用されています。

この制度は、森林において大規模な開発行為が無秩序に行なわれれば、土砂の流出等による災害の発生、水の濁り、環境の破壊に及ぶおそれが予想されますので、森林の有する多くの機能を高度に發揮させるとともに森林の土地の適正な利用と確保のための規制措置です。

▼内容は、地域森林計画の対象となつている民有林（保安林等を除く）において一定規模以上（一ha以上）の土地の形質の変更等の開発行為をしようとする者は、国地方公共団体が行なう場合等を除いて知事の許可が必要である。

▼開発行為の許可は、森林の維持造成及び森林生産力の増進に配慮するとともに、災害の発生、水の確保、環境の保全に問題がないとき許可されます。

▼無許可の行為及び許可条件に違反した場合は、その行為の中止または復旧を命ぜられます。

※なお、この制度の詳細は、愛知県農林部治山課または、県事務所林務課にお尋ねください。

立木の伐採には届出を

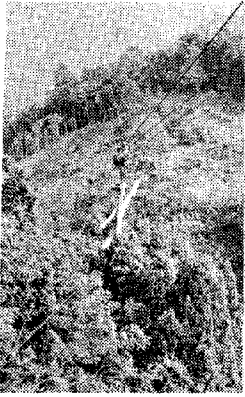
民有林の立木の伐採を行なおうとする森林所有者等は、伐採に先立ち、開始する日九十日から三十日までの間に都道府県知事あてに伐採届出書の提出が森林法第十

条第一項により義務づけられています。

もし届出を怠った場合には、十万円以下の罰金に処せられることになっております。（森林法第二〇七条第一項）

また、昭和五十年第一・四半期造林より、造林地（原野、水田造林は除く。）の伐採届出書の提出がない場合には、造林補助金が支払われませんので、必ず届出をしてください。

なお、この届出の詳細は、県事務所林務課にお尋ねください。



戦没者の遺族に対する

特別弔慰金請求は5月28日まで

昭和16年12月8日以後死亡した戦没者の遺族で、遺族援護法による弔慰金を取得し、昭和40年4月1日から昭和47年3月31日までの間、公務扶助料、遺族年金等の受給権を有する方がない場合は、弔慰のため戦没者1人に対し、3万円（10年償還の無利子国債）が支

給されています。

この請求期限は昭和50年5月28日までです。

まだ請求しておられない戦没者の配偶者、子、父母、兄弟姉妹の御遺族の方は至急役場住民課で請求手続をしてください。

使(つ)て(な)い(肥)タ(メ)は(あ)り(ま)せ(ん)か?

最近化学肥料の普及、上水道の布設により、使用しない野ツボ、古井戸が多くあり、そのまま放置されています。危険防止上、特に通学沿路にあるものは防壁を設けるよう心掛けてください。また衛生上よくないので、使用しないものは廃除し、環境保全に努めましょう。

(住民参加集会より)



新たに活躍する

しんせつ1号 (新車)

(2月4日導入する)

実績 (49年10月～50年1月)

申出件数 132件
処理件数 121件

転入、転出……は必ず届出をお忘れなく

例年三月、四月は入学、就職等による住民の異動（転入、転出、転出、世帯変更）が多い時期です。住民票への記載等はみなさんの権利義務に重要な関係がありますので、異動を生じたときは必ず届出をしてください。

なお、住民基本台帳法により、つぎのとおり届出期間が定められています。

転入届 他の市町村から転入したときは転入した日から一四日以内に。

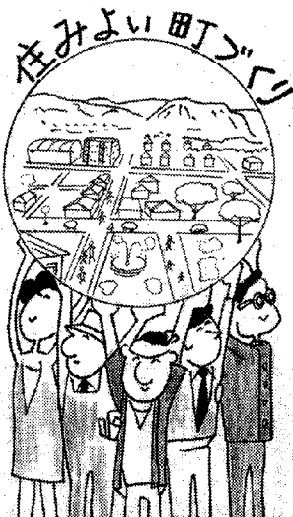
転居届 幸田町内では住所を変更したときは、変更した日から一四日以内に。

転出届 幸田町から他の市町村へ転出するときは転出する前日までに。

世帯変更届 世帯または、世帯主に変更のあった日から一四日以内に。

※くわしいことは住民課戸籍係へ……

役場ガイド ②



お詫び
先月二月号の8ページ「新しい役場機構」で、水道課に「工務係」がぬけていましたので、ご記入下さい。

新設された都市計画課

一月八日機構改革で都市計画課ができました。与えられた役割は先憂後楽の思想を受け、将来悔いのない計画的「町づくり」を進めることで、皆様の土地、家屋など大切な財産に重大な影響を及ぼす事業です。実現させるには、皆様の協力が不可欠で、格別な理解と責極的な参加協力をお願いし

- 都市計画に関する地域、施設（街路、公園、下水道等）の決定整備推進
- 土地区画整理事業等の面的事業の推進
- 建築、開発行為等についての指導と制限
- 町営住宅の維持管理
- 建築工事関係

議会活動

第一回臨時会開く

昭和五十年初の臨時会は、一月二十九日に開かれ税条例の改正を始め、四議案が上程され、慎重審議の結果、全議案とも可決されました。各議案は次のとおり

- △議案第一号▽
● 幸田町税条例の一部改正について電気税6100を5100に、ガス税

- 5100を4100に改める（税率改正）
- △議案第二号▽
● 工事請負契約について長嶺モデルコミュニティホームを一四五〇万円で和幸建設㈱が請負
- △議案第三号▽
● 昭和四九年度一般会計補正予算（第六号）
災害復旧を中心とした二一六八二千円追加し、二〇億二九九九一千円となる
- △議案第四号▽

一日教室受講者募集
(3月分)
旅費を負担します。

- △愛知県消費生活センター▽
3月7日（金）午後1時～3時
「食用油脂類の知識」
食用油、マーガリン、マヨネーズなど
- △東三河消費生活センター▽
3月5日（水）午前10時～12時
「食生活と健康」
3月5日（水）午後1時～3時
「食生活と風土」
3月14日（金）午後1時30分～3時30分
「暖房器具の手入れ」

だれでもできる
議会の傍聴!!

- 昭和四九年度幸田町農業共済特別会計補正予算（第四号）
五二三千円追加し、三八六七四千円となる
- 三月定例会三月五日～十八日において傍聴、ご希望の方はあらかじめ連絡いただき、当日、議事事務局へお越しください。（ただし三十名まで）

ご寄附
ありがとうございます
ございました。

浅野文是さん（総合技術工機㈱）は、二月九日（日）深溝字海谷で、三ヶ根オフロドレース、チャリティショーを行ない、金五万円を幸田町に寄附されました。福祉施設等に有効に役立たせます。

ご利用ください

● 酒害相談
とき 3月20日（木）
9時～11時
ところ 岡崎保健所

● 梅毒血清反応の無料検査
△岡崎保健所▽
毎週月・水曜日
午前9時～11時
対象・今年、成人式を迎えた人

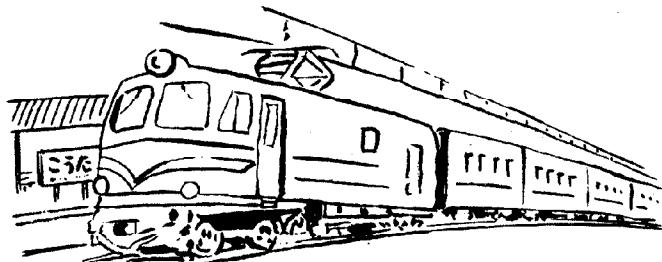
● 結婚する前の人
● 妊娠した人
△市立岡崎病院▽
毎週月～金曜日 午前9時～11時
対象・結婚する前の人
● 妊娠した人

心配ごと相談日

ところ 中央公民館第五会議室

とき	相談員
3月5日（水） 午前中	杉浦 真一 久光 スミ子
3月12日（水） 午前中	中根 秀一 大須賀 一武 渡辺 一雄
3月19日（水） 午前中	鈴木 健造 中根 庄一
3月26日（水） 午前中	斉藤 松太郎 山崎 みさを 永井 まさを

わが町に快速列車を!



切符は往復をみてください!

◆ お互の人権を認めて平和な社会

当 直 医

(診療時間 午前9時～12時) その他隣接当直
午後2時～6時) 医市民病院へ

内科または小児科

3月2日	伊藤医院	羽根	51-1735
9日	しまだ小児科	明大寺	51-1411
16日	小坂医院	久後崎	51-3353
21日	林医院	明大寺	51-1875
23日	船川医院	〃	51-1897
30日	共立医院	羽根	51-1427

なお、歯科は岡崎歯科医師会館（岡崎市六供町三本松）で診療、時間午前9時～11時30分

●診療時間内に受けて下さい。

種痘および種痘検査



とき	曜日	種別	時間	該当地区
3	3	月 種痘	PM 2.00～3.00	豊坂・坂崎学区
	4	火 〃	〃	深溝・荻谷学区
	6	木 〃	〃	幸田学区
	10	月 種痘検査	〃	豊坂・坂崎学区
	11	火 〃	〃	深溝・荻谷学区
	13	木 〃	PM 1.30～2.30	幸田学区

◎対象者

- 第1期昭和49年1月1日～昭和49年4月30日出生者
 - 満2才未満で接種もれの者
- 会場 母子健康センター

母子健康センター行事

とき	曜日	行 事	時 間	該 当 者
3.5	水	3ヶ月児検診	午前10時～11.30受付	49.11.6～49.12.5 出生者
3.12	水	(1) 母親教室	午前10時～11時30分	妊娠初期の妊婦
		妊婦検診	午後2時～3.30受付	妊婦 荻谷・幸田学区 (妊娠後期の者除く)
3.13	木	(2) 母親教室	午後1時30分～3時30分	妊娠初期の妊婦
3.14	金	3才児検診	午前10時～11時30分受付	47.2.15～47.3.14 出生者
		1才児検診	午後1時30分～3時30分受付	49.2.15～49.3.14 出生者
3.19	水	6ヶ月児検診	午前9時30分～11時30分受付	49.8.20～49.9.19 出生者
		離乳食実施講習	午前9時30分～11時30分	生後3～4ヶ月児の母
		育児相談	午後1時30分～3.00受付	一般乳幼児
3.26	水	妊婦検診	午後2.00～3.30受付	妊婦 深溝・豊坂・坂崎学区 (妊娠の後期の者除く)
3.28	金	成人病検診	午前10.00～11.30受付	一般成人 (40才～65才の者)

※各検診行事には必ず母子手帳をご持参ください。

二種混合 (ジフテリア) 予防接種

月 日	曜日	時 間	会 場	該 当 地 区
3	17	月 PM2.00～3.00	母子健康センター	豊坂・坂崎学区
	18	火 PM1.30～2.30	〃	深溝・荻谷学区
	20	木 PM2.00～3.00	〃	幸田学区

◎対象者

- 第1期、昭和49年6月1日～昭和49年8月31日出生者
- 第1期完了後12か月以上たっている者
- 前回接種もれの者

山下	吉見	柴田	長谷	山本	沢田	神取	江坂	平松	志賀	稲吉	杉浦	深津	石川	齋藤	岡安	杉浦	稲吉	多賀	本多	音部	伊奈	山下	内田	草次	池田	佐野	小林	榊原	鈴木	平野	山田	出生児
悦子	光世	俊則	俊浩	由香	雅実	さおり	卓也	朋恵	昭則	智子	慎次	綾子	博崇	志奈	あゆみ	晃	志津可	康雄	由美子	悦也	良美	和雅	利枝	真理子	さちこ	正枝	幹明	淳子	洋子	英津子	父	
勝己	富雄	陽一	光雄	達雄	新立	富雄	鈞	春男	昭夫	哲雄	明人	明造	淳弘	平之	光一	金一	岡雄	一美	芳夫	務	奉文	松美	壽夫	均	政次	和年	博正	秀雄	学	父		
大草	野田	海谷	久保	永野	里田	鷺田	荻田	高力	逆川	大草	長嶺	鷺田	里美	須美	坂崎	上六	芦谷	鷺田	里美	大草	里美	荻	荻	岩堀	須美	桐山	芦谷	大草	高力	横落	区	

戸籍移動

おめでとうございます (43名)
(順不動)

今月の行政相談室
3月19日 (水)
午前9時～12時
中央公民館第2会議室
相談員 横井一夫氏
☎ 2-0364
☎ 5416

梅村	壺江	本多	長谷	大須	勝田	神田	加藤	加藤	大須	仲井	左右	都築	鈴木	死亡者	おくり	武田	水野	黒柳	松田	近藤	志賀	齋藤	植村	山本	小塚	小林
英世	やを	初治	マツエ	賀健	せん	敏男	辰巳	九一	賀やす	留吉	辰治郎	ふ志	はな	裕	裕	由裕	真司	和子	美穂	和氣	智博	英之	浩史	美香	紀子	
0才	69才	69才	61才	80才	82才	63才	70才	70才	69才	86才	78才	83才	54才	常司	常司	陽市	健司	正雄	豊	五十二	博三	耕三	成明	馨	一彦	
芦谷	坂崎	大草	桐山	六栗	桐山	荻	岩堀	須美	野場	大草	永野	新田	鷺田	区	里	大草	坂崎	岩堀	岩堀	新田	野場	芦谷	里	鷺田	鷺田	