



# 豊かな街づくりをめざして

縦覧期間中 下水道・準防火地域の都市計画(案)

5月26日から6月8日までの午前  
9時から午後5時まで、ただし土  
曜日の午後と日曜日を除く

縦覧場所……役場土木課

## 幸田町の下水道(案)

### その概要は

水はわたしたちの日常の生活に  
とって切り離すことのできない重  
要な役割を果たしています。

最近のめざましい産業、経済、  
文化などの発展は当然「水」の需  
用増加をきたし、この結果「汚  
水」となって川や海へ流れ、かけ  
がえのない自然環境を次第に破壊  
しています。

このためご承知のとおり昨年末  
まで案の縦覧をしていただきます。

愛知県では矢作川流域下水道計画  
を定めました。本町もこれと併行  
して下水道計画を定め、近く都市  
計画として決定することといたし  
ました。この計画案がまとまりま  
したので、ここに概要をご紹介します。

なお詳しいことは、ただいま役  
場で案の縦覧をしていますのでご  
来庁ください。

### 目標年次を

昭和65年に

下水道計画の立案について、ま  
づ考慮すべき問題は、目標年次の  
決定です。

下水量も人口の増加や工場、店  
舗の進出あるいは宅地開発等の都  
市的発展に伴ない当然これに比例  
して増加を遂げてまいります。

つまり下水道は都市の発展と密  
接な関係があり、これらの動向を  
ふまえ昭和65年を想定した計画目  
標を定め、この計画にそって市街  
化区域全域を対象に定めようとし  
るものです。

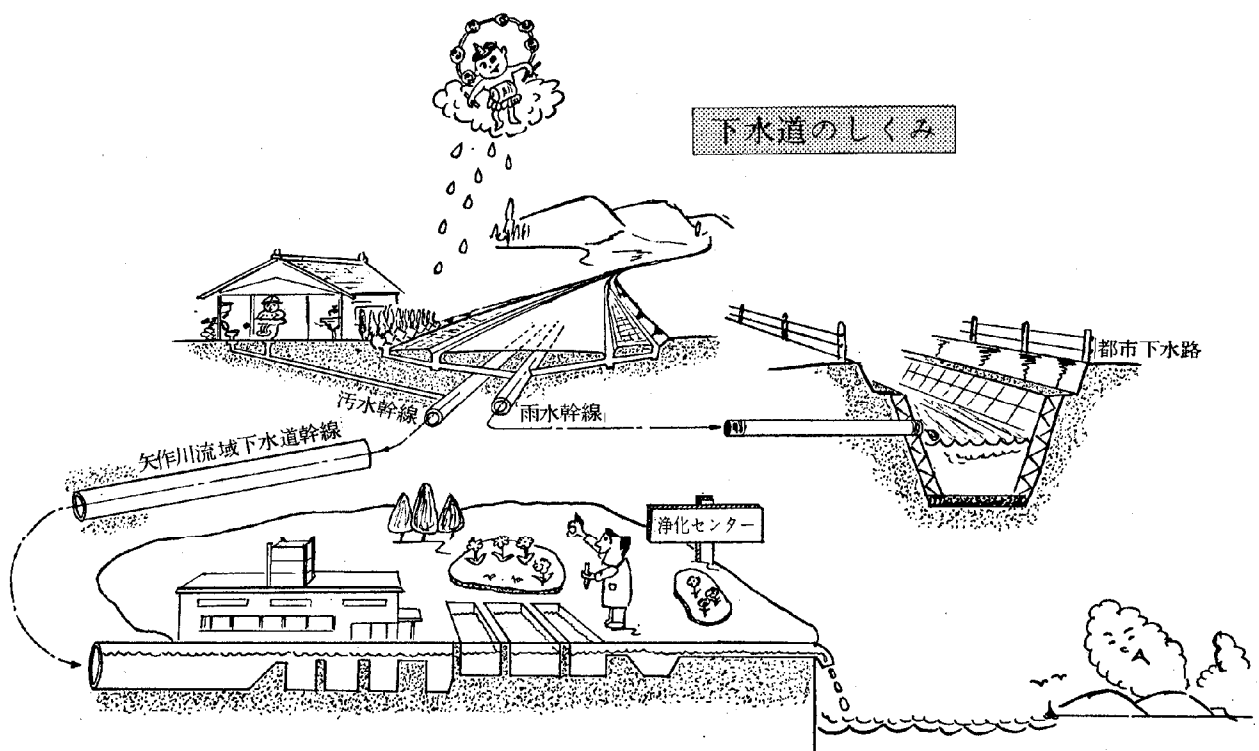
計画の目標

項目	数値
計画処理人口	42,800人
計画処理区域	824ha
工場出荷額	107,984百万円
降雨強度	50mm/時

総事業費は

約40億円

家庭の下水、工場の廃水、雨水



# 汚水幹線計画案



○	市街化区域
⊗	学 校
---	主要河川
----	都市計画道路
←	都市下水路
Ⓟ	都市下水路ポンプ場
→	公共下水道汚水幹線

# 環境 ただいま

縦覧期間

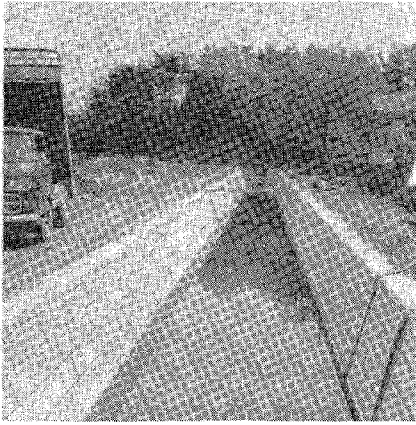
## 事業費の内訳 (概算)

種 別	金額 (百万円)
汚水管渠	2,023
雨水 "	920
都市下水路 (ポンプ場含む)	1,057
計	約4,000

などを排除処理し水質公害のない快適な生活環境を約束することの下水道を建設するには今の時点において直接的な経費で約40億円くらいの多額な資金が必要です。このための財源は一般には国県からの補助金、地方交付税、起債や税金あるいは受益者の負担金などによって賄われています。

## 公共下水道汚水幹線

名 称	区 域	
	管径又は巾員「メートル」	延長「メートル」
Ⓐ 中部第1号汚水幹線	φ1.2~φ0.35	約 3,420
Ⓑ 中部第2号汚水幹線	φ0.4~φ0.3	約 590
Ⓒ 中部第3号汚水幹線	φ0.45~φ1.35	約 880
Ⓓ 中部第4号汚水幹線	φ0.7~φ0.6	約 800
Ⓔ 中部第5号汚水幹線	φ0.6~φ0.3	約 950
Ⓕ 中部第6号汚水幹線	φ0.6~φ0.3	約 1,110
Ⓖ 中部第7号汚水幹線	φ0.45~φ0.25	約 1,050
Ⓗ 南部第1号汚水幹線	φ0.6~φ0.3	約 2,060
Ⓘ 南部第2号汚水幹線	φ0.25	約 180
Ⓛ 南部第3号汚水幹線	φ0.3	約 180



昭和47年度に国の補助事業として整備され一部完成した都市下水道前田第一幹線

従来の下水道は汚水と雨水を一括して排除処理する合流式でした。しかし、こうした方法は管径も大きく処理施設も非常に大きなものになり、不経済な面が多いため、別々に排除処理する分流式を採用します。

### 下水の排除は分流式を採用

従来は下水道と異って原則として下水道は上水道と異って原則としてポンプ圧送せず、水の流れると同様「自然流下」をもって汚水排除をします。つまり各家庭や工場等から排出される汚水は一般的に道路下に埋設された支線管渠から幹線管渠を通り処理場へと流れます。

### 汚水は矢作川流域下水道へ

幸田町の場合、地形は、大きく分けて広田川流域と拾石川流域に分かれます。そして広田川流域に発生した汚水は具施行の矢作川流域下水道を経て西尾市に建設予定の浄化センターへ、また拾石川流域に発生した汚水は浦都市公共下水道を経て同市の処理場へと、大変効果的な方法をとっています。

### 雨水は都市下水路へ

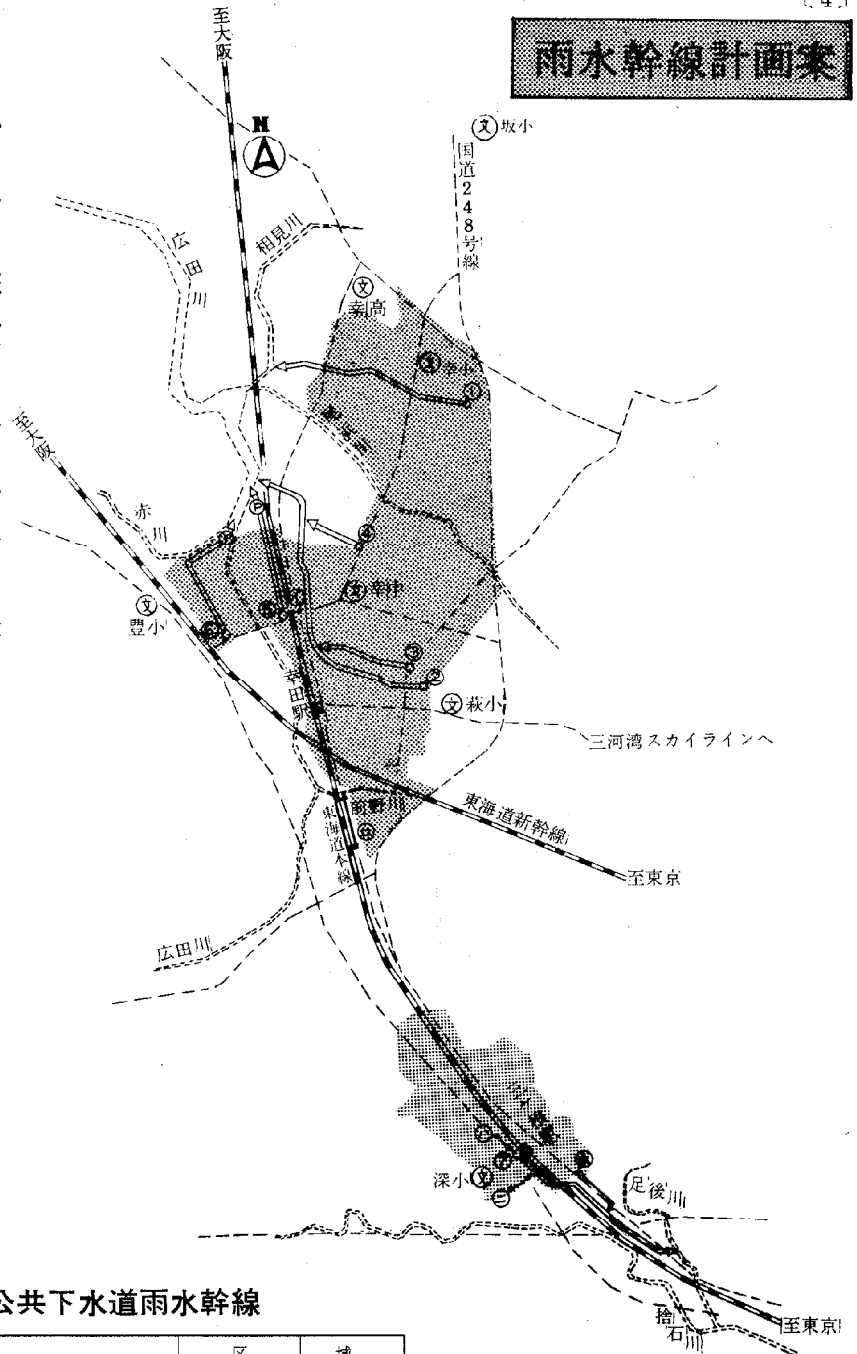
雨水も汚水と同様に「自然流下」で市街地からすみやかに排除し浸水、湛水等の水害防止を図らねばなりません。このため雨水支線（道路側溝や暗渠など）を網目状に配置整備し、そしてこれらを集約して河川や都市下水路へ排除するための雨水幹線も計画しました。

### 【都市下水路】

市街地の雨水排除を目的に一般河川や水路を都市下水路として指定し、三面張コンクリート水路として整備してゆきます。

なお豪雨時には強制排水できるようにポンプ場を二箇所計画しています。

## 雨水幹線計画案



### 公共下水道雨水幹線

名 称	区 域	
	管径又は幅員 (メートル)	延 長 (メートル)
① 観音第1雨水幹線	□2.2	約 90
② 前野川雨水幹線	□1.5	約 320
③ 中中川第1雨水幹線	□1.8	約 80
④ 中中川第2雨水幹線	□1.8	約 150
⑤ 中中川第3雨水幹線	□2.1	約 580

### 凡 例

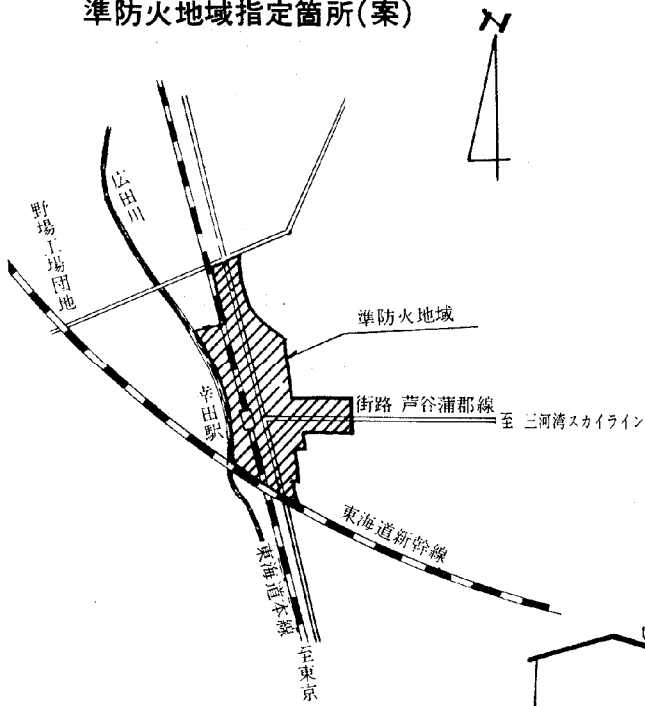
	市外化区域
	学 校
	都市計画道路
	矢作川流域下水道幹線
	公共下水道汚水幹線

### 都市下水路

名 称	区 域		ポンプ場
	管径又は幅員 (メートル)	延 長 (メートル)	
1 田多美川幹線	・4.76～・3.26	約1,210	
1 前田川第1幹線	・6.56～・3.76	約1,960	
3 前田川第2幹線	・2.96	約 610	
4 前田川第3幹線	・3.46	約 370	
5 観音幹線	・5.06	約 730	観音ポンプ場約2,700㎡ (大字豊池字豊地内)
6 赤川幹線	・4.76	約 730	江尻ポンプ場約3,500㎡ (大字豊池字江尻地内)
7 中中川幹線	・4.26～・3.76	約1,160	

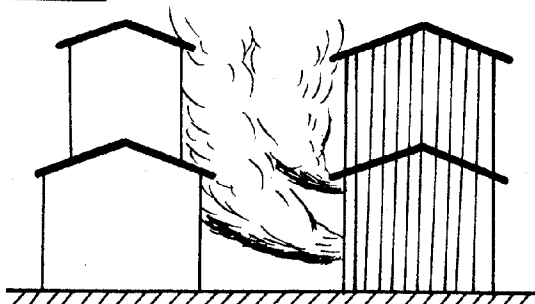
# 国鉄幸田駅周辺準防火地域の概要

### 準防火地域指定箇所(案)



### 準防火地域の規制

- ① 4階以上の建物または延面積1,500㎡を超える建物は耐火建築物としなければなりません。
- ② 3階または延面積が500㎡を超え1,500㎡以下の建物は耐火建築物または簡易耐火建築物としなければなりません。
- ③ 耐火構造でないものの屋根は不燃材料といって、コンクリート、レンガ、スレートなどの不燃性のものでふかなければなりません。
- ④ 耐火および簡易耐火以外の建物の窓や戸口などで延焼のおそれのある箇所は防火戸を設けなければならない。
- ⑤ 木造建物の外壁や軒裏で延焼するおそれのある部分は防火造といってモルタル塗りなどの構造としなければなりません。



国鉄を利用される場合の乗車券には新幹線をはじめとして、各種特急券、寝台券、座席指定券等ありますが、その取扱い・申込・発売時期を次のとおりお知らせしますのでご参考下さい。



### 団体旅行

十五人以上、同一行程で旅行さ

### グループ旅行

四人以上、同一行程で旅行される場合の取扱いになり特急券・寝台券・指定券等を一般発売より早く予約できます。お申込は二カ月前から十四日前

### 三人以下の場合は

### 一週間前から

以上のとおり旅行されます人員により取扱い方法、時期も変わりますので早目に計画され一報下さればご便利かと存じます。  
なお一般乗車券を含めて、例えば東京から青森・鹿児島から大阪等幸田駅以外から乗車される場合の特急券・指定券等も取扱っています。旅行相談も行なっていますからお気軽にご利用下さい。

幸田駅  
TEL 二一〇〇三八

以上が下水道計画のあらましですが、急激な勢いで都市化の現象をみる幸田町では、下水に関する苦情や要望はあつと断ちません。この現状をこのまま放置すれば、

本町も将来に多岐にわたる深刻な社会問題となる恐れがあります。環境豊かな街づくりには下水道も大変重要な施設で、これらの計画実現をめざして幸田町では勇断をもって前向きな姿勢をとることは非常に難しいことですが、

が、今ならば遅くはありません。この恵まれた郷土、幸田町を保全し改善を加え後世に伝えてゆくことこそ私達の使命であり責務ではないでしょうか。

国鉄幸田駅周辺は本町の中心として商店が軒を連ね、木造家屋が密集し火災の心配が非常に強いところです。

しかも、現在都市計画で商業地域として土地を高度利用するよう指定され、今後の発展に伴い更に建物の過密が予想されます。

### 区域

幸田町大字芦谷字幸田の全部

字後シロ

字毛倉

字仲田

字池端の一部

および大字菱池字錦田

# 議会便り

議長に 鴨下澄男氏  
副議長に 広間典幸氏

去る五月一日招集の臨時議会において議会の役員改選があり、次のとおり新役員が選ばれ、又、監査委員、幸田小学校の工事請負契約者も決まった。

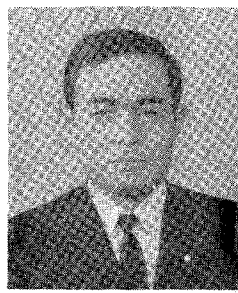
- 議長 鴨下澄男  
副議長 広間典幸  
常任委員 ◎委員長 ◎副委員長  
総務(8) ◎春日井三郎 ○小野 年男  
山崎 貞男 坪内 秀夫

- 大須賀五一郎 関 勝  
石川 常雄 柴田 与市  
産業土木(9) ◎岩瀬 薫 ○田境恵次郎  
山本 清 成瀬 泉  
小玉 武義 内田 節  
中山 和夫 島居 金吉  
加藤 富二  
厚生文教(8) ◎都築 信雄 ○永井 与市  
手嶋 徳治 神本 徳市

- 特別委員  
都市計画(13) ◎加藤 富二 ○西尾 功  
広間 典幸 小野 年夫  
成瀬 泉 小玉 武義  
中山 和夫 山崎 貞男  
春日井三郎 石川 常男  
大須賀五一郎 田境恵次郎  
関 勝  
矢作用水事業(12) ◎牧野 宗一 ○谷川 嘉明  
柴田 与市 山本 清  
都築 信雄 内田 節  
坪内 秀夫 神本 徳市  
岩瀬 薫 永井 与市  
島居 金吉 手嶋 徳治

- 蒲郡幸田地区総合開発促進同盟  
委員会(7) 鴨下 澄男 広間 典幸  
柴田 与市 谷川 嘉明  
牧野 宗一 岩瀬 薫  
島居 金吉  
幸田町大字深溝 神本 徳市

## 就任のごあいさつ



幸田町議会議長 鴨下澄男

今回の臨時議会において、多くの先輩の方々がおられますにもかかわらず、幸田町議会議長に当選いたしました。その責任の重大さ、理も出来ていないという状態です。しかし折角選ばれました。先輩の方々の残された功績を汚さないように、さらに立派な幸田町政をつくり上げていくために、全力をあげて努力したいものと考えます。もちろん若輩で未熟でありますから皆さん方に御迷惑を

かわらず、幸田町議会議長に当選いたしました。その責任の重大さ、理も出来ていないという状態です。しかし折角選ばれました。先輩の方々の残された功績を汚さないように、さらに立派な幸田町政をつくり上げていくために、全力をあげて努力したいものと考えます。もちろん若輩で未熟でありますから皆さん方に御迷惑を

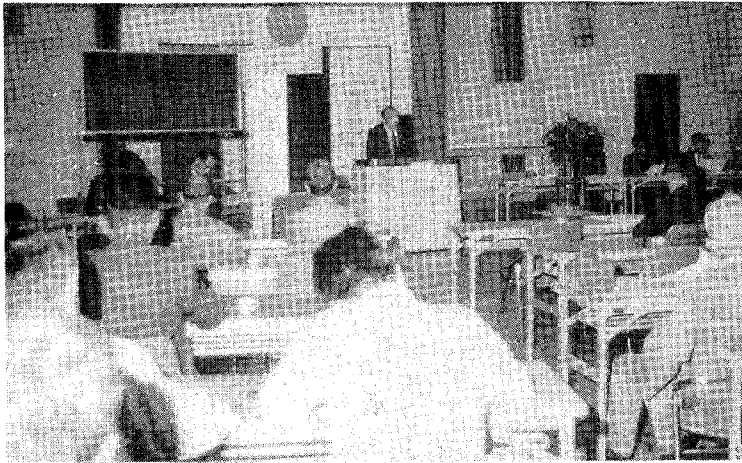
## 公害対策審議会委員決まる

### 会長に山本住次郎氏

わたしたちの町を、より住みよい環境づくりのために助言、指導していただく公害対策審議会委員の方が決まりました。

種別	氏名	公職名等
1号	鴨下 澄男	町議会議長
1号	岩瀬 薫	産業土木委員
1号	都築 信雄	厚生文教委員
1号	春日井三郎	総務委員長
1号	広間 典幸	副議長
2号	稲吉茂次郎	農業委員
2号	志賀 利雄	
3号	児玉 吉次	幸田町農協組合長
3号	星野 寿一	幸田町商工会長
3号	谷川 一枝	幸田町婦人会長
3号	鈴木作紀夫	幸青協会長
3号	中根 秀一	区長会長
3号	坪内 秀夫	町勤労者協議会長
4号	鬼本 昌宏	三菱レーヨンKK 幸田工場長
4号	西岡 信夫	千代田カートン KK常務
5号	上田 敏朗	医師会会長
5号	山本 豊作	校長会会長
5号	鈴木 悦男	県公害防止委員
5号	横井 一夫	行政相談員
5号	山本住次郎	

- 蒲郡市幸田町衛生組合  
議会議員(4) 他町長  
鴨下 澄男 都築 信雄  
永井 与市 加藤 富二  
岡崎市外二町伝染病院組合  
議会議員(2) 他町長  
鴨下 澄男 都築 信雄  
岡崎市額田郡模範造林組合  
議会議員(2) 他町長  
幸田町監査委員の選任について  
議案第四十二号(原案同意)  
議案第四十三号(原案可決)
- 工事請負契約について  
一、工事名  
幸田小学校校舎建設  
一、工事契約金額  
一億五千三百万円  
一、完成年月日  
昭和四十九年二月二十日
- 一、請負契約者  
豊橋市中世古町  
(株)花田工務店



幸田町畜産組合通常総会

# 幸田町畜産組合 通常総会終わる

去る五月九日、幸田町中央公民館中ホールにおいて、昭和四十七年度畜産組合通常総会が、各部会総代人(役員など)をはじめ、県西三河事務所、家畜保健衛生所、県経済連、町、農協など、関係者外多数出席のもとに、提出議案を慎重に審議され、各議とも原案どおり満場異議なく、可決されました。

昭和四十八年度の事業計画については、公害規制に伴う糞尿処理対策事業の推進と、環境整備の励行、ならびに自給飼料の生産推進と、国際的競争に打ち勝てる合理的な畜産経営の確立をはかる。経営及び技術の改善と、疾病予防対策の推進等が決議されるとも、昭和四十八年度、本組合会費徴収金及び時期については、組合員一戸当り三〇〇円、ただし山羊のみ飼育農家は五〇円とし、昭和四十八年八月末に徴収することが、決定され、つづいて規約に基づく役員改選が行なわれ、次の方々が、新役員に選任されました。

なお、議事の終了後つづいて畜産経営の問題点と、今後の方策について研修会が催され、環境保全防疫、飼料対策等経営に当面する問題について、熱心な研究討議が行なわれました。

高度経済成長に伴う、畜産物の良質多量の食肉需要にこたえる畜産経営をとりまく社会情勢は、余りにも

厳しいものがあり、関係各方面のみな様のご指導、ご協力が期待されるところであります。

記

- |      |             |       |       |       |      |
|------|-------------|-------|-------|-------|------|
| 組合長  | 町長          | 加藤 泉  | 評議員   | 種豚部会長 | 佐野 務 |
| 副組合長 | 幸田町農業協同組合 長 | 兄玉 吉次 | 酪農部会長 | 岩瀬 増司 |      |
|      |             |       | 肉豚部会長 | 長谷 光男 |      |
|      |             |       | 種鶏部会長 | 三浦 勇  |      |
|      |             |       | 山羊部会長 | 本田 芳雄 |      |
|      |             |       | 和牛部会長 | 鈴木二三  |      |
|      |             |       | 養鶏部会長 | 成瀬 文雄 |      |

## 昭和47年度 幸田町 園芸振興総代会終わる

去る五月十五日町中央公民館で西三事務所・岡崎農業改良普及所園芸連・町・農協、各部会役員など関係者多数出席のもとに、四十七年度園芸振興会通常総会が行なわれ提出議案は満場異議なく可決されました。

四十八年度事業計画については、商品の生産農業の確立を図るため、先進地視察・研修会を積極的に開催し、省力化・規模拡大により農業経営の安定を図り、又、畜産農業との連携で広域きゅう肥利用促進事業の推進等が決議されました。

四十八年度会費については、八月末に三〇〇円徴収することになりました。

議事終了後、東海銀行駅前支店長、大橋敏弘氏による記念講演「経済動向と今後の見通し」がありました。

- |     |       |      |      |       |      |
|-----|-------|------|------|-------|------|
| 会長  | 町長    | 加藤 泉 | 評議員  | 柿部会長  | 浅井勇雄 |
| 副会長 | 農協組合長 | 兄玉吉児 | 梨    | 夏目 実  |      |
|     | 椎橋部会長 | 加藤伊佐 | 桃    | 平岩 衛  |      |
|     |       |      | ぶどう  | 鈴木 保  |      |
|     |       |      | なす   | 稲吉 登  |      |
|     |       |      | トマト  | 近藤 正  |      |
|     |       |      | うり   | 山下浦太郎 |      |
|     |       |      | 花木   | 乙部徹雄  |      |
|     |       |      | 苗    | 本田茄市  |      |
|     |       |      | 花き温室 | 太田一夫  |      |

幸田町農業共済損害評  
価員(山口さんら七名  
選任される)

農業共済損害評価員は、前任者の任期満了に伴い後任者として、議会の同意を得て次のかたがたが選任されました。(◎印は再任)

幸田町大字久保田字山崎前十七

◎山口 民志

大草字本田四二 山下浦太郎  
 菱池字寺西八一◎鈴木 春雄  
 芦谷字南屋敷二六山田 茂明  
 深滞字西ノ入二 三浦 八郎  
 野場字南野六一◎鈴木 和七  
 上六栗字中切105上大須賀俊雄

任期は三年で、今後、共済事故にかかる損害の防止および損害の認定に関する重要事項について調査、審査をしていただくことになっております。



# 町税の納付

## 金融機関窓口でもできます

現在、納税（幸田町の税金）は納税者のほとんどが各区の区長さんを通じて納付する納税組合方式で行なわれていますがこれは、納税者のみなさんの利便と町の税収納の合理性等を考慮し、従前からの制度として長い間、続けられておりますが町税務課としても、今後も納税者のみなさんのご協力が得られれば続けて行きたいと思っております。

なお、最近一部に金融機関窓口利用による納税を希望される方もあるようですが納期の前月末日まで（今後各納期とも金融機関窓口利用を希望される方は、金融機関窓口利用開始納期の前月末日まで）に役場税務課へお申し出いただければ次の金融機関の窓口であれば納税できます。

- 東海銀行 岡崎駅前支店
- 幸田町農業協同組合
- 岡崎信用金庫 駅前支店
- 岡崎市民信用組合 幸田支店
- 第一勧業銀行 岡崎支店

（上記の金融機関の他の本支店でも納税できます）

（税務課）

納税は その日その日の 心がけ

# 家を建てるとなら 有利な 住宅金融公庫を

融資を受けるには

- 建設した住宅に自分が居住する
- 家を建てるための敷地（借地でもよい）がある。
- 親族・婚約者等の同居予定者がいる。

住宅金融公庫の基準以上の月収がある。

などが主な資格ですが他にも保証人等、細かい条件があります。

借りられる融資の額 九十万円から二百八十万円まで  
借入利息 年利五、二分（五分二厘）

返済期間 住宅構造によって違いますが、十八年以内・二十五年以内

内・三十五年以内の三段階がある償還方法 元金均等割賦方式により毎月払い。

手続き 住宅金融公庫、又は「住宅金融公庫業務取扱店」という表示のある金融機関で取扱います。

岡崎市民信用組合

TEL 二一一一五

農業協同組合

TEL 二二二二二

## 県民間住宅建設

### 資金利子補給

県では昭和四十八年度より、持家制度の推進を図るため、金融機関から住宅建設資金の貸付けを受ける方に償還利息の一部を補助します。

利子補給を受けることのできる方

前述の住宅金融公庫の融資を利用して住宅を新築（購入を含む）

するため、金融機関から住宅の建設資金の貸付けを受ける方に限りです。

利子補給を受ける条件

金融機関の住宅融資の貸付利率が年利五・二パーセント（五分二厘）をこえるものについて年利三パーセント（三分）の範囲内で三年以内利子補給します。

利子補給対象額 五十万円以上二百万円以内

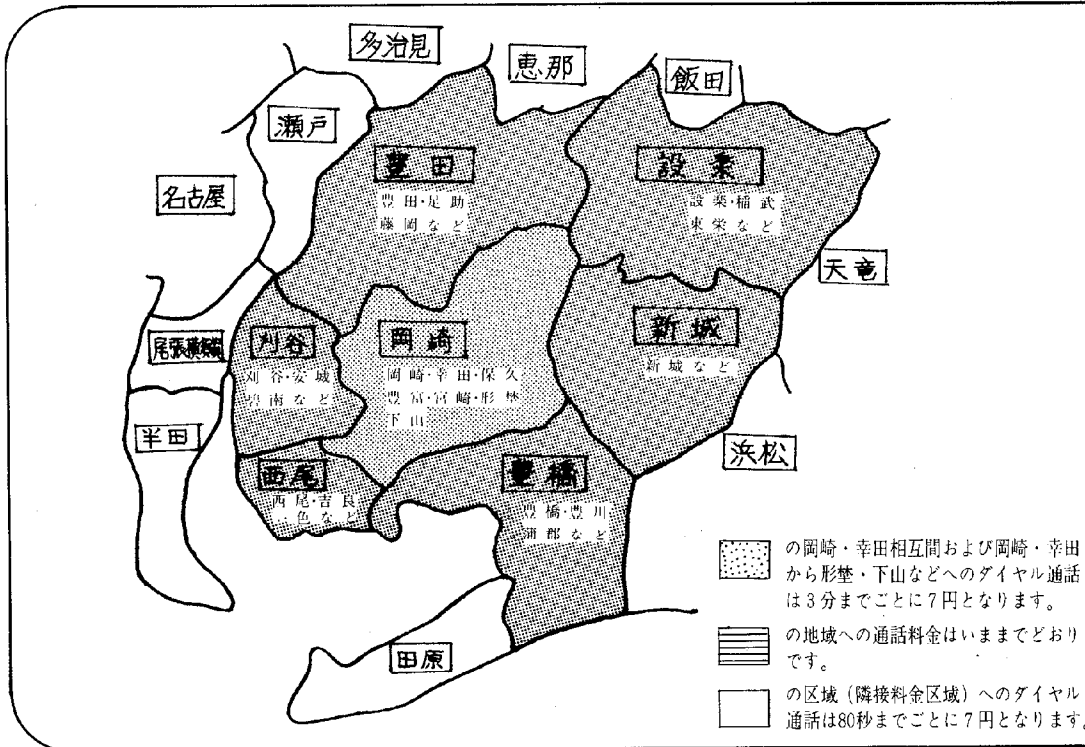
貸付を受ける条件

それぞれ金融機関の融資条件によります。

業務の取り扱い 「住宅金融公庫業務取扱店」という表示のある金融機関で取扱います。

申込方法 住宅金融公庫の貸付予約通知書を持って最寄の業務取扱金融機関へ申し出てください。

※詳細については住宅金融公庫業務取扱店もしくは役場土木課建築係までお問合せください。



新しい電話料金制度  
《広域時分制》に変わります  
六月二十四日から



# 譲渡所得税 来年から税金が高くなります

土地などを売却した場合の譲渡所得については、去る昭和44年度の法改正により、一般の所得から分離して課税されることになっていることは、ご承知のとおりです。

この制度は、土地流通の円滑をはかるために、昭和50年までの期間に限って設けられた特別の制度です。

特に5年以上持っていた土地などを売却する場合（長期譲渡所得）の譲渡所得税は、年次を追って税金を高くする制度がとられています。

土地を売るならなるべく早く——ということでしょうか…

それで明年から税率が引き上げられることになっています。もし現在土地などの売却を考えておられる方は、税負担を考慮し、その手続きなどを進められることをお勧めします。

なお、年次毎の税率は次の通りですから参考にして下さい。（税務課）

### ◎長期譲渡所得

（5年以上もっていた土地などを売った場合の譲渡所得）

売った年	所得税の税率	住民税の税率
45・46年	10%	4%
47・48年	15%	5%
49・50年	20%	6%

### ◎短期譲渡所得

（5年未満の間もっていた土地などを売った場合の譲渡所得）

45年から50年までの譲渡益の40%が所得税、12%が住民税の税率となっています。

#### 〔計算例〕

◇長期譲渡所得の場合（一般の売却の場合）

売却代金 概算所得費 特別 課税標準額（税  
 （売却代の 控除 金の計算の基準  
 5%の額） となる額）  
 1,000万円 - 50万円 - 100万円 = 850万円 × 税率 = 税金

#### 税金の額の計算

○所得税（国税） 850万円 × 15% = 127.5万円

（49・50年の場合）850万円 × 20% = 170万円

○住民税（町民税・県民税） 850万円 × 5% = 42.5万円

（49・50年の場合）850万円 × 6% = 51万円

◇短期譲渡所得の場合

売却代金 取得費（実際取得した金額）  
 1,000万円 - 700万円 × 税率 = 税金

#### 税金の額の計算

所得税（国税） 300万円 × 40% = 120万円

住民税（町民税・県民税） 300万円 × 12% = 36万円

## 昭和48年度住民税所得控除 改正される

個人負担の軽減を図るため課税最低限の引上げおよび税率が緩和される。

雑損控除額	総所得額の10%を超える額
医療費控除額	総所得額の5%と10万円といづれか少ない金額
社会保険料控除額	支払った社会保険料合計額
小規模企業共済等掛金等控除額	支払った第1種共済掛金と心身障害者扶養共済掛金との合計額
生命保険料控除額	27,500円（最高額）
障害者控除額	1人につき 120,000円 特別障害者 140,000円
老年者控除額	120,000円
寡婦控除額	120,000円
勤労学生控除額	120,000円
配偶者控除額	150,000円
扶養控除額	120,000円（内老人扶養140,000円）
基礎控除額	160,000円

所得割税率（48年度予定）

課税標準額	税率	課税標準額	税率
300,000円迄	2%	1,500,000円迄	6%
500,000 "	3%	2,500,000 "	7%
800,000 "	4%	以下省略	
1,100,000 "	5%		

## 母子推進員

本町には十名の母子推進員がおられ、次のような活動をしておられますので、ご利用ください。

### 活動内容

- 一、保健所および町が学
- 二、母子栄養食品の支給
- 三、母子栄養食品の支給
- 四、対象世帯で支給申請を行っていない妊産婦、乳幼児に申請手続きを奨める。

- 実施する保健指導、健康診断を受けていない乳幼児、妊産婦にこれを奨める。  
 二、母子栄養食品の支給  
 対象世帯で支給申請を行っていない妊産婦、乳幼児に申請手続きを奨める。
- 一、保健所および町が学  
 二、母子栄養食品の支給  
 三、母子栄養食品の支給  
 四、対象世帯で支給申請を行っていない妊産婦、乳幼児に申請手続きを奨める。
- 須美・野場・永野  
 六栗・上六栗・桐山  
 芦谷・幸田・狄  
 岩堀・横落  
 岩田・新田  
 大草・高力  
 驚田・新田  
 坂崎・長嶺・久保田  
 地 区  
 大草・高力  
 驚田・新田  
 坂崎・長嶺・久保田  
 須美・野場・永野  
 六栗・上六栗・桐山  
 芦谷・幸田・狄  
 岩堀・横落  
 岩田・新田  
 大草・高力  
 驚田・新田  
 坂崎・長嶺・久保田

進員がおられ、次のような活動をしておられますので、ご利用ください。

### 活動内容

- 一、保健所および町が学
- 二、母子栄養食品の支給
- 三、母子栄養食品の支給
- 四、対象世帯で支給申請を行っていない妊産婦、乳幼児に申請手続きを奨める。

須美・野場・永野  
 六栗・上六栗・桐山  
 芦谷・幸田・狄  
 岩堀・横落  
 岩田・新田  
 大草・高力  
 驚田・新田  
 坂崎・長嶺・久保田  
 地 区  
 大草・高力  
 驚田・新田  
 坂崎・長嶺・久保田  
 須美・野場・永野  
 六栗・上六栗・桐山  
 芦谷・幸田・狄  
 岩堀・横落  
 岩田・新田  
 大草・高力  
 驚田・新田  
 坂崎・長嶺・久保田

三、その他、乳幼児、妊産婦等の問題点について相談いただければ、保健

里 植村 よね  
海谷 杉浦 はつ

### 行政相談員の交代について

過去数年間にわたり行政相談員として活躍された成瀬泉氏は、本

紙五月号で紹介しました横井一夫氏と交代されました。

今後、行政についてのご相談は横井一夫にしてください。

横井一夫氏の住所は左記のとおり。

住所 幸田町深溝上池田一二

電話 ②一〇三六四

⑤ 五四一六

# 幸田町職員募集

幸田町では49年度の新職員の募集を次のとおり行ないます。

区 分	大学卒業程度	短大卒業程度	高校卒業程度
採用職種	事務職 土木水道技術職 保母職		
応募資格	学校教育法による大学、短期大学を昭和47年以後に卒業した者または昭和49年3月31日までに卒業見込みのもの		年齢満25才未満で高等学校を卒業し、昭和49年3月31日に卒業見込みの者
給 与	昭和48年4月現在 45,200円	41,600円	38,700円
試 験	内 容	国語、社会、数学、英語、専門、作文、口述	国語、社会、数学、作文、口述
	日 時	8月11日(土) AM9:00~	10月7日(日) AM9:00~
	場 所	幸田町中央公民館	
提出書類	(1) 履歴書(市販しているもので自筆のもの) (2) 写真(最近6か月以内に撮影した上半身無帽 正面 名刺判) 履歴書にのりづけ (3) 最終学校卒業(見込)証明書、学業成績証明書(厳封のもの) (4) 戸籍謄本(町内に本籍のある者を除く) (5) 健康診断書		
申込期間	8月1日まで	10月5日まで	
申 込 先	幸田町大字菱池黒方11 幸田町役場総務課 TEL 05646 - 2 -1111 (代表) 有放 2026		
そ の 他	用務員さんも同時に募集しています。 詳細については役場総務課までお問い合わせ下さい。		



## 大切に使う この水 みんなの水

水道週間  
6月1日~7日

明日を

築く水道

本町水道事業は、昭和四十四年に事業を開始して以来四年を経過し、この間年々着実に給水区域を拡大し、昭和四十七年度末に給水人口九、九五九人、普及率も四六・二五パーセントと順調に推移しています。

今回は、水道週間にちなみ「水道あれこれ」を紹介しします。

50年には

給水人口2万3千人

普及率84%に

さる四十四年から手がけた水道事業計画では、目標年次を昭和五〇年度におき、給水人口を二万三

千人、一日平均給水量三千三百立方メートル、普及率八四%としています。また一人当りの給水量も三百五〇リットルを見込んでいます。

水源は、幸田浄水場(県水)に求めています。幸田浄水場は本町坂崎地内にあって敷地面積五万平方メートル、敷地内には管理棟をはじめ、沈澱池、ろ過池などを配置した実に近代的な浄水場です。この浄水場から給水先は、本町はもとより、西尾市をはじめ碧南市播豆三町の広大な地域を対象としております

こんなときは

ありませんか!!

●水においがあがる

水道の水が、よく「カルキくさい」といわれるのは、塩素という薬品が入っているからです。これは水が消毒されている証拠です。安心してお飲みください。

●白い水が出る

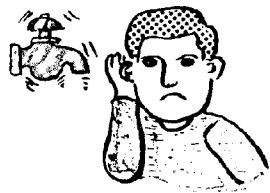
これは、水道工事中に入った空気が、小さなアワになって水に混っているためで、この水は無害です。しばらくしますと消えますからご安心ください。

●赤い水が出る

これは、水道管を流れる水の速さや方向が変わって、古い管の中の鉄サビが流れ出したものです。しばらくのあいだ放水しますと、きれいになります。

お宅だけがいつも赤い水が出る場合は、お宅の水道管が古くなっているためと考えられますので新しい管に取り替える必要があります。

が、昭和五十五年までの必要量は、じゅうぶん確保できるように計画されています。



### 青年団だより

- 相見青年団  
 6月下旬 ボーリング大会  
 豊坂 〃  
 〃 下旬 交換会  
 幸田 〃  
 〃 17日 浜辺の集い  
 菱池 〃  
 〃 中旬 ボーリング大会  
 岩堀 〃  
 〃 10日 危険物回収  
 三菱レイヨン女子自治会  
 〃 24日 寮祭

### 婦人会だより

お好みコース

- 6月5日 民踊コース  
 6日 華道コース  
 7日 茶道コース  
 〃 書道コース  
 11日 婦人学級 (Aコース)  
 12日 コーラスコース  
 〃 民踊コース  
 13日 手芸コース  
 14日 書道コース  
 19日 民踊コース  
 20日 華道コース  
 21日 茶道コース  
 〃 書道コース  
 25日 婦人学級 (Bコース)  
 26日 コーラスコース  
 〃 民踊コース  
 27日 手芸コース  
 28日 書道コース



### 葵カメラKK優勝 春の町長杯軟式野球

春の町長杯軟式野球大会は四月八日開幕したびたびの雨で順延しましたが、二十九日快晴に恵まれた。三菱グラウンドにおいて決勝戦が行なわれ、葵カメラKKが優勝しました。成績はつぎのとおりです。

- 優勝 葵カメラKK  
 準優勝 サファアリーズ  
 三位 三菱レイヨンKK

- 優勝 幸田町商工会  
 準優勝 ソニー幸田A  
 三位 葵カメラKK  
 三位 三菱レイヨンKK

### 町民ソフトは 商工会が優勝

恒例の町民ソフトボール大会は五月十三日・二十日幸田高校グラウンドにおいて、十六チームが参加して熱戦が繰りひろげられ幸田町商工会が堂々優勝しました。成績はつぎのとおり

### ごみ収集は 規定の袋に

ごみ収集処理を衛生的迅速に行なうためつぎのことを守り衛生的な町造りをしてください。

- 収集日 毎週火曜日・金曜日  
 (当日祝祭日の場合あくる日)  
 出荷場所 従来どおり  
 出荷方法  
 ① 町指定の袋に入れて当日の午前8時までに出してください  
 ② お勝手のとみは、水を長く切って出してください  
 ③ もえないもの、金物、陶磁器合成樹脂などは絶体に入れないでください。

### 社会教育に寄附

元豊坂小学校校長故山本正一氏・大草字大正二三のご家族より社会教育のために、香奠の一部金十萬円の篤志寄附をいただきました。

ご意志にそうよう有意義に利用させていただきます。紙上をかりて厚くお礼申し上げます。

なお、過日県庁において従五位勲五等の叙勲をうけられました。併せてお知らせいたします。

### サッカーボールの寄贈

豊幸機械KK平野鎮雄氏よりこのほど、町内各小中学校にサッカーボールを沢山寄贈いただきました。

とばくが法律で禁止されていることは言うまでもないことです。やらす、さそわず、さそわれないようにしましょう。

岡崎署は、四月初旬、蒲郡市港町、暴力団瀬戸一家鴨下組長らとばく開帳図利で逮捕し取り調べたところ、相手になった人が町内の人であったことがわかりました。

これを契機にますます体育の強化ができるようにしたいものです。紙上を借りて厚くお礼申し上げます。

花札とばくをやらないように

### 無縁墳墓の改葬

このことについて、次のとおり改葬されますので、縁故者がありましたら、期日までに、届け出てください。

- 墓地所在地 愛知県愛知郡東郷町大字春木字山崎 872-2・873-1・903-2・904-2・905-1・907-1
- 墓地名称 春木墓地
- 改葬の理由東郷町東郷春木土地区画整理事業による改葬(移転)
- 改葬先 愛知県愛知郡東郷町大字春木字山崎地内 春木墓地
- 届出先 愛知県愛知郡東郷町大字春木字34-40 理事長 石川敏男
- 無縁墳墓数 9基
- 届出期間 昭和48年6月25日

