



はりきる いちご栽培農家

いちご栽培の歴史は古く、そのおいたちは戦前から始まると言われています。

獲谷を中心に始まった栽培は、今では大草・斐池・豊坂において集団産地化され、約20haにおよび、農協で共選された後、名古屋・東京・大阪方面に出荷されます。販売額も46年度には約8千万円にのぼりました。

陽春の香り漂ういちごが、“安くおいしい”と消費者に喜んでもらえるよう、いちご栽培農家は研究にはりきっています。

人口動態

(昭和48年2月1日現在)

総人口	21,562人
内 男	10,187人
内 女	11,375人
世帯数	4,602戸
出生	46人
死亡	18人
転入	106人
転出	102人
1ヶ月中の移動	
男	21,562人
女	10,187人
男	11,375人
女	4,602人
男	46人
女	18人
男	106人
女	102人

区長、区長代理者

わたしたちの代表者として、手となり足となり働いてくださる区長、区長代理者の方が決まりました。

大字名	区長名	TEL	代理者名	TEL
長久保	安藤 茂	有2063	中村 丞	有2083
○坂大	鈴木 光明	2125	杉浦 逸雅	2178
高鷲	小山多賀士	2203	高橋 正	2343
新岩	本多 忠雅	2-8190	鈴木 茂	2-8366
◎横幸	川口 末一	2582	谷川 泰助	2662
荻里	野沢二三三	3081	都築 康平	2972
市	本多 市郎	5895	本多 律二	5913
○海逆	本多 孝吉	3206	志賀 藤重	2-0796
桐上	中根 秀一	5962	山本 良雄	5952
六野	兼原 精一	5138	川田節太郎	2-0062
須永	太田 一夫	2-0403	本多 徳市	2-0502
三菱	内田 責力	5203	山崎 春治	5154
	金子 謙一	3775	斉藤 一男	3792
	日高 恒夫	5354	斉藤 菊夫	5502
	小久江光度	3846	三浦 松彦	2-1463
	春日井仙一	5583	稲吉 光治	5553
	平井 八郎	6096	長谷 光男	2-1030
	永井 武夫	5684	大須賀一郎	5651
	大須賀 明	5735	志賀 市三	5803
	伊沢 克己	6245	梅田三代之助	6295
	坂本伊三郎	6137	佐野 誠	6111
	山本貞三郎	5816	志賀 賢治	5857
	松井 利康	2-2111	小林 勇蔵	2-2111

議会便り

西三河町議会議員

研修会開かれる

この研修会の趣旨は、社会経済の進展により広域複雑化する地方行政、そして住民の福祉増進に努

めている町議会議員の識見を高め相互の連けい、親睦、融和をはかるといふもの。

二月九日(金)三河ハイツにおいて西三河の今後の歩むべき道が示されました。

幸田、額田)の議員諸子、百余名が参加し開催されました。

当日は、県企業局長相本誠一講師による「西三河地域の将来につ



まず通学路に

慣れさせましょう



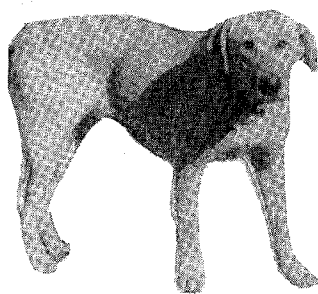
……新入学ちかし……

学校は、いま春休みですが、来月からは、いよいよ新学期が始まります。新入学児童も交通戦争の中にまきこまれるわけですが、かわいらしい一年生が交通事故でけがをしたり、命を失なったりすることは、何としても防ぎたいものです。

朝、学校へ送りだすときには必ず「交通事故に気をつけなさいよ」という一声を与えてください。うちの子も、よその子どもの区別なく、暖かい思いやりの言葉をどこでも呼びかけてくださるようお願いします。

◎◎◎◎◎
不用犬引取日

3月15日(木)



による
危害を防ごう

最近人が飼い犬にかまれてけがをする事故が相次で発生しています。みなさんが犬にかまれてけがをしないように次のことに注意しましょう。

◎犬の飼い主が

必ず守らなければならぬこと

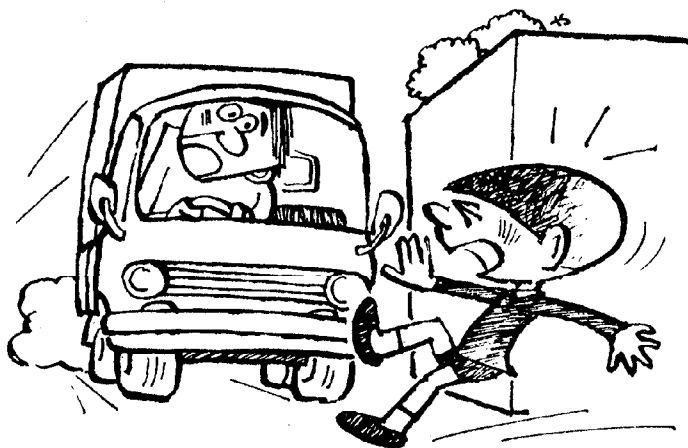
- 1 犬は必ず、人の通る入口を避けてつなぎ、絶対に放し飼いはしないこと。同時に飼い犬は少なくとも一日一回犬を制御できる人が運動させ必ずすじょうぶなクサリかロープでつないで行なうこと。
- 2 首輪やクサリを点検し切れそうなら早く修理するか、新しいものにかえておくこと。
- 3 飼い犬が人をかんだ場合は、必ず保健所へ届出ること。
- 4 子犬、不用犬は絶対に捨てないで必ず保健所で引取ってもらうこと。
- 5 犬は毎年一回の登録と春秋2回の狂犬病予防注射を受けること
- 6 登録鑑札と注射済票は必ず首輪につけておくこと。

◎犬にかまれ
ないように
しましょう

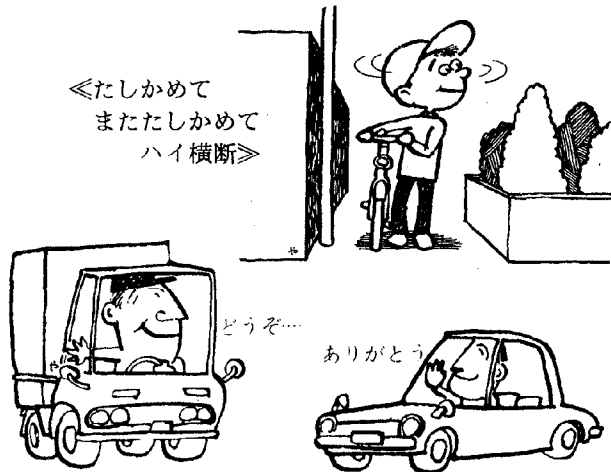
- 1 知らない犬に手を出さないこと
 - 2 犬のそばで逃げたりかかれたりしないこと
 - 3 大きな声、音などでおどろかさなないこと
 - 4 子犬づれの親犬や食事中の犬に近づかないこと
 - 5 ウロウロしている犬は無視してさりげなく歩か、又は移動するまで待つこと。
 - 6 犬の好む菓子、パンなどを見せないこと。
 - 7 犬は人をこわがっています。いつも暖い心で接してください。
- なお放し飼いで、近所迷わくをしているようでしたら岡崎保健所へご連絡ください。



知っていますか? ことしの交通安全スローガン



《ほくしない どうろのとびだし わるふざけ》



《せまい日本 そんなに急いで どこへ行く》

ドライバーの心得

※センターラインを踏むな

センターラインを右側の車輪で踏んで走っているようなことはありませんか。これでは反対側からくる車と接触のおそれもあり、じょうずな運転とはいえません。せよ

ンターラインから五センチは余裕をとりましょう。

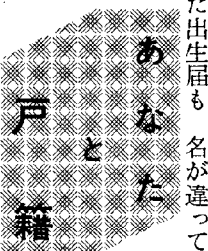
※高速道路では走行車線こそ安全のレー

走行車線内を忠実に走ることができますか。すぐに車線を変えた

清美君は、誰がみても男なのに戸籍簿に甲と乙の長女と記載

されていきました。彼は結婚式を挙げ、婚姻届を出すとき、始めてこのことを発見しました。役場は、女性どうしの結婚なので婚姻届を受理してくれません。しかも、両親である甲、乙はすでに死亡し、親せき兄弟もありません。父親の出した出生届も戦災で消失してしま

す。子供までできてしまった清美君は、家庭裁判所になんとかして欲しいと申し出ました。



が発見されたら、問題を後にのばさないように、あなたをよく知っている人が生きている間に早目に、家庭裁判所に相談されるのがよいと思います。

家庭裁判所は、調査の上彼の戸籍訂正を許可することにしました。その前に彼が男性であるか否かよりも、戸籍の清美君と申立人の清美君が同一人物であるかどうかの判断に苦勞させられました。もし両親や親せき

TEL 岡崎五一―四五二一

良井三

所在地 岡崎市明大寺町宇奈

名古屋家庭裁判所岡崎支部

名鉄バス停岡崎警察前より徒歩で三分



も、フラフラと車線をまたいで走るドライバーがあります。他の車のめいわくにならないように走行車線をまもってください。

※もっとエンジンブレーキの活用を

腕のよいドライバーはアクセルの操作がじょうずです。それはクラッチを踏む前にアクセルから足を離しエンジンブレーキを併用するから最大の制動効果が期待できるのです。下り坂、雨天のスリップ予防に……

※合図は早目に

あなたの合図は、相手によくわかるでしょうか。よく自分のことだけを考え、急に合図して進行方向を変えるドライバーがあります。こんな運転は事故のもとです。自分の意思が相手につたわってこそ合図の効果があるのです。

※ムタでない車間距離

車間距離を無理してつめて走っても、利益はありません。車間距離がないと追突事故を起こしやすいものです。車間距離をつめるくせだけは早く直したいものです。

昭和48年分 固定資産課税台帳を縦覧



3月1日～20日

例年のとおり地方税法第四百十五条の規定により、昭和四十八年度分の固定資産の課税台帳を次のとおり縦覧に供します。

なおこの縦覧は昭和四十八年度分の固定資産税等の課税台帳の登載事項に不服のある場合は異議の申立てができます。

一、とき 三月一日から三月二日まで

二、ところ 役場税務課

三、縦覧時間 午前八時三十分から午後五時まで(ただし、土曜日の午後および日曜日・祭日は除く)

四、異議申立期間 縦覧開始の日から縦覧期間の末日(三月二十日)後十日以内、なおこの期間をすぎてからの異議申立は受理いたしません。

▼確定申告はなるべく早く

申告と納税は期限内にすればよいことは当然ですが、期限に近くなると受付事務が混雑しますので、早日に申告と納税をしてください。

◎自主申告を

申告にあたっては、申告書の記載は自ら書き込むようお願いいたします。たとえば、住所、氏名、配偶者、扶養控除各保険料控除欄などについては必ず記入し、またいろいろの控除をするためには、証明書などがいろいろあります。たとえば病氣

() 早期提出に協力ください ()

昭和48年度分町県民税申告

法定申告期限 三月十五日

申告はなるべく三月十日までに

三月は所得税の確定申告とともに町県民税の申告時期です。この町県民税申告は、昭和四十八年度の町県民税額の計算の基礎となる重要なものです。次に掲げる方以外は全員申告してください。

・ 所得税の確定申告をした
・ 四十七年度中所得がなかった
・ 昭和四十七年中の所得金額が十五万円以下(給与の場合は収入金額が三一千円未満)

必ず申告を

給与所得者で勤務先より給与支払報告書が役場へ提出される方については税法で申告しなくてもよいことになっておりますが、本町

になつてお医者さんにかかったとき、医師の領収書、農業者年金など社会保険料の領収書、生命保険料などで一つの契約で一年間に九千円以上の場合には農協共済掛金や生命保険料等の支払った証明書を添付してください。



※申告について、おわかりにならないことは税務課へ遠慮なくお尋ねください。

新入学児をお持ちの方へ

お子様は「もうあといくつねると学校へ行けるの?」と指折り数えておられることと思います。おうちの方々もかわいいお子様の入学の晴姿を夢見しておられることと思います。

その反面、お子様の入学を前にして、お子様はもちろん、おうちの方々にも不安でいっぱいではなからうかと思えます。

そこで、入学前に注意していただきたいことについて述べます。

◆「学校は楽しいところだ。」と子どもさんに思わせてください。ややおすると、「そんなことをすると学校に行けないよ。」とか「学校に行く」と先生にしかられるよ。」といつて、子どもさんをお驚かされる方がありますが、このようなことは言わないで下さい。

◆体をしようぶにして下さい。学校生活でいちばん大切なことは健康であることです。もし体の悪いところがあつたらせひ治しておいて下さい。

◆基本的習慣として

- ・ひとりでごぼさずに食事ができきる。
- ・きまった時間に寝起きができる。
- ・ひとりできちんと用便ができ、手を洗うことができる。
- ・ひとりですジャツや服が着れる。
- ・顔を洗ったり歯をみがくことがつく。

等をしつけておくことが大切で、このほか

- ・自分のなまえがはつきり言えたり、読めたり、ひらがなが書けたりする。
- ・「はい」「いいえ」ということばがはつきりいえる。

等ができることを希望します。しつけは主として家庭で、学習は主として学校でということをお忘れずに、「学校は楽しいところだ」と子どもさんに思わせるよう、あと一ヶ月を過ぎさせて下さることを心からお願いいたします。

青年団だより

幸青協

- 3月1日 代議員会
- 6日 クラブ活動
- 7日 理事会
- 12日 特別代議員会
- 13・20・27日 クラブ活動

郡青協

- 29日 郡青協総会

相見青年団

- 3日 菱池・岩堀合同フォークダンス

豊坂青年団

- 3・10日 代議員会
- 11日 運営反省会

婦人会だより

— お好みコース —

- 3月1日 茶道コース
- 6日 民踊コース
華道コース
- 8日 書道コース
- 13日 コーラスコース
民踊コース
- 14日 手芸コース
- 15日 茶道コース
- 19日 姑学級
- 20日 民踊コース
華道コース
- 22日 書道コース
- 27日 コーラスコース
民踊コース
- 28日 手芸コース

婦人会の部落活動紹介 (三)

▼菱池支部新田婦人会



草焼きをする新田婦人会

白い花咲く苺のバスが部落の周囲に点在する新田婦人会では、部落で行う広田川堤防の草焼きを婦人会で行なっています。

この活動を始めてから、はや十年立ちました。

毎年、婦人会総会が終ると新田の役員さんが相談して、草焼の日を決めます。お天気との相談もあり、なかなかよい日が決らない毎年です。さいわい今年、良いお天気に恵まれて、二月十日に行ないました。朝早くから鎌を持ち、薬を背負って堤防へとでかけ、それぞれの仕事に分れて、みんないっしょうけんめいです。午後四時ごろにはきれいに焼くことができました。朝はきれいな顔で出かけたお母さんが帰りは黒い顔に変身。おたがいに見合す顔と顔、思わずふき出す場面もあり、家のこと、子供のことなど話題がはずみません。

みんなで協力してやったこの草焼き、これからもずっと続けていきたいと思っています。

野ネズミ一斉駆除実施される



関係者のご協力をお願いいたします。

第一回目

三月 四日(日)

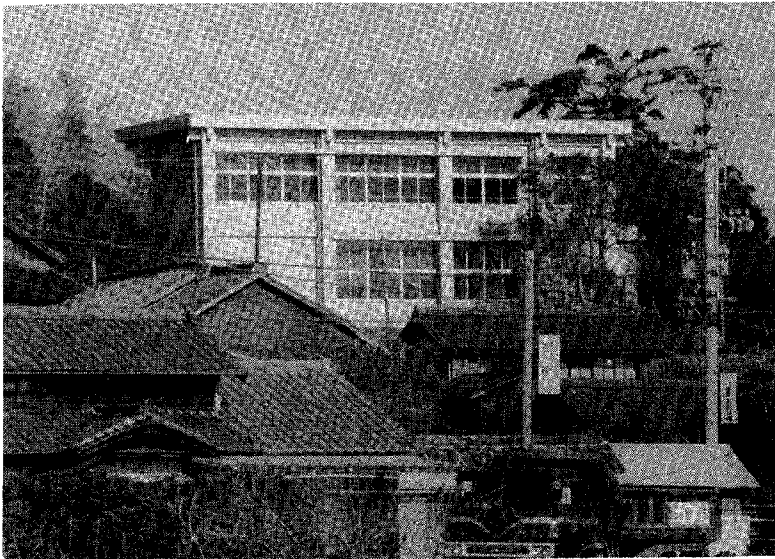
第二回目

三月十一日(日)

米の生産調整等により休耕水田が増加し、雑草の繁茂が各所に見られ野ネズミの繁殖に好都合となっており農作物、畜舎等に多大な被害を与えております。そこで農協や部落生産組合が一体となって野ネズミの一斉駆除が行なわれます。

効果の上がりますように稲ワラの取入れ畦畔河川などの雑草焼を駆除期日以前に、お願いいたします。

なおネズミの駆除に使う薬は、毒物ですので飼犬や猫が二次被害に合わないようご注意ください。また、雨天の場合は変更される場合がありますので関係者のご協力をお願いいたします。



深溝老人憩の家完成

幸田町大字深溝（御祖神社隣）に、老人福祉対策の一環として、昨年8月に着工し、工事が進められた町立深溝老人憩の家が完成しました。

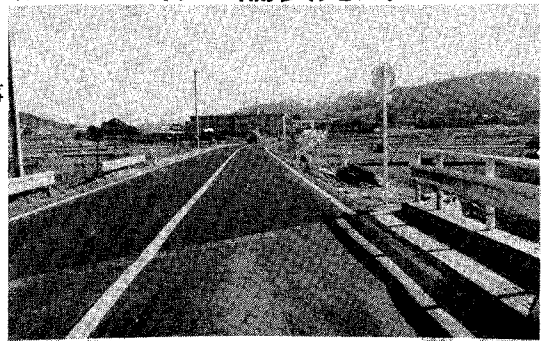
この建物は鉄筋コンクリート2階建てで、1階に大集会室、静養室、浴室が、2階に会議室、娯楽室、談話室があり、おとしよりの皆さんが気軽に立寄り、娯楽教養の場として利用していただく施設です。

この開館は3月15日の予定です。今後多数の利用を望んでいます。なお、建物の資金の一部は皆さんが納められた国民年金の保険料が融資として還元されています。



町道野場上六栗線の舗装完成

45年から続けられていた舗装工事もこれで完了し、このあと歩道がとりつけられます。



荻谷小学校が完成

工事のあらまし
 構造 鉄筋コンクリート3階建1棟
 建物面積 1・2・3階共 951.30㎡
 工事費 1億1350万円

幸田町 青年のつどい 終る

町内の若者を一同に集め、明るく住みよいまちをつくらうと、このつどいが行なわれました。

幸青協のフォークグループ ▶



熱弁でみんなをひきつけた後藤さん ▶

▲アトラの一つ—音楽クラブ



当直医

3月4日 浅井医院 TEL(2)0010
11日 鈴木厚生医院 TEL(2)0020
18日 休み(他市町当直医)
21日 上田医院 TEL(2)0052
25日 岡田病院 TEL(2)1421

戸籍移動

おめでとございます(順不同)

出生児 父
松橋 圭治 区
松崎 一枝 上六栗
永谷 誠 海谷
黒柳 孝治 坂崎
長谷 秀樹 里
斉藤 文子 上六栗
浅井 聡 坂崎
山本 恭子 里
稻吉 孝夫 幸田
近藤 由加 逆川
志賀 貴之 野場
音部 龍司 新田
音部 美穂 市場
加藤 邦人 野場

母子健康センター行事

Table with columns: とき, 曜日, 行事, 時間, 該当者. Contains schedule for health center events from March 7th to 28th.

平田 豊 山下 初美 石川 雅祥 中村 彰人 齊藤 政子 夏目 広己 本多 由紀 伊沢 良徳 池端 真由美 赤田 真理 稻吉 智彦 谷川 弘二 成瀬 淳子 山本 晃士 山口 直也 山本 佳代 梶原 千代 小林 千代 梶原 千代 小柳 啓一 畔柳 啓一 淳政 理

予防接種日程

Table with columns: 月日, 曜日, 種別, 回数, 時間, 会場, 該当地区. Contains vaccination schedule for March 5th, 6th, 20th, and 22nd.

◎母子手帳、問診票を持参ください。(体温は午後の体温を)
◎該当者
三種混合 昭和46年6月1日～昭和46年8月31日出生者
追加 昭和45年9月1日～昭和46年5月31日出生者
種痘 昭和47年1月1日～昭和47年4月30日出生者
その他 接種もれの者

大草 横落 高力 坂崎 横落 岩堀 高力 里 六栗 海谷 野場 長嶺
三浦 亮一 橋本 祐敏 新家 勝吉 近藤 ちる 野田 一三 越山 三 本田 みね 左右田 いさお 越山 まつ 新井 九一 小出 はな 83才 63才 81才 63才 67才 65才 66才 50才 88才 0才 76才
田嶋 進 松之助 豊 福松 正治 政治 勝吉 祐敏 亮一 岩堀 六栗 野場 永野 六栗 芦谷 坂崎 岩堀 市場

心配ごと相談日

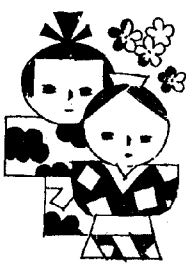
ところ 中央公民館第五会議室

Table with columns: とき, 相談員. Contains dates and names for consultation sessions on March 28th, 14th, and 7th.

職員の紹介

このたびの異動
二月一日付(異動)
水道課業務係長
鈴木 正 (総務課主事)

係の変更 新設
水道課 管理係が庶務係に
水道課業務係 (新設)



○広報はとして保管しましょう。○