

広報おきた

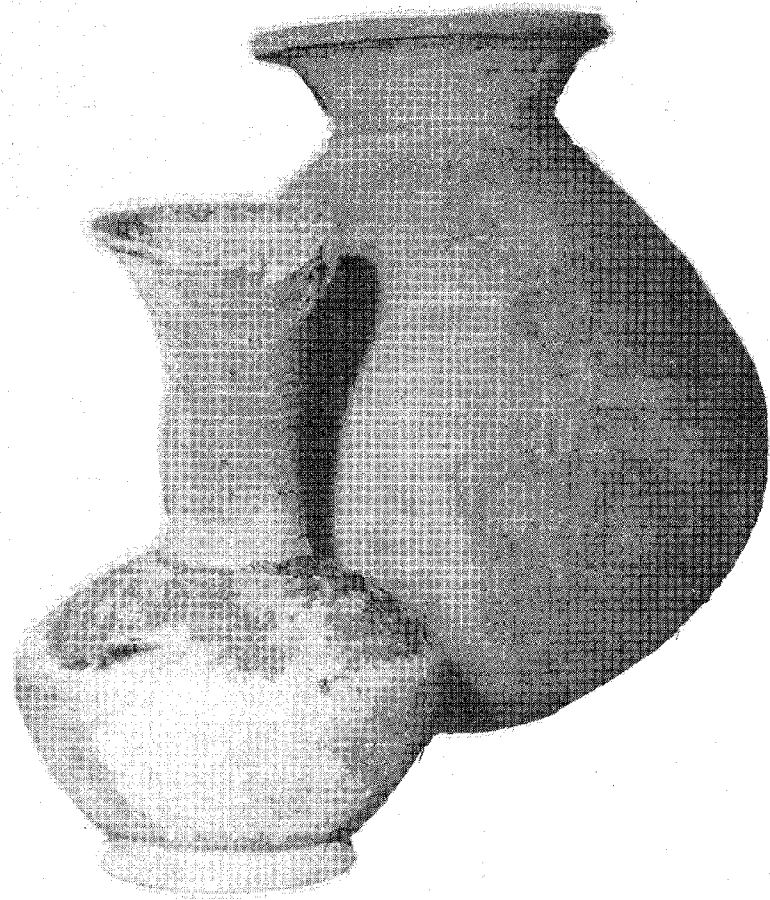
人口動態 (昭和47年10月1日現在)

総人口	21,349人
内 男	10,066人
内 女	11,283人
世帯数	4,523戸
(9月中の移動)	
出生	38人 {男 24人 女 14人}
死亡	14人 {男 5人 女 9人}
転入	79人 {男 40人 女 39人}
転出	82人 {男 33人 女 49人}

No.233 昭和47年11月1日 発行・幸田町 編集・企画室 印刷・あいち印刷

史跡を大切に

(大草より出土)



— 百年 —

明治5年愛知県が誕生してからこの11月27日は満百年にあたります。これを1本の大樹にたとえたいと思います。

大地にどっしりと根を張り四方に枝を伸ばし青々と葉を繁らせた大樹……太い幹はいわば、人間—ホモ・サピエンスという「種の知恵」であり、また、風雪に耐えた100年の年輪、そこには激動する社会の動きが刻み込まれています。今日の繁栄を築きあげてきた、先人の苦難に満ちた足跡があります。

いま、われわれは100年に一度しかやってこない意義深い日を迎えます。

「温故知新」時代の節、人生の節、われわれをはぐくんできた郷土の姿を、しっかりみつめ新しい夜明けとしましょう。

広報はとして保存しましょう

みなさんのための
巡回行政相談所
開設

とき 十一月十五日
午前十時～
午後三時

ところ 中央公民館
第一、第二会議室

11月29日(水) 午前中	11月22日(水) 午前中	11月15日(水) 午前中	11月8日(水) 午前中	11月1日(水) 午前中	と き	相 談 員
日高恒夫 上杉うた子	志賀利雄 中根一雄 渡辺一雄	夏目政一 鈴木文枝	鈴木庄一 永田裕慶 井田や一	植村よね 清水繁雄		

ところ 中央公民館第五会議室

心配ごと相談日

議 会 便 り

第 三 回 定 例 会

公共施設等の災害復旧費
二百二十万円の即決

幸田町議会第三回定例会は去る 一日諸報告、陳情、議案上程し付
九月二十一日召集され、会期を二 託され、二十二日一般質問、二十
十九日までの九日間と定め、二十 九日慎重審議した結果、全員一致

総務常任委員会審査結果報告

Table with 3 columns: 議案番号, 議案名, 概要, 要, 結果, 付記. Includes items like '町税の減免について' and '昭和四十七年度幸田町一般会計補正予算'.

産業土木常任委員会審査結果報告

Table with 3 columns: 議案番号, 議案名, 概要, 要, 結果, 付記. Includes items like '無事戻金の交付につい' and '昭和四十七年度幸田町一般会計補正予算'.

で可決しまし
た。

な水道事業
調査特別委員
の中間報告に
活発な質疑が
ありました。
(結論は次に持ち越される)

厚生文教常任委員会審査結果報告

Table with 3 columns: 議案番号, 議案名, 概要, 要, 結果, 付記. Includes items like '町有財産の取得につい' and '昭和四十七年度幸田町一般会計補正予算'.

都市計画等対策特別委員会審査結果報告

Table with 3 columns: 議案番号, 議案名, 概要, 要, 結果, 付記. Includes items like '昭和四十七年度幸田町一般会計補正予算' and '市街化区域内用途'.

水道課事務室移転のお知らせ

水道課の事務室が本庁舎裏の旧保健センターに移転しました。

電話 二一一一一(内線 三三)

有線 三四六二・二四五〇

県が定める 矢作川流域下水道と用途地域の各案

近く都市計画決定

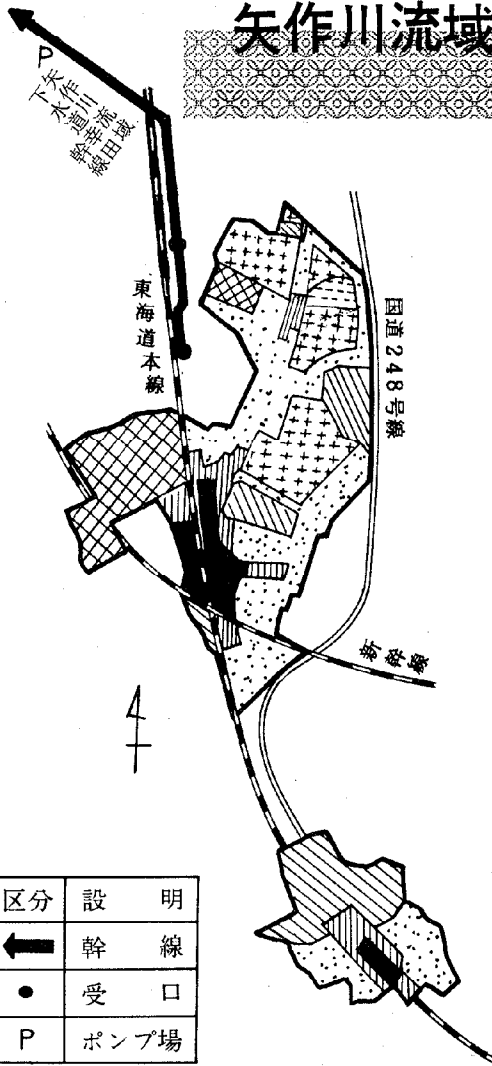
本町の都市計画の基本となる矢作川流域下水道計画（つまり豊田都市計画・岡崎都市計画・衣浦東

◆矢作川流域下水道幸田幹線

区間 岡崎市土井町柳ヶ坪⇓幸田町大字菱池字尾浜（延長約五七〇メートル）
管径 一・六五メートルから一・五〇メートル
※この計画にそって、本町の下水道計画が定められ事業化が進められることとなります。

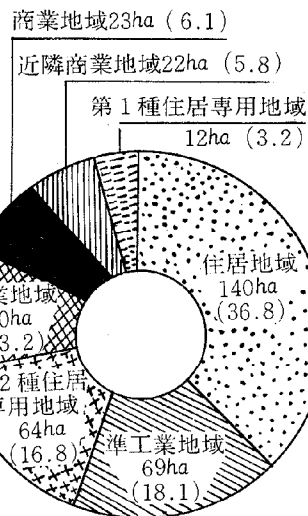
◆岡崎都市計画用途地域

従来の四つの用途地域を八用途地に再編成……本町は七用途地に
今後、都市化の土地利用や建築規制はこの用途地域にそって進められます。



下水道関係	区分	設	明
	←	幹	線
	●	受	口
	P	ポン	プ場

— 市街化区域界を示す



部都市計画および西尾唾豆都市計画として広域処理をする下水道幹線計画」と岡崎都市計画用途地域との二つが近く計画決定されることになりました。
この計画案については、すでに

広報、チラシ、有線放送あるいは区長さんを通してお知らせしご承知のとおりです。県においては、これまで案の作成にあたって公聴会、縦覧など諸般の事務手続を終えて固めたものです。

ここに本町関係の最終案の概要をご紹介します。紹介しましょう。

用途地域関係	区分	用途	規制	
			建ぺい率	容積率
⊕	第一種住居専用		60%	100%
⊙	第二種 "		60	200
⊘	住居		60	200
⊚	近隣商業		80	200
●	商業		80	400
⊚	準工業		60	200
⊘	工業		60	200

水質汚濁防止法施行令の一部改正により豚舎（豚房面積50㎡未満を除く）牛舎（牛房面積200㎡未満を除く）を有するものは一般事業所並に水質汚濁防止法にいう特定事業所となりました。48年10月1日より排水基準の適用（一定基準以上のもの）がされますから施設等の改善をしてきれいな排水をしてください。



はかりの実測検査実施 計量は正確が第1条件

はかりの検査は町村では、3年に1回実測検査を受けるように法律によって定められています。検査を受けないで商品の売買等に使用することは禁じられており、また消費者に不信感を与えて店の信用がなくなります。

ついでには次のとおり県係官出向のうえ実測検査を実施いたしますから該当するかたはもれなく受検してください。

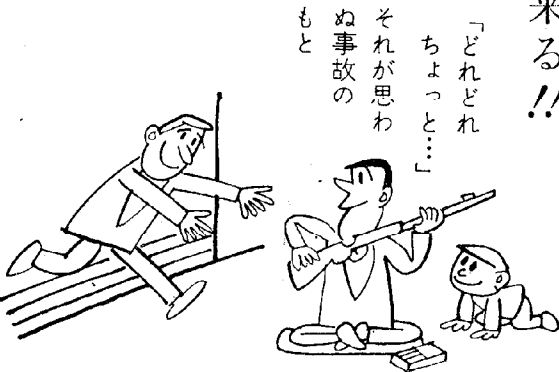
実施月日・場所

と	き	ところ
11月28日	10時~12時	農協坂崎支所
〃月〃日	13時~15時	〃大草支所
〃月29日	10時~12時	〃菱池支所
〃月〃日	13時~15時	商工会館
〃月30日	10時~12時	農協深溝支所
〃月〃日	13時~15時	〃豊坂支所

※検査手数料は一台当り30円~120円必要とします。ですので当日持参して下さい。

狩猟の解禁時期来る!!

十一月一日より狩猟が解禁になりました。町内外のハンターが猟場において獲物を追って狩猟を行なうものと思いますが、ハンターのかたがたは、銃器の手入れに細心の注意を払い、猟場では安全を確め、銃の操作をし、一般住民のかたも林地等では充分注意して、期間中、一件の事故もないよう心がけてください。



慣れた火に新たな注意へ秋の火災予防運動

猟期 十一月一日から
来年二月十五日まで

違反建築物には適用せず
建築基準法の改正により、建築工事現場の監視を強化し、違反建築物取締りを進めています。その結果最近、違反建築が鈍化の傾向にあります。これからは電気、上水道の供給保留手続き、建築パトロールの実施等により違反建築防止に目を光らせます。
さて、今年一月一日より税制が改正され、適法な手続きを経て住宅を新築、購入されたかたには年二万円づつ三年間計六万円の所得

マイホーム新築で税金六万円戻り

違反建築物には適用せず

ことしの米穀 政府買入価格

XXXX

食糧管理法、第三条第二項の規定に基づく、本年度の米穀の政府買入れ(六〇キログラム一俵)の価格は次のとおりです。

- ▽水稲うち玄米
 - 等級 正味価格 新麻袋入り価格
 - 一等 九二四〇円 九三二〇円
 - 二等 八〇八〇円 九三三〇円
 - 三等 八五〇〇円 九〇七〇円
 - 四等 八六〇〇円 八九三〇円
 - 五等 八三三〇円 八四三〇円
- ▽水稲もち玄米
 - うるち玄米価格に三〇〇円を加算した額
 - ▽陸稲うるち玄米
 - 水稲うるち玄米価格に、三六〇円を差し引いた額

なお銘柄奨励金は、米価とは別に等級一~四等の指定銘柄米に対し

税が払い戻されます。ただし、建築確認申請の手続きが終了し、のべ面積一二〇㎡(約三十六坪)以下で自己が居住することが重要な要件です。

くわしいことは、役場土木課または税務課へどうぞ。

納税者の声を 聞く旬間

十一月一日~十日

この旬間は、税金に対する苦情や要望、税務職員への態度や税金の取扱に対する不満やご意見を巾広くお聞きして税制や税務行政の運営面に反映させ、また、税務署の仕事の内容を知っていただくためであります。

この機会に、日ごろから考えているご意見、ご要望を遠慮なくお申出ください。
岡崎税務署

職員の紹介

このたび次のかたが新しく採用されました。
十月十六日付(採用)

水道課
本間 正廣 (幸田)

十一月二十六日
十二月二日

私たちの施設 ただいま建設中

順調に進む

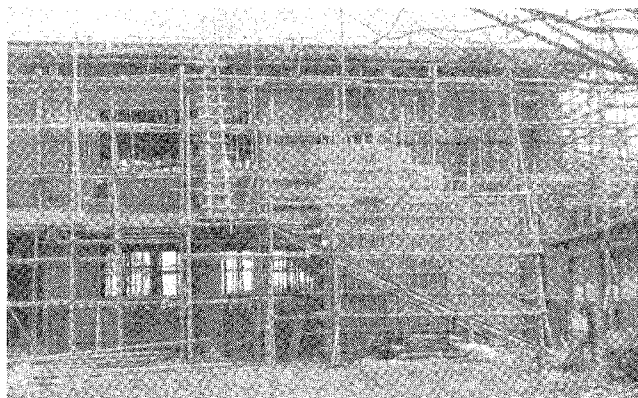
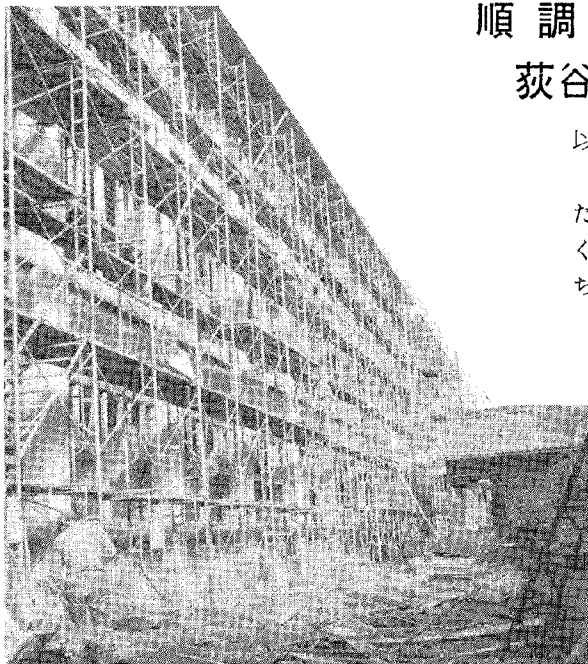
荻谷小学校建設工事

校舎改築年次計画による荻谷小学校建設工事は5月に始まり、

以来順調に進んでいます。

昨年度の豊坂小学校の場合は、地盤が悪く、長期の雨にたたられ、たいへんつらい工事でした。しかし、荻谷小学校の場合は地盤もよく、天候にも恵まれて予定以上に進んでいます。来年早々には、待ちに待った新校舎で楽しく勉強できるようになります。

鉄筋コンクリート3階建 建物面積 2853㎡



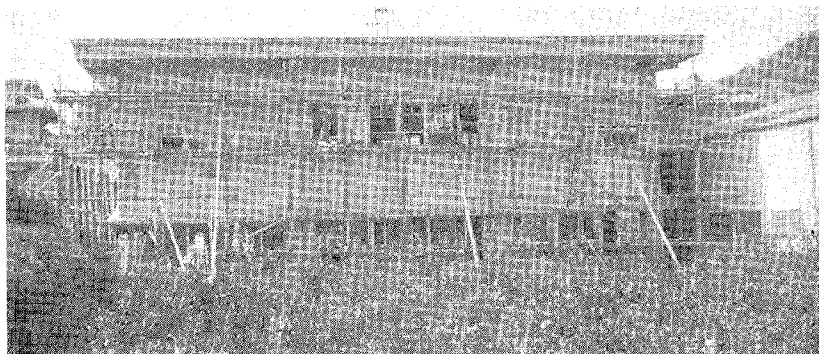
◆コミュニティセンター◆

— 須美公民館できる —

須美公民館が地区の人々の期待の中に完成しました。

この建物は2階建てで延面積が約375平方メートルあり、1階は談話室をはじめ、33畳敷の和室、料理実習室、会議室など、2階がホールを兼ねた大会議室、会議室、資料室などで使い易い機能的な配置と良質の備品がそろっています。

ここでは婦人会のお花や料理教室、青年団の会議、研修会など、すでにいろいろな催し物が予定され、地区のコミュニティセンターとして重要な役割を果たしてくれるでしょう。



本町が昭和45年度より老人福祉の一環として老人憩の家を毎年1ヶ所ずつ整備してきました。本年は深溝学区（御祖神社境内）に深溝老人憩の家を8月に着工し来年2月の完成を目標に進められています。

この施設は鉄筋コンクリート2階建て（延353㎡）の建物で、老人の方々が気軽に利用できる娯楽室、休養室、浴室などの設備が備えられます。

完成後は町内の老人クラブ活動および地域の集会等にも利用させていただきます。

老人福祉施設の整備

役場の勤務時間
変更のお知らせ

今年も、日没の早い冬をむかえ本町職員員の退庁時の事故防止等を考慮し、勤務時間を次のとおり変更させていただきます。
みなさまがたのご協力をお願いいたします。

期間 昭和四十七年十一月一日（木）から昭和四十八年一月十二日（金）まで

勤務時間 ・月曜日・金曜日 午前八時三十分から

午後四時四十五分まで

昼の休憩 四十五分間

・土曜日 従来どおり

狂犬病臨時予防注射日程

17日（金）	16日（木）	15日（水）	とき
幸田町役場	野場公民館	深溝小学校	午後時間
2時30分～3時45分	1時15分～2時30分	3時45分～4時15分	
	荻谷小学校	幸田小学校	
	1時30分～2時45分	2時45分～3時15分	
	坂崎小学校		
	2時30分～3時15分		

母子健康センター行事

Table with columns: とき (Date), 曜口 (Day/Time), 行事 (Event), 時間 (Time), 該当者 (Participants). Rows include 3ヶ月検診, 母親教室, 妊婦検診, 3才児検診, 1才児検診, 6ヶ月検診, 妊婦検診, 成人病検診.

- List of names: 横山ひとみ, 鈴木万里子, 鳥居奈津子, 永井和哉, 谷川啓, 稲吉ひろみ, 成瀬晃久, 中根崇宏, 金沢孝臣, 三浦竜史, 植松康二, 松下幸弘, 東原哲也, 加藤真一, 出生児, 勝雅史, 新司勝利, 善臣三郎, 和雄三勝, 信之純史, 康祐茂秋, 治身孝行, 岩野幸田, 大草高力, 横落里, 里大草, 久保田, 大草, 区, 小清水, 本間道正, 小山秀和, 金沢良子, 小田美和, 沢村和佳, 加藤佳子, 三浦麻乃, 石川裕康, 齊藤美智子, 長坂美智子, 白井美奈子, 神谷昭宏, 小田哲也, 竹田紀之, 三浦真己子, 山本良一, 杉浦良一, 吉本浩一, 鈴木豊, 健一, 孝幸, 正広, 吉則, 俊夫, 清三郎, 幸三郎, 求治, 勇男, 元治, 武夫, 正治, 雅彦, 満一, 力一, 吾一, 勝一, 忠行.

おめでとございます。

戸籍移動

(順不同)

秋期予防接種

Table with columns: と き (Date), 予防接種名 (Vaccine Name), 回数 (Number of Shots), 時間 (Time), と ころ (Location). Rows include インフルエンザ, 三種混合, 豊坂小学校, 深溝, 坂崎, 幸田保育園, 幸田中学校, 母子健康センター.

婦人会だより - お好みコース - [11月]
List of dates and activities: 2日 茶道, 7日 民踊, 8日 華道, 9日 手芸, 14日 コーラス, 16日 民踊, 20日 茶学, 21日 民踊, 22日 民華, 23日 手芸, 28日 コーラス. Includes names like 小林友紀, 本田重紀子, 計得, 永野, 坂崎, 夏目, 佐竹, 谷川, 塩谷, 赤川, 鈴木, 稲吉, 蜂須賀, 正勝, 千代子, 六粟, 芦谷, 富永, 平野, 黄木, 死亡者, おくやみ申し上げます.

次期国鉄ダイヤ改正、期待

乗降者数三千人/日確保へ

去る九月十八日名古屋鉄道管理局旅客課長をたずね町長、議長、区長会長鈴木一三三、企業代表三菱レーヨン幸田工場長鬼本昌宏、勤労協代表関利春の各氏によって住民、通勤者、各企業等の署名簿(署名者数八千八百人)をたずさえ幸田駅、三ヶ根列車停車数の増加について陳情しました。国鉄当局側としては……
①十月改正は小規模なものであるから実現は困難である。
②停車列車の増加については一日の乗降者三千人(幸田駅二千五百人)を基準としている
③要望中の通勤時間帯中に約一時間一本停車という点については十分に検討をする。

※休み……本町の医院病院はとも休みです。他市の市民病院、救急病院へかけてください。

当直医
11月3日 休み(他市町当直医)
5日 上田 医院 TEL(2)0052
12日 休み()
19日 鈴木厚生医院 TEL(2)0020
23日 休み()
25日 岡田病院 TEL(2)1421
12月3日 休み()
10日 浅井 医院 TEL(2)0010