

# 広報 しずた

## 人口動態 (昭和47年5月1日現在)

総人口	21,237人
内男	9,984人
内女	11,253人
世帯数	4,476戸
(4月中の異動)	
出生	28人
死亡	12人
転入	383人
転出	163人

No.228 昭和47年6月1日 発行・幸田町 編集・企画室 印刷・あいち印刷

## 生活と健康を守る水道

### 6月1日～7日 水道週間

「生活と健康を守る」がめがねのない水道は、「清浄、豊穡、低コスト」をモットーに運営されています。この水道は、総人口に対し80.8%の普及率に達し、欧米諸国のレベルにもう一歩ですが、需要水量はよえる傾向があり、水源の開発、水質汚濁、水道財政の悪化、水道の広域化などの諸問題ををかかえているのが現状です。

なお、本町において現在35%の普及率になっておりますが新設工事の完成目標年次が50年であります。

そのとさは79%と高い普及率になつてきます。

また市町別に見ますと市は88.7%、町は61.1%、村は46.8%で格差があります。

こうした普及率の格差をなくし、「町民皆水道＝100%普及」を期したいものです。



— 豊坂保育園にて —

# 深溝小学校 開校百年祭

明治五年に成諒学校として開校してから一世紀

この五月十四日に同窓会が中心になって百年祭が開かれました。式典のほか、思い出を語る会も開かれ、岡田さんをはじめ会場に満



私たちの学校は  
開校して百年に……

員の各界の方々が参加され、学校

## 給水工事の申込

### 出足好調

今年度の給水区域は幸田、岩堀、横落、鷺田の全区と芦谷、萩の一部の区域に給水するように計画を進めています。

このため、先月該当する部落で給水工事の説明会を開催して申込の受付をしましたが、このほど区長さんより提出された申込書を取りまとめたところ各区とも80〜90%の高い申込率でした。

なお、実施設計書も完成し十月の通水を目標に工事がおこなわれしていきます。

工事はじまると道路の掘削などで迷惑をかけることが多いかと思いますがご協力くださるようお願いいたします。

### 手続きをお忘れなく

家屋新築の方へお願い

給水工事を申込まれた方で設置場所が農地であったり、家屋の建築されていない方は早急に農地転用申請および建築確認申請の手続

にお世話になってきたころのエピソードのいくつかが語られました。

わらざりの破れたのを国旗掲揚塔にあげた子、先生を泣かせた悪童、貧乏で本がなく一時間泣いた子、わんぱくでおませな子……これらの子供も今は八十八才だとか、八十二才にもなった人もある。ある人は東京に出て立派に成功され、またある人はこの土地で地域のため尽くしている人など思い出はつきません。

各教室には学校に関係ある古い資料や明治の教科書「ハ、ハナ、ハタ、タコ、マリ、ハト、マメ、マツ、タケ」等本当に貴重な資料がたくさん展示され、また児童の図画、習字、青年の写真展や婦人会の生け花、手芸展などが開かれました。

きをしてください。  
給水工事をする時点においてこれらの手続きが完了していませんと給水工事はできません。

なお詳しいことについては水道課(有二四五〇)までお尋ねください。

## 標語・写真を募集

【標語】水道を使い  
楽しさ、水道の正しい理解を深めること  
や水道の重要性、役割などを簡潔明解に表現したもの

◇応募要項  
ハガキに二点以内を

書き送付ください。

【写真】日常の健康な生活、消火活動、工事生活など切っても切れない水道の多様な役割、働きを解明に浮きぼりしたもの、また、水道をより正しく理解し親しみのもてるもの

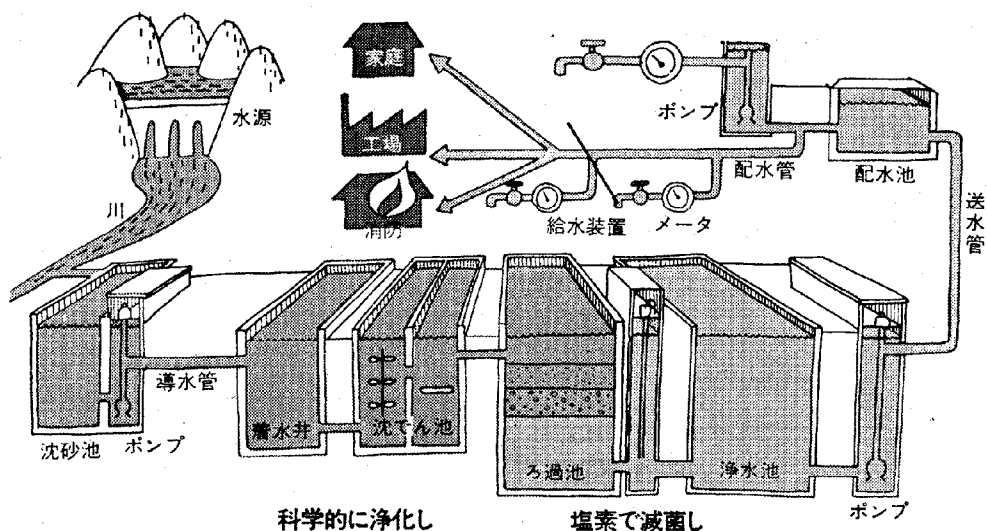
◇応募要項

キャビネ判以上、裏に①テーマ②カメラ③シャッター、絞り明記  
締切り 七月十日(当日消印有効)  
発表 七月下旬  
送り先 〒一〇二 東京都千代田区九段四一八一九  
日本水道新聞社企画室  
水道週間係

## 安全な水

パイプを通じ、圧力をかけ  
家庭や職場や工場に送る

水源から家庭まで



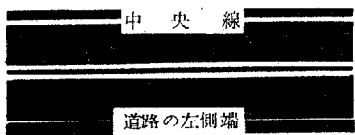
科学的に浄化し

塩素で滅菌し

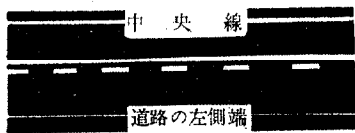
ポンプ

# ごぞんじですか改正道交法

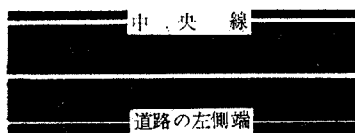
道路標示(ペイント)の様式により3種類の路側帯(歩道のない道路のふちに白線をひいて、車道と区画され、歩行者が通行する部分)が設けられ、原則的には車両は通行できません。



**2本線**  
駐停車や自転車等の軽車両の通行はできません。



**1本線と破線**  
軽車両の通行はできますが車両の駐停車はできません。

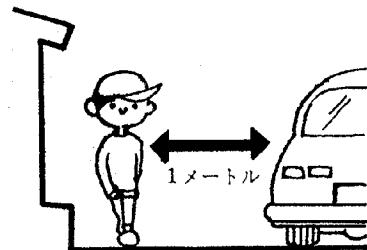


**1本線**  
駐停車や自転車等の軽車両の通行はできます。



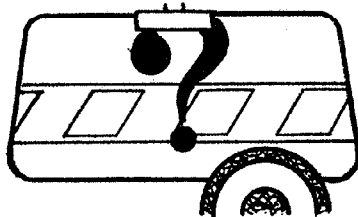
子どもの事故はおとなの責任  
学校前(荻谷小)

歩く人のために路側帯ができました



▲ 歩行者の側方を通る車は、歩行者との間に安全な間隔(最低1メートル)を保たなければなりません。

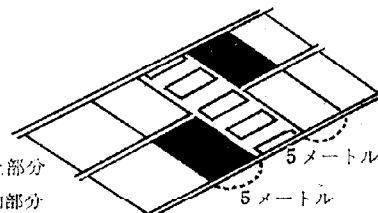
ドライバーの注意義務がきびしくなりました



安全な間隔が保てないときは、徐行する義務があります。

▲ 横断歩道に接近する車は、歩行者がいないことが明らかな場合を除いては横断歩道の直前で停止できる速度で進行しなければなりません。

横断歩道の先方5メートル内も、駐停車が禁止されました。



田禁止部分  
新追加部分

### 守ろう スクールゾーンの規制

子どもを交通事故から守るために、荻谷小学校を中心として、周辺およそ五〇〇メートルの範囲をスクールゾーンに指定し、特別に交通規制を実施します。これをスクールゾーンの規制といえます。

この地域内では、歩行者用道路の設定や、大型車両の通行禁止、一方通行、速度制限(20キロ/毎時~30キロ/毎時)、駐車禁止、一時停止および路側帯横断歩道などの交通規制を大幅に実施します。

## 児童手当受給者のみなさんへ

児童手当現況届を出してください

児童手当受給者の方はすべて、毎年一回、六月一日から六月三十日まで間に児童手当現況届を市町村長に出していただくことになっています。この児童手当現況届は受給者の前年の所得の状況、養育の状況および受給者の方が被用者であるか被用者以外の者であるかを毎年一回、六月一日の状況について確認をして、その年の六月から引き続き児童手当の支給を受けることができるかどうかをみるためのたいせつな届ですから、必ず提出してください。なお現況届の用紙は役場の住民課児童手当係にありますから「印鑑」を持参のうえ手続きをしてください。もしこの届を出さないと、引き続き支給要件に当てはまっても、六月分以後の児童手当の支払いを受けることができなくなりますからご注意ください。

住民課児童手当係



### 青年団だより

#### ◀今月の行事▶

- 幸青協
  - 6月6日 クラブ活動
  - 13日 ク
  - 20日 ク
  - 24~25日 リーダー研修会
  - 27日 クラブ活動
- 相見青年団
  - 3日 ゲーム
  - 10日 バレーボール
  - 中旬 料理講習会
  - 21日 話し合い
  - 下旬 ボーリング大会
- 菱池青年団
  - ボーリング大会
  - 定例会
- 岩堀青年会
  - ボーリング大会
  - 15日 定例会
  - 25日 卓球大会
- 幸田青年団
  - 3日 男子活動
  - 4日 フォークダンス講習会
  - 17日 女子活動
  - 25日 第五回懇談会
- 豊坂青年団
  - 4日 料理講習会
  - 15日 フォークダンス
- 三菱女子自治会
  - 11日 寮祭
  - 18日 弁論大会

### 婦人会だより

- 6月1日 茶道コース
- 6日 華道コース
- ク 民踊コース
- 8日 書道コース
- 13日 コーラスコース
- ク 民踊コース
- 14日 手芸コース
- 15日 茶道コース
- 20日 華道コース
- ク 民踊コース
- 22日 書道コース
- 26日 婦人学級
- 27日 コーラスコース
- ク 民踊コース
- 26日 手芸コース



## 踊りの輪広がる 青年団のフォークダンス講習会

さる五月七日、幸田中学校体育

館に町内の青年男女約二百五十名

を集め、西尾フォークダンスクラブの鈴木幸雄先生を講師に迎えて和気合々のうちに昭和四十七年度の第一回フォークダンス講習会が開催されました。

講習会は当初の予定人員を大巾に越え、十余曲の講習を受けました。

今後の青年団活動にこの講習会で学んだことを生かして活動をより楽しいものにしていきたいと思えます。

この時ばかりと、にぎる手に力が先月七日に中央公民館で若者たち約二百五十名が集まりフォークダンスの講習を真剣に受けた

### カッパたちよ

#### プール開き近づく

来る六月二十五日(日曜日)からプールを開場します。毎年大賑わいで大変ありがたいんですが、おかげで忘れ物が年々増えており、係員も大よわり、そこでプールの

用の皆さんに苦言をひとこと。

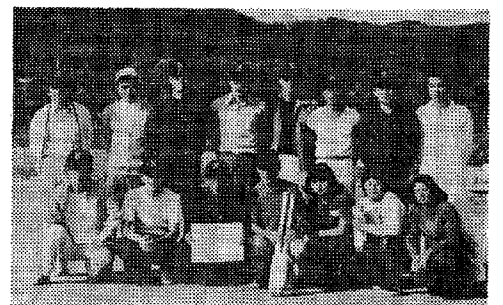
□今から準備してください□

- ・ 衣類やはきものには必ず氏名を書き、ひとまとめにできるように袋を用意し、袋には住所・氏名・電話番号も記入してください。
- ・ 乗ってくる自転車は錠のついてるものに乗ってくる。
- ・ (乗ってきた自転車は順序よく立てておく)
- ・ 開場している時間や、また天候、水温などにより閉鎖することがあります。
- ・ 女子の方は必ず水泳帽子を着用してください。

### 町民ソフトボール大会終わる

さる五月二十一日、町内の職場など十五チームを坂崎小学校グラウンドに集めて、町民ソフトボール大会が盛大に行なわれた。

雨あがりの風つよい日であったが、一日中元気にボールを追う声が付近にこだまし、楽しいしかも熱のこもった試合に応援する人たちも思わずひざを乗り出す場面が数多く見られた。



優勝した日軽金チーム

優勝戦は日本軽金属KKチームと六栗団地Aチームの間で争われ、女性でありながら四試合を投げぬいて疲れのみえてきた跡部さんを打ちこんだ日本軽金属チームが、十一対三で勝ち優勝した。三位は、農協と菱光フィラメントが分けあい、最優秀選手は女性でありながら、確実な打撃と守備の清水悦子さん(日軽) 優秀選手に跡部さん(団地A)が選出された。なお各チーム優秀選手は次のとおり。

- 農協 鴨下和代
- 中部化学 依田君子
- 野場茂 権田健一
- 菅鉄工 島崎真美子
- 役場(A) 鈴木千恵子
- 団地(A) 跡部一恵
- 役場(B) 齊藤智計
- 西尾製材 加藤美由紀
- 菱光フィラメント 市丸悦子
- 団地(B) 中島ひろ子
- 幸田高校 曾賀明
- 日本軽金属 清水悦子
- 葵カメラ 石原重夫
- 三菱レイヨン 木村絹子

### 農業近代化資金等

#### 利子補給規則

##### 一部改正される

このたび県において農業近代化資金利子補給規則に関する細目の一部が、昭和四十七年四月五日付にて改正されました。補給規則の改正内容は次のとおりです。

○農業後継者対策資金の貸付限度額が二百万円から五百万円に引き上げられた。

○農業一般資金の貸付対象に飼料資材の購入に要する資金が加えられた。

1、畜産業用の素畜飼料または資材購入資金  
2、切花用草花の栽培用の種苗または資材購入資金

3、観葉植物または鉢物類の栽培用の種苗または資材購入資金

4、花木または枝物の栽培用の種苗または資材購入資金  
5、こんにゃく芋の栽培用の種苗または資材購入資金  
6、内水面養殖用の種苗、餌料または資材購入資金  
7、肉用素牛にかかる資金

詳細については、農協金融課または、町産業課にお尋ねください。

### 4Hクラブ

#### 会長に

##### 平岩正己氏

去る五月十八日、幸田町中央公民館中会議室において、昭和四十七年度の四Hクラブの年始総会が

本年度の事業計画としては、米の生産調整に伴う果樹、野菜、園芸、花卉等の生産基盤の拡充強化と生産物流通の合理化、果樹病害虫予防事業の推進、共選、共販体制の促進、消費動向に見合った生産物の開拓などが決議されました。

なお昭和四十六年度の本会会費徴及および時期の決定については一組合員当り昨年並みの三百円とし八月に徴収することになりました。

### 幸田町園芸振興会

#### 通常総会総代会終わる

去る五月二十九日中央公民館中ホールにおいて昭和四十六年度町園芸振興会通常総会が東西三河事務所、岡崎農業改良普及所、町、農協、各部会役員など関係者多数出席のもとに盛大に行なわれ、提出議案を慎重に審議され、各議案とも満場異議なく可決されました。

本年の事業計画としては、米の生産調整に伴う果樹、野菜、園芸、花卉等の生産基盤の拡充強化と生産物流通の合理化、果樹病害虫予防事業の推進、共選、共販体制の促進、消費動向に見合った生産物の開拓などが決議されました。

### 所得控除(町県民税)

区分	控除額
雑損控除額	総所得額の10%を超える額
医療費控除額	総所得金額等の5%と10%とのいずれか少ない金額を超える額(最高限度額100万円)
社会保険料控除額	支払った社会保険料の合計額
小規模企業共済等掛金等控除額	支払った第一種共済掛金を心障者扶養共済掛金との合計額
生命保険料控除額	最高額 27,500円
障害者控除額	1人につき 100,000円 特別障害者 120,000円
老年者控除額	M40.1.1日以前に生れた者 100,000円
寡婦控除額	100,000円
勤労学生控除額	100,000円
配偶者控除額	140,000円
扶養控除額	1人 110,000円 配偶者のない場合は扶養親族のうち1人 120,000円
基礎控除額	150,000円
譲渡所得分離課税の税率	
区分	町民税 県民税
長期譲渡所得	所得額×2.7% 所得額×1.3%
短期譲渡所得	所得額×8% 所得額×4%

### PTA会長が決まる

昭和四十七年度の各学校別のPTA会長がつぎのように決まりました。「曲り角にきたPTA」とか言われていますが、本来の社会教育関係団体として大きく脱皮して発展するものと期待されます。

- 深溝小学校 鈴木 正一 幸田
- 豊坂小学校 村越 俊治 海谷
- 幸田中学校 永井 逸次 上六栗
- 蒲高幸田分校 永井 茂 芦谷
- 幸田高等学校 浅井 音茂 須美
- 萩谷小学校 善三 芦谷
- 幸田小学校 谷川 明 高力
- 黒柳 弘治 坂崎

### 昭和47年度町県民税 第一期分納期限は 二十八日

今月は昭和四十七年度町県民税第一期分の納税の月です。中旬には区長さんを通じて納税通知書が配られますから納期限の二十八日までには必ず納めてください。

この町民税は、今年一月一日現在、幸田町に住んでおられる方が納めていただくものです。

もし課税内容にあやまりがあるなど異議の申し立てをされようとする場合は納税通知書を受け取ってから六十日以内にしていただくことになっています。



# 体力作りと環境整備

## 町生活改善実行グループのスローガン

去る五月一日町中央公民館において、町生活改善実行グループの代表者会議が開催されました。このグループは幸田町内の農家の主婦を対象に七つのグループからなり、総員七〇余名です。

力し、各家庭の消毒を行い「カーヤ」「ハエ」の退治と発生を防ぎ伝染病、食中毒等の予防をします。そのほかゴミクズ、ビニール等の簡易焼却炉の設置が予定されています。

なお本年度の役員として、次の方々に選出されました。

会長	加藤 繁乃
副会長	清水 絹子
大草	大須賀清子
野場	若林 ひさ
深溝	深溝

席上各グループの代表者から本年度の活動計画が発表され、各グループの計画の中から共通した課題を町生活改善グループの本年度の「スローガン」として検討した結果「体力作りと環境整備」と決定しました。このスローガンの目的は人間は何をするにも健康が資本であり、家庭の健康を預かるのは主婦の役目であるとともに衛生的な生活環境作りが必要不可欠なものであります。体力作りの一方策に「バレーボール」があります。一日一回わずかな時間でも家族といっしょにボールに触れることにより体力の向上と家族間の心の触れ合いがなされます。また、環境整備については、屋内消毒をとり上げ、各グループ員同志が相互に協

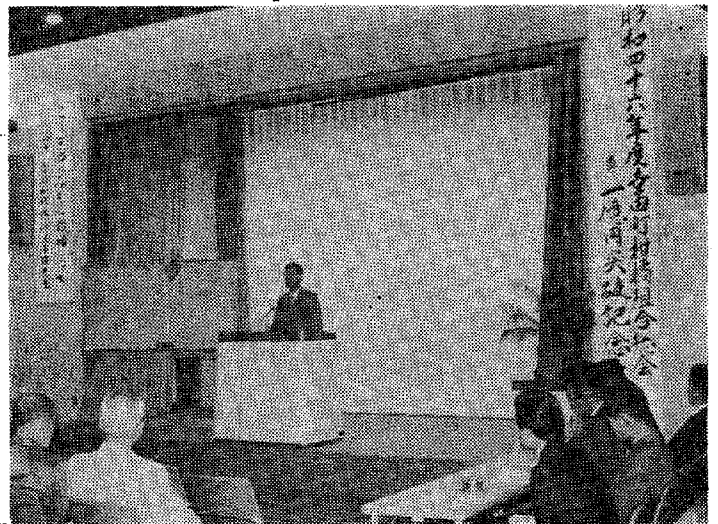
## 幸田町三ヶ根みかん

### 共選販売総額一億円突破

去る五月十六日町中央公民館中ホールで町柑橘組合総会ならびに一億円突破記念大会が開かれました。この大会は、柑橘組合の永年の念願であった一億円突破と総会を兼ねて行なわれたもので、県、西三河事務所、町、農協、地元関係者多数出席のものと盛大に行なわれました。県下のみかん産地からみれば、まだまだ

大きな産地とはいえないが、これを一つの基盤として今後の大きな飛躍が各方面から期待されています。今後の指針として嘯豆・吉良・幸田町の三ヶ根みかんの一本化による共販体制を確立し、産地の拡大を図り、安定供給により市場での名声を高めるとともに、うまい果実作りに努め「消費者に喜んで買っていただくのみかん作り」と生産者は意欲にあふれ次の大会スローガンを満場一致で可決承認しました。

- 1、経営規模の拡大と単位面
- 2、優良品種の更新によりうまい果実作りを推進し、みかん経営の確立をはかる。
- 3、共選、共販体制の確立と連続出荷により市場での名声を高めよう。



柑橘組合総会ならびに一億円突破記念大会

## 通常総会

### 総代会終わる

去る五月二十五日町中央公民館中ホールにおいて、昭和四十六年度畜産組合総代会が、各部会役員をはじめ県西三河事務所、西三河家畜保健衛生所、岡崎農業改良普及所町、農協など関係者多数出席のもとに、提出議案を慎重に審議され各議案とも原案通り満場異議なく可決されました。

昭和四十七年度の事業計画については、米生産調整事業に伴う自給飼料の生産(稲作転換)の推進と国際的競争に打ち勝てる合理的な畜産経営の確立をはかる。経営技術および改善のための研修と防疫対策の徹底、環境整備などであります。

昭和四十七年度本組合会費徴収および、時期決定については、一組合員当り三百円とし、四十七年八月に賦課徴収することになりました。

なお総会終了後引き続き研修会が開かれ、

- ・畜産経営の現況と問題点
- ・家畜防疫対策事業
- ・畜生経営技術対策

などについて各関係機関の専門技術者より畜産経営の推進と確立をはかる一歩進んだ講話と研究討議がなされました。



## 《塩ビ食器などの安全マーク》

このマークは塩ビ食器の安全性を保証するものです。塩ビ食器の自主規制により、塩化ビニル製食品容器、包装の安全性を保証されています。



# 違反建築を取り締まる

## きびしい目

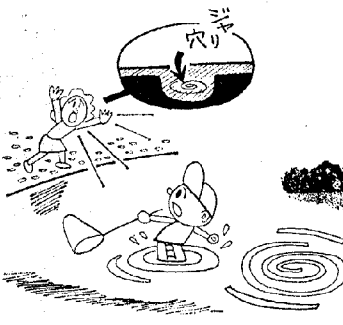
このたび県下一斉に建築パトロールをした結果、無届建築の割合が激減したことが明らかになりました。これも皆様方の「やめましよう」「やめさせましよう」「こわりましよう」というスローガンをもとに違反追放運動の協力の成果だと高く評価しています。

しかし、折角確認の許可を受けながら建築確認済みの標識(看板)を掲げないで工事に着手していた現場が数多く見受けられたことは、非常に残念なことでした。現行の標識は以前の「紙」に変わり野ざらしにしても大丈夫な耐水ペニヤ製ですから敷地現場の見易い場所に標示してから工事を始めてください。

なお、特に今年度からは県下二十六万人の婦人会員の方々がお目

### ひと声かけよう

危い場所でのことも  
あそびに……



付役として、無届建築摘発に協力することが決定し一層周囲の監視が厳しくなりますので、よろしくご協力くださるようお願いいたします。また本町では、県知事の委嘱により次の方々が建築・開発等について気軽に相談にのるためのアドバイザーとして指導にあたられますのでよろしく願います。

稲吉憲一 菱池字錦田五九  
TEL 二一〇四一五

保母大兵 菱池字東部八七ノ一  
TEL 二一〇四二四

鈴木末市 菱池字家下二四  
TEL 二一〇四七〇

山崎智 菱池字錦田五九  
TEL 二一〇〇六一

岩瀬ふく 上六栗字金ヶ崎四五  
TEL 二一〇七五

### 住宅建設資金貸付の

#### 受付はじまる

住宅金融公庫では、昭和四十七年度個人住宅(農村漁林住宅)建設資金貸付を行なっていますので資金借入をご希望の方は役場土木課へお尋ねください。

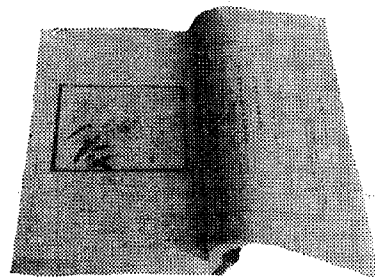
### ご利用ください

#### 交通事故巡回相談所

県内の交通事故が年々増加し、これにともない、被害者で困り悩んでおられる方が多数あることから、県交通事故相談所が地域住

# でど虫や田毎の月を見て眠る

## 「著書蝸牛一百句」の寄贈をうける



### 蝸牛一百句

蝸牛というのは通称「でんでんむし」のこと、この本の著者は坂崎・安国寺の先住の外狩雅章さんで号を素心庵といひ「蝸牛」をとおして郷里の坂崎のいろいろなことを巧みに俳句にまとめ、またその解説が本当に立派です。

昭和十六年に発行された貴重なものですが、このほど安国寺さんが公民館へ寄贈されました。貸出しはできませんが閲覧に供しますのでご利用の方は中央公民館へどうぞ。

民の福祉と利便に供するため、各市町村を巡回し住民の方々が気軽に相談できるように、昭和四十七年六月より偶数月の第四金曜日の午前中に本町で巡回相談所を開設することにいたしましたのでご利用ください。

今月の相談日  
六月二十二日(金)  
午前十時～十二時  
中央公民館第五会議室

※ 相談希望者は六月十五日までに役場住民課までお知らせください。希望者が不在場合は相談所の開設を取りやめます。

### 家庭相談員のおしらせ

西三河事務所家庭児童相談室の

相談員が変更となり次の方が委嘱されました。

相談室は放置されがちである児童の比較的軽易なケースを早期に発見し、また申出によって相談に応ずる窓口機関です。

相談員は、福祉事務所、児童相談所と連携し協働して家庭における児童養育上の問題や、学校、保育所等において問題がある児童について、相談指導に依る仕事をこなします。

児童の問題について相談したい方は相談してください。

旧任者 大久保 清  
新任者 鈴木美智子(久保田)

TEL 二一四四八  
有 放 二二二

### ● 身体障害者・精神薄弱者巡回相談開設

記

日時 昭和四十七年六月二十二日  
(木) 午前十時より午後二時まで受付  
場所 中央公民館  
実施内容

- (一) 医学的相談判定(整形外科・耳鼻咽喉科・眼科・内科)呼吸器機能障害・心臓機能障害の四科)
- (二) 心理的・知的相談ならびに判定
- (三) 補装具相談および判定
- (四) 生活相談
- (五) 職業相談
- (六) 在宅重度障害者手当・年金についての相談
- (七) 身体障害者・精神薄弱者援護施設の入所など
- (八) 身体障害者手帳の新規交付または再交付のための診断

なお相談に要する費用・手帳申請のための診断費用はすべて無料です。その他くわしいことは、役場住民課または身体障害者相談員にお尋ねください。

手で直そう  
むと直そう  
他人の下駄



### 5月母子健康センター行事

月日	曜日	行事	時間	該当者
6・7	水	3ヶ月児検診	A10.00~11.30	S47.2.5~47.3.7出生者
9	金	1才児検診	A10.00~11.30	S46.5.13~46.6.9出生者
		3才児検診	P1.30~3.00	S44.5.13~44.6.9出生者
14	水	妊産婦検診	P2.00~3.30	妊産婦
21	水	6ヶ月児検診(離乳食実施指導含む)	A9.30~11.00	S46.11.18~46.12.21出生者
		一般育児相談	P1.30~3.00	乳幼児
28	水	妊産婦検診	P2.30~4.00	妊産婦

### 日本脳炎予防接種日割表

月日	曜日	場所	時間	実施区域
6.7	水	深溝小学校	PM2.00~3.30	深溝保育園一般住民
8	木	幸田	2.00~3.30	大草保育園一般住民
13	火	幸田中学校	1.30~3.00	中学校と役場職員
15	木	深溝小学校	2.00~3.30	深溝小学校と一般住民
16	金	幸田	2.00~3.30	幸田小学校と一般住民
19	月	豊坂	2.00~3.30	豊坂保育園と一般住民
20	火	荻谷	1.30~3.00	荻谷保育園と一般住民
23	金	坂崎	2.00~3.30	坂崎保育園と一般住民
26	月	豊坂	2.00~3.30	豊坂小学校と一般住民
27	火	荻谷	1.30~3.00	荻谷小学校と一般住民
29	木	坂崎	2.00~3.30	坂崎小学校と一般住民
30	金	母子健康センター	2.00~3.30	保育園・小学校・一般もれ
7.7	金	〃	2.00~3.30	〃

実施対象者 満3才より老人に至るまで  
 接種方法 初回免疫者 2回(今回初めての者)  
 追加免疫者 1回(毎年うけている者)  
 料金 1回 150円  
 幼児は母子手帳持参ください。

## 戸籍移動

おめでとございます

出生児 父 区 (順不同)  
 鳥居 飛鳥 父 区  
 西浦 幸生 正勝 六栗  
 杉浦 直美 孝義 坂崎  
 平岩ゆかり 信好 海谷  
 平岩さゆり 信好 須美  
 神田智映子 秀生 須美  
 山本 隆由 勝 荻  
 岩瀬 由美 征男 長嶺  
 坂本 久美 光雄 須美  
 神田 早苗 司 荻  
 稲垣由香里 邦夫 須美  
 三浦 啓美 町雄 須美  
 草次 剛 誠 大草  
 中根 由恵 時夫 大草  
 奇藤 明美 忠雄 里

死亡者 おくやみ申し上げます  
 山本 堆夫 死亡者  
 平岩 廣一 死亡者  
 伊沢 弥一郎 死亡者  
 水野 いわみ 死亡者  
 深津 政吉 死亡者  
 73才 明 長嶺  
 66才 勝弘  
 64才 秀雄  
 68才 松夫  
 40才 幸子  
 年令 世帯主 区  
 里 荻 富雄 隆幸 富治 春夫 幸義 保峯 清孝 清孝 克美 吉夫 盛次 昌英 典男 荻 三菱 坂崎 幸田 荻谷 三菱 坂崎 坂崎 坂崎 大草 高力 里 荻

### 6月不用犬引取り日

岡崎保健所 毎週月曜日 午前中に持参  
 幸田町役場 毎月第3木曜日 午前中に持参  
 6月15日

- ・犬は正しく飼いましょう。
- ・年1回の登録。
- ・6ヶ月毎に狂犬病予防注射。
- ・きちんとつないで、犬を捨てない、放さない。

稲垣 セツ 67才 富雄 鶴田  
 伊藤 松太郎 78才 一雄 里  
 近藤 かや 70才 信夫 荻谷  
 遠山 清一 65才 富次男 荻  
 岡田 榮太郎 75才 寛 高力  
 大須賀 弥助 73才 務 上六栗  
 山本 美智子 13才 未義 六栗  
 ■先月号の出生児氏名の訂正について(お詫び)  
 三浦雅晴とあるは三浦雅晴の誤りです。

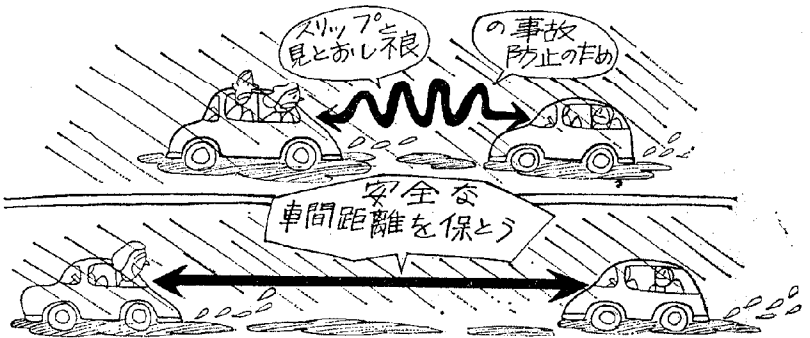
### 6月当直医

TEL  
 6月4日 岡田病院 2-1421  
 11日 神谷医院 2-0212  
 18日 体み(救急病院)  
 25日 浅井病院 2-0010

●広報はとして 保管しましょう

日	時	場	所
6月7日(水)	午前中	幸田町中央公民館	第五会議室
6月14日(水)	午前中	同	同
6月21日(水)	午前中	同	同
6月28日(水)	午前中	同	同

## 心配ごと相談日



《さあ どうぞ ゆずる心の安全運転》