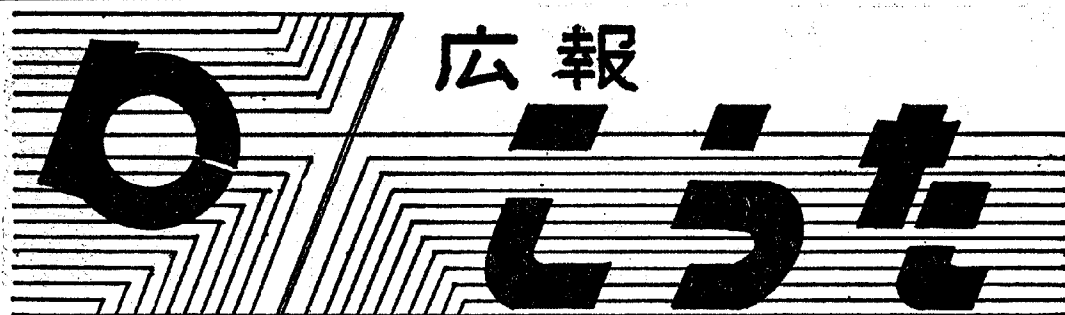


広報



人口動態 (昭和46年8月1日現在)

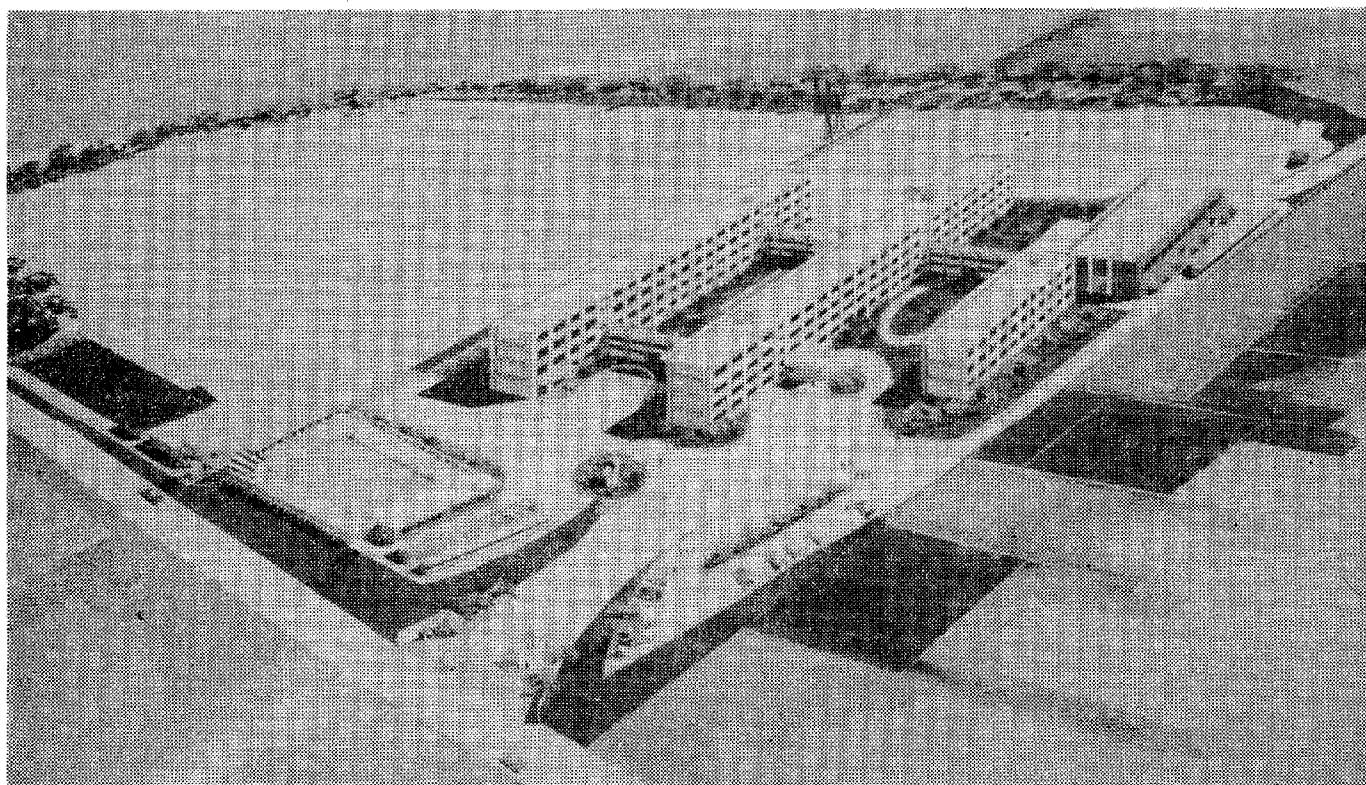
総人口	20,828人	男	9,773人	女	11,055人
世帯数	4,348戸	男	19人	女	16人
(7月中の移動)		出生	35人	死亡	9人
転入	89人	転出	84人	男	45人
				女	44人
				男	24人
				女	60人

No.219 昭和46年9月1日 発行・幸田町 編集・企画室 印刷・あいち印刷

△広報紙早期配布にご協力ください。本号は九月一日に役場を発送しました。▽

新設高校の建設工事急ピッチ

来春開校をめざして



新設高校の完成予想図 —敷地の南から見たところ—

幸田の町民は幸田の高校で育てたいという願いから来年四月開校をめざして校舎の建設工事が始まりました。今回の工事は中心となる校舎の管理棟で鉄骨コンクリート四階建校舎と自転車置場が一番初めにできます。工事費は約一億三千万円でそのうち本体工事は一億円弱、請負者は岡崎市の小原建設KKに決まり、鋭意工事を進めております。

新設校の校長にはさきに報道されたとおり明和高校、松蔭高校等におみえになった渡辺肇先生を迎えることになっております。渡辺先生は名古屋市外は初めてであるが「こんなよい環境で本当にうれしい。よし、やるぞ。」と、今から気合いがこもっています。これから事務長が決まり、つづいて学科や募集人員、学校の名前等が決定されます。工事も急ピッチで進み、開校のための諸準備も着々と進められております。

議会便り

幸田町議会第二回

定例会開催される

幸田町議会第二回定例会は、さる七月十一日、九月九日召集され、会期を二十六日までの八日と定め、十九日、諸報告、陳情書、全議案上程一議案即決分を除き、各委員会に付

即決分

Table with 4 columns: 議案番号, 議案名, 概要, 結果. Row 38: 幸田町国民健康保険条例の一部改正

総務常任委員会審査結果報告書

Table with 4 columns: 議案番号, 議案名, 概要, 結果. Rows 39-50: 愛知県市町村職員退職手当組合の規約の一部改正, 幸田町税条例の一部改正, 幸田町固定資産評価審査委員会委員の選任について

産業土木常任委員会審査結果報告書

Table with 4 columns: 議案番号, 議案名, 概要, 結果. Rows 45-51: 三河橋郷ビジョン, 町道の路線一部公用廃止および処分について, 幸田町観光施設の設置および管理に

厚生文教常任委員会審査結果報告書

Table with 4 columns: 議案番号, 議案名, 概要, 結果. Rows 48-51: 工事請負契約の締結について, 幸田町老人医療費の助成に関する条例の制定について, 昭和四十六年度幸田町(特別会計)国民健康保険補正予算

都市計画委員会審査結果報告書

議案番号	議案名	概要	結果	付記
五分十	一般会計歳出八款四項	都市計画地域の人の動きの調査並に区画整理マスタープラン追加委託費	適切と認め原案通り可決すべきものと決した	

矢作用水事業特別委員会審査結果報告書

議案番号	議案名	概要	結果	付記
五	陳情 道負担金について	幸田 高力大草 区分	全員一致をもって原案を不採択すべきものと決した	

選挙管理委員会委員決まる

委員長に山本信市氏

さる七月定例議会において新しく選挙管理委員四名のかたが選挙されました。このかたたちには今後四年間各種選挙に関する事務等を管理し、活躍していただくこととなります。また、八月の初委員会において、委員長同代理が当選されましたので紹介いたします

委員長 山本 信市(長嶺)
同代理 村越興三松(海谷)
委員 児玉 勇
(荻) 幸田 勇
委員 志賀 幸男
(永野)

「あいさつ」

幸田町選挙管理委員会
委員長 山本信市

このたび私儀、村越興三松、児玉勇、志賀幸男君と共に、幸田町議会において、選挙管理委員に選任され、さる八月六日に就任し、今後四年間、この重責をになうことになりました。

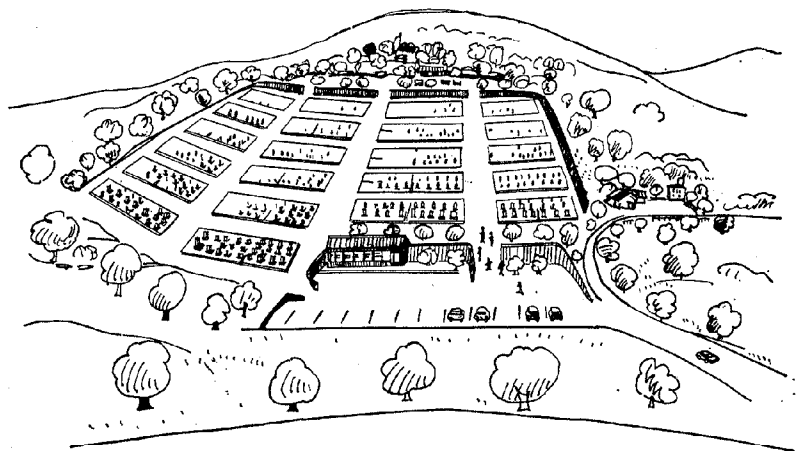
もとより浅学非才不徳者であり

その器ではありませんが、折々勉強いたしましたし、一意専心その任をまっとうしたいと決意しておりますので、何とぞ皆様方のご支援をお願い申し上げます。

明るく正しい選挙は、よき政治の基礎となるものであります。幸にして我が幸田町は歴代の委員のかたがたによるご指導と有権者各意の理解ある自覚とにより、選挙においての問題等もなく、さわめて平穩に過ぎてまいりました

議員の夢

墓地公園想定図



山腹に整然と、たたずまいる墓地公園
そこには、陰湿な暗い影はない
明るい陽の光と、緑の木陰と、
芝生とにつつまれた町民の憩の場でもある

「西三河議員研修会」
開催される

さる七月三十日、西三河議員研修会は、遠望峰地内に六月一日オープンした「三河ハイツ」にて行なわれ、講師は全国町村議会議長会講師団、中島正郎先生で、議員活動上、有意義な講義内容で、参加者は一色町、吉良町、幡豆町、幸田町、額田町の各町村議会議員さんでした。

ことは誠に喜ばしいことであります。しかしながら、最近の社会情勢がますます複雑化となり、イデオロギーも多様化し、各方面にいろいろと違反事件やらその他の問題の発生増加をみてまいりましたがみなさま方と一致協力してこれに対処し、名誉ある我が幸田町の伝統を傷つけることのないよう、念願いたしました就任のご挨拶といたします。

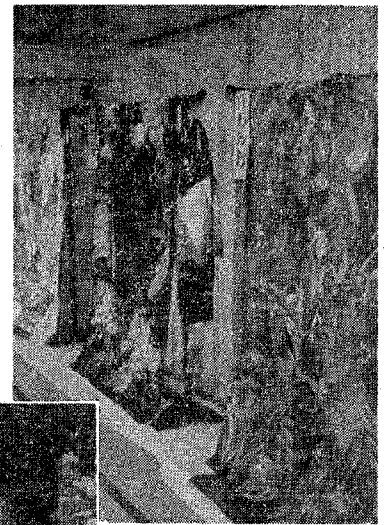


婚礼衣裳が新し

くなりました

ことしも秋の結婚シーズンを控え、このところ貸衣裳も予約者でいっぱい。そこで町婦人会では、花嫁衣裳と留袖を新しく購入しましたので、ご利用ください。貸出料金は次の通りです。

花嫁衣裳名	価格	備考
(打掛・掛下)		
○ほうおう	第一回目目録、0000円	
ぼたん	土月まで、30000円	
	一月以後、20000円	
小物草履付		
○舞扇		
松竹梅	同右	
留袖衣裳名	価格	備考
○ほうおう	40000円	帯付
○にしき松	40000円	
紅づる	35,000円	
波	10,000円	
白菊	10,000円	
さくら菊	10,000円	
金くじやく	10,000円	
ばかしくじやく	10,000円	
銀づる	10,000円	
つた	10,000円	
留袖衣裳名	価格	備考
○つづら	40000円	
○ほうおう	40000円	
○にしき松	40000円	



○御殿	30000円
○重松	40000円
菊	30000円
松竹梅	25000円
のし	25000円
絵ぞうし	25000円
末広	25000円
波	25000円
宝ぶね	30000円
金山	15000円
新松	15000円
菊水	15000円



くも 三〇〇〇円

松	30000円
菊	30000円
松竹梅	25000円
のし	25000円
絵ぞうし	25000円
末広	25000円
波	25000円
山水	15000円
金山	15000円
新松	15000円
菊水	15000円

ますので使用後はそのままお返しください。汚れ、紛失がある場合は必ず申し出てください。

・取り消しをされる場合はお早めにご連絡ください。万一取り消しの場合には使用日から一ヶ月前までに連絡のない場合は予約金として留袖、モーニングは10000円、花嫁衣裳は10000円いただきます。

△連絡問い合わせは電話②一四番(二)〇二八番へおかけください。

心配ごと相談日

日時	場所
9月1日(水) 午前中	幸田町中央公民館
9月8日(水) 午前中	第五会議室
9月22日(水) 午前中	同
9月29日(水) 午前中	同

雇用促進融資第2次募集

岡崎公共職業安定所

昭和46年雇用促進融資の募集は当初年1回限りの予定で、さる4・5ヶ月間にわたって実施し相当数の借入申請がありました。借入希望事業主の要望等を考慮し、このたび更に第2次募集を下記のように実施されることになりましたのでこの制度を有効にご活用ください。

なお、雇用促進融資とは公共職業安定所の紹介によって定められた数以上の労働者を雇い入れる事業主又は事業主の団体に労働者住宅、副利厚生施設、職業訓練施設、及び身体障害者作業施設等の設置又は整備のための資金を長期、低利に融資して労働者の雇用促進を図るとともにこれによって労働者の福祉増進に寄与しようとする制度です。

1. 受付期間

昭和46年9月1日から
10月20日までの50日間です。

2. 貸付対象となる施設

- (1)労働者住宅、社宅寄宿舎等
- (2)福祉施設
 - イ、保健施設 浴場、体育施設等
 - ロ、給食施設 食堂炊事場等
 - ハ、託児施設 託児所等
- ニ、教育文化施設 集会室、図書室等
- ホ、購買施設 売店等
- (3)職業訓練施設
 - 職業訓練を行なうための教室実習場及び機械
- (4)身体障害者作業施設 作業場及び機械

3. 貸付金の額

雇い入れる労働者の数に応じて貸付けるもので貸付金の額は建物の構造別、地域別により定められた標準建設費および土地の標準価額に基づいて算定され、その融資率は中小企業主90%以内、その他の事業主(大企業)の場合は70%以内または80%以内です。

4. 利率

中小企業	年 6.5 %
大企業	年 7 %

5. 償還期間

- (1)労働者住宅については次のとおりです。
 - 耐火構造 30年以上
 - 簡易耐火構造 20年以上
 - その他の構造 18年以上
- (2)福祉施設、職業訓練施設、身体障害者施設については次のとおりです。
 - 耐火構造 20年以上
 - その他の構造 15年以上

(据置期間1年以内を含む)

設備備品の購入(改造)5年以内(据置期間6月以内を含む)

6. 申込み先

建設予定の都道府県内にある取扱金融機関で受付けます。

7. その他

この融資に関する詳細は安定所にお問い合わせください。

愛の血液助け合い協力者 に感謝状が贈呈される

愛の血液助け合い運動が七月一日〜三十一日まで実施されましたが、岡崎地区献血推進協議会では七月二十七日岡崎市民会館にて協力者および協力団体代表者を集め総会が開催されました。

血液事業は献血により医療に要する血液を供給するとされているが、県下ではまだまだ血液が不足しており、血液確保のため全国的に献血思想の周知徹底のため、運動が毎年実施されています。

今後市民のご理解により血液事業の推進と発展のために、献血に

なお一層のご協力をお願いいたします。

岡崎地区献血推進協議会より感謝状を受けられた方々は次のとおりです。

一、協力者
 献血十回以上の部
 坂崎 太田住雄氏

献血五〜九回の部
 市場 伊吹 昇氏

二、協力団体
 全織三菱労働組合幸田支部
 幸田地区献血グループ

LPガスの事故をなくそう

なくそう

最近LPガスによる家庭での事故が多発しております。この原因はLPガスの取扱いが不注意がほとんどを占めています。生活の近代化に欠くことができない便利なLPガスもその取扱いが正しくなければ安心して使用できないばかりか、とりかえしのつかない事故を起すことになりかねません。

安全のため

- これだけは守りましょう
- 一、容器は必ず屋外に、配管はLPガス工事の専門店で、安心して使うためには完全な設備が必要です。
 - 二、屋外のゴム管は短かく、ホースバンドでしっかりと。
 - 三、元栓や器具コックは閉め忘れ



- 四、風呂釜には必ず煙突を。
- 五、黄色い炎は要注意。
- 六、くさいノ、ガスもれノ、火気は禁物。販売店にすぐ連絡を。

自転車の事故をなくそう

本年一月から半年間における岡崎警察署管内の交通事故の発生件数は、昨年同期より件数で一九六件ほど、死者については一五名が減少していますが、自転車の事故は増加の傾向を示しています。

- そので、次のことを守り自転車の事故をなくしましょう。
- 自転車乗りの人
 - (1) 道路の左側を一列で通りましょう。
 - (2) 狭い道路から広い道路に出るときは、必ず一時停止して左右の安全を確認しましょう。
 - (3) 信号機のある交差点を右折するときには、青で道路の左端を

- 自動車を運転する人
 - (1) 自転車の横を通過するときは減速して、自転車との間隔を十分あけて運転しましょう。
 - (2) 交差点で自転車を追抜くときは、直前右折に備えて減速し自転車に注意しながら運転しましょう。
 - (4) 信号機のない交差点で右折しようとするときは道路の左端を通行して、右折する前に一旦停止し、前後左右の安全を確認してから右折しましょう。
 - (5) 交差点で直進する場合は並進する左折車に注意しましょう



婦人会お好みコース

△今月の行事予定△

九月二日	婦人会茶道コース
四日	手芸コース
七日	民踊コース
〃	生け花コース
十二日	若妻学級
十四日	コーラスコース
〃	民踊コース
十六日	茶道コース
二十一日	民踊コース
〃	生け花コース
〃	姑学級
二十八日	民踊コース

国旗をたてましょう

九月二十四日

秋分の日

祖先を敬い
 なくなつた人
 々をしのび
 ましょう



老人に思いやりを
 (敬老の日)

区画整理をする

計画を検討中ですので別の機会にお知らせ
するとして、都市計画事業として最も多く
用いられて成果をあげている土地区画整理
事業とはどのような事業か、ここにまずそ
の効果の概要をご紹介します。

下水道も

区画整理事業に合わせて

下水道は都市計画の施設として法に定め
られていますが、最近公害問題に関連して
河川の水質汚濁が表面化し特に東京、大
阪、名古屋など大都市においては深刻な問
題となっており、その整備は緊急の課題と
なっています。

こうしたことから本町においては将来の
都市化に備え、環境豊かな美しい街づくり
を進めようと区画整理のマスタープランと
あわせ下水道の基本計画の策定を急いでい
ます。

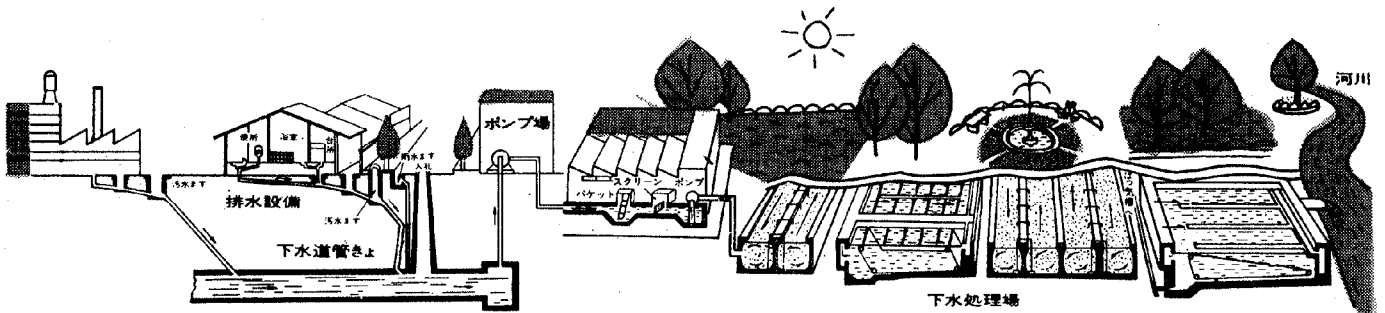
そこで下水道とはどのようなものかご紹
介しましょう。

幸田町の場合、莫大な費用のかかる下水
処理場は県が行なう矢作流域下水に接続処
理する方式とか、隣接岡崎や蒲郡市の下水
に接続するなどを検討。経費負担を少なく
して効果のある方法を検討しています。
計画は議会などに諮り、明年三月までには都市計画決定を行な
う予定ですが固まりしだい関係を通じ一般にお知らせする考え
です。

以下シリーズを以ってご紹介しますが次号は事業のしくみ、
進め方などについてご説明しましょう。



下水道の施設と働き



下水道は、家庭の下水、工場の排水、雨水
を流出する管きよ、流出を助けるポンプ場、
下水を科学的に浄化処理する処理場の3つの
施設からなりたっています。

下水道の「心臓部」ともいふべき処理場は、
好気性細菌群が下水中の有機物(汚濁物質)

を分解、消化し、きれいにする働きを科学的
に応用した施設です。

きれいに処理された水は、消毒されたうえ
川や海に放流されて、水質公害のない、快適
な生活(都市)環境を造るのです。

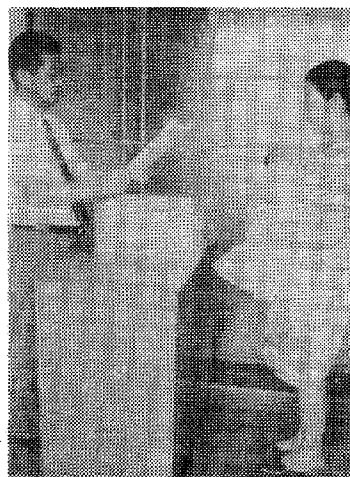
五〇〇人目に松島さん

母子健康センター(助産部門)

昭和四十三年二月に開設した母子健康セン
ターで、八月十二日五〇〇人目の新生児が誕
生しました。

五〇〇人目の赤ちゃんをお産したお母さん
は、深溝字西丹山一ノ三松島絹枝(二十七才
)さんで二人目の赤ちゃん。

町では五〇〇人目を記念して町長さんより記
念品が贈られました。



46年資金枠千二百万円完了

商工業振興資金 申込は早めに

通称マル振といわれるこの融資制度は、金
融機関との取引の薄い中小規模の商工業者
が、事業上必要とする資金の融通を円滑にす
ることにより、その経営の振興に資すること
を目的とした制度であり、借入の手続が簡単
でみなさまの利用度が高いのは諸制度中一番
です。運用資金として、町資金と県資金を同
額出資し、指定金融機関はその三倍以上の融
資をすることになっております。幸田町の四
十六年度融資金一、二〇〇万円は八月をも
ってほぼ完了しました。今後この制度をご利用
される方は年度始めに早めに融資申込をさ
れるようお知らせします。

相見川に続け!!

町内河川水質検査結果

去月八月二日町内十ヶ所において河川の水質検査を愛知県岡崎保健所に依頼し実施した結果別表のとおりでありました。

今回の結果だけをもって断定することはできませんが、矢作川水域の「国民の生活にかかる環境基準」に照合し構じられることは、相見川、尾浜川、拾石川は基準に適合しており、今後とも良好な状態で保持をする必要があります。

広田川については、④⑤の調査地点の浮遊物質の多いのは上流において河川の改修工事のためであると想われる。

水質試験検査成績表

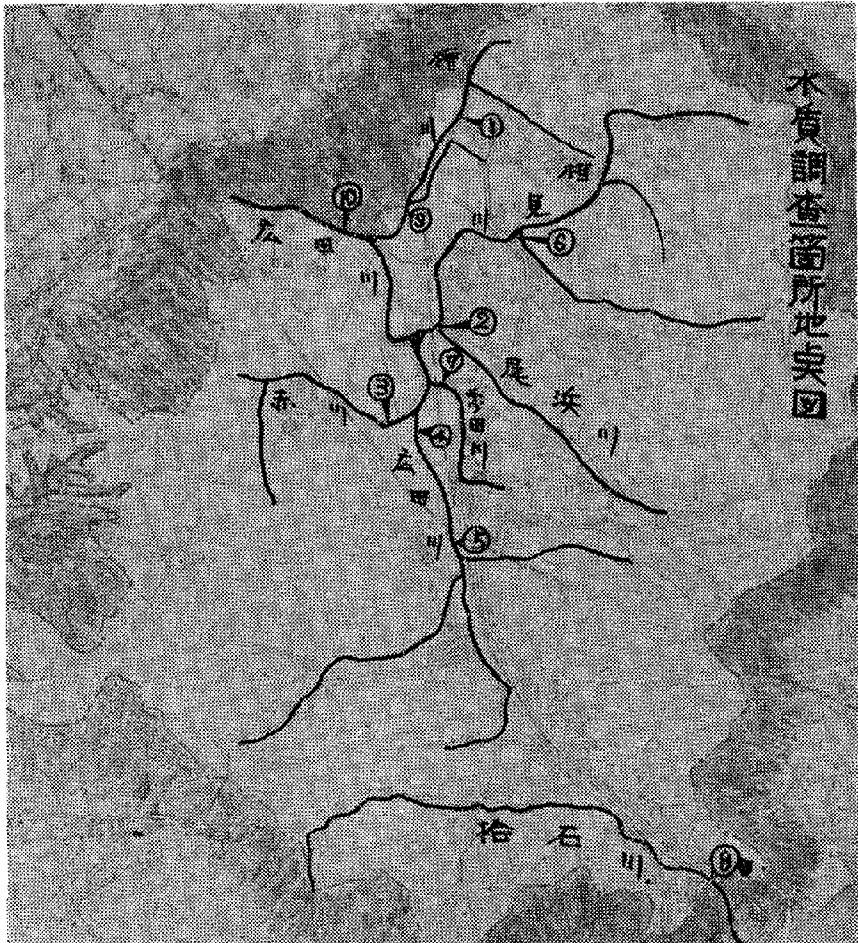
箇所	項目	PH	BOD PPm	SS PPm	DO PPm	大腸菌数 個/部
① 柳川 (坂崎)		7.0	3.38	24.4	2.98	320
② 相見川 合流点 (尾浜川)		7.0	0.99	19.0	6.81	530
③ 赤川		7.0	2.85	41.0	7.19	320
④ 広田川 (六十石)		7.0	2.55	49.0	7.09	1,700
⑤ 広田川 (倉添橋)		6.8	1.22	10.0	7.71	550
⑥ 相見川 (熊谷橋)		6.8	1.18	10.0	7.56	410
⑦ 前田川 (観音橋)		7.1	3.04	40.0	4.67	3,900
⑧ 拾石川		6.9	1.20	11.6	8.15	500
⑨ 柳川 (境目)		6.9	13.19	41.0	2.78	480
⑩ 広田川 (新田橋)		6.9	3.51	34.0	6.36	540

柳川、前田川は環境基準項目の五項目中三項目において基準をややオーバーしており、当該流域の事業所、広く一般住民等は自己のため、または他の人々に迷惑(被害)を及ぼさないように基準を目標として河川の美化に努められたい。

前記の環境基準とはおおむね次のとおりです。

人間が汚染の被害を受けないようにするためには、環境が人間の健康や生活に被害を及ぼさない限度を決めたものが環境基準であり二通りあります。その一つは水の汚濁原因になっている要素のうち人の健康に直接影響を与える毒物(八種類)については「国民の健康にかかると環境基準」であります他の一つは汚濁原因のうち人命には直接被害を与えないが、水産業漁業に被害を与えたり、水道の水をまぎし、自然を台なしにする有機汚濁、生活污水の流入を関ぐために「国民の生活にかかると環境基準」であります。

水質調査箇所地図



本町(一部を除く)も矢作川水域に該当し、同水域は指定をされています。基準は矢作川下流(明治頭首着工すり下流)の水域に該当し、当該類型Bランク(環境基準別表参照)達成期間「イ」(直ちに達成)とされておりあります。

私達は「健康で文化的な生活」を確保するためまず環境基準を守り、事業所、一般不特定多数の方々のたゆまない努力と協力が不可欠であります。然る間において広田川また各小川にもアユ等が住むのを確認されるでしょう。

9月不用犬引取り日

岡崎保健所 毎週月曜日午前中
幸田町役場 毎月第3水曜日 (9月16日)午前中

廃犬される方は保険衛生課までご連絡してください。役場に持参される場合は引取り日の前日または当日の午前中をお願いします。

老人医療費助成 〔九月から実施〕

老人保健の向上と、生活の安定に寄与するとともに老人福祉の増進を図るため「幸田町老人医療費の助成に関する条例」が制定されました。その概要は次のとおりです。

一、受給資格

一年以上引き続き町内に居住している七十五歳以上の者で、国民健康保険や、社会保険の被保険者、または組合員とその被扶養者。

二、助成要件

(一)本人の申請によりこの助成を受ける資格のあることの資格証の交付をうける。

(二)被保険者証(組合員証)と資格証を持って、医療機関で療養の給付を受けた場合に、本人が支払うべき、または支払った一部負担金相当額を町が助成する

三、助成制限

(一)社会保険の加入者で付加給付があるときは、その額を控除する。

(二)入院については、本人が負担すべき額の二分の一に相当する額とする。

四、助成の方法

(一)国民健康保険の被保険者で、町が協定をした医療機関で診療を受けた場合は一部負担金の窓口払いはしなくてもよい。

(二)町でその額を直接医療機関に支払う。(入院は除く)

(三)社会保険の被保険者、および被扶養者や、国民健康保険の被保険者で(一)以外の医療機関で診療を受けた場合は、一部負担金を支払い、その裏付書類(受取)を買って町に助成の申請をする

五、届出

(一)資格のある者は満七十五才になる月の前月に資格証の交付を申請する。

(二)資格証がないと助成できません。

(三)資格証を買った方も次の場合には届け出る。

○現に加入している保険の種類が変更があったとき。

○住所を変更したとき。(町内)

○本人が転出するとき。(町外)

○本人が死亡したとき。

六、その他
(一)この資格証、および助成を受ける権利は他人に譲ってはいけません。
(二)療養の給付を受けた翌月から



水質環境基準の種類

〔1〕国民の健康にかかる環境基準

(全国どこの水域にも一律に適用)

項目	シアン(青化物)	アルキル銀水	全水銀	有機リン	カドミウム	鉛	六クロム	価ヒ素
基準値	検出され ないこと	検出され ないこと	検出され ないこと	検出され ないこと	0.01PPm 以下	0.1PPm 以下	0.05PPm 以下	0.05PPm 以下
◆有機リン	リンはパラチオン、メチルパラチオン、EPNなど有機リン系農薬はそれぞれ法定の分析法でも守られないといけません。◆PPmは百万分の1の状態を問われている単位				◆この基準値は河川などの水量を問われている単位			

〔2〕国民の生活にかかる環境基準

<河川> (水の利用目的別にランクをつけて適用区域を定めて当てはめる)

	利用目的	PH	BOD	SS	DO	大腸菌群数
AA	自然環境がそのまま残る。簡易な口過装置で水道の水が取れる。	6.5~8.5	1PPm以下	25PPm以下	7.5PPm以上	50個以下
A	ヤマメ、イワナが住んでよい水が取れる。	6.5~8.5	2PPm以下	25PPm以下	7.5PPm以上	1000個以下
B	アユが住んでまだ清流といえる。水道は薬品を使わずに大丈夫。	6.5~8.5	3PPm以下	25PPm以下	5PPm以上	5000個以下
C	アユにかわってコイ、フナの水として不十分。工業用水、農業用水なら利用価値十分。	6.0~8.5	5PPm以下	50PPm以下	5PPm以上	とくに決めない
D	コイ、フナも住みづらい。工業用水としても使わないとダメ。	6.0~8.5	8PPm以下	100PPm以下	2PPm以上	とくに決めない
E	河川としての最低の条件。物殊な処理をすれば一部の工業用水に利用できない程度に浄化。	6.0~8.5	10PPm以下	100PPm以下	2PPm以上	とくに決めない
◆PH	水素イオン濃度、アルカリ性を示す。7が中性、以上がアルカリ性、以下が酸性。◆BOD=生物化学的酸素要求量。どれくらい腐敗物で汚れているかを示す。◆SS=浮遊物質量。微細なゴミの量を示す。◆DO=溶存酸素量。水に溶けている酸素が多いほど水がきれい。◆大腸菌群数=糞尿がどれくらい流れているかを示す。1000cc中に何個の割合か。◆生活汚染度を示す。◆生活にかかる基準は低水位以上の条件下ではいずれも満足させること。					

一年以内に町に助成の申請をしなかったときは、その受取は無効となり助成できません。
(三)七十五歳以上の方で資格証の交付を受けない者は早く申請をしてください。
○申請には被保険者証(組合員証)と印鑑が必要です。



田境青年国内研修に参加

郷土振興の諸活動の促進を目的に他地域の青年国内研修が北海道でおこなわれます。県下から十名の青年が参加するなかに、須美の田境義弘(二十四才)君も参加します。

農業経営、教育文化産業面、青年団体活動の調査研究等を学ぶために、来る九月十九日より十月五日

崇御免

長寿者番付

行幸田老々連合会
司幸田社福協議会

勸進

幸田町

前頭	前頭	前頭	前頭	前頭	前頭	小結	大関	大関	横網
志賀	本多	山本	三浦	三浦	小林	鳥居	山本	鈴木	小林
志賀	志賀	志賀	志賀	志賀	志賀	志賀	志賀	志賀	志賀
八	八	八	八	八	八	八	八	八	八
八	八	八	八	八	八	八	八	八	八
八	八	八	八	八	八	八	八	八	八
八	八	八	八	八	八	八	八	八	八

大須賀	鈴木	杉浦	永井	長根	中根	大須賀	田中	杉浦	山本	平井	児王
うめ	うめ	うめ	うめ	うめ	うめ	うめ	うめ	うめ	うめ	うめ	うめ
八	八	八	八	八	八	八	八	八	八	八	八
八	八	八	八	八	八	八	八	八	八	八	八
八	八	八	八	八	八	八	八	八	八	八	八
八	八	八	八	八	八	八	八	八	八	八	八

小松	浅井	小林	加藤	鈴木	安藤	三浦	山下	大須賀	磯部	本田	山本
留	留	留	留	留	留	留	留	留	留	留	留
三	三	三	三	三	三	三	三	三	三	三	三
郎	郎	郎	郎	郎	郎	郎	郎	郎	郎	郎	郎
八	八	八	八	八	八	八	八	八	八	八	八
八	八	八	八	八	八	八	八	八	八	八	八

前頭	前頭	前頭	前頭	前頭	前頭	小結	大関	大関	横網
内藤	稻吉	志賀	足立	杉浦	塩谷	岡安	志賀	伊與田	依橋
内藤	稻吉	志賀	足立	杉浦	塩谷	岡安	志賀	伊與田	依橋
八	八	八	八	八	八	八	八	八	八
八	八	八	八	八	八	八	八	八	八
八	八	八	八	八	八	八	八	八	八
八	八	八	八	八	八	八	八	八	八

野沢	加藤	春日	新家	石川	柳原	小林	小川	堀野	平野	三浦	志賀
八	八	八	八	八	八	八	八	八	八	八	八
八	八	八	八	八	八	八	八	八	八	八	八
八	八	八	八	八	八	八	八	八	八	八	八
八	八	八	八	八	八	八	八	八	八	八	八
八	八	八	八	八	八	八	八	八	八	八	八

吉本	清水	音部	石川	山本	星野
八	八	八	八	八	八
八	八	八	八	八	八
八	八	八	八	八	八
八	八	八	八	八	八
八	八	八	八	八	八

区名下の数字は満年令
 年令は九月十五日現在
 順序は生年月日の順序

水道課だより

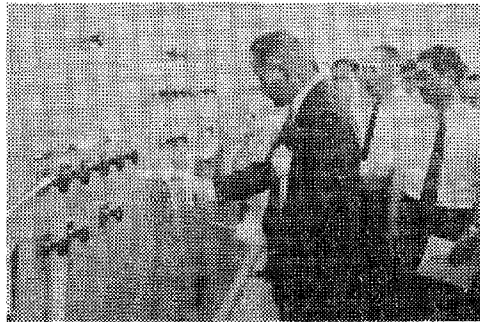
幸田町上水道通水式行なわれる

待望の清流矢作の水が

八月十一日永野字墓所山の幸田町上水道送水ポンプ場で上水道通水式が行なわれました。

坂崎にある愛知県幸田浄水場へ矢作の水が到達したのは、七月十二日その間、県係員による配水池配水管の洗浄が行なわれておりましたが、キレイになって専門家の言によれば水に特級、一級というのがあれば、まさに特級に値するという事です。

その特級の水を受入れる通水式は、県西三河事務所、西三河水道事務所、岡崎保健所長を始め、町議会議員、区長、地主など多数の関係者出席のもとに、厳粛に行なわれました。



ポンプのスイッチを入れる町長

う拍手がポンプ場に響きました。続いてポンプのスイッチが入る

ープが張られ、加藤町長がハサミを入れると一斉にこの喜びを祝

と、真空ポンプが廻り、モーターが回り、送水ポンプが頂上のPCタンクに送水を始めました。

これらの操作はすべてオートメ化されており、二階の監視盤のランプには、真空ポンプの可動から電動弁の開閉の表示が一目でわかり、記録計に記入されていきます。ポンプ室の下にある着水井にはキレイになったまさしく特級の水がごうごうと音をたてて入りま

た。このようにして通水式は滞りなく終了しました。当日出席した方々は近代的な施設に目を見張り、ある人は「古くから水を制するものは人を制するといわれているが、現実はこの矢作の水が幸田にきたことを見て、今後幸田町が急速に発展していくのだろう。この水とこのポンプが動いている限り幸田町の将来が約束されている。今日がその第一歩だ。」と喜びを新にしてい

ました。賀士さんが推せんされ、七月二十七日選任されました。今後農業者の代表として小山委員の活躍が期待されます。

住宅建設資金貸付の一部変更のお知らせ

住宅金融公庫では、昭和四十六年度個人住宅等建設資金の貸付を九月三十日まで受付中ですが、このたび、法改正に伴い、五月一日発行の幸田広報を次のとおり変更して

「個人住宅」の「貸付金等の限度」の額が耐火構造は百三十万円に木造構造は百万円にそれぞれ引上げ摘要されますから、住宅等建設資金貸入のご希望の方は、まだ余裕がありますので、ご利用ください。なお、詳細は土木課、都市建築係までお問合せください。

◎お宅の蛇口から上水道の水が出るのも後一ヶ月……

永野、野場、六栗、幸田の一部に上水道の水が出るのも後一ヶ月となりました。連日配水管工事や各戸の給水工事が進められてい

◎給水工事のお願い

各家庭内の給水工事は町指定の工事店が行なうことになっております。限られた時期に給水工事を行なわなければなりませんので工事店の人達は一斉に部落へ入って各戸給水工事を始めました。皆さんのお宅では今までの縁故関係があつてそれぞれ決められた工事店があつたことと思ひますがご協力をお願いします。

① 将来を見込んで給水栓は便利な箇所と新しい方式で

※例えば今後自動車の普及もあり自動車の洗車を行なうなら庭先には撒水栓は設けるべきであります。風呂場の湯湯、給水、シャワー、炊事場の湯沸、庭の泉水、全自動洗濯機、皿洗機、水洗便所、洗面所、玄

関の沓脱栓など文化的な生活が昔んでいけるよう考慮したいものです。

② 自家用ポンプの管と上水道の管は一縮につなぐことはできません。

※上水道が出るようになると同じ管で自家用のポンプの管がつないであると、断水があると水道の水が汚染される恐れがあります。既設管につなぐ場合は切替の時に以後井戸水は使えなくなります。工事店と相談してください。

③ 給水工事は工事店が保償します。

※給水工事を行なつて天災地変、故意に行なつたのを除き、工事ミス等により漏水があつた場合六ヶ月は無料で修理します。

④ 給水工事は工事店におまかせください。

※給水工事は工事店が取出しの口径(申込書の口径)に合わせて宅内工事も計算をして箇所や箇所数もある程度決められます。よく相談してください。

匿名寄贈

幸田町社会福祉協議会あてに匿名にて福祉事業に利用していただき、現金壹万円が届けられました。意志にそうよう社会福祉事業に使わせていただきます。厚くお礼を申し上げます。

巡回農地相談所開設される

近年農地に対する情勢は目まぐるしく変化をしており、これら農地に関する諸問題について西三河事務所担当者により左記のとおり農地相談所を開設されますので、農地に関する問題でお困りのかたお聞きになりたいかたはどしどしお出かけください。

1日 時 昭和四十六年九月十日

幸田町農業委員会委員に小山多賀士氏選任される

さる五月三十一日逝去された小林岩夫委員の後任に七月十九日の定例町議会において坂崎の小山多

2場 所 幸田町中央公民館 第一会議室
3相談員 西三河事務所農地課 伊藤係長、杉浦主事

税務行政にご意見を!

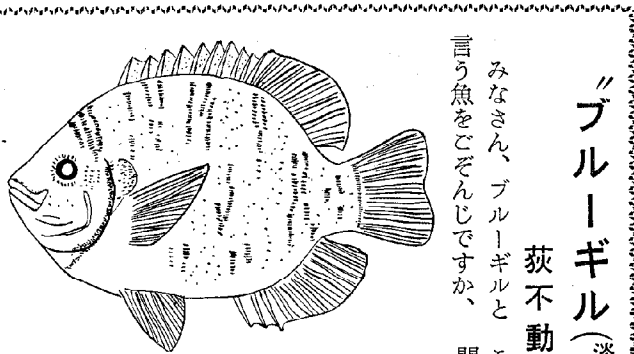
税務課に苦情をいう月間

— 9月1日から9月30日まで —

役場税務課では、9月1日から30日までの1ヶ月間を「税務課に苦情をいう月間」として、広く納税者のみなさんから町税務行政に対するご意見を積極的に聞き、これを参考にして、今後、納税者から信頼される税務行政をいたしたいと考えております。

納税者から信頼される税務行政——、これは、税務職員自らが納税者の立場にたって税務行政を執ることです。それには常に納税者の声を聞き入れることです。税務課では今後このような姿勢でまいりたいと思います。今回の「税務課に苦情をいう月間」のみならず、常に税に関するどんな些細なことでも結構ですから苦情、ご意見を、電話・投書などでお寄せくださるようお願いいたします。(税務課)

ことがら 税に対する苦情・調査のしかた・税務職員との応接態度・そのほか税に関することすべて
なお、月間中、税に関するアンケートを実施しておりますので回答をお願いした場合は、この趣旨をご理解ください。ご協力をお願いします。



ブルーギル(淡水魚)大挙上陸

荻不動ケ池三千匹放流

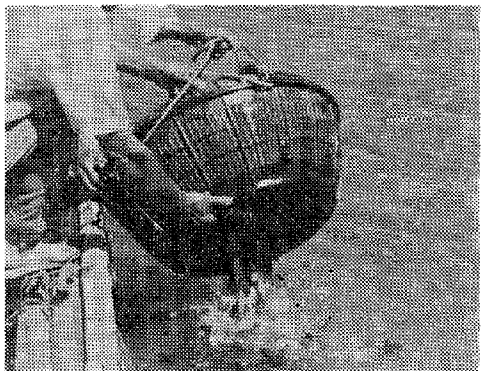
みなさん、ブルーギルと
言う魚をご存知ですか、

この魚は去る七月十四日(中日)新聞朝刊に珍魚として掲載され話題となった魚ですが、このほど荻不動ケ池に三千匹放流されました。

ブルーギルとは青いエラと
言う意味で、原産地は北アメリカ大陸です。日本への移植は一九六〇年に皇太子殿下がアメリカ大統領の招きにより、日米友好百年を記念して渡米されたさいシカゴのエト水族館から贈られたもので、現在各地でいろいろな養殖試験を行っていますが、釣魚としてまた食用(味がタイ

にている)としても大変適していることがわかりました。ただ在来魚種との競合関係であるが、ブルーギルは雑食性であり影響はないものと思われま。現在、県内での養魚は不動ケ池だけであり観光池、釣池として増々充実し町内外の釣てんぐのメッカとなり、またみなさんの食卓をにぎわす日も近いでしょう。

池に放された三〇〇〇匹のブルーギルフィッシュ



心配ごとと法律顧問の巡回相談のお知らせ

愛知県社会福祉協議会主催にて左記のとおり相談所を開設されますのでご利用くださるよう、ご案内します。

なお相談事項を出来れば早めに町社会福祉協議会事務局(住民課内)までお知らせくだされば幸いです。

記

一、日時 九月二十二日(水) 午後一時～三時

二、場所 幸田町中央公民館 第五会議室

× ×

× ×

(岡崎税務署)

よいわけです。なお、災害にあわれたときは、納税猶予もされますので、まず災害のあとかたづけをすまされてから、税務署でいろいろご相談下さい。

災害を受けたときは 税の優遇措置がとられる

受け、しかも、その年の所得が三百万円以下でなければ、いけないことになっていきます。そして、所得によって、次のように三つの段階で税金が軽減されます。

一、各税の所得の合計額が百万円以下の場合

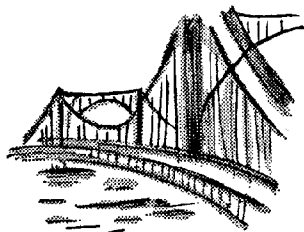
損害を所得から差し引へることになっていますが、損害が一年分の所得より多いときは、翌年から三年間にわたり繰り越して、差し引くことができます。

もう一つは、「災害減免法」による方法です。この条件は、災害で住宅や財産に半分以上の被害を

- 一、申告納税見積額の全部免除
- 二、百万円を超え五百万円以下の場合 同半免除
- 三、五百万円を超え二百万円以下の場合 同四分の一免除

ところで、不幸にしてこのような災害にあわれたときは、税金を免除してもらったり、軽減してもらうことができ
ます。
これには二つの方法があります。
まず、所得税法に定められている「雑損控除」からご説明いたしますしよ。
これに当てはまる条件は、その人の所得が問題になります。住宅や財産にその年の所得の二割を超える損害があったときは、その

越える損害があったときは、その



三、弁護士 飯野法律顧問 弁護士

幸田町住民検診計画表 (ツベルクリン)

ツベルクリン検査及びBCG接種

Table with columns: 月日(曜), 場所, 時間, 区域, 月日(曜), 場所, 時間. It lists vaccination and inspection schedules for various locations like 六上桐, 栗山, 児出, etc.

戸籍移動

Table listing household registration moves with columns for names (e.g., 中根正樹, 本多裕美), parents (e.g., 父, 母), and locations (e.g., 市場, 新田).

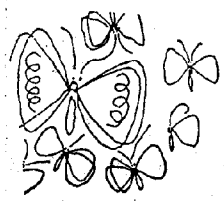
住民健康診断を受けましょう

レントゲン、ツベルクリン反... BCG接種を次のとおり実施いたしますので、該当者は必ず受けてください。

◎ツベルクリン該当者 生後6ヶ月以上30才未満のかた全員(ツベルクリンを受けたかたは必ず2日後の検査を受けてください。)

Table listing names and locations for household registration moves, including 浅井聡, 沢村剛, 長谷英樹, etc.

Table listing names and locations for household registration moves, including 水瀨次喜, 岩瀬三郎, 稲吉文一, etc.



9月母子健康センター行事

Table of events at the Mother and Child Health Center, including 3ヶ月児検診, 母親教室, 妊婦検診, etc.

愛知県警察官採用

- 1 申込受付 八月二十五日(水)から九月二十八日(火)まで
2 採用試験日 場所 十月三日 県立岡崎高等学校
3 採用人員 ほか二ヶ所
4 資格 三〇〇名

9月当直医

Table listing on-call doctors for September, including 浅井医院, 鈴木更生医院, 上田医院, etc.

◎母子健康センター助産部門をお気軽にご利用ください。
TEL 2-0561 有線5077 母子センター
TEL 2-1111(0) 有線3463 保険衛生課