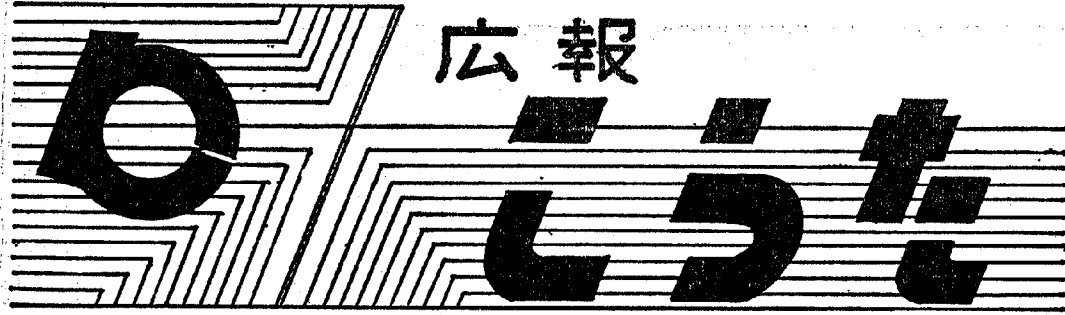


# 広報



## 人口動態 (昭和46年5月1日現在)

総人口	20,701人
内(男)	9,642人
内(女)	11,059人
世帯数	4,295戸
(4月中の移動)	
出生	38人 (男12人 女26人)
死亡	9人 (男3人 女6人)
転入	455人 (男95人 女360人)
転出	127人 (男58人 女69人)

No.216 昭和46年6月1日 発行・幸田町 編集・企画室 印刷・あいち印刷

## 投票日

あなたが政治を  
する日です

## 参議院議員通常選挙

投票日 **6月27日**(日)

告示 6月4日

投票時間は

午前7時から午後6時まで



# 第二回臨時会 開催される

## 議長に牧野宗一氏

去る五月六日、幸田町議会第二回臨時会は会期を一日間と定め、議長、副議長の選挙に続いて、各種役員が決まりました。

- 議長 牧野 宗一
- 副議長 鴨下 澄男
- ◎委員長 ○副委員長

- ◎鳥居金吉 ○都築信雄
- 広間典幸 鴨下澄男
- 内田節 岩瀬薫
- 神本徳市 田境恵次郎
- (定数九、辞退一)

産業土木(九)

- ◎永井与市 ○谷川嘉明
- 柴田与市 小野年夫
- 坪内秀夫 西尾功
- 石川常雄 春日井三郎
- 手嶋徳治

厚生文教(八)

- ◎小玉武義 ○山崎貞男
- 山本清 成瀬泉
- 中山和夫 加藤富二
- 大須賀五一郎 関勝

特別委員会

都市計画等対策(十三)

- ◎神本徳市 ○広間典幸
- 小野年夫 鴨下澄男
- 成瀬泉 山崎貞男
- 西尾功 中山和夫

- 岩瀬薫 春日井三郎
- 永井与市 鳥居金吉
- 手嶋徳治

矢作用水事業(十二)

- ◎柴田与市 ○大須賀五一郎
- 山本清 都築信雄
- 小玉武義 谷川嘉明
- 内田節 坪内秀夫
- 石川常雄 加藤富二
- 田境恵次郎 関勝

蒲郡幸田地区総合開発促進同盟会委員(七)

- 牧野宗一 鴨下澄男
- 坪内秀夫 山本清
- 大須賀五一郎 小野年夫
- 石川常雄(他町長、助役)
- 蒲郡市幸田町衛生組合議會議員(四)
- 牧野宗一 小玉武義
- 山崎貞男 加藤富二
- (他町長)

岡崎市外二町伝染病院組合議會議員(二)

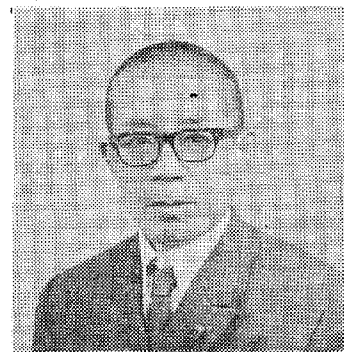
- 牧野宗一 小玉武義
- (他町長)

岡崎市額田郡模範造林組合議會議員(二)

- 牧野宗一 鴨下澄男
- (他町長)
- 監査委員
- 山崎貞男
- (その他一名)

## 就任のごあいさつ

### 幸田町議会議長 牧野 宗一



解と絶大なるご指導がなければ、とうてい果し得ることができないのであります。

今なお痛感いたしている次第でございます。もとより浅学非才であります。今後より一層才を磨き徳をたかめてご期待の万分の一にも沿いたい所存でございますので、賢明なる皆様がたのご指導とご鞭撻をお願いいたします。

今回は、皆様がたの絶大なるご支援によりまして不肖私が名誉ある幸田町議会議長に就任の栄をかたじけのうし、その重責をになうことになりました。誠に感激に堪えないところでございます。この重責は皆様がたの深いご理

## 季節のことば

6月

父の日があった。六月二十日である。五月の第二日曜は母の日であり、母の愛を讃美・敬愛するための日と広辞苑にうたつてある。事実母の日になると子どもがカーネーションを母親の胸につけているのを見るし、これは周知のことである。

子どもの月に母の日があるのも調和がとれてうれしい。さて、六月は父の日、残念ながら事の起りた。

議会便り

# 議員の夢

## 新幹線駅とメインストリート（ビル街）

伸びゆく西三

河のシンボルの

新幹線駅と岡多

線延伸を広域行

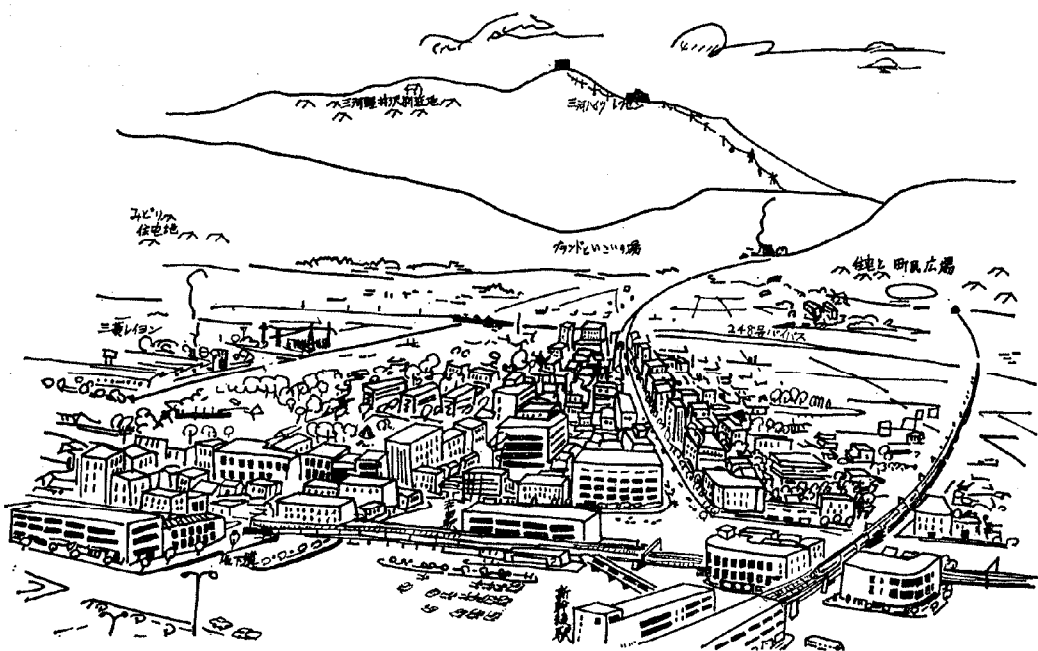
政より岡崎、西

尾、蒲郡、周辺

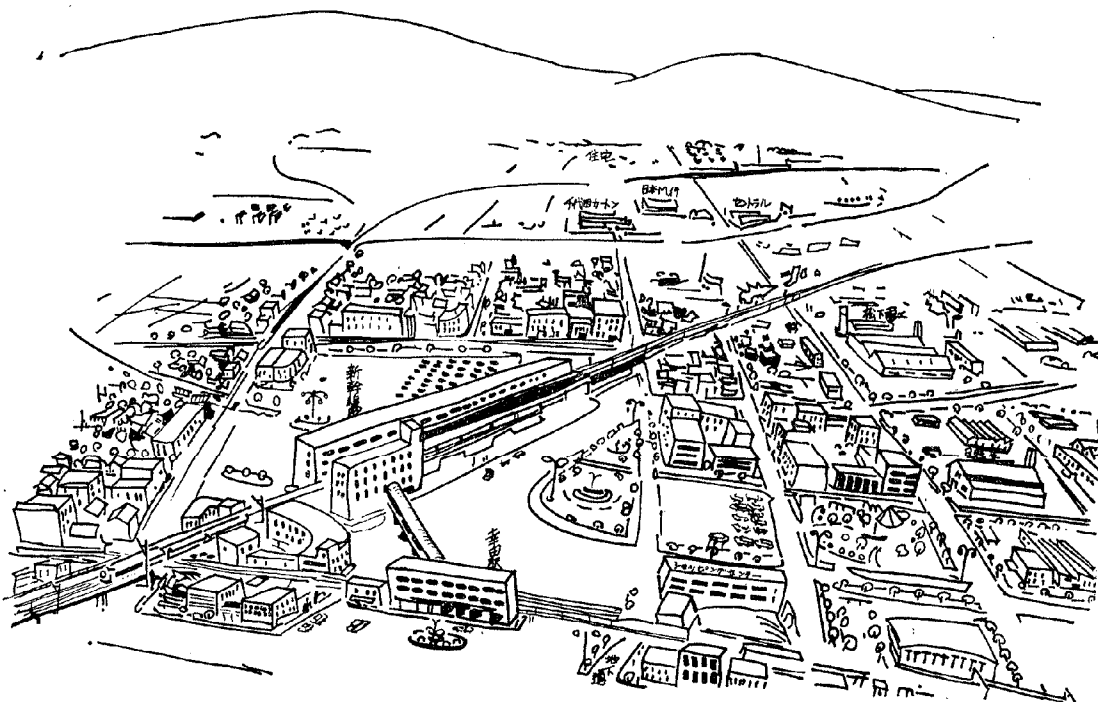
都市と共に進も

う

新幹線駅址(東側)並帯概定図



新幹線駅附近(西側)並帯概定図



# 公害退治はみんなの手で

## “冬に高い数値が現われる”

幸出町の大気の汚染状況はどのようになっているか。昭和四十四年十一月から町内三ヶ所で行おう酸化物の測定を行なっています。が、このほど一年間の測定結果ができました。(別表)

この調査結果により、十一月ごろから三月ごろにかけてやや高い数値があらわれていますが、冬の乾季にあたり、気象が原因と考え

### 二、いおう酸化物測定値

所西岡	野東	C	B	A	地	
					点	月
三河	海上	町	野	火	S45	3
事務	中学校	館	火	見		4
市	市	屋	見	場		5
		上	場			6
		会				7
						8
						9
						10
						11
						12
					S46	1
						2

られ、まだ町全体としては軽微な汚染ではありますが、これ以上汚染を高めないようにしたいものです。

大気汚染の原因となる物質にはいおう酸化物、ばいじん、特定有害物質(カドミウム、塩素、ふっ化水素、鉛など)、一酸化炭素、窒素酸化物などがあります。

いおう酸化物は、おもに重油の燃焼に伴って発生し、また、ばいじんは、各種の生産工程から排出されます。これらが大気を汚染して、ぜんそく、気管支炎、肺気腫など呼吸器系統の病気の原因とな

### 一、判定標準表

汚染1度	汚染2度	汚染3度	汚染4度
0.5 ~ 1.0	1.0 ~ 2.0	2.0 ~ 3.0	4.0 ~ 5.0
軽微な汚染	中等度汚染	やや高度汚染	高度な汚染

ることがあります。

また、カドミウムなどの特定有害物質は、特質によって発生形態は違いますが、たとえば精錬場、化学工場などから排出されます。これが体内に摂取されると、たとえばイタイタイ病などの病気を誘発する原因となります。

一酸化炭素や窒素酸化物については、工場や自動車からの排出量が増加するに伴い、各種の悪影響が心配されます。また、これらの大気汚染による動植物に対する被害も無視できません。

## 公害防止は事業者の責任 対策には万全を

事業活動に伴って発生する産業公害については、事業者がそれを防止する責務を負っています。このことは、公害対策基本法第三条において「事業者は、その事業活動に伴って生ずるばい煙、汚水、

廃棄物等の処理等公害を防止するために必要な措置を講ずるとともに、国または地方公共団体が実施する公害の防止に関する施策に協力する責務を有する」と規定されていることから明らかです。

- ① 過去、長期にわたって、事業活動に伴って生ずるばい煙、廃棄物などのたれ流しが放置されてきたこと。
- ② 法規制が行なわれ始めてから比較的日子が浅いこと。
- ③ 公害防止技術がじゅうぶん開発されていないこと。

などの理由から、従来必ずしも充分な事業者の公害防止努力が払われてきたとはいえないのが実情です。

公害の防止を求める国民の要請は、最近急激に高まってきており事業者の側でも、これまでしばしば見られたような不完全な公害防止対策では、事業活動の継続が許されなくなってきたといえます。

たとえば、公害問題を契機に地域住民と会社の間に紛争が起り、工場の操業停止に追い込まれたり、さらには、公害発生の刑事責任を追求されたりしているのは少なくありません。また、公害発生企業ということで学生が就職を取りやめたり、金融機関が融資のしりごみをするなど、新聞などにちらほら報じられています。

このように、ひとたび公害発

生企業ということになれば、地域住民との融和も難しくなるだけでなく、労務面、金融面からも大きな打撃を受ける可能性があるため、充分な公害防止対策を講じなければ事業の継続が困難になりつつあるのが実情といえます。

今後、事業者は、たとえば無公害型生産施設への転換、公害防止施設の設置、公害防止専門担当者の選任など、万全の公害防止対策を講じていくことが必要です。



「みんなの手で」

# 県公害防除施設整備 資金融資のご利用を!

## 無利子で融資

愛知県では、公害発生を防止し、生活環境の保全をはかるため、公害防除施設の設置または改善に必要な資金を、全額利子補給により無利子で融資する次のような制度を設けていますのでご利用ください。

1. 融資を受けることのできる方  
原則として各号に該当される方  
(1)中小企業者 資本金または総出資額が5,000万円以下(商業、サービス業にあっては1,000万円)の法人ならびに常時使用する従業員の数が300人(商業またはサービス業にあっては50人、鉱業にあっては1,000人)以下の法人および個人  
(2)自己資金によって公害防除施設を整備することが困難である方。  
(3)県事業税を完納されている方
2. 資金用途  
公害を防除するために必要な機械、装置または工作物の整備を他知事が必要と認める工事に要する経費
3. 融資の条件  
(1)限度額、所要経費の90%以下で1,500万円以下  
(2)利率 年6分5厘(全額利子補給する。)  
(3)期間 5年以下または7年以下(貸付額500万円以上のもの)  
(4)返還方法 1年据置後均等月賦返済  
(5)担保等 原則として担保、連帯保証人を必要とする。  
(6)信用保証 取扱金融機関が必要と認める場合は愛知県信用保証協会の保証を付する。
4. 申込期間 昭和46年4月1日～昭和47年3月20日
5. 申込先  
(1)公害防除施設整備計画書の提出先  
愛知県企画部公害局  
(2)借入申込書の提出先(取扱金融機関)  
商工組合中央金庫、東海銀行、名古屋相互銀行  
岡崎信用金庫
6. その他  
詳細については、県企画部公害局、商工組合、中央金庫または取扱金融機関へお尋ねください。

## 昭和46年度町県民税

### 第1期分納期限は28日

今月は、昭和45年度町県民税第1期分の納税の月です。中旬には区長さんを通じて納税通知書をお配りしますが、納期限の28日まで必ず納めてください。

この町県民税は、今年一月一日現在、幸田町に住んでおられる方が納めていただくものです。なお、参考までに所得控除の概要をお知らせします。

区分 控除額

雑損控除 所得額の百分の十をこえる金額

医療費控除 所得額の百分の五

を越える金額(限度百万円)

小規模企業 第一種共済全額

共済掛金控除 全額

社会保険料控除 全額

生命保険料控除 限度額

基礎控除 二七、五〇〇円

配偶者控除 一四〇、〇〇〇円

配偶者控除 一三〇、〇〇〇円

扶養控除 一〇〇、〇〇〇円

(配偶者のいないときの一人目の扶養控除一一〇、〇〇〇円)

寡婦、障害者、老年、勤労学生控除 九〇、〇〇〇円

(特別障害者控除

## 自衛官募集

海、空士の募集がこなわれております。資格は採用予定月の一日現在で十八才以上二十五才未満の日本国籍を有する者で、中学校卒業程度の学力を有するか

た。いま二等陸、海、空士の募集がこなわれております。資格は採用予定月の一日現在で十八才以上二十五才未満の日本国籍を有する者で、中学校卒業程度の学力を有するか

異議申立ては六十日以内に  
納税通知書は、普通徴収は区長さんから届けられ、特別徴収は勤め先から届けられますが、もし課税内容に誤りがあるなどで異議の申し立てをされようとする場合は納税通知書を受け取ってから六十日以内に行ってください。

陸：一、三〇〇名  
海：三、五〇〇名  
空：三、一〇〇名  
(七月)

採用時期及び採用人員  
(六月)

陸：一、三〇〇名  
海：三、五〇〇名  
空：三、一〇〇名  
(七月)

陸：一、三〇〇名  
海：三、五〇〇名  
空：三、一〇〇名  
なお女子二等陸士も六月、七月で一三七名

## 郷土町史編さんに

### ご協力を

幸田町も昭和二十九年八月一日町村合併施行以来、あと三年有るで二十周年を迎えんとし、この間社会状況の進展に伴い町の発展もめざましく変貌し都市化を呈してまいりました。

そこで、合併二十周年記念事業として、郷土幸田の原始時代から現代にいたる間、先人の成した偉業を尊び、これを文献に著わし後世に伝えるとともに今後町の発展意識の高揚のため町史発刊を計画いたしました。

町史編さんにあたり、昔からの遺された古文状および物件等の貴重な資料が、最近の開発事業や生活様式の向上により散乱消滅しつつありますが、この貴重な資料がありますら、呈与またはお貸し願いたく町民の皆様各位のご協力をお願いいたします。

なお、資料がありましたらつぎの場所まで持参またはご連絡いただければ係が参上いたします。

連絡先 幸田町役場町史編さん

室または企画室

電話 二一一一一

有線 三四六二

# こんなことが 不良化させる？

一、放任しすぎ  
夕食のあとなどを利用して、子供を中心に話し合い子供を知ることが大切です。

二、甘いしつけ  
きびしすぎる言目的な愛情にあればはいけません。機会をとらえては正しくしつけましょう。

三、子供の気持を理解しない  
でそのうつぶんをはらすようになりませう。



「子供のくせに：」「なまじきだ」とおさえつけるのはためです。子供の友達になってやるべしとが大切です。

四、親子が話し合わない  
家庭は親子ともども楽しく話し合えるいいの場にしたいたいです。

## 五、両親の仲が悪い

両親の仲が悪く争いのたえない家庭は、子供は家庭の反逆者となります。

## 六、環境がよくない

子供に悪い影響を与えるような本とか、写真などを不用意にいたりしないようにしましう。ほかにも原因がたくさんあるかと思いますが、今一度皆さんも、自分の家庭をふりかえってみましょう。

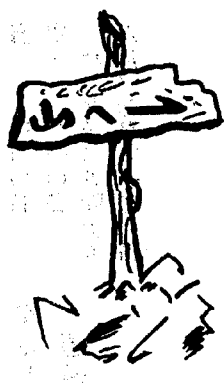
教育委員会

## カップの待つている

## プール開き近づく

一日一日と暑くなってまいりました。来る六月二十七日(日曜日)からプールを開場します。毎年大賑わいでありがたいんですがおかげさまで忘れ者が年々増えており、係員も大よわり、そこでプールの利用の皆さんに苦言をひとこと

- 一、今から準備してくださいね
- 一、衣類やきものには必ず氏名を書き添えておく。そしてひとまとめできるよう、袋を用意しておいてください。袋には住所、氏名、電話番号も記入してください。
- 二、乗ってくる自転車は施錠のついているものに乗ってくる。(乗ってきた自転車は順序よく立てておく)
- 三、すべて係員の指示に従ってください。
- 四、開場している時間や、また天候、水温等により閉鎖することがありますので承知ください
- 五、女子の方は必ず水泳帽子を着用してください。



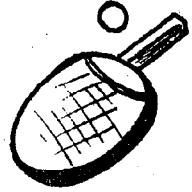
## 山へ行こう

### 山岳会員を募集

公民館では再度「山の好きな方」を次の要項で募集をし、山岳部を再発足したいと思っております。おきそい合せの上多数入会してください。

記

- 一、主旨 自然に親しみながら、心身を鍛え共同生活をとおして自己の責任を果し、登山に、キャンプにまたハイキングに楽しむ。
- 二、募集人員 三〇名限り
- 三、資格 幸田町在住、在勤の満十六才以上の男女で山の好きな方。
- 四、申し込み 場所 幸田町中央公民館 締切日 六月十五日(火曜日) 様式 居住所、氏名、年齢、性別、電話を明記の上お申し込みください。
- 五、その他 「お問い合わせ先 幸田町中央公民館(電話②一一一四番、有放二〇二八番) 人員には制限がありますのでお早めにお申し込みください」



## 卓球同好会員も……

山岳会員券 十六才以上の男女 集につづき、

- 卓球同好会員も、公民館では募集し、皆さん方に楽しんでいただくうと思ひ、次の要項で募集しますので、ふるってご入会くださるようお願いいたします。
- 一、主旨 卓球の好きな者同志が一同につづい、練習に試合に、また個人の技を磨きながら、心身をも鍛え楽しむ。
- 二、資格 幸田町在住、在勤の満
- 場所 幸田町中央公民館
- 締切日 六月十五日(火曜日)
- 様式 住所、氏名、年齢、性別、電話を明記の上、お申し込み下さい。
- お問い合わせ先 幸田町中央公民館(電話②一一一四、有放二〇二八番)
- 卓球を知らない方でも結構です(手ほどきをします)のでお気軽にご入会ください。

# 小規模農地造成事業 希望者にお知らせ

昭和四十六年度において小規模農地造成事業により開墾を希望されるかたで左記の基準にあてはまるかたは産業課まで申込んでくだされ。

備考

一、予定地が保安林の場合はその旨申出てください。

二、休耕田等農地を三割以内含んだ造成改良もよい。

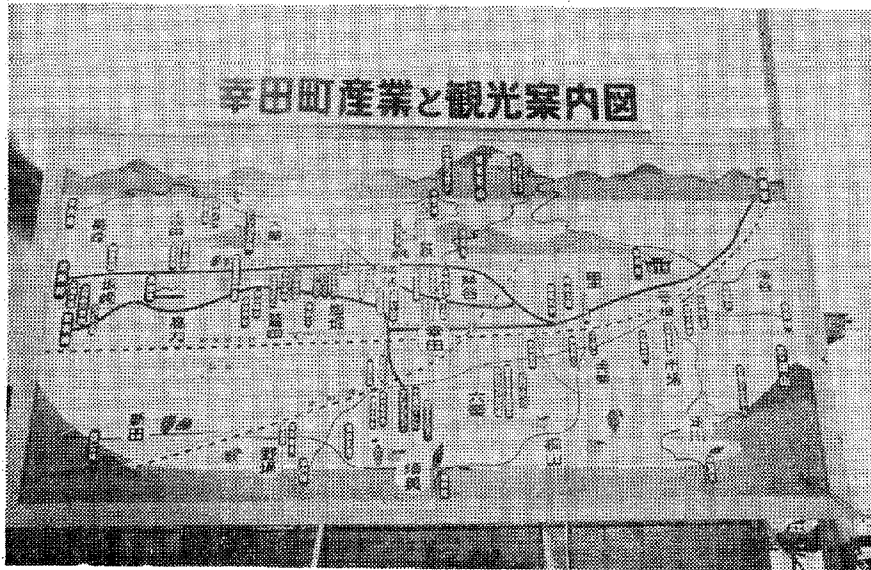
一、団地面積 三〇アール以上

二、補助率 事業費の四〇%以内

三、事業完了後は農地として登記

四、事業完了後八年間は他用途へ転用出来ない。

## 設置された幸田町産業と観光案内図



幸田駅前広場南側に町内企業、物産、観光地等を示した案内図を設置しました。

なお同駅利用の観光客等の方々に町内事情が一目でわかるように図示されており、お役に立つとお思います。

## 婦人会お好みコース

### 始まる

さきに町内婦人会の方々にお好みコースを募集しましたところ、多勢ご入会していただきました。誠にありがとうございます。最初の予定より少し遅れはしましたが、生け花コース、茶道コース等が、始まりました。追ってボーリング教室、民踊コース等も始まります。各個人宛に通知が届くかと思えます。また有線放送でもお知らせしますので、入会された方は最初からご出席され、立派に教養を高めてくださることを期待します。

なお途中でも入会したい方がございましたら中央公民館までお申し込みください。

## 今月の行事

- 中央公民館
- 六月一日 婦人会生け花コース
  - 三日 婦人会茶道コース
  - 五日 婦人会手芸コース
  - 八日 婦人会ボーリング教室① (第一期生始)
  - 〃 民踊コース
  - 十一日 婦人会ボーリング教室②
  - 十五日 婦人会ボーリング教室③
  - 〃 民踊コース
  - 〃 生け花コース
  - 十七日 婦人会茶道コース
  - 十八日 婦人会ボーリング教室④
  - 二十日 山岳会発足(不動滝)
  - 二十二日 婦人会民踊コース
  - 〃 ボーリング教室⑤
  - 二十五日 婦人会ボーリング教室⑥
  - 〃 民踊コース
  - 二十七日 卓球同朋会発足
  - 二十九日 婦人会ボーリング教室⑦
- (第一期生終)
- 〃 民踊コース

## 幸田町畜産組合通常総会

### 総代会終わる

去る五月十四日、町中央公民館中ホールにおいて、昭和四十五年度畜産組合通常総会が、各部会役員をはじめ県西三河事務所、岡崎農業改良普及所、西三家畜保健衛生所、町、農協など関係者外多数出席のもとに、提出議案を慎重に審議され、各議とも原案通り満場異議なく可決されました。

昭和四十六年度の事業計画については、議案のうち米生産調整事業に伴う、稲作転換(自給飼料の生産)の推進と、国際的競争に打ち勝てる合理的な畜産経営の確立をはかる。経営技術および改善のための研修と、防疫対策の徹底、環境整備の推進などが決議されると

### 記

- 組合長 幸田町長 加藤 泉
- 副組合長 幸田町農業協同組合長 山口忠雄
- 種豚部会長 佐野 務
- 酪農部会長 稻吉好夫
- 肉豚部会長 山本幸夫
- 和牛部会長 鈴木一二三
- 山羊部会長 本田芳雄
- 種鶏部会長 山本実男
- 養鶏部会長 成瀬文雄



# 相続税・贈与税の改正の お知らせ

昭和46年税制改正の一環として、妻の座を優遇するため、相続税贈与税の配偶者控除等の税制の整備を図るため、昭和46年3月24日可決成立しました。この相続税法の一部を改正する法律は、昭和46年3月31日法律第20号により公布、4月1日から施行されました。この適用時期は、昭和46年1月1日以後の相続または遺贈および贈与から適用されます。

## お知らせ

- 1、贈与税の配偶者控除の引上げ  
夫婦間の居住用不動産の贈与に係る贈与税の課税最低限を40万円に引き上げることを目途として、贈与税の配偶者控除が300万円(従来100万円)に引き上げるとともに、その適用要件が緩和され婚姻期間が20年(従来25年)以上であれば適用されます。
- 2、申告要件の緩和  
贈与税の配偶者控除について、

従来期限内申告のみ適用されていたのを、期限後申告でも適用が受けられることに改められた。

- 3、相続税の遺産に係る配偶者控除の引上げ  
贈与税の関連から同様な引上げ等を行なうこととされ、その控除額及び適用要件が、婚姻期間十年をこえる一年につき四十万円、最高四百万円(従来は十五年をこえる一年につき二十万円、最高二百万円)に改められた。

# サラリーマンと税金

私たちの納めた税金は、住宅や道路の整備、私たちの健康や生活を守る社会保障、教育や科学技術の振興など、国や地方公共団体が行なう仕事のために使われています。この税金のうち約二三分はサラリーマンなどが納める源泉所得税です。しかし、毎月の給与から源泉徴収されている所得税のしくみについては、案外知られていないようです。そこで、所得税についてサラリーマンに関係の深い点を中心に、そのあらましを説明しましょう。

▼所得税は、納税者が自分で一年間の所得と税金を計算し、翌年の三月十五日までに、税務署に確定

申告をして納税する申告納税制度をたてまゝとされています。しかし、サラリーマンについては、源泉徴収制度といって、勤務先から給与が支払われるつど、所得税が源泉徴収され、ふつうは年末調整によって一年間の所得税が精算されることになっています。

申告をしても納税する申告納税制度をたてまゝとされています。しかし、サラリーマンについては、源泉徴収制度といつて、勤務先から給与が支払われるつど、所得税が源泉徴収され、ふつうは年末調整によって一年間の所得税が精算されることになっています。

したがって、ふつうのサラリーマンは、自分でいちいち税金を計算し、税務署に確定申告するといふ手数は省けるわけです。かりに源泉徴収制度をやめたとしたら、サラリーマンも自分で税金を計算して確定申告をしなければなりません。そのうえ一度に納めるための資金を用意しておかなければなりません。このようなことは、国にとっても納税者にとっても双方とも手数がふえ、費用も余計にかかる

ことになりすから、この源泉徴収制度は、お互いに便利で合理的な制度といえるわけです。

▼サラリーマンでも、災害などにより損害を受けたため雑損控除が受けられるとか、医療費を支払ったために医療費控除が受けられるという人などは、確定申告をして源泉徴収で納めた税金を返してもらうことができます。

なお、給与以外の所得(たとえば貸家の所得)が一〇万円をこえる人や、給与の収入金額が五〇〇万円をこえる人などは、確定申告をしなければなりません。

▼所得税は、収入でなく所得に対してかかります。所得というのは、収入から収入を得るために必要な経費を差し引いた残りをいいます。たとえば、商店の場合ですと、収入というのは商品の売上代

金のことをいい、売上から商品の仕入代金や店員に支払う給与などの必要経費を引いた残りが所得となります。サラリーマンの場合も、給与がそのまま所得となつて所得税がかかるのではなく、給与から給与所得控除額を引いた残りが所得となります。

給与所得控除額は、商店の経費のように、いちいち計算する必要はなく、給与の額に定めていくらというように決められています。サラリーマンの給与所得控除には、次の三つの要素が含まれているといわれています。それは第一に、サラリーマンの必要経費の概算的な控除であること。第二に、源泉徴収による前払いの利子分の調整であること。第三に、給与所得は商店などの所得と違って、本人に事故などがあつたら直ちに収入に大きく影響するというところで、担税力が弱いということについて

の配慮もあるということです。

◆車をたけよう  
車のかけにまた車  
あやしい自動車のナンバーは警察へ。

「犯罪のカゲに女あり」といわれますが、最近「犯罪のカゲに自動車がある」とまでいわれま

す。こうしたことから、あなたも事のつもりで「あの自動車はあやしいな?」そんなときそつとメモをしておいてください。それがきっかけで検挙になった例がたくさんあります。

◆犯罪のカゲに車がある

# 女性防犯

オオカミの口  
ドライブにさそったり、家に送ってやるといつて……

甘いことばとか話があると呼び出されて……

待ち伏せ、尾行されて……

訪問、侵入されて……

◆気をつけよう  
気をつけよう派手な身なりと甘いことば

歩行者は安全を確認してから横断しよう。

危険な夜の横断  
夜の歩行者は、両方からくる車のヘッドライトで消えて見えなくなることがあります。こんなことにご注意を……

◆道を渡るときは、途中で止まらないように

◆車とのタイミングを失わないように

◆気をつけよう

車のかけにまた車

あやしい自動車のナンバーは警察へ。

「犯罪のカゲに女あり」といわ

れますが、最近「犯罪のカゲに自動車がある」とまでいわれま

す。こうしたことから、あなたも事のつもりで「あの自動車はあやしいな?」そんなときそつとメモ

をしておいてください。それがきっかけで検挙になった例がたくさんあります。

◆犯罪のカゲに車がある



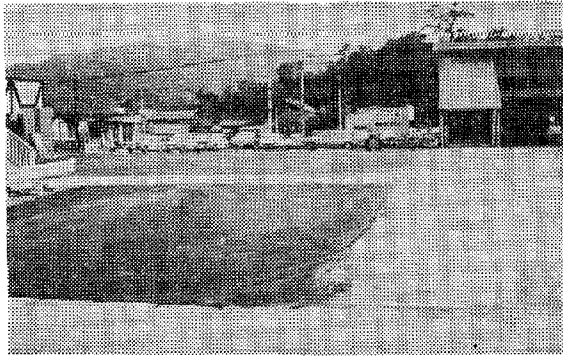
# 昭和四十六年度

## 米の生産調整実施計画まとめ

国の米需給事情にかんがみ、昭二・五屯(二〇八・一ヘクタール)と四十四年度から、実施されてい(ル)一〇八・八が実施計画面積の米の生産調整が、今後、むこうとされています。生産調整水田の五年間の計画で、実施されることうち八九・六ヘクタール(四三に決まり、本年度は、前年の約二%)が、野菜、果樹、飼料作物な倍の目標で各部落の区長、生産組どによる転作転換などで、ほか一合長さん方々の協力を願いました一八・五ヘクタール(五八%)とところ関係農家の深いご理解によが、休耕田に計画されておりまり、目標の七六四・五屯(一九す。

一・七ヘクタール)を上廻る八三 本町の水田農家戸数一九三二戸

## 三ヶ根駅東広場舗装成る



同駅広場は四十五年度西広場の完成と合せて全部舗装され同駅美観も一段と高揚され町内外の利用客に一層よこばれることでしょう。

なお、同広場をご利用の方々はお互に他に迷惑をかけないようお願いいたします。

## 水道課だよ

### 合格者きまる

### 水道責任技術者

五月四日幸田町公民館で水道責任技術者資格認定試験が行なわれ

- |             |    |
|-------------|----|
| 小田虎義(小田設備)  | 岩堀 |
| 糟谷 栄(糟谷工業所) | 桐山 |
| 小池政一(小池管工)  | 幸田 |
| 小玉宜靖        | 岩堀 |
| 鈴木正一(鈴木鉄工)  | 菱池 |
| 鈴木利範(鈴木水道)  | 芦谷 |
| 永井 建(永井ポンプ) | 野場 |
| 山本森市(矢作鑿泉)  | 市場 |
| 浜島亀男(〃)     | 安城 |
| 萩野忠男(いなりや)  | 里  |

(一〇アール以上水田耕作農家戸数)のうち一五五〇戸の農家の協力をお願いいただき関係者ならびに団体のご努力を深く感謝されることろであります。今年度も麦については五月中旬に、他の転作物物については七月から八月にかけて、関係農業者の実施計画に基づき、現地確認調査が予定されております。

なお、やむおえない事情に限り圃場を変更される農家は、必ず生産組合長まで、申し出ていただくようになつております。

## 農業者年金加入のお知らせ

幸田町農業委員会  
幸田町農業協同組合

農業者へ年金の夢が実現しご承知の通り本年一月一日より業務が始まり、すでに該当者の大部分の方は加入手続きを完了されておりませんが、いまだ加入手続きのお済みでないお方は至急加入されますようお願いを致します。

加入されないとは年金の支給がなければかりか該当者は法律によつて必ず加入しなければならぬことになつておりますので申添えま

◎当然加入しなければならない人  
昭和四十六年一月一日現在で農地及び採草放牧地等五〇アール以上の経営主で満五十五才以下(大正五年一月二日以降出生)満二十才以上の方で国民年金の被保険者。加入手続きは幸田町農業協同組合本所へ印かんをお持ちになればすぐできます。

詳細については農業委員会か農協本所へおたずね下さい。

## 矢作南部地区開拓パイロット事業開拓基本計画承認される

矢作用水の水を利用して山林を開墾、畑地かんがいをし、みかんの一大生産地を作る計画で昭和四十二年より計画をすすめていました矢作南部地区開拓パイロット事業が昭和四十六年四月二十一日農林大臣より承認され、いよいよ十

月上旬より設計に入り昭和四十七年度より工事に着手することになりました。

この事業で幸田町に一三四町歩(長嶺四〇町歩、市場四町歩、里四三町歩、海谷三一町歩、須美一六町歩)の農地が造成されます。

## 水道アンケート調査のお願い

今年から配水管布設工事が始まりますが、水道に対する皆さんのご意見を聞かせていただくため近くアンケート調査を行ないます。記入方法はごく簡単なことですから皆さんのご協力をお願いします。



6月母子健康センター行事

月日	曜日	行事	時間	備考
6.2	水	3ヶ月児検診	A10.00~11.30受付	46.2月7日~3月2日出生者
9	水	妊婦検診	A10.00~11.30受付 P1.30~3.00受付	
16	水	6ヶ月児検診	A10.00~11.30受付	45.11.20~45.12.16出生者
		一般育児相談	P1.30~3.00受付	一般乳幼児
17	木	り乳食講習	P1.30~3.00受付	
22	火	1才児検診	A10.00~11.30受付	45.4.25~45.5.31出生者
		3才児検診	P1.30~3.00受付	43.5.6出生者
7.7	水	3ヶ月児検診	A10.00~11.30受付	46.3月30日~4月7日出生者

※各検診、予防接種等の該当者には通知書を送付いたします。

◎母子健康センター助産部門をお気軽にご利用ください。詳細については、母子センターまたは、役場保険衛生課へ。

TEL 2-0561 母子センター  
2-1111(有) 保険衛生課  
有線 5077 母子センター  
3463 保険衛生課



おめでとーございます(届順)	出生児	父	母
杉浦 順子	久保田 区	敏治	高井 美音子
山崎 二朗	幸田	哲也	草次 和幸
田口 勝也	六栗	茂夫	長谷 義子
吉見 孝子	市場	峰松	志賀 誠志
本多 景子	六栗	茂徳	上六栗 昭文
本多 久子	岩堀	茂徳	おくやみ申しあげます(届順)
笠岡 詠美子	高力	幸夫	死亡者 年令 世帯 区
稲吉 知子	荻	義昭	山本 昭文
稲吉 淳子	上六栗	喜久夫	山本 昭文
西村 道代	市場	道廣	山本 昭文
小倉 秀清	六栗	秀雄	山本 昭文
古賀 実花	六栗	未昭	山本 昭文
夏目 孝弘	上六栗	和明	山本 昭文
荒島 健	坂崎	満昭	山本 昭文
岡田 耕治	市場	正之	山本 昭文
太田 早苗	市場	正敏	山本 昭文

戸籍移動

親	子	親	子
須美 弘	鹿次郎	須美 弘	鹿次郎
横落 海	海谷	横落 海	海谷
高須 恒一	悟	高須 恒一	悟
杉浦 恒一	海谷	杉浦 恒一	海谷
市川 恒一	海谷	市川 恒一	海谷
須美 弘	鹿次郎	須美 弘	鹿次郎
横落 海	海谷	横落 海	海谷
高須 恒一	悟	高須 恒一	悟
杉浦 恒一	海谷	杉浦 恒一	海谷
市川 恒一	海谷	市川 恒一	海谷

無料調停相談日

親夫婦間の紛争、幼児や若後の扶養問題、戸籍や相続の問題についてお困りの方は、家庭裁判所係官が、七月二十二日西尾市役所で相談を開設します。お気軽にお越し下さい。

6月当直医

日	時	場	所
6月6日	午前中	岡崎市立病院	21-8111
13日	午前中	浅井医院	2-0010
20日	午前中	鈴木更生医院	2-0020
27日	午前中	上田医院	2-0052
7月4日	午前中	岡田病院	2-1421

6月不用犬引取り日

岡崎保健所 毎週月曜日午前中  
幸田町役場 毎月第3木曜日午前中。6月17日  
廃犬される方は保健衛生課までご連絡ください。有線3463  
役場に持参される場合は引取り日の前日まで、または当日の午前中をお願いします。

- ◎犬は正しく飼いましょう
- 1. 年1回の登録
- 1. 6ヶ月毎の狂犬病予防注射
- 1. きちんとつないで犬を捨てない。

※該当者 満3才以上の者全員  
料金 1人1回 150円  
当日間診票を記入していただきますので体温は必ず計ってください。また幼児の方は母子健康手帳をご持参ください。

日本脳炎予防接種日程

月日	曜日	会場	時間	備考
6.7	月	豊坂保育園	A9.30~11.00	①
		深溝小学校	P1.30~3.00	①
8	火	坂崎小学校	〃	①
11	金	荻谷小学校	P1.00~2.30	①
14	月	豊坂保育園	A9.30~11.00	②
		深溝小学校	P1.30~3.00	②
15	火	坂崎小学校	〃	②
18	金	荻谷小学校	P1.00~2.30	②
23	水	幸田小学校	P1.30~3.00	①
24	木	幸田中学校	〃	①
29	火	母子健康センター	〃	①
30	水	幸田小学校	〃	②
7.6	火	母子健康センター	〃	②

心配ごと相談日

日	時	場	所
6月30日	午前中	同	同
6月23日	午前中	同	同
6月16日	午前中	同	同
6月9日	午前中	同	同
6月2日	午前中	幸田町中央公民館	第五会議室