

広報 しあき

人口動態
(昭和46年3月1日現在)

総人口	20,280人
内 男	9,549人
内 女	10,731人
世帯数	4,229戸
(2月中の移動)	
出生	38人
死亡	8人
転入	111人
転出	88人
男	17人
女	21人
男	4人
女	4人
男	60人
女	51人
男	34人
女	54人

No.214 昭和46年4月1日 発行・幸田町 編集・企画室 印刷・あいち印刷



投票はあなたがする政治です



愛知県議会議員選挙

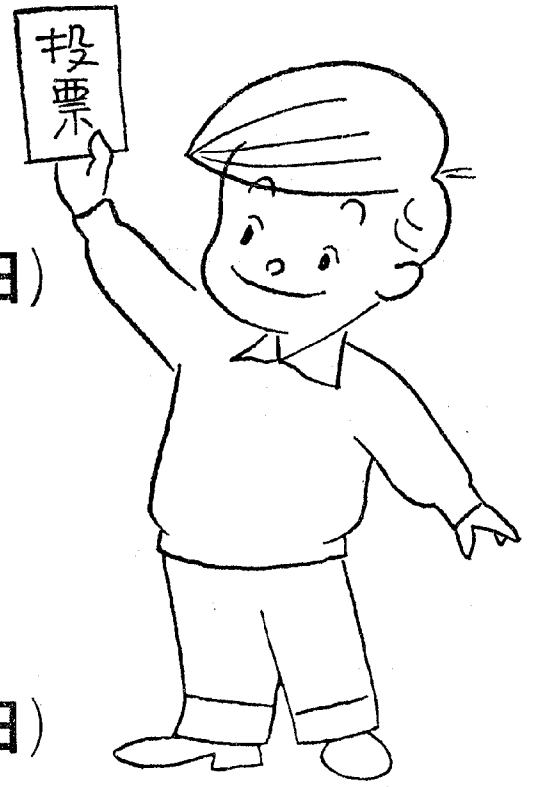
投票日 **4月11日**(日)

告示 3月30日

幸田町議会議員選挙

投票日 **4月25日**(日)

告示 4月18日



投票時間はいずれも
午前7時から午後6時まで

議会便り

県会なみの会期をもった

「幸田町議会第一回定例会」

開催される

幸田町議会第一回定例会は、さ 針に続いて、議案上程、説明、二 三月一日招集され、会期を三月 日一般質問、三日全議案各委員会 十五日までの十五日間と定め、一 に付託され、慎重審議の結果、議 日、二日と婦人会の熱心なる傍聴 案第四号より三十五号までの三十 もあり、諸報告、陳情書、施政方 二議案を可決、陳情書は採択四件

総務常任委員会

不採択一件であつ た。また三月十五 日、三十六号議案 が提出され、陳情 四号も採り上げら れ、即日可決また は採択された。 次の各委員長報 告にもみられると おり付帯決議や付 記が付され、文字 通り県会なみの水 準を持った審議内 容であった。

Table with 5 columns: 議案番号, 議案, 概要, 結果, 付記. Rows 1-5 detailing council proposals and their outcomes.

産業土木常任委員会

Table with 10 columns: 議案番号, 議案名, 概要, 結果, 付記. Rows 6-15 detailing industry and civil engineering committee proposals.

議案番号	議案名	概要	結果	付記
二十二	幸田町葬儀用祭壇使用条例の一部改正について	祭壇使用料の引上げ	全員一致をもって原案を可決すべきものと決した	
陳情九	一般町道(指定路線)の認定	一般町道の指定路線格上げ	同右	四月一日より認定
陳情三	油公書に対する設備資金授助について	公害防止設備資金の授助	同右	策のたのめり
陳情一	重要路線に格上げの要望	一般町道の指定路線格上げ	採択	一月より認定
二十八	昭和四十五年度一般会計補正予算の内歳出六款、七款、八款(除四項)十款	農林水産業費、農道改良事業補助金、街路灯補助金、土木費、町道用地費、災害復旧費、橋梁災害復旧費	全員一致をもって原案を可決すべきものと決した	付記 本要望を含め四月一日より認定
二十一	幸田町工場建設奨励金に關する条例の廃止について	工場建設奨励金の廃止	全員一致をもって原案を可決すべきものと決した	付記 一、松工電工に於ける三月三十一日以前に建設したるものについては、三月三十一日以後に建設したるものについては、四月一日より認定

厚生文教常任委員会

矢作用水事業特別委員会

議案番号	議案名	概要	結果	付記
三十三	幸田町国民健康保険条例の一部改正	引上げ	同右	引上げ
二十四	幸田町公民館設置条例の一部改正	公民館使用料の引上げ	同右	引上げ
二十五	西三河地方教育事務協議会規約の一部改正について	高浜町、知立町が昨年十二月一日市制施行のため	全員一致をもって原案を可決すべきものと決した	付記 今後この協
二十六	寄付採納について	義務教育振興のため特志寄付の受入れ	全員一致をもって原案を可決すべきものと決した	付記 衛生費中母子衛生センターの利用の減少に伴ない、その理由を解明されたい
二十八	昭和四十五年度一般会計補正予算の内歳出二款、三、四、五款、十款	戸籍住民基本台帳整備費、保育単価の引上げ、衛生費、深溝小学校教育費ほか	全員一致をもって原案を可決すべきものと決した	付記 二、教育扶助費の適正を望む
二十九	昭和四十五年度特別会計国民健康保険補正予算	国民健康保険運営費の増額	全員一致をもって原案を可決すべきものと決した	付記 総合計画、補助金、補助基準等を勘案して善処すること
陳情二	深溝老人憩の家建設について	建設の要望	採択	付記 補助金、補助基準等を勘案して善処すること
二十七	幸田町水道事業給水条例の制定について	水道事業の給水料金、給水装置工事の費用負担、供給条件の適正保持	全員一致をもって原案を可決すべきものと決した	付記 生活上の必要増を見越して、入者の便益を図るとともに水道加入の促進策を講ずること
三十	昭和四十五年度水道事業会計補正予算追加	水道事業建設費の追加	全員一致をもって原案を可決すべきものと決した	

都市計画等対策特別委員会

予算特別委員会

議案番号	議案名	概要	結果	付記
二十八	昭和四十五年一般会計補正予算の内歳出入八款四項(都市計画費)(都市計画図印刷費)	都市計画費(都市計画図印刷)	全員一致をもって原案を可決した。なお本案に對して下記事項を付してことに決した。	付記 一、町に取扱いを慎重に 二、老人医療無料 三、老人医療無料 四、老人医療無料 五、老人医療無料 六、老人医療無料 七、老人医療無料 八、老人医療無料 九、老人医療無料 十、老人医療無料
三十一	昭和四十六年度一般会計予算	昭和四十六年度当初予算規模 六千五百三十三千円 債務負担行為(矢作総合開発)(農業水利負担金) 地方債限度額 五、〇〇〇千円 一時借入金 二〇、〇〇〇千円	全員一致をもって原案を可決した。なお本案に對して下記のとおり付帯決議のとおり付した。	付記 一、町に取扱いを慎重に 二、老人医療無料 三、老人医療無料 四、老人医療無料 五、老人医療無料 六、老人医療無料 七、老人医療無料 八、老人医療無料 九、老人医療無料 十、老人医療無料

三十五	昭和四十六年度土地取得予算(特別会計)	昭和四十六年度当初予算規模 三、三〇〇千円 公用地先行取得費	全員一致をもって原案を可決した。なお本案に對して下記のとおり付帯決議のとおり付した。	付記 一、促進上水道の加入 二、促進上水道の加入 三、促進上水道の加入 四、促進上水道の加入 五、促進上水道の加入 六、促進上水道の加入 七、促進上水道の加入 八、促進上水道の加入 九、促進上水道の加入 十、促進上水道の加入
三十四	昭和四十六年度水道事業会計予算	昭和四十六年度当初予算規模 一、五〇〇千円 内建設費 一、五〇〇千円 地方債限度額 一、五〇〇千円	全員一致をもって原案を可決した。なお本案に對して下記事項を付してことに決した。	付記 一、促進上水道の加入 二、促進上水道の加入 三、促進上水道の加入 四、促進上水道の加入 五、促進上水道の加入 六、促進上水道の加入 七、促進上水道の加入 八、促進上水道の加入 九、促進上水道の加入 十、促進上水道の加入
三十三	昭和四十六年度農業共済(特別会計)事業費	昭和四十六年度当初予算規模 二、二〇〇千円 農作物蚕繭共済の事業費	同右	同右
三十二	昭和四十六年度国民健康保険(特別会計)予算	昭和四十六年度当初予算規模 三、〇〇〇千円 国民健康保険運営費	全員一致をもって原案を可決した。	付記 一、促進上水道の加入 二、促進上水道の加入 三、促進上水道の加入 四、促進上水道の加入 五、促進上水道の加入 六、促進上水道の加入 七、促進上水道の加入 八、促進上水道の加入 九、促進上水道の加入 十、促進上水道の加入

三月十五日提出即日採決分

議案番号 三十三	議案名 「大字」および「字」の区域変更に関する	概要 豊城土地改良区。六栗地区は場整備事業の施行に伴い区域の変更をする必要がある	結果 全員一致をもって原案を可決すべきのと決した	付記
陳情四 請	公共用地先買の要	先買 蒲郡衣浦線の用地	採択	

!!市街化調整区域の課税を除外!!

都市計画税

都市計画税の課税について従来、都市計画法第五條の都市計画区域(幸田町全域)により課税をしてきたものであります。が、ご承知のように、昨年、新都市計画法(同法第七條)の施行により、市街化区域および市街化調整区域に決定(昭和四十五年十一月二十四日告示)したは税務課でおたすねください。

市街化調整区域で

建築するには

既存の権利者の届出を!!

五月二十三日まで

既にご承知のとおり昨年十一月二十四日付告示をもって市街化区域と市街化調整区域に区分され、市街化調整区域については農家や雑貨店などの特定なものしか建築できないこととなっております。しかし、特例として告示前に「自己の住宅または業務用建物」を建築する目的で所有していた土地もしくは借地などの権利を有していた人で告示の日から六ヶ月以内(五月二十三日まで)に届け出た場合は建築できることとなっております。なおこの場合は他に建築・開発許可をとって五年以内に建築することとなっております。詳しいことについては、役場、土木課にお問合せください。

天皇誕生日 四月二十九日
国旗を立てましょう

春の全国交通安全運動



「飲むな、飲まずな
事故のもと」

!!今月の納税は!!

- 1 固定資産税および都市計画税、第一期分
 - 2 軽自動車税全期分
 - 3 国民健康保険税などの随時分
- 納期限は四月二十八日です
から遅れないように納税してください。

ヒヤーとした

あの瞬間をわすれるな

●春の全国交通安全運動

四月五日～十日
四月二十六日～五月一日

雇用促進融資の募集のお知らせ

一岡崎公共職業安定所一

本年度の雇用促進融資の募集は年1回限りで4月1日から実施されますのでご利用下さい。

なお雇用促進融資とは、公共職業安定所の紹介によって定められた数以上の労働者を雇い入れる事業主または事業主の団体に雇用者のための施設または施設整備のための資金を長期・低利に融資して企業の労働力確保を援助するとともにこれによって労働者の福祉向上に寄与する制度です。

1. 受付期間

融資区分	受付期間
労働者住宅	昭和46年4月1日～5月31日
福祉施設	〃
職業訓練施設	〃
通年雇用設備 (水産加工業)	〃
〃 (建設用粘土 製品製造業)	〃
身体障害者作業施設	〃
通年雇用設備 (建設業)	昭和46年8月2日～9月30日

2. 貸付対象となる施設

- (1)労働者住宅 社宅・寄宿舎など
- (2)福祉施設
 - イ保健施設 浴場・体育施設など
 - ロ給食施設 食堂・炊事場など
 - ハ託児施設 託児所など
 - ニ教養文化施設 集会室、図書室など
 - ホ購買施設 売店など
- (3)職業訓練施設 職業訓練を行なうための教室、実習場及び機械

(4)通年雇用設備

- イ建設業 除雪用ブルドーザー、ポータブルヒーター、コメット(熱風機)、被服乾燥器、温水器、テント、ボイラー、移動宿舍など
- ロ水産加工 冷蔵、冷凍設備、乾燥設備及び暖房設備
- ハ建設用粘土製品製造業 除雪用ブルドーザー、原土保管設備、暖房設備、乾燥設備など

(5)身体障害者作業施設

作業場及び機械

3. 貸付金額

雇い入れる労働者の数に応じて貸付けるもので、貸付金の額は建物の構造別、地域別により定められた標

準建設費および土地の標準価額に基づいて算定され、その融資率は中小事業主90%以内、その他の事業主(大企業)の場合は70%以内または80%以内です。

4. 利率

中小企業 年6.5%
大企業 年7%

5. 償還期間

- (1)労働者住宅
 - 耐火構造 30年以内
 - 簡易耐火構造 20年以内
 - その他 18年以内

(2)福祉施設、職業訓練施設、身体障害者作業施設

- 耐火構造 20年以内
- その他の構造 15年以内
(据置期間1年以内を含む)
- 設備備品の購入(改造)5年以内
(据置期間1年以内を含む)

(3)通年雇用設備

- 建設業及び建設用粘土製品の製造業 5年以内
(据置期間6月以内を含む)
- 水産加工業 7年以内
(据置期間1年以内を含む)

9. 申込み先

建設予定地における取扱金融機関で受付けます。

7. その他

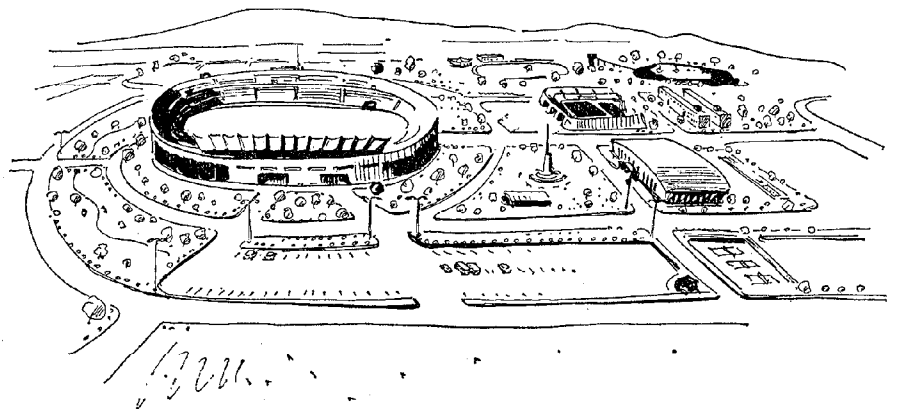
この融資に関する詳細は安定所にお問い合わせください。

区名	登録者数		
	男	女	計
長久保 第1計	89	99	188
	110	108	218
	513	535	1,048
	712	742	1,454
大高 第2計	468	539	1,007
	258	270	528
	332	334	666
	1,058	1,143	2,201
岩横三三 第3計	579	608	1,187
	132	125	257
	67	66	133
	41	241	282
819	1,040	1,859	
芦幸 第4計	505	551	1,056
	305	340	645
	238	244	482
	1,048	1,135	2,183
市場 第5計	415	451	866
	374	408	782
	225	257	482
	83	79	162
1,097	1,195	2,292	
六上 第6計	485	498	983
	216	221	437
	141	144	285
	842	863	1,705
野場 第7計	400	434	834
	102	108	210
	154	153	307
	56	61	117
712	756	1,468	
合計	6,288	6,874	13,162

三月十六日現在選挙人名簿登録者数

議員の夢

(幸田総合グラウンド構想図)



燦たる陽光のもとに したたる緑につつまれて

屋内外競技場がある

住民の体育練成の場が

優秀企業進出に期待

幸田町北部開発を目前に幸田町大字坂崎地区において、かねてより愛知県内陸工業団地の用地買収が進められておりましたが、このほど地元役員ならびに関係地主のかたがたのご理解とご協力により買収業務を完了しいよいよ本格的な造成工事に着手する運びとなりました。

さる三月二十九日愛知県企業局を始め関係者出席のもとに現地において厳かに起工式が挙行されました。

この工事は明年三月を完成目標として三四万平方メートルの丘陵地に自然景観を生かした住宅団地と併用の県モデル工業団地とし造成されるものであります。

本工事の完成のあかつきには優秀な企業の進出を図り、幸田町の飛躍的な発展に大きな役割を果たすことが期待されます。工事の概要はつぎのとおりです。

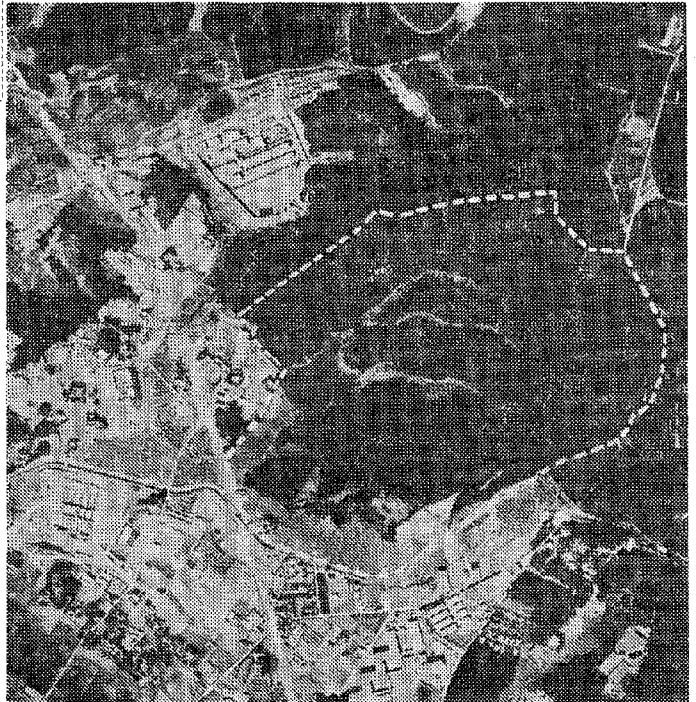
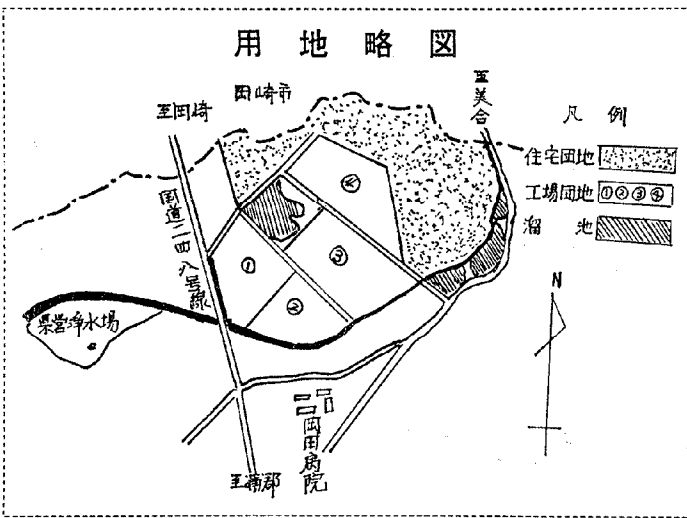
工事名 愛知県内陸用地幸田坂崎工業団地造成

坂崎工業団地造成事業に着手

場所 幸田町大字坂崎地内
面積 一九万九千平方メートル
土工事 六〇八・六四三立方メートル
(切土)
(法覆) 三二、八一六平方メートル

工費 一億三千八百八十万円
工期 昭和四十七年一月
施工 朝日工業(株)

なお工事期間中は地元のかたがたを始め各位の協力をお願いします。



少年の家出をなくそう

職場での不満や進学の失敗などから家出する少年が年ごとふえていきます。

前後のみさかいてもなく家出したために、ついに心身とも傷ついて夢も望みも失い、人生のどろ沼に転落した少年は数知れません。少年は将来のにない手です。伸びざかりの少年が家出することのないようあたたかい心で見守り、正しく導いてあげましょう。

家出は非行や転落につながります。持っていたおかねをはいはたして盗みをしたり、甘い誘惑にのせられ暴力団の手先に使われるのど、非行や転落につながる危険な要素を含んでいます。

- 家出の原因のほとんどが家庭でも職場でも、話し合いがなかった。
- もっと自分を理解してほしい。
- 親の考えを一方的に押しつけてないでほしい。
- 同僚や上司になじめないため、

野沢弘議員

地方自治功労者として再び受彰

野沢弘議員は地方自治功労者としてさる十一月七日愛知県町村議会議長会長よりの表彰され、三月三日、本会議の席で表彰伝達式が行なわれ、議長、町長から祝辞があり、本人より今後の決意が述べられた。今後ともご活躍を期待いたします。

職場や寮の生活がいやになったと訴えています。対話による心のふれ合いこそ、少年に希望を与え、家出させないための方法です。

● 家出は気軽に相談を 少年が家出をしたような場合、世間でいとか親の立場だけを考えると警察へ届け出るかたが少ないのが現状です。

これは家出の発見を遅らせ、とり返しのつかない結果を招きます警察の防犯課で家出少年等の相談に応じています。

放任は

家出につながる赤信号

幸田町産業振興大会



盛大のうち終わる

さる二月二十六日、二十七日、二十八日の三日間、幸田町中央公民館ならびに体育館において、関係者多数の参集のもとに、産業振興大会が盛大に行なわれました。産業振興大会も、今回で第四回目を数え、回を重ねるごとに、農林産物ならびに、町物産品など、各種団体の展示品が、多数出品され各方面から好評を得ました。

これも県事務所、普及所をはじめ、県各関係機関、町農協、商工会、小中学校、生産組合、園芸畜産、森林組合、婦人会、生活改善クラブ、4日クラブ等、各種団体の自発的な協力の、たまものでもあります。その他にも、各種行事も数多く実施され、それぞれの部会とも、現地指導ならびに講習会は熱心に行なわれ、その成果が今後期待されるところであります。なお、産業振興大会農林水産物品評会の優秀者は次の通りです。敬称略

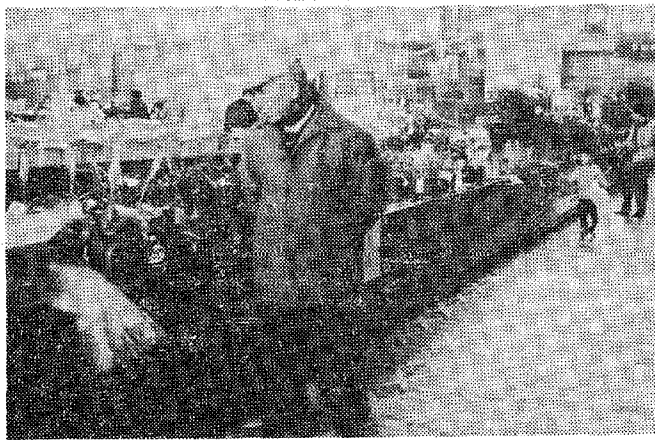
- (1)みかんの部
須美 田境兵治郎
〃 佐野 周司
桐山 長谷 一春

- 野場 杉浦 重行
大草 天野 和夫
(3)なすの部
逆川 春日井久雄
〃 稲吉 登
- (4)しいたけの部
鷺田 鴨下 進



講演会 ▶

展示会場



- 逆川 春日井官次
須美 鳥居 道夫
桐山 長谷 嘉助
須美 加藤 政幸
- (2)いちごの部
荻 貝吹 満
岩堀 鈴木 保

- (5)玄米の部
野場 近藤 達夫
〃 天野 泉
荻 貝吹 正一
大草 太田 充逸
野場 伊沢 泉
〃 大須賀市郎
- (6)花き観葉の部
芦谷 太田 一夫
須美 浅野浅次郎
市場 鈴木 勇
- (7)なしの部
上六栗 大須賀俊夫
桐山 稲吉 充
鷺田 成瀬 潔
- 鈴木 寅金
鈴木 京美
小林 銀市
鈴木 時雄

春期緑化強調月間

：四月一日～四月三十日：

先進国、文化的といわれる国がすべてみどりによつて、おおわれていることを見ても、みどりなくして、国家の繁栄はあり得ないことは御承知のとおりであります。近代産業の飛躍的な進展と国民生活の向上は環境緑化の重要性を一層痛感させられ、あらゆる分野にわたって、積極的に緑化運動が県下各地で展開されます。町民の皆さまもこの主旨を理解されまして、もつと住みよい社会を建設するために、職場・団体・部落・各家庭におかれましても、環境緑化整備

- ① 山にみどりを
- ② 環境の緑化を
- ③ 緑化思想の高揚

「緑の羽根」募金運動が四月一日より四月十五日まで展開され、募金によつて、公共施設(学校・公園)等が緑化整備されますので協力してください。

錦鯉品評会ならびに

即売会開催される

来る四月四日午前十時より町中央公民館前広場において、幸田町鯉の会主催による錦鯉品評会が、県水産試験場、および県西三河事務所水産課、など関係者出席のもと開催されますので、鯉愛好者のかたがたの

出品と町内皆様多数のご参観を期待しております。

出品要領は、次のとおりです。

- ・品評会参加費 五〇〇円
- ・出品予定点数 一二〇点
- ・鯉 一部 体長 二〇cmまで
- ・二部 体開 三六cmまで
- ・三部 体長 三七cmまで

。出品料 錦一尾に付 一〇〇円

※受付時間 午前九時まで

。展示および即売 午前十時～午後二時三十分

老年金受給権者誕生!

拠出制国民年金支給開始

第1号は夏目さん (上六栗)

愛知県に大被害をもたらせた伊勢湾台風が襲った昭和34年4月に国民年金法が成立し、昭和35年10月に加入届の受付開始、昭和36年4月から保険料の徴収が始まり月日のたつのは早いもので10年がたちました。

さて、昭和36年発足当時、強制的でなく、本人の希望で加入した明治39年4月2日生まれから明治44年4月1日生まれまでの人たちが4月から順に受給できるようになりました。(これを10年年金といえます)

受給の請求は65才になりましたら、国民年金手帳(後日検認後本人あて送付)と印かんを持参、住民課で裁定請求書を提出してください。国において審査され、しばらくしますと国民年金証書が交付されます。

幸田町ではこれに該当する人は在220名いますが第1号の人は上六栗字常生49番地居住の夏目代八さんになりました。

老後の所得保障をと10年前に呼びかけ加入促進を続け、法改正も何度か行なわれ、当初は年金額も2万4千円が、今日では6万円と大幅に上昇し、又今後もアップは約束されており「夢と希望の国民年金」へと歩み進んでいます。

(なお、国民年金は本人の希望により繰上請求できる制度もあります)



8月の支給月をまつよるこびの夏目代八さん (明治39年4月13日生)

(振) 商工業振興資金活用を

融資枠は千二百万円

商工業振興資金融資制度とは金融機関との取引の薄い中小規模の商工業者が事業施設の改善に必要とする設備資金および事業上の運転資金の融通を円滑にすることに

む者

二、融資条件

(1)金額 設備三〇〇万円以内
運転二〇〇万円以内

(2)用途 店舗の新築または増改築、店内備品の購入、工場倉庫の新築または増改築、機械器具の購入、従業員の福利厚生施設に要する資金および

一、融資対象

鉱業、建設業、製造業、運輸業(道路貨物運送)、水運、倉庫また

適切なワクチンプログラムにより万全な予防接種をすること。

二、部外者の立入制限

用のない人は絶対鶏舎に立ち入らせないようにしましょう

三、消毒

鶏舎は月一回以上、逆性石鹼剤か両性石鹼剤で消毒しましょう。(坪当三〇)

四、環境の整備

密飼いを避けましょう。換気に十分注意しましょう。ひなと成鶏の混飼は一番危険です。わけて飼いましょう。月に一〜二回は糞を片付けましょう。

五、ワクチン使用書をよく読んで

そのとおりに使いましょう。ワクチンは5°Cの冷蔵庫に保

は運輸に付帯するサービス業に限る)卸売業、小売業またはサービス業(旅館、洗濯、写真、美容、美容、公衆浴場、建物サービス業、土木建築サービス業、自動車整備業または機械修理業に限る)を営む者

(3)期間返済 設備三年以内、運転二年以内、分割払い

(4)利率 年七・三%

(5)信用保料 五〇万円まで年〇六五%、五〇万円超一〇〇万円まで年〇九四%、一〇〇万円超年一・三五%

(6)担保 原則として要する。ただし事情により無担保扱いにすることができ

(7)保証人 原則として個人の場合 合一人以上、会社の場合 合二人以上

三、申込先 役場産業課または商工会および県事務所経済課

四、取扱金融機関名および取扱期間 岡崎市民信用組合 四六・四・一〜四七・三・三 一まで

なお詳しいことは商工課におたずねください。

存しましょう。

・注射器はよく水洗いして煮沸(三〇分間)してから使いましゅう。

なお病気の発生が見受けられたら西三河家畜保健衛生所又は、幸田町役場産業課までご連絡ください。勝手な判断で治療することは被害を大きくするばかりです。又予防接種の適切な取り扱い、消毒を実施しニューカッスル病その他鶏病に万全を期し養鶏経営の安定を期してください。

鶏病予防対策について

!!病気から鶏を守りましょう!!

最近における養鶏経営の伸展にはいちじるしいものがあり多数羽経営がなされている現状です。昭和四十三、四十四年度中は平静であった、ニューカッスル病が、昭和四十五年度中には各地で多くの発生があり、今後の予防対策の万全を期すよう鶏飼育農家のみならず次に次の事項をご留意されること

一、予防接種の徹底

が関係方面から強く要望されてお

ります。

・ 一月五日以後予防接種のしていない鶏には、今すぐ予防接種をすること。

・ 育すう中のもものは、九〇日令までに、少なくとも三〜四回の予防接種をすること。

調整目標面積 一九一・七ヘクタール

幸田町米生産調整目標数量決まる

米の需給の、アンバランスにより恒常的な米の過剰状態にある事は、周知のとおりです。このような事態に対処するため、国は、昨年度に引き続いて、向こう五ヶ年間、米の生産調整を、実施することとして幸田町も、本年度には数量にして、「七六四・五七」面積にして「一九一・七ヘクタール」の生産調整目標数量が、県より示され、さる三月八日町米生産調整推進協議会(構成・町農協および農業委員・部落区長・生産組合長)において、部落別調整目標数量が、決定されました。昨年は、農家の皆さんの理解により、目標対比一一七多の達成率を見ました。本年度は、昨年度の目標に対し、おおむね二二〇多であり、農業者の皆様のご協力を期待されるものがあります。

部落より農業者別に配分された調整目標面積については、関係者でよく検討され、決められた期日までに生産調整実施計画(農家別)を提出するよう要望されております。なお詳細については、各部落区長さんならびに

生産組合長さんまで、連絡ください。

なお生産調整奨励金および対象水田は、次のとおりです。

1 奨励補助金が受けられる条件

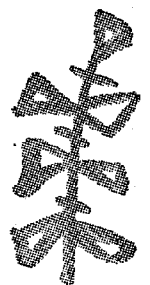
- (1) 水田の1枚単位として稲の作付けが行なわれないもの、仮畦畔により仕切られている場合は3アール以上なければならぬ。がくぶち休耕(枕地休耕)は認められない。
- (2) 1枚の水田が休耕、普通転作等々の奨励補助金の対象分割されている場合には最も低い奨励補助金の交付対象となる。
- (3) 飼料用青刈稲の栽培については、次の条件が具備されれば転作補助金の対象となる。(イ)作付前に実施計画を町長に提出すること。(ロ)その農家の使用する畜家の飼料とするか、または畜産農家と契約栽培を締結したもの。(ハ)熟期前に確認義務を行なう者の立会により刈取ること。
- (4) 当該年度の11月30日現在で農地、林地、養魚池、農業生産に必要な施設敷地であること。
- (5) 11月30日現在において農地法第4条、第5条もしくは第73条に規定する許可を受けもしくは、その申請がされまた同法第4条第1項第5号もしくは、第5条第1項第3号に規定する届出が受理されもしくはその届出書が提出されている水田でないこと。ただし林地、養魚池 農業に必要な施設の敷地にするための4条許可4条第1項、第5号の届出によるものはこの限りでない。
- (6) 当該年度に水稻の作付けが可能なお水田で44年度に作付けしなかった水田は除く。
- (7) 44年産の水稻収穫後において水田から造成された普通畑、樹園地、草地、林地、であること。
- (8) 水田から当該年度の前年度の11月30日の翌日以降当該年度の11月30日までに造成された養魚池、農業施設に必要な敷地。
- (9) 44年産の水稻の収穫後において天災により水稻の作付け不能となった水田から造成された普通畑、樹園地、草地。

2 奨励補助金の交付対象者

奨励補助金の交付を受けることができる農業者は、当該年度の8月1日現在において調整水田の使用収益権者。ただし小麦、ビール大麦、なたねの転作の場合は、5月1日および8月1日における調整水田の使用収益権者。

3 奨励補助金の種類および金額・交付期間

種 類	金 額	100アール当たり			
		全国平均	愛知県平均	幸田町平均	実施期間
休耕奨励補助金	単位当り基準収穫量×水田面積×68円(キログラム当り)	30,000円	25,840円	27,200円	3ヶ年
寄託休耕補助金	単位当り基準収穫量×水田面積×68円(キログラム当り)+5,000円(10アール当り)	35,000円	30,840円	32,200円	3ヶ年
普通転作奨励補助金	単位当り基準収穫量×水田面積×68円(キログラム当り)+5,000円(10アール当り)	35,000円	30,840円	32,200円	5ヶ年
特別転作奨励補助金	単位当り基準収穫量×水田面積×68円(キログラム当り)+10,000円(10アール当り)	40,000円	35,840円	37,200円	5ヶ年又は1ヶ年



水道課だより

水道指定工事店ならび責任技術者資格認定講習会

永野基所山に建設中の送水ポンプ室、配水池も近く完成いたしました。引き続き配水管の布設にかかり今年の10月には一部地区で上水道の給水ができます。

上水道は清浄で豊富で安く供給する義務があり、そのためには法律でいろいろの制約があります。その一つには水道管工事をする業者は資格があつて充分工事が行ける者を町で選定します。さらに資格のある責任技術者がおらなければなりません。そこで近く認定講習会を開きます。(予定四月下旬)詳細については水道課へお尋ねください。

電気温水器・瞬間湯沸器の取付けについて

最近簡易水道や自家水道に電気温水器や瞬間湯沸器を取付ける家庭が多くなってきました。

将来上水道になりますと町内の管が一本で結ばれます。もし逆流する様なことがあります。その事故が起きることもあります。そこで水道課では近く機種を選定を行ないますので、宣伝にまだらわされず一度水道課へお尋ねください。

地域ぐるみの願い 「県立高校の誘致」成る



県立高等学校(全日制高校)の誘致については永年県に働きかけてきましたが、このほど幸田町大字高力・鷲田両地区にかけた丘陵地に設置が決定しました。敷地面積は五万四千平方メートルで鉄筋コンクリート四階建の近代的な校舎で、昭和四十七年度開校を目標とし昨年末より用地買収を進めておりました。が地元役員をはじめ関係地元のご理解とご協力によりまして買収業務も完了し土地造成に着手する運びとなりました。

この高校はさきに広報でお知らせしましたように昭和四十六年度蒲郡高校幸田分校として募集しました九〇名と新しく募集する学科の生徒と合せて立派な高校としてスタートすることになります。

町内のみならず、昭和四十七年度から高校の進学は幸田高校(仮称)へ進学し高度な知識を修得していただきたいと思えます。

新入学児童の

おかあさまがたへ

花薫る春のおとづれとともに、初めて小学校の門をくぐるお子様たちの胸は、希望に満ちあふれていられることと思います。

「おかあちゃん、あといくつね」と学校へいけるの?」と何度も聞きながら子供は入学の日を待ちこがれていることでしょう。それほど子供にとって嬉しくてたまらないのです。おかあ様がたにとっても、立派に育てあげたかいあって我が子の入学できるのはどんなにか喜ばしいことではありませんか。

しかし今までのいろいろな母性愛に
○ 氏名が平仮名で書けること。
○ 入学が一人できること。
○ 「はい」「いいえ」の返事がはつきりいえること。
○ 親の名前がいえること。

「青年の船」の団員募集

昭和四十六年度「青年の船」乗船希望者を、総理府が募集しております。町内に希望の者がありませんでしたら、町教育委員会事務局までお申し込みください。実施要項は次のとおりです。

一、目的、日本の青年を「青年の船」に乗船させ、研修及び規律ある団体生活を通じて青年の心身を鍛練し、また巡航先において、各国青年との交歓、日本文化の紹介、各地の視察見学を行わせることにより、国際的視野を広め、青年に日本の姿を正しく理解させ、次代になう中堅青年の育成をはかる。

青年海外派遣 団員も

一、趣旨、日本の青年に広く海外の表情を視察研究せしめ、その国際的視野を広め、日本の姿を正しく理解させるとともに、国際親善に資する。

二、派遣地域、期日等
中欧(イギリス、オランダ、チ

エコスロバキア、スペイン)
八月下旬、約一・五ヶ月間
中近東(イラン、レバノン、ギリシャ、アフガニスタン)
九月上旬、約一・五ヶ月間
中南米(ブラジル、アルゼンチン、パラグアイ、ペルー)
八月下旬、約二ヶ月間

三、資格年令満二十才~二十八才まで、語学、中卒程度の外国語の基本能力を有する者

四、希望者は四月五日まで、町教育委員会事務局へお申し込みください。

おはち

かまどに薪をくべて釜のごはんがたきあがる。それをおはちに入れかえて、家族そろって食べる味、米のうまさはこのにあるスピード時代の世の中で、主婦の働く手をはぶく、手づくりの味は遠ざかる。

春行楽の家族づれ、すしに、べんとうに、水筒に、おやつもつめて、持ち歩く親子の、姿もみられない。

子供のおもちゃも既製品、プラモデルだけで満足な、あどけない文明はすべての人から創造するよろこびを奪ってしまった

外務職員募集

幸田郵便局で外務職員二名を募集しています。
採用条件として
一、年令は三十才以下の男子
一、学歴は中学校卒業以上
一、初任給は
中学卒三三、四〇〇円以上
高校卒三五、五〇〇円以上

一、仕事の内容は郵便、電報の集配、貯金、保険の集金、募集ご希望のおかたは幸田郵便局庶務係まで申出て詳しいことをおたずねください。



戸籍移動

おめでとごいいます

(届出順)

Table with columns for birth names (出生児), parents (父), districts (区), and other details. Includes names like 加藤美津枝, 成瀬ゆかり, etc.

おくやみ申し上げます

(届出順)

清潔な明るい町に……

春の三大掃除二実二施

春の大掃除のシーズンがきました。町では四月一日より四月十五日の十五日間を春の清掃期間と定め、期間内に各部落の衛生委員さ

46年度犬の登録と第1回狂犬病予防注射

昭和46年度畜犬登録および第1回狂犬病予防注射を実施いたしますから飼育者は必ず受けてください。

料費金 登録注射料 610円

日時

Table showing dog registration and vaccination dates and locations. Columns: 月日, 曜日, 会場, 時間.

4月不用犬引取り日

岡崎保険所 毎週月曜日午前中
幸田町役場 毎月第3木曜日(15日)

役場に持参される場合は引取り日の前日または引取り日の午前中にお願います。廃犬されるかたは役場保険衛生課までご連絡ください。

Table for dog pickup dates and locations. Columns: 日, 時間, 場所.

心配ごと相談日

4月当直医

Table listing on-call doctors for April. Columns: 日, 病院, 電話.

※各検診、予防接種等の該当者には通知書を送付いたします。

◎母子健康センター助産部門をお気軽にご利用ください。詳細については、母子センターまたは、役場保険衛生課へ。

TEL 2-0561 母子センター
2-1111(局) 保険衛生課
有線 5077 母子センター
3463 保険衛生課