

総人口	20,098人
内(男)	9,414人
内(女)	10,684人
出生	30人
死亡	11人
転入	91人
転出	87人
(9月中の移動)	
男	11人
女	29人
男	7人
女	4人
男	42人
女	49人
男	36人
女	51人



(昨年の明治・大正・昭和のつどい)

第三回 明治・大正・昭和のつどい

十一月二十二日開催

幸田町内各層代表と青年団体員との話し合いにより、青年の社会への関心を高め、相互の親睦を深めることを目的とし、次のように開催されますのでおおいご出席ください。

とき 昭和四十五年十一月二十二日(日曜日)
 ところ 幸田町中央公民館
 内容 映画、意見発表、各層代表と青年団体員との交流など

勤務時間を 変更します

日増しに寒気が加わると、ともに日没も早い季節となりますので職員退庁時の事故防止等を配慮し役場の勤務時間を次のとおり変更いたしますので、お知らせいたします。

記

- ★期 間 11月2日～翌年2月15日
- ★勤務時間 午前8時30分～午後4時45分
- 土曜日は従来どおり

十一月の行事

幸田町中央公民館

六日	茶道	一時
七日	手芸	九時三十分
九日	民踊	九時三十分
九日	書道	九時三十分
十日	民踊	九時
十日	コーラス	九時三十分
十七日	生け花	一時
十七日	民踊	一時三十分
十九日	簿記	一時三十分
十九日	茶道	一時
二十三日	栄養改善	十時
二十三日	若妻学級	十時
二十三日	姑学級	十時
二十四日	民踊	九時
二十四日	生け花	一時

昭和45年度

米生産調整確認実績
結果まとまる

奨励補助金見込額

32,983,281円

国が米の需給の均衡をはかるため、生産調整を実施され、本町も三九六・九トン(換算面積九二ヘクタール)の目標が示され、町内一九六戸の水稲収獲農家のうち、六四パーセント(一二六二戸)の農家の理解あるご協力により目標数量の一七・三パーセントの四〇七・二〇一トン(面積一〇八、二七七アール)の当初期待された実績をあげることができ、部落生産組合長さんをはじめ、区役員、農業団体関係者など関係者多数の皆様のご推進と、ご努力により達成されました。

この米生産調整による奨励補助額は、調整数量一キロあたり八一円にて本町の交付金総額三二九八三、二八一円が見込まれており、国から農協を通じて関係農家の口座へ年内に振込支払されることになっております。

部落別確認実績は次の表のとおりです。

申告所得税の第二期分は十一月三十日(月)まで

十一月は申告所得税第二期分の予定納税をする月です。

第二期分の予定納税額は、六月中旬に税務署から送付した予定納税額通知書に記載された予定納税基準額の三分の一にあたる金額であります。

合について

部落名	実施目標		実施実績						奨励補助見込額 円
	戸数	面積	戸数	筆数	生産調整 面積	方 法	生産調整 数量		
		a	戸	筆	a	a	a	t	
長嶺	55	350.0	42	38	435.8	115.5	320.3	16,968	1,374,408
久保田	59	330.0	50	90	347.0	166.4	180.6	12,491	1,011,771
坂崎	190	1,090.0	140	252	1,021.1	236.2	775.9	37,880	3,068,280
大草	201	960.0	101	279	1,152.4	530.3	622.1	43,763	3,544,803
高力	87	540.0	47	91	982.0	30.5	951.5	37,507	3,038,067
鷲田	90	510.0	73	147	578.1	192.2	385.9	22,491	1,821,771
東部	47	320.0	37	31	276.3	117.9	153.4	10,759	871,479
新田	33	320.0	30	49	280.4	146.2	134.2	10,869	880,389
岩堀	159	800.0	116	263	1,013.0	221.9	791.1	39,433	3,194,073
横落	12	50.0	11	17	69.3	23.0	41.3	2,578	208,899
荻	102	450.0	79	179	531.2	328.0	203.2	19,092	1,546,452
芦谷	70	220.0	18	29	205.5	132.7	72.8	7,236	590,166
幸田	16	30.0	1	2	11.1	0	11.1	0,399	32,319
市場	114	270.0	36	61	342.6	66.5	276.1	12,883	1,043,523
里	119	290.0	47	68	327.1	69.8	257.3	11,789	954,909
海谷	71	170.0	22	53	224.9	132.7	92.2	8,087	655,047
野場	173	1,080.0	144	257	1,269.3	644.0	625.3	48,897	3,920,157
永野	52	300.0	41	47	287.8	69.6	218.3	10,642	862,002
須美	78	350.0	70	105	297.7	162.6	235.1	14,453	1,170,693
六栗	61	2,500	47	68	248.6	10.8	237.8	9,038	732,078
上栗	59	210.0	46	95	290.9	117.6	173.3	10,489	849,609
桐山	68	210.0	41	72	230.6	146.3	84.3	8,288	671,328
逆川	40	100.0	23	64	314.0	234.3	79.7	11,618	941,058
合計	1,699	9,200.0	1,262	2,467	10,827.7	3,900.0	6,927.7	407,201	32,983,281

(一) 予定納税額の減額申請をする場
手続きをとることになっております
(本年は十五日が日曜日のため十日
六日)

(二) 予定納税額の納付について
改正によるいろいろの諸控除をお
り込んで計算されているので災害
などのごことしの税金が、通知され
一日から十一月三十日までの間に
必ず納付してください。

(三) 振替納税の利用について
た予定納税額より少なくなると見
込まれる人は十一月十五日までに
務署や金融機関に用意されてお
ります。

納税は振替納税制度を利用する
と非常に便利である。この方法は
税務署から納税者の指定した金融
機関へ納付者が直接送られ預金口
座から自動的に納税されるので、
納税のための手数がはばけ納期限
までに確実に納税できます。

なお振替納税の申込用紙は、税
務署や金融機関に用意されてお
ります。

昭和45年水稻奨励品種 特性表

種別	早晩生	品種名	出穂期	成熟期	成熟期		耐病性				米質	適地	特性概要	
					稈長	穂数	強弱	ハイモチ	ホイモチ	モンガレ				シマハレ
水稲	極早生	コンヒカリ	7.26	8.26	長	中	弱	弱	弱	中	中	上下	平地肥沃	極早生の晩肥を さける多収良質
水稲	早生	晴々	8.25	10.9	中	多	強	稍強	強	中	弱	上下	平地肥沃	早生強稈に向く 多肥栽培に強
水稲	早生	秋晴	8.23	10.3	中	稍多	強	稍強	強	中	弱	上下	平地肥沃	早生強稈、秋落 直播にも適す
水稲	中性	鈴風	8.30	10.15	中	少	強	強	強	稍強	弱	中上	平地肥沃	中生強稈や密植 に秋落に注意
水稲	中	にじもち	8.30	10.15	中	中	稍弱	中	強	中	弱	中上	平地肥沃	中性過肥に注意

うまい米作りは
まず優良品種による
統一をはかりましょう

部落地域別奨励品種指針

部落	品	種	部落	品	種
長久保	コシヒカリ	晴晴	幸田	秋晴	晴晴
坂高	秋晴	晴晴	市場	コシヒカリ	秋晴
大高	コシヒカリ	晴晴	谷	秋晴	鈴風
東新	秋晴	晴晴	海野	秋晴	晴晴
岩新	秋晴	晴晴	須美	コシヒカリ	秋晴
横	秋晴	晴晴	六栗	コシヒカリ	秋晴
荻	秋晴	晴晴	上六	秋晴	晴晴
谷	秋晴	晴晴	桐山	秋晴	晴晴
	秋晴	晴晴	永野	秋晴	鈴風
	秋晴	晴晴	逆川	秋晴	鈴風

昭和四十五年幸田町奨励品種特性表

近代的稲作経営をはかるため、優良品種による地域ぐるみの品種統一をし、機械田植、防除、収穫など、機械化一貫型の確立をはかり、省力化による生産性を高め商品の生産体制を推進しましょう。種子更新にあたっては、本町奨励品種(別表のとおり)により更新するよう強く要望せられており関係農家および集団グループの皆様の中込を、農協にて取りまとめておりますから、希望者は各部落生産組合長さんまでご連絡をお願いします。

国民の重要な動物蛋白源としての肉質ならびに畜産(肉牛養豚)の肉質の改善をはかるため、LH(種豚系、ランドレース種とパンブシャー種)一代雑種の系統による肉質研究会ならびに愛知牛枝肉共励会が、県畜産課をはじめ、県総農試、家畜保健所、西三事務所、県経済連ならびに町、農協および畜産団体など多数の関係者の参集のもとに盛大に開催され、熱気あふるる研究協議と枝肉せり売など行なわれ、多大の成果をおさめて

肉牛、肉豚枝肉研究共励会

成果をおさめる!!



幸田町の交通事故

一瞬のできごとである交通事故により、幸福な家庭をも破壊する悲惨な交通事故が幸田町では、どの位発生するだろうか? 本年1月から9月までの間に123件発生し、死者4名、傷者186であるので

約2日に	1件
約2カ月に	1人が死亡
約1.5日に	1人が負傷

ということなり身近かに、これだけの交通事故が発生しており他人のことは思えないことです。11月21日から30日まで交通事故死絶滅県民運動が実施されます。幸田町も総力をあげて交通事故をなやませよう。

- 各方面より注目され、今後の発展が大いに期待されるところであります。
- 枝肉研究共励会が開催された期日および会場などは次のとおりです。
- 第二回幸田町LH枝肉研究会
とき 十月七、八日二日間
ところ 豊田市営と畜場
- 出品頭数 四十頭
(めす二〇頭、おす二〇頭)
- 第三回幸田町愛知牛枝肉共励会
とき 十月十三、十四日
- 二日間
- ところ 知立町と畜場
出品頭数 十五頭
- 共励会において優秀成績をおさめられた関係者は次のとおりであります。
- 西三事務所長賞
優等 久保田 山本節治氏
普及協会長賞
町長賞、経済連会長賞
農協組合長賞、畜産組合長賞
農協組合長賞
- 一等 坂崎 平岩倉吉氏
須美 平岩恵市氏
二等 桐山 稻吉 等氏
坂崎 浅井三津治氏
久保田 鈴木一二三氏



青色申告のおすすめ

税金はどれだけ

安くなるか

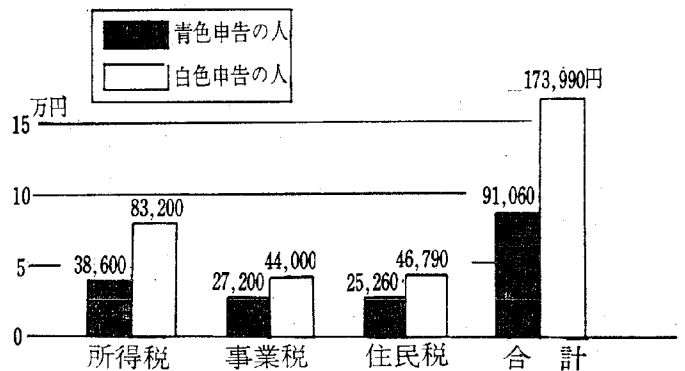
青色申告をすると、どれだけ税金が安くなるでしょうか。下のグラフは、昭和45年分の所得金額が青色申告の特典控除前で150万円の場合、青色申告とそうでない人の税金を比べたものです。

この計算例では、事業専従者は奥さんと長男の二人で、その給与額はそれぞれ月2万円、ボーナスは2カ月分とします。また年末の売掛金は50万円、たな卸資産は120万円あるものとし扶養親族は子供が二人いるものとし。なお社会保険料は4万8千円、生命保険料は5万円以上、損害保険料は24円支払っているものとします。この場合、青色申告者の所得税は、青色申告をしていない人に比べ4万4千600円も安くなります。

また所得税だけでなく、事業税や住民税も安くなり、合計では、青色申告をしていない人の17万3千990円に対し青色申告者は9万1千600円となり8万2千930円も安くなります。

青色申告者と白色申告者との税金の比較

事業所得金額150万円の場合



なお青色申告をすれば税金が安くなるだけでなく、記帳することによって経営の内容や資金の状況などよくわかり、経営の合理化や事業の拡張にも役立ちます。

また帳簿のつけかたや決算のしかたなどについてわからないときには、気軽に税務署へおでかけください、税務署には青色申告の相談を専門に受けもっている人がおり、いつでも相談に応じています。自分で帳簿をつけられない場合には商工会、青色申告会、税理士会などが一般の場合よりも安い料金または無料で記帳の仕方の指導をすることになっています。

「ねんきん」だより

国民年金委員誕生

国民年金事業の育成発展と円滑な運営を図るため、愛知県に国民年金委員が誕生しました。

幸田町においては次のかたがたが委嘱され県知事の辞令が交付されました。

- 坂崎 齊藤奎次氏
- 納付組合長・被保険者代表 大草 山本喜六氏
- 納付組合長・被保険者代表

踏切事故防止三訓

- 踏切では、必ず止って安全確認
- 踏切警報機が鳴っているときは

- 幸田 小池百合子氏 婦人会会長
- 深溝 鈴木勇氏
- 納付組合長・被保険者代表

上六栗 夏目政一氏 民生委員
深溝 岡田光枝氏母子相談員
委嘱をうけた委員のかたがたは
すでにそれぞれの分野で指導的な
役割を果たしている立派なかたが
たばかりですので、加入者や一般

踏切にはいらない。
踏切上で止まったときは、先ず

列車を止める手配

国鉄



住民と役場とのパイプ役として、国民年金の相談、指導、制度の普及推進におおいに期待されます。

◆ ◆ ◆
第3期分(十月、十一月、十二日)の国民年金保険料の納付期限は十一月二十八日です。

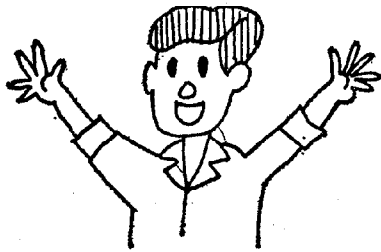
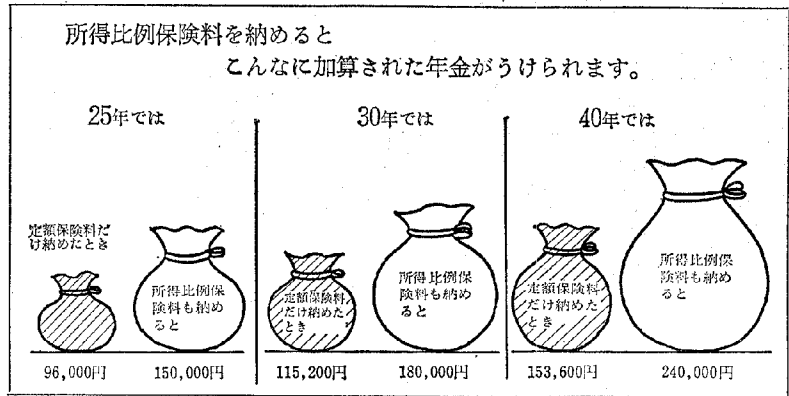
所得比例制導入

より多い年金をうけたい方へ！

いままでの定額保険料月額450円のほかに所得比例保険料月額350円を納めていただくと、あなたのうける年金額はさらに多くなります。

▷ 45年10月分から ◁

- ◇申出の受付……昭和45年10月1日から役場受付。
- ◇申出のできる人…保険料の免除をうけている人以外は、だれでも申出ることができます。
- ◇保険料……月額800円
（定額保険料450円＋所得比例保険料350円）納めることとなります。
くわしいことは住民課でどうぞ。



国民年金

母子健康センター 助産部門入所ご案内

- 入所分べんのかたは前もって入所申請書を役場または母子健康センターに提出してください。申請用紙は役場受付、母子健康センターにあります。
- 入所期間は原則として分べん後1週間
- 分べんおよび入所料（1週間）
町内居住者 27,500円
町外居住者 29,000円
（退所の日までに納付）
- 分べん前および分べん後の入所料
分べん前 1日につき 600円
分べん後8日目より1日につき 1,200円
（1日に満たない時も同じ）
- 入所中お使いになる寝具、赤ちゃんの肌着、おむつは無料で貸与します。
- 産婦さんのご用は全部母子センターでいたしますから付添いのかたはいりません。
- 入所のさい持って来ていただくものは次の通りです。
イ. 洗面用具（タオル5本、ハブラシ等）
ロ. 生理帯 2本
前アキ肌着 2枚
綿入ハンテン（10日4月）
ハ. 退所時の赤ちゃんの着物、肌着
ニ. 母子手帳、印鑑
- 特に医師診療の必要が生じた場合は自己負担となります。
幸田町立母子健康センター

TEL 2-0561 有線5077

用務員さんなど役場職員募集

本町の職員を募集いたしますので、希望されるかたは十一月十日までに、総務課へ関係書類を提出してください。

- ★職 種 一般事務職員、土木水道関係技術職員、用務員
- ★採用人員 各種とも男女若干名
- ★採用時期 昭和四十五年十二月
- ★待遇 一般地方公務員に準ずる。
- ★応募資格 二十五才未満で高校卒業以上の者。ただし用務員については五十五才未満で学歴を問わない。
- ★提出書類 履歴書、身上書、成績証明書、健康診断書、各種資格証明書各一通
- ★採用試験 昭和四十五年十一月二十日（金）学科と面接試験を行います。
- ★その他 用務員については成績証明書、学科試験は提出（受験）の必要はありません。

詳細は総務課へお問合せください。

「無料法律相談所」

開設のお知らせ

左記により無料法律相談所を開設いたします。

家庭のもめごと、相続問題、交通事故、土地・家屋の貸借関係などお困りのかたはお気軽に相談ください。

- 一、と き 昭和四十五年十二月六日（火）午前10時から午後三時まで
- 二、と ころ 幸田町中央公民館
- 三、相談員 平野弁護士、法務局岡崎支局長、町人権擁護委員。

農作物農薬安全使用、指導要領が設定される

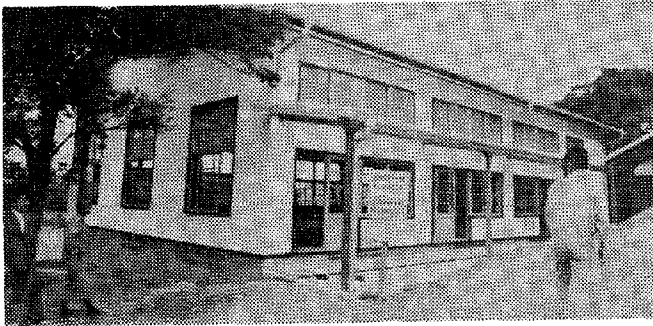
農薬が、農業生産の向上、安定に大きく寄与していることは、言うまでもありませんが、しかし現在一部農薬については、自然環境の汚染、特に農産物への残留が新聞、テレビ等を賑わしていることは周知のとおりです。

この残留毒性が、国民の健康保全に、および影響を、考慮するとともに、農業生産の円滑な推進をはかるため、農薬の安全使用について、国の定める農薬安全使用基準ならびに、県農業病害虫防除

農薬名	項目	規制内容
BHCを含有する製剤		使田しない
DDTを含有する製剤		使田しない
エンドリン、デルリン、アルドリンを含有する製剤および肥料		使用しない
パラチオン剤		使用しない
ヒ酸鉛、ヒ酸石灰、石灰粉剤		使用しない
有機ヒ素を含有する製剤		使用しない
ペスタクロールを含有する製剤および肥料		使用しない
PCPを含有する製剤および肥料		極力低毒性の除草剤に切り替える

基準等に基づき、残留毒性のところに憂慮されるBHC、ドリル剤等の農薬については、その使用規制がなされましたが、規制された農薬については、それぞれの有効な代替農薬がありますから、部落生産組合長、農協、普及員等に相談し、その農薬の特性を十分把握され、選択して使用されますよう要望されております。

使用規制されている農薬および内容については、上記のとおりです。



(幸田保育園遊戯室)

交通安全施設 に篤志寄附

九月二十八日坂崎市内の国道二四八号線において不慮の交通事故をされました幸田町大字坂崎字城二十三番地高橋助市さんの遺族正さんが役場を訪ねまして五万円の篤志寄附をなさいました。

これは「亡父助市さんが町内のみなさんに、いろいろとお世話になったお礼」と、自動車交通の激化にともない交通事故が激増していること、「交通事故を少しでもなくし私のような悲しみを味う人を少くしたい」との念願からであります。

役場では高橋さんの意志にそうよう交通安全対策事業に使わせていただきます。ここに紙上をかりて厚くお礼を申し上げます。

11月母子健康センター行事

期日	曜日	行 事	時 間
11.4	水	3カ月児検診	前10.00~11.30
		母親教室	後1.30~4.00
11.6	金	"	後1.30~4.00
11.11	水	妊婦検診	前10.00~11.30 後1.30~3.30
		6カ月児検診	前10.00~11.30
11.18	水	育児相談	後1.30~3.30
		離乳食講習	前10.00~11.30
11.19	木	離乳食講習	前10.00~11.30

◎母子健康センター助産部門を気軽にご利用ください。

詳細については、母子健康センター、または役場衛生課へ。

TEL 母子健康センター 2-0561
有線 5077
" 役場保険衛生課 2457

家事相談室の利用について

夫婦間の問題、親子の問題、その他家庭内の紛争について話し合いがつかず悩んでおられる方、また紛争はなくても家族や相続の問題についていろいろの手続等を知りたい方は、ぜひ一度家庭裁判所の家事相談室へ来られるようおすすめてします。家庭裁判所では調査官書記官その他職員全員が皆さんのために親身になってご相談に応じ、問題解決のために努力し、また、必要な手続等もお教えしております。

名古屋家庭裁判所岡崎支部は、岡崎市明大寺町字奈良井三番地(電話五一―四五二番)にあり、日曜、祝日を除いて毎日午前九時から午後五時まで(ただし土曜日正午まで)家事相談室を開いております。

幸田保育園遊戯室完成

さる六月から着工の幸田保育園遊戯室改築工事は九月三十日完成し、十月十四日、完成した遊戯室において、この工事に尽力くださったたかたがた、地元関係者の列席のもと、おごそかにしゅん功式が行なわれました。

かねてより、幸田保育園では、

遊戯室が狭く、保育室を兼用する状態であり、このあと立派に完成した広い遊戯室でのびのびと遊戯をして祝いました。

- 一、建設費 七百二十八万円
- 一、建築面積 三三・五五平方米
- 一、構造 軽鉄平屋建
- 一、施工 西尾材木店



愛知県芸術祭「交響の会」

幸田町で開催決定する

テレビ、ラジオ等でおなじみの名古屋フィルハーモニー交響楽団指揮清田健一氏、バイオリン独奏近藤富美子氏が愛知県教育委員会主催のもとに、十二月六日(日曜日)中央公民館に來館、数々の曲を演奏します。入場には整理券(無料)が必要です。

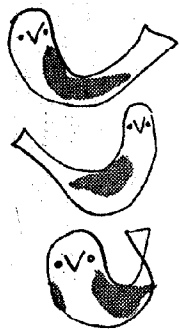
詳細については幸田町教育委員会事務局(電話二一四番)有線二〇二八番)までお問合せください。



教育映画祭

盛会に終る

去る十月二十三日(金曜日)中央公民館で、愛知県教育委員会、幸田町教育委員会等主催のもとに開催された、一九七〇年教育映画祭が、皆さんがたのご協力によりまして盛会に終りました。



(盛会の教育映画祭)

老人大学修養講座

芸能大会近づく

きたる十一月十六日(月曜日)午
前九時〇〇分〜十二時までの予定
で、幸田町中央公民館ホールにお
きまして、老人大学修養講座芸能
大会をひらきます。おもしろい芝
居、万才や浪曲などもりたくさん
のプログラムを計画しております
ので、おとしよりのかたはもちろ
ん一般のかたも入場できますので
、おさそい合わせておおいおで
かけください。入場整理券はなく
ても無料で入れます。出演者は
次のとおり。

- 浪曲の部 京山虎丸
- 天中軒松月
- 酒井雲州
- 曲師の部 春日若子
- 老人大学 大宮歌右衛門
- お笑いコンビ三 味線歌謡万才
- 美波五郎
- 若浪藤子
- 以上

積雲の影濃し狂院の長い坂

愛華

幸田町総合俳句会始まる

先月より毎月第三土曜日に幸田町中央公民館松の間でもって、俳句、短歌等に関心のあるかたがあつまって、総合俳句会がひらかれております。この会は誰れでも気軽に参加できますのでおさそい合わせて多数のかたが出席くださるのを待ち申しあげております。今月の会は十一月十四日(土曜日)午後七時〇〇分より開く予定です。なお作品をあげますと大夕立ブルーの水が泳ぎだす 幸白

- 蜥蜴の尾の踊り疲れし 残暑かな たけし
- 昏れはやし確かなホクロの 人に逢う 雪女
- かまつかえはてなき空が 降りて来る 喝草
- 秋の香音森蛮族の 匂いせり まこと
- 秋の陽がうなじにぬくし 封書解く 喝華
- つまずけば石の面より 冷ゆる貌 小菊
- 喪服着て登りつづける 夜霧の階段 貞夫

移動図書館がきます

愛知県の移動図書館(自動車に貸出すことのできる図書館車)が22月6日(金曜日)幸田町へやってきます。

すでに借りてみえるかたはもちろん、今後借りたいと思われるかたも、次の時間に中央公民館へおいでください。

11時40分〜13時30分まで



公共物を

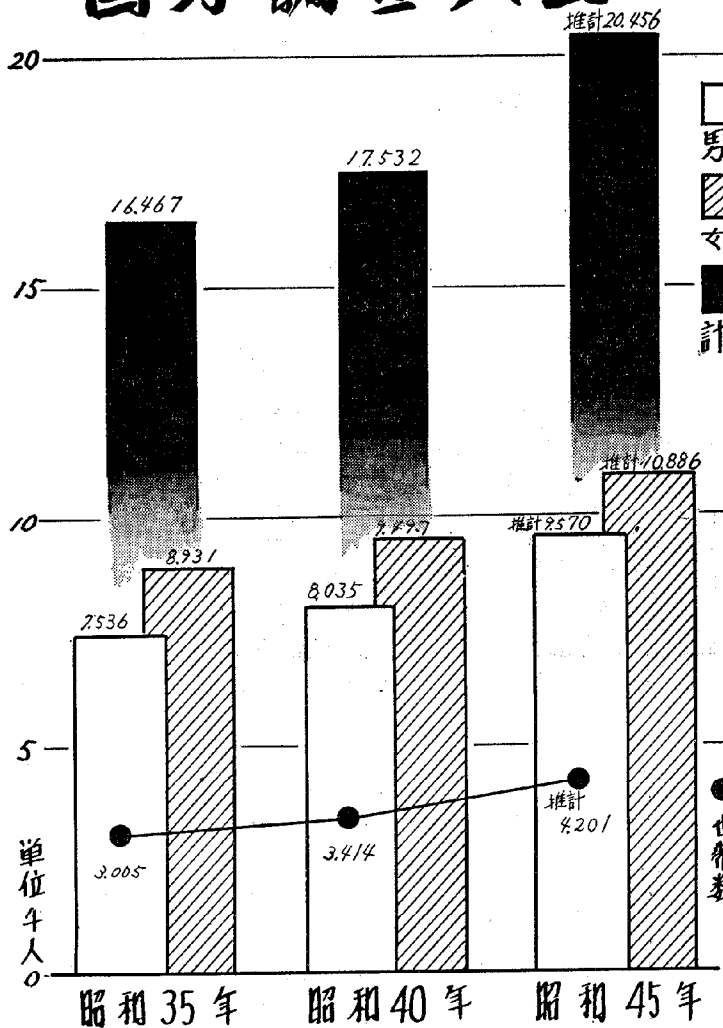
大切に!

みんなが利用する物は、お互いに大切にしましょう、この次に利用する人の身になってみましよう。町内でもいつもこうした公共物がこわされたり、よごれたりしていることは残念なことです。

「物」を大切、明るい町に。

公民館

国勢調査人口



戸籍移動

おめでと〜ございます (届順)

出生児 父 区

稲吉 直美 末治 荻区

野村 祥子 功 里

齊藤 清美 勇夫 坂崎

稲吉 由貴 実 荻谷

鈴木美奈子 浩之 一美

神取 克恒 昇一 里

三浦 秀尚 吉人 市場

都築 郁 武 大草

小川 昌克 登 大草

小野 理恵 文夫 野場

牧野 直美 孝 野場

児玉 孝 日文夫 荻

本田 基之 正

小田原俊雄 一成

牧野 有美 稔

牧野 知子 光男

神取 裕美 忠雄

安藤 康弘 茂

松木由美 昭男

鈴木 義勝 政幸

稲吉美根子 一元

近藤 美紀 勝美

加藤 智美 茂治

平岩 美保 洋一

柴田 孝昌 陽一

谷川 美香 義本

本田 明 嘉明

松本 裕二 磯吉

井料香穂子 衛

横井 孝佳 快始

荻谷 三菱

海谷 喜代一

荻谷 正行

志賀 祐之 野場

砂場ツヤウ 幸田

草次 和男 ミスズ

大須賀正男 上六栗

志賀 正秋 富士秋

伊沢 たつ 浅次郎

鈴木 郡 登 野場

本田 龍成 寿美栄

高橋 助市 正 坂崎

春日井はつ 逆川

46才 はつ

80才 正

66才 寿美栄

80才 登

73才 浅次郎

56才 富士秋

77才 正 上六栗

44才 ミスズ

69才 小野しず

75才 正行

50才 喜代一

55才 世帯主

40才 年令

死亡者

左右田はつ

おくやみ申し上げます (届順)

野場 岩堀 六栗 荻 高力 坂崎 須美 高力 坂崎 上六栗 鷺田 志賀 長嶺 六栗 鷺田 大須賀正男 草次 砂場ツヤウ 志賀 海谷 三菱 荻谷 里 忠雄 光男 稔 一成 正

飼犬が不用になったら
役場に届けましょう

不用犬の引取りは毎月第三木曜

11月当直医

電話幸田局

11月1日	鈴木更生医院	2-0020
3日	上田医院	2-2500
8日	岡田病院	2-1421
15日	鴨田幸田診療所	2-2032
22日	神谷医院	2-0212
23日	浅井医院	2-0010
29日	鈴木更生医院	2-0020

日、役場に持参する場合は引取りの日の午前中または引取りの日の前日にお願ひします。

十一月引取り日 十九日(木曜日)

愛犬の登録と注射をお忘れなく

秋の狂犬病予防注射および登録(春に登録の済んでいない犬)の第二次を次の日時により行ないますから十月に接種できなかった犬は生後三ヶ月以上の犬を飼っている人は最寄りの会場で必ず受けてください。

期日	曜日	会場	時間	費用
十一月二十五日	水	坂崎小学校	後一〇〇〜二・三〇	注射料三〇〇円
十一月十六日	木	荻谷	一・〇〇〜二・三〇	登録料三〇〇円
十一月二十七日	金	幸田役場	二・一五〜四・〇〇	登録料三〇〇円

心配ごと相談日

今月の相談日は、つぎのとおりです。ご利用ください。

日	時	場所
11月4日(水)	午前中	幸田町中央公民館
11月11日(水)	午前中	第五会議室
11月18日(水)	午前中	同
11月25日(水)	午前中	同

