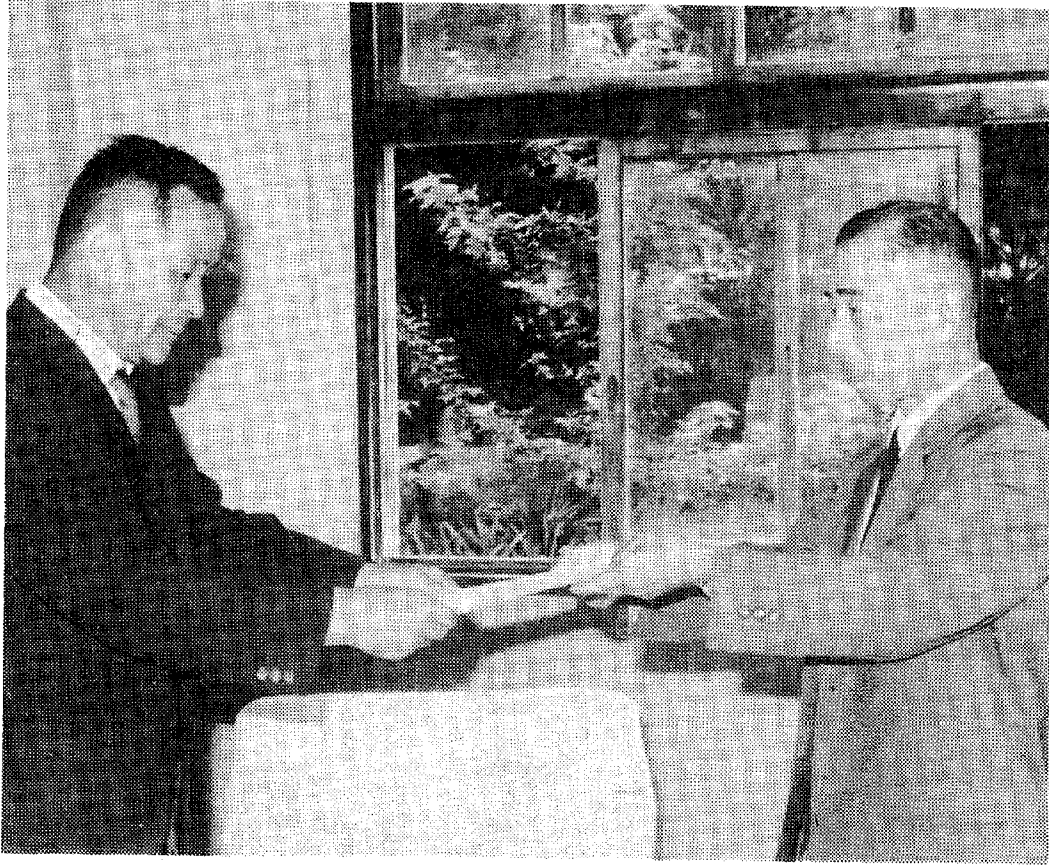


# 幸田町報

人口動態  
(昭和45年8月1日現在)

総人口	20,025人
内(男)	9,366人
内(女)	10,659人
出生	32人
死亡	7人
転入	82人
転出	84人
(7月中の移動)	
男	20人
女	12人
男	3人
女	4人
男	44人
女	38人
男	27人
女	57人

No.207 昭和45年9月1日 発行・幸田町 編集・企画室 印刷・あいち印刷



当選証書を受けとる加藤 泉氏

## 幸田町長選挙 幸田町議員補欠選挙 ともに無投票

### 町長に加藤 泉氏再選 新議員に加藤富二氏

幸田町選挙管理委員会は八月二十三日執行の幸田町長選挙および幸田町議会議員補欠選挙を八月十六日告示しました。

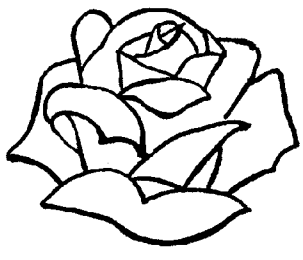
立候補の受付は十六日と十七日の二日間でしたが立候補者は各一名でありましたので八月二十三日選挙会を開き、無投票当選と決定いたしました。

◎町長

幸田町大字須美字元屋敷五六  
加藤 泉氏(五九才)

◎議会議員

幸田町大字深溝字石打一八  
加藤富二氏(五〇才)



「あいさつ

幸田町長 加藤 泉

今日まで四カ年間、議会ならびに町民各位の温かいご支援とご鞭撻のお陰をもちまして大過なく町政を担当させていただきましたことは、誠にありがたく厚くお礼申し上げます。なおまた、このたび任期満了による町長選挙において再度町民各位のご選任をえて、町長に就任できましたことは身にあまる光栄でありますとともにその責務の重大なることを深く感ずるものであります。

「暑さ」と「くやしき」をはかりにかけたら...:こんなことを考えたことはありませんか?木に竹をついだような話です...:まあお読みください。これから暑いと、どこのご家庭でも出入口や窓をあければなしにしがちですが、そこがドロポウのつけめ...:涼しきといっしょにドロポウがはいったという笑えぬ話があります。そこでもこれをぜひあなたのご参

### 農業近代化資金貸付限度額 引き上げられる!!

最近の畜産・果樹・施設園芸経営等における技術の進歩、経営規模の拡大による投資額の増大、資金需要の大口化に対抗してこのたび次により農業近代化資金および農業一般資金の貸付限度額がそれぞれ引き上げられました。  
農業近代化資金は次にかかげる条件により五百万円から一千万円に農業一般資金については二百万円から八百万円にそれぞれ二倍ないし四倍に貸付額が引き上げられました。  
農業の近代化と自立経営の安定的拡大をはかるため関係農家のご活用が期待されております。

- 畜産経営(肥育)にあつては、その常時飼養する頭数が百二十頭以上であること。
- 養豚経営(繁殖)にあつては、その常時飼養する頭数が四十頭以上であること。
- 養鶏経営(採卵)にあつては、その常時飼養する羽数が成鶏三千羽以上であること。
- 施設園芸経営にあつては、その



### あけっぱなしに

### 二用心

このたび有権者各位の絶大なるご支援を賜り町議会議員の末席を汚すことになりまして誠に感激の外ありません。この感激を胸に皆様の声を町政に反映し町勢の発展と、明るい平和を期す。

● あけるのは風通しを考えると最小限にしたもの。「行く雲を寝ていて見るや夏座敷」のふせいをねらう悪いヤツがいることをお忘れなく。

● 玄関や道路に面した窓ぎわには大切な物を置かないで...:カメラや上着などには特にご注意を。暑い時期はち漢のシーズンです夜の入浴や寝るときは当然ですが、ぎょう水や昼寝にも油断は禁物です。

● 暑さに負けず、心をひきしめて、これからも楽しく安全に...:経営する施設の表面積が十アール以上であること。

● 本町において貸付日から二十年間附加利子補給がなされる。なお詳細については役場産業課または農協金融課へお問い合わせください。

「あいさつ

加藤 富二

- 一、町民の所得増進を計り町財政を豊かにする。
- 二、教育施設の充実を図る。
- 三、水資源を確保し辺地を開発する。
- 四、交通安全対策施設を充実する。
- 五、道路の拡充整備する。

等重要問題が山積してはいますが私は浅学非才微力であり町政には素人でありますので先輩各位のご指導、ご叱声を仰ぎ町議会議員であるとの自覚のもとに、この重責を全うするよう全力をあげて努力する覚悟ですので皆様方のご理解あるご協力とご鞭撻とを賜りますようお願いいたします。

### 9月不用犬引取り日変更 について (お知らせ)

不用犬の引取りは毎月第3木曜日ですが、保健所の都合により今月に限り次のとおり変更いたします。

- ◎岡崎保健所 毎週月曜日午前中
- ◎幸田役場 14日月曜日午前中

「ねんきん」だより

国民年金早わかり

(完)

◎年金の請求と支払  
年金の請求を忘れずに

終りにぜひ注意したいのは、年金を受けられる権利が発生したところで、だれかがそれを発見してもしくれば、まして向こうから年金を届けてくれるほど世の中は甘くないということ。年金を受けないには、その権利をもつ人が、必ず自分で請求して、役所が裁定した上で年金が支給されるのだということを、くれぐれも忘れずまい。

◎福祉年金のこと

福祉年金の生いたちと現状

国の行政には、物事を始める時期に区切りがありますので、国民年金の生れた昭和三十四年に七十才をこえていた人、また拠出制の届けが始まった昭和三十六年に五十才以上だった人は保険料をかけたる余命の乏しいために、国民のすべての幸福を願って出発した国民年金の被保険者になれませんでした。そこでこれらのご老人には七十才から存命中は、国民一般の税金から財源をみつめて、老齢福祉年金という無拠出年金をさし上げることにしたのです。

年金の受け方

年金の支給は、一年分を四期に分けて、三ヶ月分づつ支払われるのです。毎年の二月・五月・八月・十一月の支払月に、その前月までの三ヶ月分が支払われるので、年金を受ける人は、支払日時を指定した「支給決定通知書」を持って、最寄の社会保険事務所か、郵便局か、希望する銀行などで受けとってください。

この老齢福祉年金の額は、はじめは年一万二千円でしたが、その後六度も引き上げて、いまでは年二万四千円になっています。また、制度が始まる前から重度障害に冒されていたり、毎年二十才になった人の中で、国民年金へ加入する前から重度障害者であったり、二十才以後に一年以上保険料を納め切らないうちに同じ症状になった人びとなどもお気の毒なので無拠出の障害福祉年金を差し上げることになっています。その額は、三万四千八百円です。それから制度が始まる前から母子家庭であったり、その後、被保険者になって保険料を完納していたが、わずかの間に生計中心者になくなられて母子家庭や、準母子家庭となった人びとにも、無拠出の母子福祉年金と準母子福祉年金が支給されます。その額は三万一千二百円です。

9月母子健康センター行事

期日	曜	行事	時間
9月2日	水	3ヶ月検診 母親教室	午前10時～ 午後1時30分まで
9月4日	金	母親教室	午後1時30分～ 四時まで
9月9日	水	妊婦検診	午前10時～ 午後三時三十分まで
9月16日	水	6ヶ月検診 育児相談	午前11時～ 午後三時三十分まで
9月17日	木	乳食講習	午後一時三十分～ 三時三十分まで

受給人口と支給額 さて、これ

ら老齢、障害、母子、準母子という四つの福祉年金を受けている人びとは、いま三百万人をこえ、延べ受給人口は実に三百万十万人に達しています。こういう温情的な年金は、先進国の中では日本だけが持っているそうです。

支給制限の緩和と和金額の増大だが、この福祉年金は、なにより国民の税金を財源としているので、あまり豊かな方がたにまで差し上げることができません。ご本人や配偶者、扶養している方などの所得が、国できめた枠以上あるときにはお気の毒ながら支給をとめております。しかし、この枠は年々ゆるめていますし、また、差し上げる年金額も、今までに六度も増額して、むくわれなかつたがたを慰めております。

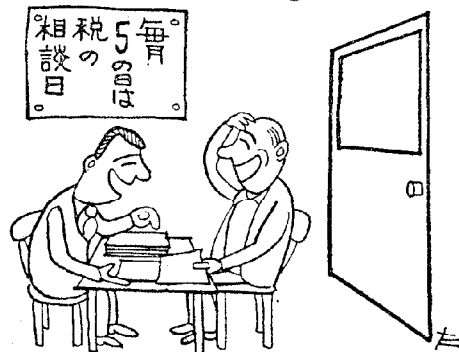
税の相談日

(5月15日25日)

来てよかつた  
聞いてよかつた

税のこと

毎月5日は  
税の相談日



今月の相談日はつぎのとおりです。ご利用ください。

心配ごと相談日

日	時	場	所
9月2日(水)	午前中	幸田町中央公民館 第5会議室	
9月9日(水)	午前中		同 右
9月16日(水)	午前中		同 右
9月30日(水)	午前中		同 右

ことしの 10 月 1 日には、国勢調査が実施されます。国勢調査は、全国・都道府県・市区町村の人口の大きさや男女、年齢、職業などの構成を正確に明らかにし、国はもち

# 昭和 45 年 国勢調査

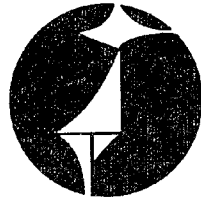
## 調査期日 10 月 1 日

のかたがたのご尽力によって、世界に誇り得る立派な成果をおさめております。今回の国勢調査は、第 1 回の調査以来 50 周年を迎えますが今回もこれまで以上の成果が得られます

人、都道府県や、市区町村の行政の基本となる資料を得るために行なわれるものです。

わが国の国勢調査は大正 9 年の第 1 回調査以来、全国のみなさまのご協力と国勢調査員

よう、格別のご協力をお願いします。(住民課)



### ★国勢調査のねらい

近年、わが国のいちじるしい経済成長にともなう人口移動の激化によって、都市では過密現象が、農漁村では、過疎現象が起こっています。

この過密過疎の対策のほか、地域計画、住宅計画、道路計画、社会福祉、青少年対策、老人対策などの諸施策をきまかまかく行なうためには、全国はもろろん、都道府県、市区町村ごとの人口の大きさや構成に関する詳細で、かつ最新の資料がぜひ必要です。

このため、今回の国勢調査では従来からの調査事項に加えて、このような点に重点を置いて調査しまた地域別にも詳細な統計を豊富に作成することとしています。

### ★調査事項

各世帯に、その世帯に住むすべての人について、つぎの事項を申告していただくこととなります。

- (1) 氏名
- (2) 世帯主との続柄
- (3) 男女の別
- (4) 出生の年月
- (5) 国籍
- (6) 配偶の関係(結婚しているかどうか)
- (7) 結婚年数
- (8) いままで生んだ子供の数
- (9) 現住居に入居した時期
- (10) 前住地

- (11) 教育(在学か否かの別、在学または最終卒業の種類)
- (12) 仕事をしたかどうか。
- (13) 従業上の地位(雇用者、業種の別)
- (14) 勤め先・業主などの名称事業の種類
- (15) 本人の仕事の種類
- (16) 従業地または通学地
- (17) 従業地または通学地までの利用交通手段

- (18) 世帯の種類
- (19) 住居の種類(持ち家・借家の別)
- (20) 住宅の居住室数
- (21) 居住室の畳数
- (22) 家計収入の種類

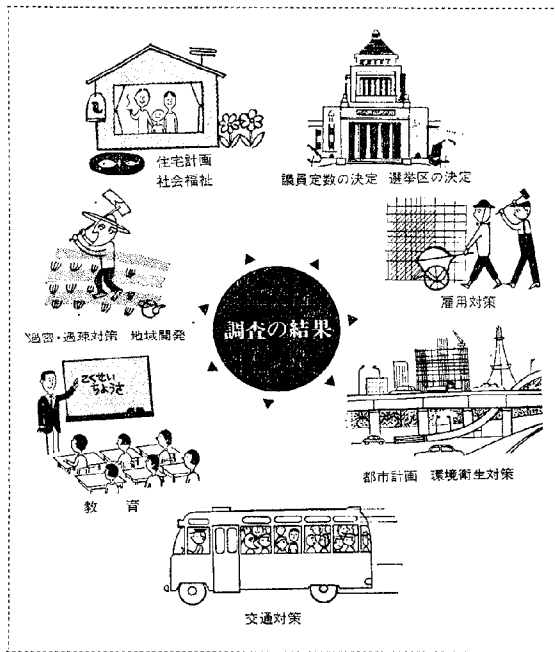
### 結果の利用

国勢調査の結果は、いろいろな分野で、非常に広範囲にわたって利用されますが、そのうち、おも

### 調査に協力していただくかた

#### 指導員

- 氏名 住所 有線電話
- 本田芳雄 菱池字昆沙門三二八六
  - 星野庄七 芦谷字北屋敷三五四〇
  - 三浦八郎 深溝字西ノ入五三〇一
  - 夏目正男 上六栗字金ヶ崎五六一三
  - 酒井三郎 坂崎字上田 二四七七
  - 都築一二三 大草字下 二八一七
- なお指導員のほか、直接みなさ



なものはつぎのとおりです。

今回の調査の結果のうち、全国都道府県、市区町村別人口の速報は、本年 12 月中に公表されます。また各市区町村別の主要な結果(人口・男女・年齢・産業・職業・世帯・住宅などの結果)は明年春季から都道府県ごとに順次公表されます。

### 調査票は

### 世帯主が記入

今回の国勢調査で、幸田町においては八十八調査区を設け、八十人の調査員のご協力を得て実施しますが調査票は、九月二十四日から三十日までの間に調査員から各世帯に配られることになっております。

この調査票は世帯主がその世帯全員について記入していただくわけですが、調査票と一しょに配られる記入例を参考にしたり調査員の指導を受けたりして正確に書いてください。

なお、記入した調査票は、十月一日から五日までの間に調査員が回収されますのでなるべく早く書いておいてください。

## 議会便り

### 8 月 分

- 25 日(火) 矢作用水事業 特別委員調査会
- 26 日(水) 都市計画等 対策特別調査会

### 愛知県の国勢調査人口は？

**募集** 昭和45年10月1日の国勢調査による愛知県の人口は何人でしょう。

**懸賞** 応募資格 愛知県内に住んでいる人。  
（愛知県企画部統計課職員およびその家族をのぞく）  
あて先 名古屋市中区三の丸3丁目1番2号 郵便番号四六〇 愛知県企画部統計課

昭和45年9月30日（水）（当日消印まで有効）

**締切** 昭和45年国勢調査愛知県実施本部

**当選の決定** 正解は、愛知県企画部統計課発表の昭和45年国勢調査愛知県人口概数とする。

(1) 正解および正解に近いものから順次当選を決定する。

(参考)

昭和40年10月1日(第10回国勢調査人口)	4,798,653人
昭和41年10月1日(県推計人口)	4,882,570人
昭和42年10月1日(県推計人口)	4,997,797人
昭和43年10月1日(県推計人口)	5,109,824人
昭和44年10月1日(県推計人口)	5,230,230人
昭和45年10月1日(第11回国勢調査人口)	?

(2) 同順位当選者があるときは、抽せんによって決定する。

発表 昭和45年12月の広報あいちで発表

**賞金** 1等3万円1名、2等1万円2名、3等5千円3名、4等2千円5名、その他

(1) 応募は、官製はがきを用い、一枚に人口数を一つだけ記載すること。2つ以上書いたものは無効とする。

(2) 数字は算用数字でハッキリ書く

(3) 応募者の住所、氏名、年令、性別、職業(または学校名、学年)を記入すること。

(4) 1人で何通応募してもよい。

(5) 賞金は発表と同時に送付する。

### 水道塩素のしるし

#### 安全のしるし

#### 二千年前から浄水をしている

自然の水に手を加えて水質を改善することの歴史は、数千年前にさかのぼります。中国やインドでは水に明ばんを入れて浄水していました。エジプトでも明ばんは使われ、聖書には浄水に関する記録があるそうです。

さて、農家の井戸水はどうでしょうか、数千年以前のまま井戸にクスリを入れずそのままです。水道の水はどうかと聞きますと「お茶がまずくなる」「カルキ臭い」等々水道水の塩素は評判がよ

くありません。でも、この塩素が病原菌を死滅させ、水道水を安全なものにしているといえます。つまり塩素のしるしは安全のしるしです。

全国的に水道の普及した現在、水道水がカルキ臭いという感じは随分うすれてきました。

万国博にいつても、ドライブでレストランに入って全部水道の水です。余り苦にならなくなりました。

それでは井戸水はどうでしょう

## 老人を愛の手でいたわりましょう



### あかるい生活の家計簿あつせんのお知らせ

昭和四十六年用家計簿を次のとおりあつせんしますので、希望されます方は、ご連絡ください。

申込期限 昭和45年9月30日

申込場所 役場総務課

価格 一部 六五円

### 福祉年金受給者のみなさんへ

今年の五月定時届と手帳（年金証書）を提出していただきましたが、審査も終了しましたので次のとおり交付しますから、証書押印の印鑑と保管証を持参の上受領してください。

交付月日	区名
9月9日	長嶺、久保田、坂崎、大草、高力、鷺田、新田、岩堀
9月10日	幸田、芦谷、荻、里、市場、海谷、三菱、横落
9月11日	野場、永野、須美、桐山、上六栗、逆川

交付場所 役場受付  
時 長 9時～4時



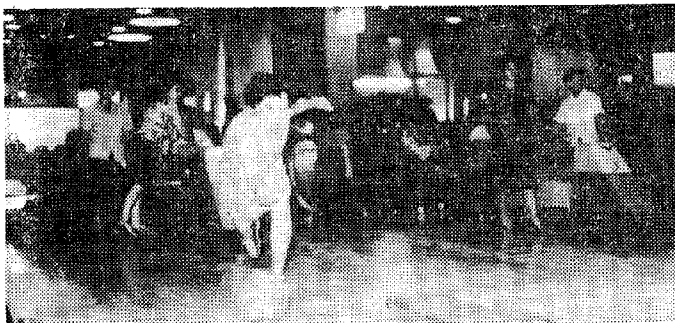


表彰式

幸田中学校バレーボール部はさ  
る八月十二日岡崎市民体育館で行  
われた、第二十四回愛知県中学校  
総合体育大会バレーボールの部で  
強敵豊橋中部中学を破って優勝し  
ました。

対戦成績は次のとおり

1 幸田中 2-0 牟呂中 (東三)  
2 " 2-0 扶桑中 (尾西)  
準 " 2-0 清洲中 (尾東)  
決 " 2-1 豊橋中部中  
(東三)

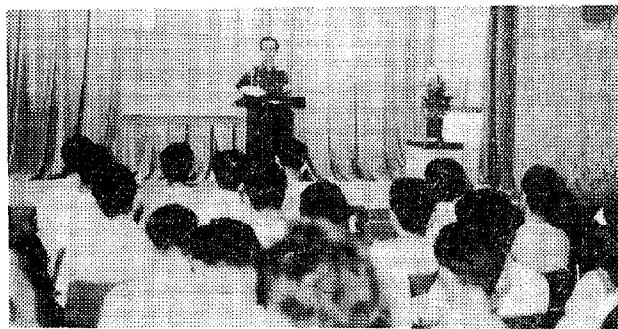


フォームはすばらしいが?

ママさんボーリング

婦人会のお好みコースの一つで  
あるスポーツコースのボーリング  
大会が八月十九日岡崎スポーツセ  
ンターで開かれました。延べ七回  
にわたる学習の結果の判定とい  
うことで、みんな大はりきり、他  
の来館者もなにごとならんとおか  
さんたちの競技に見いった。

大会であるためか、みんな少し  
緊張してしまつて、点数はよくな  
かったが楽しいひとときを過しま  
した。優勝は竹本さんで二ゲーム  
で総合二六一点をとりました。  
スポーツコースは次回よりバレ  
ーボールの学習にうつります。



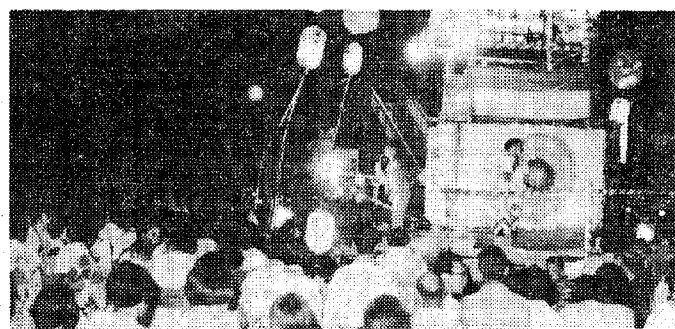
法令講習会

先生も交通法令講習会

交通事故死者一万人を越えた昨  
今、交通事故はいまやドライバ  
ならずすべてが起こしそうになつて  
きた。

こうしたとき、町内の小中学校  
の先生がたは、他の模範となる運  
転者となるため、さる八月二十二  
日、中央公民館で岡崎警察署の係  
官による交通法令講習会を開かれ  
安全運転の心がまえなどを勉強さ  
れました。

「いつものなれた とおりでも  
ただしくあるいて  
ただしいおうだん」



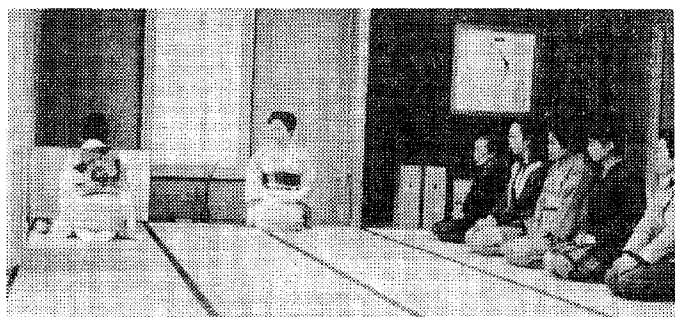
盛会であった盆おどり

各地で盆おどり

ことしの夏も各地で行われた盆  
おどりを最後にだんだんと終りに  
近づきました。

ことしの盆おどりは特に青年団  
婦人会のかたがたがおおいに努力  
して盛りあがりを示しました。

とくに昨今は、地域の連帯感が  
だんだんうすれて、住みにくくな  
ってきました。こうしたとき、盆  
おどりをひとつのきっかけとして  
お互に努力しあう姿はまことにほ  
ほえましいことです。来年はこと  
しよりもさらに盛大にしようでは  
ありませんか。



茶道コース

今月の行事中央公民館

1日	茶道 十三時
5日	生け花 十三時
8日	手芸 九時三十分
8日	コーラス 九時三十分
11日	民踊 九時
11日	スポーツ 十三時
13日	婦学級、若妻学級
14日	書道 九時三十分
14日	茶道 十三時三十分
15日	民踊 九時
16日	生け花 十三時三十分
16日	老人のつどい 九時
18日	簿記 十三時三十分
22日	スポーツ 十三時
22日	民踊 九時
26日	町内総合俳句会 十九時
29日	民踊 九時

# 戸籍移動

おめでとうございます。

本	本	木	浦	田	木	川	澤	子	川	松	田	野	柳	野	下	戸	次	出	お	
由	有	靖	雅	淳	有	明	正	輝	弘	和	恭	真	正	こ	雅	勝	智	生	め	
香	希	乃	敏	一	紀	美	年	之	樹	義	通	樹	司	ず	也	一	樹	児	で	
乃	乃	乃	乃	乃	乃	乃	乃	乃	乃	乃	乃	乃	乃	乃	乃	乃	乃	乃	と	
之	初	生	孝	勝	富	勝	忠	義	貞	幸	綱	守	淳	欽	秀	勝	秀	父	う	
介	男	二	一	利	士	男	男	輝	美	義	司	司	淳	也	二	己	二	親	ざ	
六	荻	六	幸	幸	六	芦	高	市	高	坂	坂	岩	幸	幸	大	市	荻	区	い	
栗	栗	栗	田	田	栗	谷	力	場	力	崎	崎	堀	田	田	草	場	区	名	ま	
長	伊	大	稻	志	朝	羽	死	お	杉	佐	小	永	鴨	三	柳	山	本	近	志	山
谷	澤	津	吉	賀	岡	根	亡	く	浦	藤	田	井	下	浦	浦	本	多	藤	賀	崎
将	一	昭	り	富	老	登	者	や	博	千	京	春	泰	学	達	登	孝	孝	英	あ
一	才	一	か	子	ゆ	一	者	み	二	恵	子	江	子	修	貴	代	志	志	章	お
才	78	20	69	22	72	68	年	申	昌	正	政	建	豊	進	勝	繁	弥	久	庸	い
才	才	才	才	才	才	才	令	上	正	秋	弘	治	治	元	男	實	生	雄	臣	い
誠	三	準	未	栄	駒	茂	世	げ	秋	輝	幸	野	鷺	紀	勝	實	生	雄	臣	い
志	代	一	治	新	太	大	帯	ま	三	男	田	田	田	元	男	實	生	雄	臣	い
桐	次	坂	荻	田	郎	草	主	す	菱	三	幸	野	鷺	治	男	實	生	雄	臣	い
山	野	崎	新	美	須	草	区	。	野	菱	田	田	田	治	男	實	生	雄	臣	い
	場	美	田	美	美	草	名	。	場	野	幸	野	鷺	治	男	實	生	雄	臣	い

## ＝入場券の半券受け取りは確実に＝

入場税の納税が正確に行なわれるためには入場人員を確実につかむことが必要です。

そのため映画館などの興行場では、原則として政府が発行する入場券を使用することになっております。

例外として、税務署長の承認を受ければ、私製の入場券を使うことができますが、この場合は税務署でその入場券に検印を受けなければ使うことができません。

映画などを見るとき、入場者がお金を支払っただけで、入場券を受け取らずに入場したり、入場券をもらっても入口で半券を受け取らなかったりすると、1枚の入場券が何人分にも使われることがあるかも知れません。

もし、このようなことになると、せっかく入場者が支払った税金が、国に納められない結果となります。

こうした脱税を防ぐため、映画館などに入場するときは、次のことを守ってください。

1. 窓口で入場券を受け取ること。
  2. 2その入場券が私製入場券であれば税務署の検印があるか調べてみる。
  3. 入口で必ず半券を受け取る。
- 以上についてご協力ください。

岡崎税務署

### 幸中器楽部へ寄贈

#### 故大津昭二君

さる七月二十五日蒲郡大島海岸で不慮の水死をされた坂崎の大津昭二君の父親大津準一氏より香奠の一部五万円を幸田中器楽部に寄贈されました。これは昭二君がかねてから、社会人になつたら母校に何らかの報いがしたいと念願されていた遺志によるものです。

中学校ではさつそく、フルートとトランペットを購入し、大津君の遺志に報いんと、全日本吹奏楽コンクール愛知県大会をめざして猛練習中です。

### 八月総合俳句会

#### 特選作品

作業衣を脱いで女となる夕涼み

長嶺 中村くみ子  
8・22・中央公民館於

### 簡易郵便局でも

#### 福祉年金がうけられます

簡易郵便局法の一部改正により簡易郵便局でも福祉年金の支払がうけられます。昭和四十五年八月一日より実施され、豊坂簡易郵便局と坂崎簡易

郵便局が支払開始します。今まで幸田郵便局で支払を受けていたかたで簡易郵便局のほうが近くて便利な場合は役場へ郵便局変更届を出し変更してください。

### 9月当直医

9月6日	上田	田医院	2-0052
13日	岡田	田病院	2-1421
15日	鳴田	幸田診療所	2-2022
20日	神谷	田医院	2-0212
23日	浅井	田医院	2-0010
27日	鈴木	更生医院	2-0020
10月4日	上田	田医院	2-0052



### 一、商工会法施行十周年記念

#### 珠算競技大会

主催 幸田町商工会

(1)日時 八月二日

参加者一五〇名

(2)個人総合競技

一部(三、四年生)

地方事務所長賞 優勝 柳よし子

二部(五、六年生)

地方事務所長賞 優勝 天野修子

### 二、税務継続指導日のお知らせ

(1)日時 九月一日、四日、八日、

十一、十八日、二十二日、二十五日、二十九

(2)場所 幸田町商工会館

(3)指導者 越山税理士、稲吉指導員

員

### 二部 坂本清美、本田敦、大須賀晴美

二部 内藤清隆、森友美、

天野修子

二部 清水裕行、星野智子、長谷

令子、大須賀文美、小田恵美子

二部 山田徳明、野沢清美、本田

敦、森友美、近藤寿恵子

二部 一部 杉浦康弘、柳よし子

梅田佐登美

二部 坂本清美、本田敦、大須賀晴美