

# 広報 おたけ

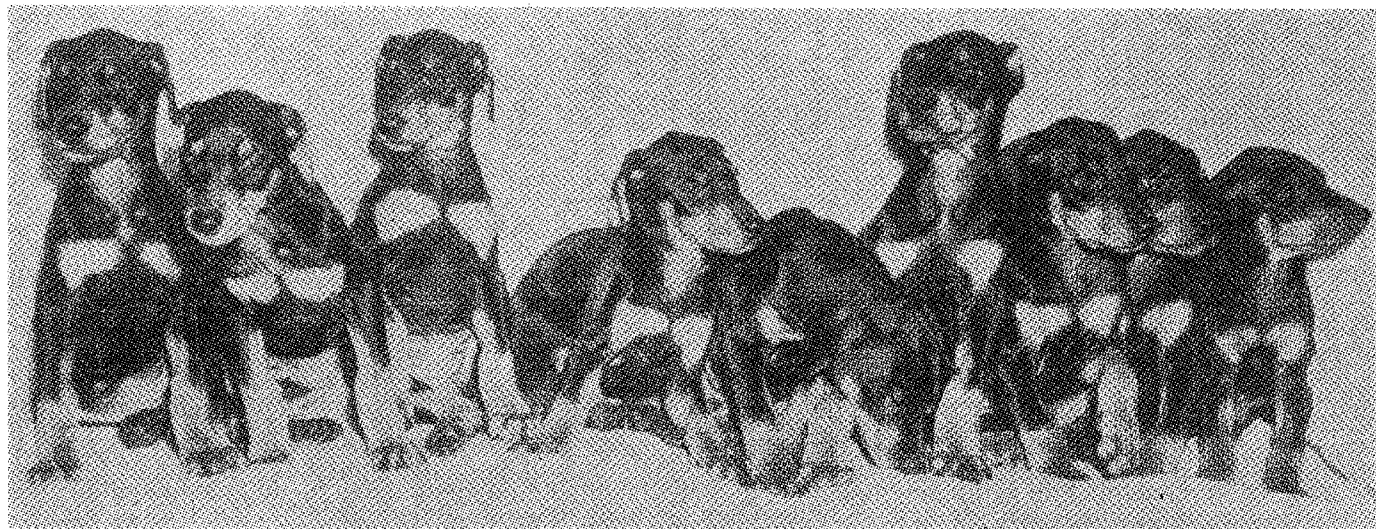
## 人口動態 (昭和44年12月1日現在)

総人口	19,556人
内 男	9,136人
内 女	10,420人
世帯数	3,975戸
(11月中の移動)	
出生	24人
死亡	11人
転入	102人
転出	69人

№.199 昭和45年1月1日 発行・幸田町 編集・企画室 印刷・あいち印刷

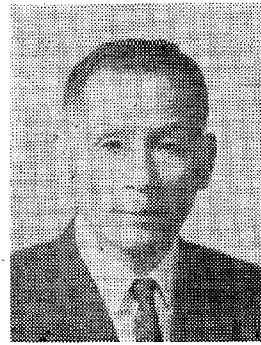


今年はお犬さまが  
まかり通る



# 新年のごあいさつ

町長 加藤 泉



の経済はおどろく程の成長をとげ懸案の沖繩返還も政府の努力により結末がつき誠にありがたいこととあります。

しかし一方では安保問題、大学問題あるいは農政問題等々さまざまな問題を背負って新年を迎えたのであります。

みなさん、あけましておめでと  
うございます。

昨年は師走の二十七日に衆議院議員選挙が執行されあわただしい年の暮れを送りました。

すがすがしい新年を迎えました  
いま、静かに過ぎ去った一九六九年を振り返ってみますと、わが国

の建設も着々進みつつあります。

また、労働省が建設する中小企業レクリエーションセンター、県営西三河水道用水供給事業が一部工事に着手される等明るく平和のうちに越年できました。

これはひとえに町政に対し絶大なご支援を賜りましたみなさんのおかげと心から感謝に堪えないところでございます。

さて本年の町政を展覧してみますと昨年新都市計画法が施行されましてみなさんの関心も深い市街化区域、市街化調整区域が近く決定する運びとなりましょうし、本町発展の理想をしめす「基本計画」の決定もみられることと存じます。

事業面といたしましては老朽化した小学校の改築計画の第一年度としての建設工事、老人子ども憩いの施設、基幹道路の改良工事

に農業振興地域指定による農業近代化施設の計画決定、町上水道事業の一期工事等の着工でございます。

また県営西三河水道用水供給事業の浄水場本館の建設、中小企業レクリエーションセンター本施設の着工、あるいは待望のとはね山スカイラインの営業開始等々と問題が山積しております。

さらに町の将来を左右する大事業の矢作総合農業用水事業の着工準備完了と、その一つ一つをみまわしてす重要な問題であり、心をうちこんで取組んでゆかなければならないと存じます。

新年にあたり決意を新たに  
町政に専念する覚悟であります。  
みなさんがたのご健勝を心からお祈りして新年のごあいさつといたします。

# 若い世代七〇年のあいさつ

会議議長 神本 徳一



夢多く、また発展への重要施策事業も一応のまとまりをつけ、かつ緒についた一九六九年であったと思ひます。

ひるがえってこの一年は、良きにつけ悪しきにつけ、さまざまに明暗波紋があり自治の原則において脚下照顧の自責と反省をするものであります。

みなさん、あけましておめでと  
うございます。

輝かしい一九七〇年のスタート

にあたりみなさんと、ともに「若い世代と手を組んで一歩一歩足音高らかに進んでゆきましょう」と精一杯の表現で新春を迎えることばとして申し上げます。

私達としては社会が多様化、細分化している中にも基本的な考えかたとしては、町が伸展してゆく歩調は急進も漸進もめり、ときには停滞もするが基本計画に欠けた程将来に悔を残し町民に迷惑をかけ、しいては町勢伸展を阻害するものはないと思ひます。

この点については国土計画、県地方計画を尊重し少くとも十年位

あの密林、原野の中をハダシでボロ銃をとり、アメリカの巨大な軍事力を後退させつつあるベトナム人の民族独立の良心と、団結の勝利をジーンと見つめていると誠に当をえた考えかたと思ひます。

今後は若いカタが高い教育水準により技術革新を自己のものとしてあらゆる社会の分野に入り、重要な人的層になるのであります。

即ち戦前派は退かざるをえなくなり古い頭脳の所産は体質改善、近代化の歯車により除々に、又は急速に新陳代謝されつつあります。

この幅広い有為な人材をいかに町政に関心を高めさせ、スムーズに橋渡しすることが今後の課題であると思ひます。

これに対して処置が十分とはいえない面は国自体にもあり、情報化に一步遅れ過密、過疎、交通、農業あるいは大学、公害その他あらゆる社会面に起きています。

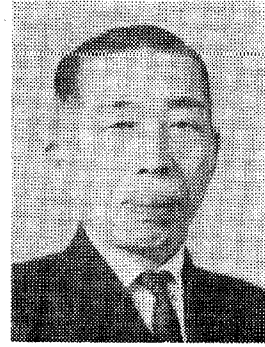
そういう面は本町にも該当することが多々あると思ひます。物質のみに偏せず、自己の人生感にもとづいた良心と、世界の情勢に即応する専門分野の知識をとり入れる等について、われわれ自身考えなければならぬこととあります。

また若い世代の人々も「住みよく明るい郷土」を築き上げるには大きなこと、小さなことも町の行政に基因することを深く認識されて七〇年代に処する道をまともに頂きたいと思見を述べ、年頭のごあいさつといたします。

新年のごあいさつ

選挙管理委員会

委員長 川口安一



一九七〇年の新春を迎えおめでとうございませう。謹んでお祝詞を申し上げます。誠に皆様のおかげです。どうぞ健康とご多幸を、お祈りいたします。

明けました今日、昨年と呼ぶ一九六九年には皆様にいろいろお世話になりました。特にあわただしい師走の二十七日に衆議院議員総選挙および最高裁判所裁判官の国民審査が執行されましたが、皆様には文字どおり明るく、正しく、

絶大なご支援とご協力ください誠にありがとうございます。ここに謹んでお礼申し上げます。

いよいよ一九七〇年はきました。「平和は一人一人の正しい考えによって生まれる。」心は明るく、行動は正しくすることこそ、住みよい町づくり。平和社会の建設に大きくつなげるものであると存じます。

どうか皆様、本年も相変わらずご指導ご鞭撻を賜り、あわせて正道に勇気をもって進んで頂くことをお願い申し上げます。

祝賀詞  
豊栄のぼる日の本の  
翠したたる松か枝に  
豊かに遊ぶ鶴や亀  
幾千代かけて榮えあれ

消防団出初め式

とき 一月十日(土) 午前九時三十分  
ところ 幸田中学校校庭

消防団が新年最初の演習を行なう式を出初め式といい、東京では例年一月六日に行なわれておりま

償却資産(固定資産税)の申告を

1月31日までにしてください

昭和45年1月1日現在において、幸田町内で事業の用に供する、償却資産を所有している事業主の方は、次の方法により、申告してください。

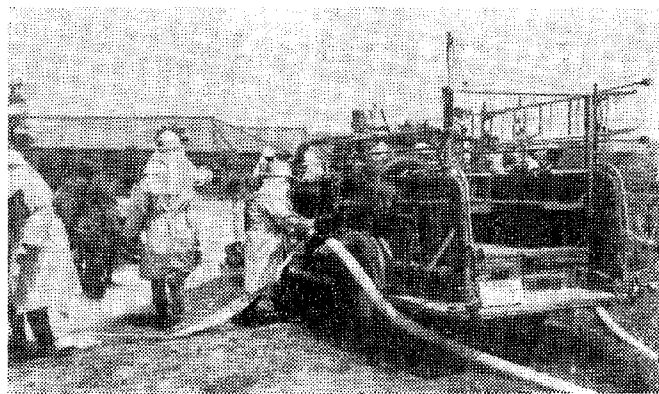
ここでいう償却資産とは「土地および家屋以外の事業の用に供することのできる資産で、その減価償却額又は減価償却費が法人税法又は所得税法の規定による所得の計算上損金又は必要な経費に算入されるもの」であります。

次いで償却資産の種類、名称を例示すると下記のものがあります。

- 第1種 構築物とは  
門、塀、煙突、構内舗装、広告設備、その他
- 第2種 機械及び装置とは  
旋盤、ボール盤、織機、燃糸機、ワインダー、その他
- 第5種 車輛及び運搬具とは  
自転車、トラック、手押車、フォクリフト、その他
- 第6種 工具器具及び備品とは  
切削工具、測定工具、タイプライター、机、椅子、ルームクーラ、その他

記

- (一) 申告書  
法人および青色申告者等で前年度に申告された方は、1月7日付をもって申告書を発送いたしますが、昭和44年中に新たに事業を開始された方については、発送滞れがあるかと思しますので、文書が到着しない方は、税務課までお申出ください。
- (二) 申告期限 1月31日
- (三) その他  
事業主の方え、後日、税務課の調査員が申告書と対照のため、事業所を確認させていただきますので、正確な申告をおねがいたします。(税務課)



のトビ職人を主力として組織された「町火消」が消火活動に従事して、これら消防の者が町内のおもだった家をたずねて新年の祝儀を述べてから、ハシゴ乗りの演技を見せたりしました。

しかし最近では、トビ職人は消防に関係なく、ハシゴ乗りのできる人も少なくなり、地方の出初め式ではほとんど見られなくなりました。

(写真は昨年出初め式)

あたたかいご寄付

あたたかいご寄付  
例年どおり十二月一日から一月間。全国いっせいに恵まれない人たちに明るいお正月をという主旨で「歳末たすけあい運動」が行なわれました。

あたたかいお気持ちでこの運動に協賛くださった岡崎信用金庫および大草、川口安一氏から次のとおりご寄付がありました。

- 岡崎信用金庫 金三万円
- 大草、川口安一 金一万円
- (母親を亡くされその香奠の一部をと)

この紙上をかりて厚くお礼申し上げます。

幸田町社会福祉協議会



# 税の知識

## 印紙税

印紙税は、不動産や諸物品の売買契約書、土地や建物の賃貸契約書、建物や機械の請負契約書、金銭の消費貸借契約書などの契約書、手形、委任状、領収書、判取帳のようないろいろな文書を作成した場合にはかかる税金です。そして印紙税は、文書を作った人がそれぞれの文書について定められている金額の印紙を貼り、それを消印して納めることとなっています。そこで日頃比較的多く作られる文書の印紙税の額をお知らせします。

◎不動産などの売買契約書、金銭借用証書、運送契約書、土地賃貸借契約書など(1通につき)

記載された金額が1万円未満	非課税
〃 10万円以下	50円
〃 10万円をこえ 50万円以下	200円
〃 50万円をこえ 100万円以下	500円
〃 100万円をこえ 500万円以下	1,000円
〃 500万円をこえ 1,000万円以下	2,000円
〃 1,000万円をこえ 5,000万円以下	5,000円
〃 5,000万円をこえ 1億円以下	10,000円
〃 1億円をこえるもの	20,000円
金額の記載のないもの	50円

◎工事請負契約書、物品加工注文請書など(1通につき)

記載された金額が1万円未満	非課税
〃 100万円未満	20円
〃 100万円をこえ 200万円以下	200円
〃 200万円をこえ 300万円以下	500円
〃 300万円をこえ 500万円以下	1,000円
〃 500万円をこえ 1,000万円以下	2,000円
〃 1,000万円をこえ 5,000万円以下	5,000円
〃 5,000万円をこえ 1億円以下	10,000円
〃 1億円をこえるもの	20,000円
金額の記載のないもの	20円

◎約束手形、為替手形(1通につき)

記載された手形金額10万円未満	非課税
〃 20万円以下	20円
〃 20万円をこえ 30万円以下	30円
〃 30万円をこえ 50万円以下	50円
〃 50万円をこえ 100万円以下	100円
〃 100万円をこえ 200万円以下	200円
〃 200万円をこえ 300万円以下	300円
〃 300万円をこえ 500万円以下	500円
〃 500万円をこえ 1,000万円以下	1,000円
〃 1,000万円をこえ 5,000万円以下	2,000円
〃 5,000万円をこえるもの	3,000円

◎株券、出資証券など(1枚につき)

記載された券面金額100万円未満	20円
〃 100万円以上 500円未満	100円
〃 500万円以上	500円

◎預金証書(1通につき)

記載された契約書金額が1万円未満	非課税
〃 1万円以上	20円
金額の記載のないもの	20円

◎建物賃貸借契約書、機械賃貸借契約書(1通につき)

記載された受取(領収)金額が1万円未満	非課税
〃 1万円以上	20円
記載金額がないもの	20円
営業に関しないもの	非課税

◎委任状(1通につき)

◎物品売買契約書(1通につき)

◎金銭などの受取書(1通につき)

記載された受取(領収)金額が1万円未満

〃 1万円以上

記載金額がないもの

営業に関しないもの

### 工業統計調査 にご協力を

通商産業省では、毎年十二月三十一日現在で、工業統計調査を実施し、そのたびごとになさるご協力をいただいておりますが、本年もまた昭和四十四年の調査の時期がまいりましたので、ご協力くださるようお願いいたします。

工業統計調査は、わが国の統計のうちでは、その歴史の最も古いものの一つにあげられています。

また、この調査の結果は国および地方公共団体の行政資料として、あるいは民間企業の実務上の参考資料として広く利用されています。

調査にあたっては、県知事によって任命された調査員が、製造業の事務所にかが、調査票の記入をお願いすることになっております。提出された調査票は厳重に保管され、統計法によってその秘密は厳守され、統計目的以外、たとえば、税金徴収の算定資料など申告者に不利益になるようなことには、いっさい使用されませんからご心配なく正しいご報告をくださるようお願いいたします。

## 個人町県民税第4期分

### 納期限は 1月28日

今月は、個人町県民税第4期分の納税の月です。納期限の1月28日までは必ず納税してください。

なお、44年度の個人町県民税(普通徴収分)は、今回が最後の納期ですが、昨年(43)年の1月2日以降に幸田町以外の市町村に転出された方の44年分の町県民税は、幸田町へ納めていただくものです。したがって、今月の第4期分まで幸田町へ納税していただくこととなりますのでご留意ください。(税務課)

### 1月当直医日割表

電話幸田局

1月1日	鈴木	医院	2-0020
2日	上田	医院	2-0052
3日	岡田	病院(岡崎)	51-9421
4日	鴨田	診療所	2-2032
11日	神谷	医院	2-0212
15日	浅井	医院	2-0010
18日	鈴木	医院	2-0020
25日	上田	医院	2-0052

年頭の御挨拶

幸田商工会長 星野寿一



新春を迎えるにあたり一言ご挨拶申し上げます。

昭和四十四年度の暮は特に国の施策によりあわただしい年でありました。

昭和四十五年の新春即ち紀元一九七〇年の第一歩という意義深い新年を迎え、皆さまとともにお願い申し上げます。

町民の皆さまには私達商工業者に絶大なるご愛顧賜りましたことを会員一同を代表して心中より厚く御礼申し上げます。

また本年は商工会法施行十周年になりますのでなにか記念事業を計画実施したいと思っておりますので、その節は特別のお引立てくださいますようお願いいたします。

われわれは過去九年有余の実績を示すとおり商工会の経営改善及び事業等を通じて小規模事業体質の改善を促進しもってわが国経済の基盤たる中小企業の振興発展に寄与してきたのみならず、地域経

済の発達にすくなくならぬ貢献をしたことと思う時、われわれは高い誇りと強い使命感の湧き出るのを禁じ得ません。

しかしながらわれわれ零細企業者を取りまく内外的、社会的環境は最近ますますきびしさを加え、特に零細企業の大部分を占める小規模企業者は、その存立基盤を根底からゆさぶられ、いまや重大なる危機に直面しています。

即ち今後いよいよ加速されるであろう経済自由化の進展および高度成長に伴う産業構造の変革と労働力の逼迫は中小企業経営に極度に圧迫することでありましよう。

このときわれわれ会員は大いに自重し経営に邁進すると同時に町民の皆さまも旧に倍するご愛顧お引立くださるようお願いいたします。して私のご挨拶といたします。

身体障害者職業訓練生募集

国では身体障害者にその能力にあった職業訓練をするため全国に10カ所、専門の職業訓練校を配置しております。その一つとして中部地区に愛知身体障害者職業訓練校があり、障害者が技能を習得し、広く社会で活躍されることを目的とした施設で、ただ今昭和45年4月入校生を次のとおり募集しております。

4. 募集定員(定員(160名))

科名	募集人員	科名	募集人員
製材機械整備科	10名	編物科	10名
機械製図科	10名	軽印刷科	15名
時計修理科	10名	印章彫刻科	10名
電子機器科	20名	義し装具科	5名
洋服科	25名	造園科	10名
洋裁科	25名	事務科	10名

5. 訓練期間

開始時期は昭和45年4月上旬、いずれも1カ年で全寮制度。

6. 訓練生の特典

① 授業料および実習教材費は無料で必要工具は貸与されます。

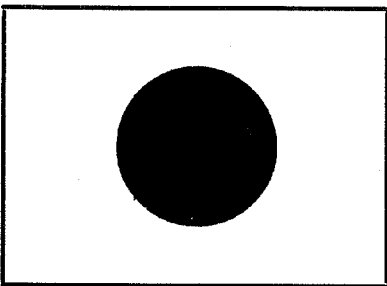
② 公共職業安定所の入校指示をうけた方は訓練手当(月額17,500円)が支給され失業保険受給者は訓練期間中保険金が延長給付されます。また状況によって扶養手当寄宿手当、通校手当等の援護がありますから、経済的負担なく技能が習得できます。

③ 修了後は職業安定所を通じ就職のあっせんを行ないます。

7. その他

くわしいことは、愛知県宝飯郡一宮町、愛知身体障害者職業訓練校、TEL三河一宮(053203)102番 または岡崎公共職業安定所、役場住民課福祉係へおたずねください。

一月十五日 成人の日



一、特別講習会の開催について  
日時 昭和四十五年一月十三日 午後二時

場所 幸田町商工会館

題目 中小企業をとりまく環境の変化と自主経営の道

講師 名古屋大学教授 末松 玄六

二、商工会々員青色申告者決算書作成説明について  
青色申告決算書用紙記載取りまとめに付きご不明の点も色々出来るかと存じますので来る

一月六、十三、二十、二十七各火曜日午後一時~四時(商業の方)

一月九、一六、二三、三十各金曜日午後一時~四時(工業の方)

尚従来のような決算書作成の手伝いは理由の如何に係わらず本年より一切致しませんので御承知下さい

# 第二回幸田町産業振興大会

## 開催計画決まる

### 一月十七日～十九日

昭和四十五年の新春を迎え、近代産業の発展に対応する農業経営ならびに生産技術の研究と研修をはかり、経営者の自信と意欲を啓発し、主要農産物の産地化と経営の合理化を推進する目的のもとに県事務所普及所をはじめ、県各関係機関と町農協ならびに生産組合、婦人会、商工会、園芸振興会

のほか各種農業団体、幸田町中学校など多数の後援ならびに協賛により、各種事業が計画されておりますから、町内関係各位のご参加と、町内皆さまの多数のご出席を期待しております。

学生)、物産、町工業会出品  
(3)農業各部門研修会  
一月十七日 町内主要農業生産部門の研究と研修会が町中央公民館において開催されますから関係者は多数ご出席ください。  
対象部門 みかん、いちご、生活改善、ほか  
(4)農村青年(4H)プロジェクト発表会  
一月十七日午前九時より町中央公民館において、果樹、ソ菜、畜産、生活の各部門の研究ならびに調査結果について発表会が開催される。

(1)農林産物品評会  
一月十七日 搬入と審査  
一月十八日・十九日の二日間 一般公開展示即売会を町中央公民館において開催する。  
対象品目  
みかん、いちご、しいたけ、なす、玄米など五品目

(5)農業機械実演ならびに展示会  
一月十七日、十八日、十九日の三日間、町中央公民館前広場において、各種田植機、耕耘機、防除機、コンバイン、刈取機など各種機械の展示会開催。  
(6)農業振興事業褒賞授与式  
一月十九日午後十二時三十分より

(7)記念大講演会  
一月十九日午後二時より午後四時三十分まで町中央公民館において開催  
(8)その他各種協賛行事  
岡額農村青年会議  
一月十八日午前九時より開催  
春のおどり大会、茶会など  
一月十八日幸田町婦人会により開催される。

昨年県下で起きた死亡事故のうち二十歳前後の若い人たちの関係した事故が実に半数以上を占めています。その中でも無免許運転やスピードの出し過ぎ、あるいは歩行者妨害などドライバーによる無軌道な事故が特に目につきます。こうした事故をなくすために、ご家族の愛情で機会のあるたびに、次のような安全運転のアドバイス

1、品評会、展示会(手芸及び工夫作品)などの出品希望のかたは関係団体役員または大会事務局へご連絡願います。  
なお日程が一部変更される場合もありませんからご了承願います  
2、問合せ、おたずね  
産業振興大会事務局  
(幸田町産業課)

若いドライバーへのアドバイス

## 若いドライバーへのアドバイス

町内産業スケッチ(幸田小中

町内産業スケッチ(幸田小中

町内産業スケッチ(幸田小中

スをしていただくことが大切で  
す。  
◎ 運転免許を受け、しかも運転技術がある程度備わってからでなければ、車を買ひ与えたり運転させたりしないこと。  
◎ 運転して出かける場合には、その目的、行先、同乗者について十分注意し、安全運転のアドバイスをすること。  
◎ 無断で運転して、慣れないレンタカーを借りたり友人の車を借りたりさせないこと。  
◎ 二輪車に乗る場合は、必ずヘルメットを使用し、危険な二人乗りはやめるよう指導すること



# 電線泥棒は 社会の敵 です

### 次の場合は最寄の警察に連絡して下さい

- ① 深夜などに配電線、電話線、ボンド(電車レール接続線)などを切り取っている人を見つけたとき。
- ② 電線類を充りにきた場合は注意して観察し、不審と思われるとき。
- ③ 電線などをかくしてある場所(草むらや池の中が多い)を発見したとき。
- ④ 車両を使用して電線類を切り取っている人を見つけたときは、車両番号も通報して下さい。

電線の盗難は、市民の目と耳をそして足をうばい、私達の豊かな生活をみだす大敵です。この不心得者を社会より一掃し、明るい文化生活をいとむために、ぜひ共済さんのご協力をお願いいたします。

待ちに待った入学シーズンがやってまいりました。この春入学を予定されている子たちは次のとおりですので、記載もれや、名前の誤りなどがありましたら、すみやかに町教育委員会事務局までお知らせください。

電話で結構です。

(公) 二一—二一—四  
(有) 二〇二八

該当者は昭和三十八年四月二日から三十九年四月一日までに出生した方です。

昭和四十四年十一月二十日現在

幸田町教育委員会調べ



# ことしがっこうへ あがる子!

(岩堀) 松田利行、小野一郎、清水隆二、塩谷さとみ、鈴木文恵、山崎栄二、太田雅樹、本間裕史、小田博一、村松久則、清水浩二、鈴木美穂、池田民子、本田信行、羽生清英、浅井勝昭、志賀たか子、本田貴子、朝岡伸子、志賀妙子、葉賀小智子、小野恵美子、小野貴美子、本多正枝、松田弘子、塩谷千鶴、清水英且、清水佐知子、清水政美、志賀伸子、小林由幸、酒井悦子、竹内峰一、三浦千宏、志賀由香、志賀裕子、重立敦子

彦、牧野隆敏、内田美和、宇都野美智子、唐沢満、大橋正子、岩崎多江子、林詠子、太田千鶴子、宇都野節子、後藤智也、近藤浩昌、大田隆、出村ひろみ、夏目正宏、本田泉、笠松誠、戸田匡子、夏目忠、三浦久明、星野利隆、柴田義晴、沢村やよい、石田美香、安藤節子

(桐山) 稻吉明広、稻吉政子、鳥居勇、長谷楨子、長谷玉枝  
(須美) 坂本きよ子、佐野愛子、加藤真理子、加藤佐恵子、平岩由春、加藤茂樹、佐野徹  
(永野) 鈴木多重子、山本貴司、都築あつ子、左右田圭三、山本隆幸  
(逆川) 稻吉豊  
(六栗) 永田郁子、田中晴美、生衛浩二、前田朱美、高橋伸子、越山真利子、広野和子、鳥居真由美、山本由浩、城山好子、柳原久子、志賀克樹、柴田優、原林政之、林早苗、井口知子、志賀政浩、安部治男、平塚玲子  
(横落) 平松幹人、岩瀬繁夫、鈴木則江  
(三菱) 竹本みどり、沖野邦彦、太田ルミ子、永田珠彦

(長嶺) 藤江晴美、小山哲夫、藤江洋一

(久保田) 有馬伸人、山口泰子、杉浦秀樹

(坂崎) 浅井安久里、三浦秋等、平岩法雄、森嶋真理子、野村孝子、宮本幸夫、名倉昌幸、三浦恵子、村上信雄、平岩和重、三浦辰明、平岩美紀雄、山本博、安藤亨、小山雄一、大泉陽子

(高力) 野沢浩明、村松清美、谷川五月、川口美由紀、榊原ゆかり、岡田浩昌、川端ひとみ、志賀由賀子、望月久乃、小野直子

山本圭子、小林重則、谷川幸寿、松本加久子、山本美香、谷川文

恵

(大草) 杉浦敏子、磯部由美子、村田一枝、山下清美、長田深雪、永井啓恵子、都築正樹、足立初代、清水真紀子、成瀬みゆき、清水勝彦、羽根淵春幸、小野享子、味岡秀子、山本淳子、本多徹、嶋下明美、近藤博美、味岡光江、鈴木都代、黒柳恵子

(鷺田) 都築基樹、石川衛、宮地誠一、鈴木静男、石川智成、樽林朱美、石川正樹、成瀬千恵子、鈴木芳博、鈴木千加子、大村孝子、鈴木章子、鈴木龍彦、野沢晴美、犬塚健一、望月友博、小林功

(新田) 都築幹雄、都築庸子  
(幸田) 高橋昌也、鈴木規子、斎藤香保利、牧野功、山本智弘、尾崎順子、平岩妙子、越山弘伸、左右田真人、加藤貴子、鈴木孝夫、杉山秀幸、鈴木莊子、佐野千里

(荻) 森田恵利子、遠山浩幸、神田和人、本田幸枝、児玉俊雄、児玉勉、小林明、山崎亜矢子、児玉美樹、高井百利、草次幹雄、児玉ひより、神田延子

(菅谷) 西田さとみ、須藤昌才、栗田比都美、伊与田君代、近藤雅裕、松岡弥生、鳥居幸弘、宇都野敏勝、石沢みどり、村松昭

(海谷) 糟谷和夫、石川雅三、村越政英、吉見孝義、水島孝、長谷寿行、鈴木和代、福沢英弘、小島正年、本多加代子、長谷恵、鈴木洋子、榎林俊行、相馬幸子、村越英樹、杉浦正宣、村越香里

(野場) 牧野繁信、伊沢愛子、磯部真吾、大須賀達明、伊沢隆浩、磯部昭吾、大須賀紀代美、伊沢剛、左右田卓、岡田幸恵、鈴木巨裕、手嶋豊美、大須賀弥生  
(上六栗) 永井寿之、平野正伸、河合みゆき、稻吉恵美子、永井真由美、斎藤佳代子、山本田鶴子、森下正明、永井清史

(議) 議事便り (十二月)  
四日 産業土木委員調査会  
八月 第四回定例会  
九日 定例会  
決算特別委員会  
十二日 産業土木常任委員会  
厚生文教常任委員会  
十五日 総務常任委員会  
十六日 特別決算委員会  
全員協議会  
矢作用水事業特別委員会  
八日から 第四回定例会  
十八日まで

# 税のこよみ

(1月)

**所得税**  
 所得税 給与所得 退職所得 源泉徴収票 (本人にも交付)  
 非居住者に支払われる所得の支払調書、報酬、料金、契約金、賞金の支払調書、生命保険契約等の一時年金等の支払調書、損害保険の満期返戻金の支払調書、損害保険代理報酬の支払調書、不動産の使用料等の

支払調書、不動産譲受けの対価の支払調書、名義人受領の配当所得の調書などの提出期限は月末まで。

▽給与所得者の扶養控除等申告書の提出は、勤務先の給与支払日の前日まで。

▽常時九人以下の人に對し給与所得を支払う源泉徴収義務者は、税務署長の承認を得れば一〜六月、七〜十二月の各六ヶ月分の税金をまとめてそれぞれの最後の月の翌月十日までに納付できる。昨年七月〜十二月分は、一月十日まで納付。

**地方税**  
 県税  
 個人県民税第四期分は町民税と同時に、二十八日まで  
 法人県民税・事業税(十一月決算法人)の申告と納税は、月末まで

**町税**  
 個人町民税第四期分の納税は、二十八日まで  
 法人町民税(十一月決算法人)の申告と納税は、月末まで  
 固定資産(償却資産)の申告は三十一日まで  
 給与支払報告書の提出期限は、月末まで

## 戸籍移動

おめでとうございます。(届順)

出生児	父	区名	内田美由紀	重	高	稲吉	満	34才	峯	治	荻
小田 崇子	重一郎	幸田	西川 友彦	昭	治	谷川	重市	57才	本	人	高力
伊藤 寿規	太石	幸田	重立 齊史	三	雄	谷川	たつ	93才	谷川	充	高力
佐野 勝之	直勝	幸田	尾崎 由子	正	雄	榎本	茂彦	36才	本	人	市場
本田 邦子	岩雄	岩田	藤井 孝子	洋	士	榎本	茂彦	36才	本	人	市場
上杉 龍夫	由紀夫	荻	廣野 直子	光	二	上六					
磯貝百合子	岩	岩田	井上 義幸	政	敏	六					
山本 勝之	忠	大草	平松 達也	忠	勝	高					
水野 光浩	良雄	須美	天野 晴美	秀	司	里					
清水 直明	貞生	岩堀	岡田真由美	正	之	里					
伊藤笑美子	善美	大草	死亡者	年令	世帯主	区名					
足立 健二	保美	大草	榎原 甚八	75才	国雄	幸田					
永井 康子	定男	野場	鈴木 隆彦	22才	本	人	幸田				
石川 隆弘	勝吉	野場	近藤 善七	79才	精	一	坂崎				
平野 和彦	政一	高力	長谷 武	70才	本	人	桐山				
			足立 よね	82才	和	彦	大草				
			鴨下 政吉	86才	精	一	大草				
			辻本 しめ	82才	浦	吉	荻				

## 年末年始の食品一斉取締り

年末年始は、色々な食品が多量に製造販売される時期なので、関係施設の一斉監視指導と収去検査を行う。本年は特に取締りの重点をテクロなど有害人工甘味料や保存料の不正使用について飲食店、つくた煮や菓子などの製造業者を巡回指導する。また漂白料、防腐剤、甘味料、着色料についても取り検査を行なう。岡崎保健所

## 技能を身につけて より良い将来の生活設計を

……県の職業訓練校4月入校訓練生募集……

1. 応募資格 義務教育修了以上の健康な人
2. 訓練コース
  - ・学卒者(中、高、大学卒)のためのコース
  - ・転職者(職をかわりたい人)のコース
  - ・身体障害者(体の不自由な人)のコース
  - ・女子を対象としたコース
  - ・訓学連携(高校単位もとれる)のコース
3. 訓練の形式 全日制、定時制(女子訓練生のみ)
4. 訓練期間 6ヶ月~1年
5. 訓練校名 名古屋、女子、岡崎、一宮、窯業、高浜、東三河、身体障害者、愛知総合の各訓練校
6. 授業料はいりません。  
 転職者、身体障害者には安定所の指示で手当が支給されます
7. 訓練科目 自動車、建設、機械、電気、陶磁器、理美容、洋裁関係等26科があります。
8. 願書受付 3月25日まで
9. 詳細は各訓練校、安定所または県庁職業訓練課におたすねください。

## 岡崎保健所の各種相談日紹介

月	結核一般健康相談 性病診療相談	火	乳幼児健康相談 歯科相談	水	結核一般健康相談 性病診療相談	木	乳幼児健康相談 歯科相談	金	集団検診
月	成人健康相談	火	集団検診	水	妊産婦健康相談	木	家族計画相談	金	精神衛生相談 集団検診
時間 午後一時~三時まで									

時間  
午前九時~十一時

