

〈特集〉令和5年度の  
予算の概要

- ②特集
- ⑥ひとまちズームイン
- ⑧みんなの広場
- ⑩くらしインフォメーション
- ⑩健康インフォメーション
- ⑩まちのカレンダー

\*表紙の説明は29ページ

No.982



# 令和5年度の予算の概要

「備えて守る、拓く、つながるまちづくり」

「一歩踏み出す新しいまちへの挑戦」



新型コロナウイルス感染症のまん延の始まりから3年。この間、急激な物価高騰などにも見舞われ、私たちの生活は本当に大きな影響を受けました。これまでと違う暮らし方への移り変わりに対しては、皆さんと力を合わせて乗り越えてきました。この経験はきっと、未来を拓く力になると考えます。

令和5年度当初予算は「備える」を重要なテーマに掲げて編成しました。共にいたわり、共に創る、つながるまちづくりを進めていきます。町のこれからのため「一歩踏み出す新しいまちへの挑戦」を私たち全員で始めましょう。

## 一般会計

一般会計予算は、町が行う事業の大部分が該当する予算です。町税や国・県などからの収入をもとにして、教育や福祉サービス、道路や施設の整備などに役立てる予算で、皆さんの生活に最も深く関わっています。

## 特別会計

特別会計予算は、特定の収入によって特定の事業を行うための予算です。町には、土地取得特別会計・国民健康保険特別会計・後期高齢者医療特別会計・介護保険特別会計・農業集落排水事業特別会計の5つの特別会計があります。

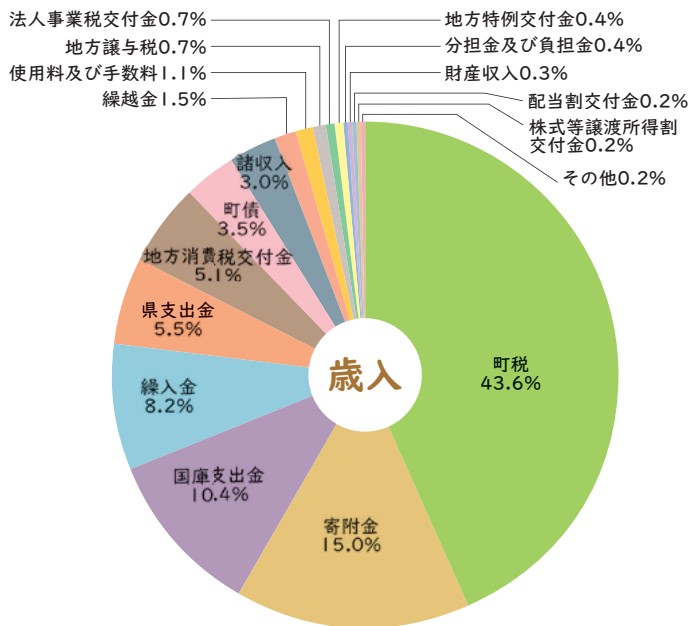
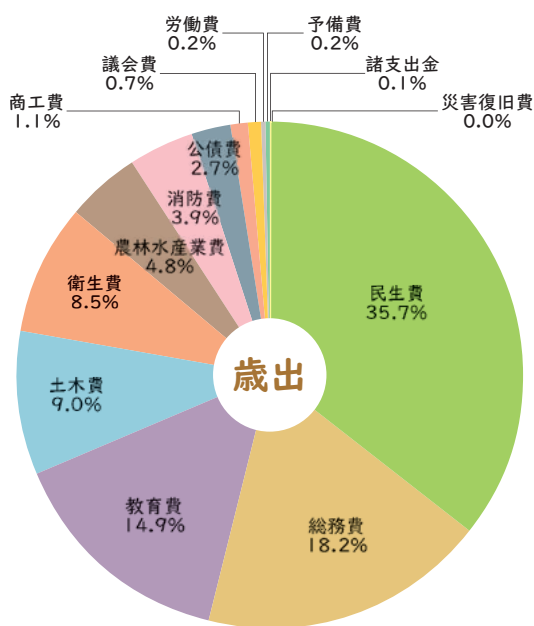
## 公営企業会計

公営企業会計予算は、一般の企業と同じような方法で経理を行う予算です。公営企業は、経営によって得られた収入で事業を行っていて、町では、水道事業会計と下水道事業会計が該当します。

## 令和5年度当初予算

| 会計区分   |                  | 令和5年度       | 令和4年度       | 伸び率(%)    |      |
|--------|------------------|-------------|-------------|-----------|------|
| 一      | 一般会計             | 200億7,000万円 | 194億円       | 3.5       |      |
| 特別会計   | 土地取得特別会計         | 2億7,666万円   | 10億7,499万円  | ▲74.3     |      |
|        | 国民健康保険特別会計       | 32億9,272万円  | 33億6,278万円  | ▲2.1      |      |
|        | 後期高齢者医療特別会計      | 6億3,647万円   | 5億9,140万円   | 7.6       |      |
|        | 介護保険特別会計         | 23億9,941万円  | 22億118万円    | 9.0       |      |
|        | 幸田駅前土地区画整理事業特別会計 | —           | 9,233万円     | 皆減        |      |
|        | 農業集落排水事業特別会計     | 3億6,736万円   | 3億7,886万円   | ▲3.0      |      |
| 公営企業会計 | 水道事業会計           | 収益的支出       | 8億347万円     | 7億8,660万円 | 2.1  |
|        |                  | 資本的支出       | 7億9,610万円   | 4億5,881万円 | 73.5 |
|        | 下水道事業会計          | 収益的支出       | 7億6,381万円   | 7億1,919万円 | 6.2  |
|        |                  | 資本的支出       | 5億8,883万円   | 6億2,707万円 | ▲6.1 |
| 合計     |                  | 299億9,483万円 | 296億9,321万円 | 1.0       |      |

# 令和5年度一般会計 予算総額 200億7,000万円



## 歳出

費目別に見ると、民生費が全体の35.7%を占め、次いで総務費18.2%、教育費14.9%、土木費9.0%となっています。民生費は扶助費の増加や長嶺北部地区福祉医療ゾーン開発構想事業などにより、対前年度約6億5千万円の増加（9.9%増）。総務費は幸田南部まちづくり交流拠点施設整備事業が完了したことなどにより、対前年度約2億7千万円の縮小（6.9%減）。教育費は深溝小学校・豊坂小学校の増築工事などにより、対前年度約3億4千万円の増加（12.8%増）をしていて、歳出全体では6億7千万円増（3.5%増）となりました。

## 歳入

最も大きな割合を占める町税は、対前年度2.2%増の約87億5千万円を見込みました。近年では町税に次いで大きな収入となっている寄附金（ふるさと納税）は、30億円を見込んでいます。国庫（県）支出金は総額で約31億9千万円の交付を受ける予定です。深溝小学校・豊坂小学校の増築工事や感染症対策、また、そのほか財源が不足する部分に対しては、基金（貯金）からの繰入金（取崩し）約16億4千万円を活用します。町の借金にあたる町債は、建設・土木事業や消防用自動車の整備などに取り組むために、約6億9千万円を借り入れる予定としました。

## 主な区分の内容

### 歳入（1年間のすべての収入）

【町税】町民税、固定資産税、軽自動車税など皆さんから納められるお金

【寄附金】町に対して無償で贈られるお金（ふるさと納税も寄附金になります）

【国庫（県）支出金】特定の事業の財源の一部として、国（県）から町に支払われるお金

【繰入金】基金（貯金）からの取崩しや、特別会計からの繰入れをするお金

【町債】大きな事業を行うために、国や金融機関などから借りるお金（借金）

### 歳出（1年間のすべての支出）

【民生費】子育ての支援や医療・福祉サービスなどに使われるお金

【総務費】まちづくりの推進や町の財産の管理、町職員の給与などに使われるお金

【教育費】小・中学校やハッピーネス・ヒル・幸田の運営、生涯学習講座などに使われるお金

【土木費】道路や公園づくり、土地区画整理などに使われるお金

【衛生費】ごみ処理や環境保全、予防接種や健康推進に使われるお金

【公債費】町債（借金）の返済に使われるお金

備えて守る、  
拓く、  
つながるまちづくり



## 出産・子育て応援事業

安心して妊娠から出産、そして子育て期を過ごすために、町ではすべての妊婦・子育て家庭に寄り添いながら、不安や悩みを抱える皆さんを支援します。また妊娠届出時と出生後のこんにちは赤ちゃん訪問時に、それぞれ出産・子育て応援給付金についてご案内します。

## 長嶺北部地区福祉医療ゾーン開発構想事業

住み慣れた地域で、自分らしい暮らしを人生の最期まで続けられるように、住まい・医療・介護・予防・生活支援を一体的に支える「地域包括ケアシステム」の推進や障がい者の地域生活支援拠点などの充実を図ります。環境豊かな長嶺北部地区を、町の福祉医療の拠点と位置付け、介護老人保健施設および障害者支援施設の誘致を進めています。



## 三ヶ根駅周辺 バリアフリー 基本構想策定事業

三ヶ根駅は昭和42年の開業以来、町南部の重要な公共交通機関として多くの皆さんに利用されています。この駅がもっと利用しやすく、誰にとっても優しい駅になるように、周辺整備を含めたバリアフリー化を目指して計画作りに取り組めます。

## 深溝小学校・豊坂小学校 整備事業

学校の増改築整備は、児童・生徒数を予測しながら計画的に進めています。また、小学校については段階的に35人学級の取り組みを始めています。令和5年度は、深溝小学校と豊坂小学校の増築工事に取り組み、学校施設環境を整えていきます。

現在の校舎  
(豊坂小学校)



校舎増築のため解体された  
プール跡地(深溝小学校)



## ゼロカーボンシティ 推進事業・省エネ 家電購入費補助金

令和4年2月に「幸田町ゼロカーボンシティ宣言」を表明しました。2050年までに温室効果ガス排出を実質ゼロにすることを目指して、さまざまな取り組みを進めていきます。令和5年度は「省エネ家電購入費補助金」制度を設けて、環境にやさしい製品の利用を皆さんに広めていくこととしました。

## 消防用自動車整備事業

消防本部には全17台の消防車両を配置し、火災、救助、救急などの出動に備えています。安全で素早い消防活動ができるように、各車両の点検は十分に行うとともに計画的な更新を進めています。令和5年度は、資機材搬送車1台と災害対応特殊救急自動車1台を更新整備します。



一歩踏み出す新しいまちへの挑戦

問合せ 財政課 財政グループ ☎(0564)62-1111(内線324) FAX(0564)63-5139



募金の受渡しの様子

## 幸 2/1 田駅前の復興のために

荻谷小学校 幸田駅前火災復興支援募金寄附

荻谷小学校の児童が、令和4年3月に発生した幸田駅前火災の復興支援として全校で集めた募金44,386円を幸田区へ寄附しました。募金は、1月23日㊤から27日㊤に6年生の児童が中心となって、毎朝各教室を回って集めたものです。募金を受け取った幸田区長の齋藤静馬さんは「短期間でたくさんの募金が集まったことにとても驚いています。大切にに使わせてもらいます」と感謝していました。

## 思 2/4 い出がつまった子ども会活動

子ども会大会

町民会館つばきホールで、3年ぶりに子ども会大会が開催されました。大会では、子ども会活動の発展・育成に貢献された育成功労者や子ども会書き初め作品展入選者の表彰が行われました。また、ソフトボールとドッジボールの幸田町大会優勝チームの成果発表や、代表子ども会による体験発表が行われました。体験発表では、大草子ども会と芦谷子ども会が1年間の活動内容を発表し、コロナ禍でも楽しかった子ども会活動の思い出を振り返りました。



書き初め作品展入選者の表彰



人権擁護委員による腹話術

## 人 2/9 権ってなんだろう？

わしだ保育園 人権集会

わしだ保育園で人権擁護委員による人権集会を開催しました。年長児を対象に、腹話術人形のケンちゃんによるなぞなぞと紙芝居を使って「友達と仲良くすること」や「困っている人がいたら助けてあげること」を楽しく学びました。人権イメージキャラクターのキーホルダーや折り紙などの啓発品をもらった園児たちはうれしそうにしています。



生地を型に流す様子

## 家 2/12 事への参加のきっかけに

### 男女共同参画推進事業 男性のためのお菓子作り教室

お菓子作りをきっかけに、家庭でも積極的に家事へ参加してもらおうと、保健センターで男性を対象にしたお菓子作り教室を開催しました。参加者6人は、役場庁舎内のハミングバードカフェオーナーの勝田雄介さんからパウンドケーキの作り方を学びました。バターと卵を分離しないように混ぜ合わせるのに苦労しながらも、おいしそうなパウンドケーキが焼き上がりました。家で作るときに砂糖の種類や焼き加減を積極的に質問する参加者もいました。

## 幸 2/19 田の特産筆柿が絵本に

### ひろたあきらさんと製作した絵本の読み聞かせ会

町出身のお笑い芸人で絵本作家としても活躍されている、ひろたあきらさんによる絵本の読み聞かせ会を町立図書館のおはなしの部屋で開催しました。会では、ひろたさんの著書である「むれ」と町の特産物である筆柿を題材にした「ちんぼうがき」の2冊が朗読されました。「むれ」では、ひとつだけ違うイラストを楽しく探す様子が見られました。「ちんぼうがき」は生まれ育った幸田町をテーマとした新作で、参加した親子はじっくりと耳を傾け、絵本の世界に引き込まれていました。ひろたさんの絵本は町立図書館で貸し出ししています。



絵本「ちんぼうがき」



「ちんぼうがき」の読み聞かせ



カップを体験する参加者



ソメイヨシノの植樹

## ま 2/26 ちに緑を増やそう

### 幸田グリーンフェスin中央公園

あいち森と緑づくり都市緑化推進事業の一環として、(株)デンソー幸田製作所と町の共催で、「幸田グリーンフェスin中央公園～デンソーグループハートフルデーin幸田～」を開催しました。デンソー社員とそのご家族など約72人が参加し、ソメイヨシノを10本植樹しました。植樹後には、ニュースポーツ体験として、カップ、モルック、スナッグゴルフの3種目を行いました。参加者は、緑に囲まれた空間で夢中になってニュースポーツを楽しんでいました。

# みんなの 広場

サークル紹介の応募や、皆さんからの  
耳寄り情報をお待ちしています。

〒444-0192 菱池字元林1-1  
幸田町役場 企画政策課 政策グループ  
☎(0564)62-1111(内線333) FAX(0564)63-5139  
メール:kikakujo@town.kota.lg.jp



NICE Hello Kids  
こなたのアイドル

掲載写真を印刷してプレゼント！企画政策課までご連絡ください。本人のご家族にお渡しできます。

## 学校へ行こう

### 荻谷小学校

校長 いのうえ 井上 かつや 勝哉

全校児童数 283人

問合せ ☎(0564)62-0117

### みんなが楽しめる場所

本館校舎の南には、本校のシンボルツリーである大きなヤマモモの木があります。このヤマモモは2年に1度実を付けるのですが、本年度はその年にあたり、6月にはたくさんの実を付けました。休憩時間になると、ヤマモモの木の周りに児童が自然と集まって、真っ赤に実るヤマモモの実をうれしそうに取りにきます。あれだけたくさんの実を付けていたヤマモモも、2学期にはすべての実を落としました。青々と茂らせる枝葉がつくる大きな木陰には、暑さをしのぎに多くの児童がやってきます。

本年度は、そのヤマモモの下にある池の壁面を、4年生が新しく塗り直しました。現5年生が4年生のとき、ビオトープに生息する生き物が棲みやすくなるよ

うにと、ビオトープ内をきれいに清掃しました。そして、4年生が5年生の活動を受け継ぎ、「全校のみんなが楽しめる場所にした」と考え、壁面を新しく塗り直す活動に取り組みました。壁面には、ビオトープが親しみやすく、誰が来ても楽しめる場所になるようにという4年生の思いが込められています。2学期に4年生が企画したザリガニ釣り体験や生き物探しは、多くの児童で盛り上がりました。これからも、ヤマモモやビオトープに生息する生き物とふれあう中で、自然や環境を大切にすることを育んでいきます。



ヤマモモの実を取る児童



壁面を塗る様子

\*本内容は令和5年3月時点のものです。

### Circle Introduction

サークル紹介

191

この指と〜まれ!!



### 水墨画クラブ

新生水墨画クラブは、平成31年4月から中央公民館の研修室で活動しています。安城市から内藤華岳先生をお招きして、月2回(第2・第4火曜日)、午後1時30分から約2時間、メンバー8人で練習に励んでいます。

通常、水墨画教室は、四君子(松・竹・梅・蘭)を描く中で、筆づくり、墨づくりを習得し、その上で、風景画を始め、自分の描きたいものを描くのですが、当教室は、描きたいものを自宅で描いてきて、先生に添削していただきながら、楽しく和やかにやっています。

水墨画に興味のある人は、ぜひお気軽に教室をのぞいてください。最近も、新たに1人が入会され頑張っています。

代表 鈴木三津男

問合せ 幸田文化協会事務局  
(0564) 63・5688





# 青春 トークール

第361走者

【<sup>とくむら</sup>鷺田区在住】徳村 あずみ さん

年齢 20歳 職業 学生

趣味 ギターを弾くこと

好きな芸能人、アーティストなど あいみょん

休日の過ごし方 古着屋巡り

チャレンジしたいこと 海外留学

幸田町で好きな場所 幸田高等学校

私は、名古屋の短大に通いはじめてから、幸田町の豊かな自然や人の温かさが当たり前ではないことに気付くことができました。

今は、幸田町で何かできないかと考えて消防団に加入し活動しています。

これからも、やらなくてはいけないことをこなしつつ、できること、やりたいことにどんどん挑戦していきたいと思います。

## 画伯登場

北部中学校

学年は令和5年3月現在



1年  
三島 菜央 さん

鉛筆画  
〈私〉

【先生から】画面を大きく使い、髪・肌・制服の色の違いや、髪の毛の流れを意識し、表情豊かに描くことができました。



3年  
濱野 キムエンジェル さん

水彩画  
〈Paint of Day and Night〉

【先生から】鮮やかな背景と、宝物の絵の具セットの繊細さが目を引く、想いの伝わってくる作品に仕上がりました。



この本読みました

「まほうの  
じどうはんばいき」

やまだ ともこ / 作 いう みき / 絵  
金の星社

ぼくが、この本のしゅ人公になったとしたら、毎日より道をして、まほうのじどうはんばいきのボタンをおしてしまうかもしれません。もし、本当にぼくの家近くにまほうのじどうはんばいきがあったら、楽しいと思います。



坂崎小3年  
木下 蒼太 さん

町民会館・図書館・町民プール

## ハッピネス情報

ハッピネス・ヒル・幸田  
ホームページ

<https://www.happiness.kota.aichi.jp/>

こどもの読書週間イベントを開催

期間：4月8日(土)～5月7日(日)

### ①図書館クイズに挑戦しよう！

全問正解者の中から抽選で30人に賞品が当たります。

ところ 町立図書館1階 階段横掲示板

対象 小学生以下

当選発表 5月20日(土)～ 図書館入口に掲示します。

### ②春の図書館スタンプラリー

こどもの読書週間にちなみ、スタンプラリーを開催します。スタンプを集めて、すてきな賞品をもらっちゃおう！

問合せ 町立図書館 ☎(0564)63-0001 FAX(0564)63-0654

4・5月の休館日  
〈4/16～5/15〉

町民会館 ☎(0564)63-1111 ● 4/17(月)・4/24(月)・5/1(月)・5/8(月)・5/15(月)

図書館 ☎(0564)63-0001 ● 4/17(月)・4/24(月)・4/28(金)・5/1(月)・5/8(月)・5/15(月)

町民プール ☎(0564)56-8111 ● 4/17(月)・4/24(月)・5/1(月)・5/8(月)・5/15(月)

# 暮らし インフォメーション Life Information

## 今月の納税と料金納付

- 固定資産税……………第1期分
- 保育料……………4月分
- 町営住宅家賃……………4月分
- 児童クラブ育成手数料……………3月分
- \*納入期限……………5月1日<sup>㊹</sup>

**便利な口座振替の利用を!**  
(申請は税務課または町内金融機関で)

## 2月の事故・犯罪状況

| 事故 | 件数 |    | 累計【1~2月】 |
|----|----|----|----------|
|    | 死亡 | 軽傷 |          |
| 死  | 0  | 0  | 0        |
| 重傷 | 0  | 0  | 0        |
| 軽傷 | 8  | 11 | 11       |
| 合計 | 8  | 11 | 11       |

| 犯罪  | 件数  |     | 累計【1~2月】 |
|-----|-----|-----|----------|
|     | 侵入盗 | 車両盗 |          |
| 侵入盗 | 1   | 3   | 3        |
| 車両盗 | 2   | 2   | 2        |
| その他 | 4   | 8   | 8        |
| 合計  | 7   | 13  | 13       |

\*表記は暫定の数値です。

## 2月の火災・救急件数

| 火災  | 件数 |    | 累計【1~2月】 |
|-----|----|----|----------|
|     | 建物 | 林野 |          |
| 建物  | 0  | 3  | 3        |
| 林野  | 0  | 0  | 0        |
| その他 | 1  | 2  | 2        |
| 合計  | 1  | 5  | 5        |

| 救急  | 件数  |     | 累計【1~2月】 |
|-----|-----|-----|----------|
|     | 急病  | 交通  |          |
| 急病  | 82  | 189 | 189      |
| 交通  | 5   | 12  | 12       |
| その他 | 31  | 76  | 76       |
| 合計  | 118 | 277 | 277      |

## キッズ・子育て

### びよびよサロン

5カ月からの赤ちゃんとお新米ママを対象に、子育ての情報交換をしたり、ふれあい遊びをしたりする「びよびよサロン」を開催しています。生まれ月で分かれ、5回コースで実施します。

**とき** びよびよグループ（令和4年12月生まれ）6月7日、7月5日、8月2日、9月6日、10月4日（すべて水曜日）午後1時30分～2時30分  
**ところ** 上六栗子育て支援センター（くりくりひろば）

**対象** 町内在住の第1子で令和4年12月生まれの子とその母  
**定員** 8組 \*先着順  
**参加費** 無料  
**持ち物** バスタオル、ママバッグ一式

### ももの木保育園ミニ体験 「春を見つけよう」

**申し込み** 4月10日<sup>㊹</sup>から上六栗子育て支援センターへお申し込みください。  
**電話**・FAX (0564) 62・8333

**とき** 4月19日<sup>㊹</sup>、5月11日<sup>㊹</sup> 午前9時15分～11時  
**ところ** \*雨天時は園内案内のみ  
NPO法人ももの木保育園（荻字流レ石29番地5）  
**内容** 園内を見学した後、同じクラスの園児と一緒に遊びます。

**対象** 就学前の子とその保護者  
**定員** 1日2組  
**参加費** 無料  
**持ち物** 着替え、パンツ、タオル、水分補給できるもの  
**そのほか** 保護者も動きやすく汚れて

もいい服装でお越しください。  
**申し込み** ももの木保育園へお申し込みください。  
**電話** (0564) 62・2390  
**メール** k sodate.mononoki@gmail.com



▲申し込みはこちらからもできます

### マタニティ教室 パパママ編

妊娠・出産・育児はパパとママの協力が大切です。一緒に楽しくパパ・ママになる準備について学びませんか？

**とき** 5月27日<sup>㊹</sup> 午前10時～11時45分  
(受付：午前9時40分～9時55分)  
**ところ** 保健センター

## 「あったかひろば」においでよ!

**時間** 午前10時～11時  
**内容** 自由遊び、季節の歌、ふれあい遊び、お話  
**対象** 町内在住の就園前の子とその保護者  
**参加費** 無料  
**申込み** 当日会場で受け付けます。  
**問合せ** 上六栗子育て支援センター  
**電話**・FAX (0564) 62-8333

| とき                 | ところ    |
|--------------------|--------|
| 5月9日 <sup>㊹</sup>  | 坂崎保育園  |
| 5月10日 <sup>㊹</sup> | 大草保育園  |
| 5月16日 <sup>㊹</sup> | わしだ保育園 |
| 5月17日 <sup>㊹</sup> | 菱池保育園  |
| 5月23日 <sup>㊹</sup> | 幸田保育園  |
| 5月24日 <sup>㊹</sup> | 豊坂保育園  |
| 5月30日 <sup>㊹</sup> | 深溝保育園  |
| 5月31日 <sup>㊹</sup> | 里保育園   |

**内容**

- ・妊娠、出産、育児中のママと赤ちゃんのサポートについて
- ・赤ちゃんをお風呂に入れる練習や抱っこの練習をしてみよう!
- ・パパに妊婦さん体験をしてもらおう!

**対象** 町内在住の妊娠中の初産婦とその夫または家族

**定員** 14組 \*先着順

**参加費** 無料

**持ち物** 母子健康手帳、筆記用具、水分補給できるもの

**そのほか** 動きやすい服装でお越しください。

**申込み** 5月8日①から19日④までに健康課 母子保健グループ(内線184)へお申し込みください。  
FAX 62・8217

**親子ふれあいひろば  
(春の部)**

子育てネットワーカーと一緒に親子で遊びながら友達をつくれたり子育てについて考えたりする催しです。

**とき**

- ①パンダグループ 5月11日①、20日④、25日①、6月3日④(全4回)
  - ②コアラグループ 5月12日④、20日④、26日④、6月3日④(全4回)
- ともに午前10時30分～11時30分(うち2回は合同開催)

**ところ** さくら会館

**内容** 外遊びを中心とした親子遊び(ミニ運動会や七夕イベントも予定)

**対象** 町内在住の未就園児(2歳程度)とその保護者

**定員** 20組 \*応募者多数時は抽選

**参加費** 1人80円(傷害保険料)

**申込み** 4月21日④までに文化スポーツ課文化グループ(中央公民館内、内線195)へお申し込みください。

FAX 63・1675 月曜休館(月曜が祝日の場合は翌平日が休館)



▲申し込みはこちらから  
もできます



**子育て講座「わらべうた」**

**とき** 5月18日①

**【第1部】** 0歳～1歳半 午前10時～10時30分

**【第2部】** 1歳半～就園前 午前11時～11時30分

**ところ** 上六栗子育て支援センター(くりくりひろば)

**内容** わらべうたを通して親子でふれあう

**対象** 町内在住の就園前の子とその保護者

**講師** 伊藤裕子氏(リトルエンジェル代表)

**定員** 各10組 \*先着順

**参加費** 無料

**持ち物** 水分補給できるもの、タオル、バスタオル

**そのほか** 動きやすい服装でお越しください。未就園の兄弟も一緒に参加できます。1家庭どちらか1講座の参加です。

**申込み** 4月13日①から上六栗子育て支援センターへお申し込みください。  
☎・FAX (0564) 62・8333

**スポーツ**

**第57回町民スポーツ大会**

**●グラウンド・ゴルフの部**

**とき** 4月30日① 午前9時～(受付：午前8時～)

\*雨天順延 予備日5月6日①

**ところ** 大日蔭グラウンド・ゴルフ場

**対象** 町内在住または在勤者

**部門** 団体ゲーム、個人ゲーム

\*団体ゲームは1チーム6人とし、同じ行政区に住む人で構成すること

**申込み**

・団体ゲームの参加希望者は、メンバー表を提出してください。なお、団体ゲームに申し込んだ人は、自動的に個人ゲームにも登録されますので、個人ゲームへの申し込みの必要はありません。

・個人ゲームのみの参加希望者は、電話か直接窓口でお申し込みください。いずれも4月18日④までに文化スポーツ課スポーツグループへお申し込みください。

**問合せ** 文化スポーツ課 スポーツグループ(中央公民館内、内線194) FAX 63・1675 月曜休館(月曜が祝日の場合は翌平日が休館)

**第47回レディース  
ソフトボール大会**

**とき** 5月28日① 午前9時～

\*雨天順延 予備日6月4日①

**ところ** 深溝運動場

**対象** 女性で構成されたチーム(ただし、監督・コーチに限り男性も可)

**ルール** ファストピッチ制

**そのほか** 申込チーム数によっては中止する場合があります。

**申込み** 4月12日④から25日④までにメンバー表を添えて文化スポーツ課

スポーツグループ(中央公民館内、内線194)へお申し込みください。

FAX 63・1675 月曜休館(月曜が祝日の場合は翌平日が休館)

## スポーツ

### 弓道教室

とき 6月2日(金)～7月28日(金)までの  
毎週火・金曜日(全16回) 午後7時～  
9時 \*7月18日(火)は除く

ところ 幸田町弓道場

対象 町内在住または在勤者で高校生  
以上

\*経験の有無は問いませんが、火曜、  
金曜とも参加できる人

定員 10人

\*先着順。ただし、受講生が定員の過  
半数に達しない場合は開講しません。

受講料 3000円

申込み 4月15日(土)から5月9日(火)ま  
でに幸田町スポーツ協会事務局(中央  
公民館内、内線194)へお申し込み  
ください。

FAX 63・1675 月曜休館(月曜が祝  
日の場合は翌平日が休館)

## 教室・講座

### 語学講座

●会話から入るポルトガル語講座

とき 5月11日(土)～第2・第4木曜  
日 午後7時～8時30分(全20回)

ところ 中央公民館

定員 12人

講師 クリスティーナ中村氏

受講料 1万7000円(1年分)  
\*年会費、テキスト代など別

●やさしい中国語(基本会話)

とき 5月10日(土)～月2回(すべて  
水曜日) 午後7時30分～8時30分  
(全20回)

ところ 中央公民館

定員 12人

講師 張月美氏

受講料 1万7000円(1年分)

\*年会費、テキスト代など別

●楽しい中国語(日常会話)

とき 5月9日(火)～月2回(すべて  
火曜日) 午後7時30分～8時30分  
(全20回)

ところ 中央公民館

定員 12人

講師 張月美氏

受講料 1万7000円(1年分)

\*年会費、テキスト代など別

申込み 4月14日(金)から25日(火)のうち、  
(火)・(水)・(金)の午後1時から4時に幸田  
町国際交流協会へお申し込みください。

090・7619・0113

### 古文書講座

とき 6月3日、24日、7月15日、8  
月5日、9月9日、10月7日、21日、11  
月4日、25日、12月9日、令和6年1月  
20日、27日(すべて土曜日) 全12回

ところ さくら会館

内容 ①古文書入門コース 午後1時

30分～3時、②古文書ステップアップ  
コース 午後3時15分～4時45分

対象 町内在住または在勤者

定員 各15人 \*応募者多数時は抽選

講師 長屋隆幸氏(名城大学講師)、  
高橋賢氏(愛知大学総合郷土研究所  
研究員)

受講料 各1000円

申込み 5月9日(火)までに文化スポー  
ツ課文化グループ(中央公民館内、  
内線195)へお申し込みください。

FAX 63・1675 月曜休館(月曜が祝  
日の場合は翌平日が休館)



▲申し込みはこちらから  
もできます

## 労働関係

### 「少しの時間なら働ける」 人も募集

シニア世代の就業・起業をサポート  
する幸田町シニア・シルバー世代サ  
ポートセンターでは、厚生労働大臣の  
許可を得て、主に55歳以上の人を対象  
とした無料職業紹介を実施しています。

町内企業から多くの求人票をいただ  
き、働きたい人とのマッチングを行っ  
ています。また、無料職業相談も行っ  
ていますのでお気軽にお立ち寄りくだ  
さい。

よってきん!

道の駅  
筆柿の里・幸田

### たけのこまつり開催!

今年もタケノコの季節が始まっています。筆柿の里・幸田では4月15日(土)、16日(日)に「たけのこまつり」を開催し、タケノコの特売を予定しています。アクが少なくみずみずしく柔らかい幸田のタケノコは毎年好評で、多くの人にお買い求めいただいています。この季節ならではのおいしさを、たっぷりとお楽しみください♪ \*詳細はホームページをご覧ください。

問合せ 道の駅 筆柿の里・幸田 ☎(0564)63-5171 FAX(0564)63-5191



**問合せ** 幸田町シニア・シルバー世代  
サポートセンター

☎(0564)73・0050

(平日午前8時30分～午後5時15分)



▲詳細は幸田町シニア・  
シルバー世代サポート  
センターホームページ  
をご覧ください



## 税関係

### 消費税のインボイス制度 などの説明会

10月1日からインボイス制度が実施  
されます。事業者の皆さんに、インボ  
イス制度について理解を深めていただ  
くため説明会を開催しますので、ぜひ  
ご参加ください。

#### ①インボイス制度説明会

とき 4月24日㊿、5月18日㊿、6

月14日㊿ 午前10時30分～11時30分

#### ②インボイス制度説明会(消費税の仕 組みから知りたい人向け)

とき 4月24日㊿、5月18日㊿、6

月14日㊿

月14日㊿ 午後1時30分～3時

ところ 岡崎税務署(岡崎合同庁舎5  
階共用大会議室)

内容 インボイス制度の概要、売手・  
買手側の注意点、登録申請の方法など

定員 各回50人 \*先着順

参加費 無料

申込み 事前予約制で、希望内容に  
よって申込先が異なります。

①岡崎税務署 法人課税第1部門

☎(0564)58・6524(直通)

②岡崎税務署 個人課税第1部門

☎(0564)58・6514(直通)へお  
申し込みください。

▲制度についての詳細は  
こちら(インボイス制  
度特設サイト)



傷病手当金の  
適用期間が延長

## 保険・医療

### 傷病手当金の 適用期間が延長

新型コロナウイルス感染症に感染な  
どしたことによる国民健康保険被保険  
者向けの傷病手当金の適用期間が5月  
7日㊿まで延長されました。ただし、  
5月7日㊿までに感染が確認できた場  
合に限りですのでご注意ください。

問合せ 保険医療課 国保年金グルー  
プ(内線141) FAX 63・5334

## 福祉・介護

### 幸田町介護フォーラム

家族の世話や介護など、家庭内の負  
担を背負う子どもたち「ヤングケア  
ラー」のために、地域住民の一人とし  
て、将来介護をされる一人として、  
自分にできることを一緒に考えませ  
んか。

とき 6月11日㊿ 午後2時～3時30  
分(開場:午後1時30分)

ところ 町民会館 さくらホール

内容 特別講演「“がんばらない”け  
ど“あきらめない”命を支えるとい  
う事」

対象 どなたでも

定員 約1000人

講師 鎌田<sup>かみ</sup>実<sup>み</sup>氏(医師)

料金 500円(自由席)

購入期間および購入方法

【Web会員先行販売】

4月16日㊿ 午前10時～18日㊿

【一般販売】 4月23日㊿ 午前10時～

\*一般発売日初日はインターネット販  
売のみの取り扱いです。

\*残席がある場合のみ4月25日㊿午前  
9時から町民会館1階チケットセン  
ターおよび電話予約(☎(0564)

63・1111)で販売します。

問合せ 福祉課 包括ケアグループ(内  
線155) FAX 56・6218

## やろまい de やろまい

「モルック」を実施します!

とき 4月30日㊿、5月28日㊿  
午前10時～正午 \*雨天中止

ところ 中央公園 芝生広場

問合せ 文化スポーツ課 スポーツグループ  
(中央公民館内、内線194) FAX(0564)63-1675  
月曜休館(月曜が祝日の場合は翌平日が休館)

申し込み不要

参加無料



お笑い芸人が世界大会に出場したことで話題の  
モルックを実施します。ルールは単純で、誰でも  
気軽に短時間で楽しめるスポーツです。知ってい  
る人もそうでない人も、きっと夢中になるはず!

## 福祉・介護

### おれんじカフェ

おれんじカフェとは、認知症の人やそのご家族が安心して過ごすことのできる場所のことです。

とき 毎月第2水曜日、第4金曜日  
午後2時～3時

ところ ハミングバードカフェ（役場1階）

内容 交流、ミニ講座、介護などに関する相談など

対象 認知症の人およびそのご家族、認知症予防に興味のある人

参加費 無料

そのほか 入退場は自由で、事前申し込みは不要です。

問合せ 中部地域包括支援センター

☎（0564）62・7331

FAX（0564）62・7254

### 在宅介護支援交付金

重度な要介護の認定を受けている65歳以上の人をご自宅で介護している世帯に在宅介護支援交付金を交付します。

期間 4月1日～令和6年3月31日

対象 期間中に要介護3から要介護5の認定を受けている65歳以上の人をご自宅で介護している同一世帯

交付額 同一世帯1件あたり5万円（1回に限る）

そのほか 4月1日時点で在宅介護手当受給世帯には、申請用紙を郵送します。

申込み 福祉課介護保険グループ（内線156）へお申し込みください。

FAX 56・6218

### 家族交流会

家族交流会は、認知症の人のご家族が情報共有や日頃の不安などを相談できる場です。介護などに関する相談も受け付けています。

とき 毎月第3金曜日 午後1時30分～3時30分

ところ 福祉サービスセンター2階会議室

対象 認知症の人のご家族

参加費 無料

申込み 参加希望日の1週間前までに中部地域包括支援センターへお申し込みください。

☎（0564）62・7331

FAX（0564）62・7254

### 日本赤十字社から

#### 活動資金募集のお願い

日本赤十字社は、国内外の災害救護、医療、献血、社会福祉などの事業、救急法の普及、青少年赤十字、ボランティア活動など、幅広い分野で活動しています。こうした活動は、皆さ

んからの募金によって支えられています。募金は、各区を通じて行っています。本年度も赤十字活動の充実のため、皆様のご協力をお願いします。

問合せ 福祉課包括ケアグループ（内線155） FAX 56・6218

### 交通

#### 藤田乗合直行タクシ一の運行を継続します

藤田医科大学岡崎医療センターまでの交通アクセス手段となる「藤田乗合直行タクシー」を4月1日から引き続き無料で運行しますので、ぜひご利用ください。

| 行き | 役場発                 | JR相見駅発<br>*降りられません | 藤田医科大学岡崎<br>医療センター着 |
|----|---------------------|--------------------|---------------------|
| 1便 | -                   | 7:20               | 7:40                |
| 2便 | 8:15                | 8:35               | 8:55                |
| 3便 | 9:45                | 10:05              | 10:25               |
| 4便 | 11:15               | 11:35              | 11:55               |
| 帰り | 藤田医科大学岡崎<br>医療センター発 | JR相見駅着<br>*乗れません   | 役場着                 |
| 1便 | 10:30               | 10:50              | 11:10               |
| 2便 | 12:00               | 12:20              | 12:40               |
| 3便 | 13:15               | 13:35              | 13:55               |
| 4便 | 15:00               | 15:20              | 15:40               |
| 5便 | 16:15               | 16:35              | 16:55               |

対象 町内在住で「藤田医科大学岡崎医療センター」へ通院する人など

そのほか 詳細は町ホームページをご覧ください。

問合せ 企画政策課 政策グループ（内線334） FAX 63・5139



▲町ホームページはこちら



### チョイソコこうたの運行を継続します

デマンド型乗り合いサービスの「チョイソコこうた」を4月1日から引き続き無料で運行しますので、ぜひご利用ください。

\*デマンド型：デマンド（需要・要求）に応じて運行すること。決まった時



▲町ホームページは  
こちら

**問合せ** 企画政策課 政策グループ(内線334) FAX 63・5139

間や路線がなく、事前に予約することで、利用者の希望する時間やルートに応じた運行が可能となります。  
**対象** 豊坂小学校区または深溝小学校区にお住まいの、65歳以上の入または障害者手帳をお持ちの人  
**会員登録** チョインソセンター(☎057・00・37315)(受付:平日午前8時30分~午後4時)へお問い合わせください。  
**そのほか** 詳細は、町ホームページをご覧ください。

## 県営名古屋空港からのお知らせ

ゴールデンウィーク期間中は、空港駐車場が満車になり、駐車できない恐れがあります。空港をご利用の際は公共交通機関をご利用ください。

**問合せ** 名古屋空港総合案内所  
☎(0568)28・5633

## 募集

### 自衛官などの募集

**募集種目(受付期間)**

第一回 一般曹候補生

5月9日④まで

第一回 医科・歯科幹部

6月8日④まで

幹部候補生

6月15日④まで

自衛官候補生

年間を通じて募集しています。

一般曹候補生と自衛官候補生の応募資格は18歳以上33歳未満です。そのほかの種目の応募資格などは自衛官募集ホームページを確認していただくか、お問い合わせください。自衛隊愛知地方協力本部岡崎出張所でも随時説明を行っています。

**問合せ** 自衛隊 愛知地方協力本部岡崎出張所  
☎(0564)58・0095  
(平日 午前10時~午後6時)



▲自衛隊愛知地方協力本部のホームページはこちら



▲岡崎出張所のTwitterはこちら

## そのほか

### 地域で子ども食堂を始めてみませんか

子どもたちが心身ともに健やかに育ち、安定した生活を送るための支援として、令和5年度から子ども食堂・未来応援補助金を新設します。今後も増加が見込まれる子どもの孤食、食育の機会減少や社会交流の場の減少に対して、地域の子どもの食事の機会を提供することにより、これらの問題の解決に取り組む団体を支援します。

**補助対象団体** 次のすべての条件を満たす団体

①継続的に子どもへの食事の提供をしているか、計画していること。

\*学校の長期休暇期間のみの開催を予定している場合は対象外

②子どもへの食事提供を無料としているか、補助を受けて無料とする計画であること。

③利用者の安全、衛生の確保、個人情報保護に関する会則などを作成していること。

\*ただし、公序良俗に反する活動をしている場合や政治活動や宗教活動を目的とした内容については、町の補助金の対象になりません。

**補助額** 子どもへの食事提供に要した食料費、消耗品費、光熱水費や燃料費の実費(上限年5万円)

\*予算がなくなり次第、受付終了

**注意事項**

- 子ども食堂の開催場所については、必ず実施者で用意してください。
- 参加できる子どもに条件を設けるときは、町の補助金の対象にできない場合がありますのでご相談ください。
- 住宅などの改修費用、備品購入費や保険料については、町の補助金の対象にできません。
- ほかの団体などから食料費、消耗品費、光熱水費や燃料費の実費に関し、補助を受けているときは、その経費などを町の補助金の対象にできません。

**そのほか** 「愛知県子ども食堂推進事業費補助金」を活用し、開設費や学習支援用教材の補助を受けられる場合があります。

**問合せ** 福祉課 包括ケアグループ(内線154、155) FAX 56・6218

## そのほか

### 幸田文化協会に 加入しませんか

幸田文化協会は、町内を中心に文化芸術の趣味活動をしている団体です。会員相互の交流および親睦を深めることを目的として、次のような57団体が加入しています。

【美術部門】 水墨画・洋画・書道・陶芸・ちぎり絵・写真

【文芸部門】 俳句・短歌

【茶華道部門】 茶道部・華道部

【趣味部門】 盆栽・着付け・フラワーアレンジメント・手編み・表装・囲碁・将棋

【芸能部門】 民謡・日舞・民謡・詩吟・剣詩舞・詩舞・コーラス・吹奏楽・太鼓・バレエ・フラ・琴

町内で文化活動されている団体の加盟を歓迎します。文化芸術に興味のある人や、各クラブの活動状況などの詳細はお問い合わせください。

問合せ 幸田文化協会事務局（中央公民館内）

☎・FAX(0564)63・5688

(受付は⑧～⑩ 午前9時～午後4時)

### 止血法を学びましょう

人の体は、体内の血液の20%が急速に失われると重篤な状態になり、生命

に危険を及ぼすと言われています。今回は、出血時の止血方法について紹介します。

#### 【止血方法の手順】

①感染防止のために、ゴム手袋やビニール袋を着装する。

②清潔なガーゼやハンカチを重ねて傷口に当て、その上から強く圧迫する。

\*ベルトなどで縛る方法は、神経などを痛める場合があるので行わないでください。

大量に出血している場合や、顔色が青白い場合は、すぐに119番通報をしてください。

問合せ 消防本部 消防署 救急・救助担当

☎(0564)63・0119

FAX(0564)63・1119

### 飼い主のいない猫の 避妊・去勢手術助成金

飼い主のいない猫に対する避妊・去勢手術にかかる費用の一部を助成します。

対象 次のすべての条件を満たす人

- ・幸田町に住所を有する人
- ・町内に生息する飼い主のいない猫に、公益社団法人愛知県獣医師会に属する動物病院で手術を受けさせる人
- ・税の滞納をしていない人

助成額 手術費用の2分の1

\*ただし、避妊手術は上限1万円、去

勢手術は上限5000円

そのほか 申請書類は、町ホームページからダウンロードできます。制度の内容や申請方法などの詳細はお問い合わせください。

申込み 手術を受けさせる前までに環境課 環境保全グループ（内線272）へお申し込みください。

FAX 63・5169



### 犬の飼い主の皆さんへ

狂犬病予防注射を受けましょう

あなたが飼っている愛犬は、毎年4月1日から6月30日の間に、狂犬病予防注射を受けなければなりません。予防注射を受けるときは、必ず案内はがき（令和5年度 狂犬病予防注射実施・登録確認通知書）を持参してください。町の集合注射の実施日程は、町ホームページまたは案内はがきをご覧ください。

\*都合の悪い人は、動物病院で受けることもできます。

対象 生後91日（3カ月）以上の犬

費用 注射のみ…3500円

\*登録していない犬は、登録料3000円が別途かかります。

#### そのほか

・道路や公園はみんなのものです。フンは必ず持ち帰り、飼い主の責任で片付けましょう。

・犬が死亡、いなくなったときは、環境課 環境保全グループへご連絡ください。

・飼い主を見つけない手掛かりになりますので、鑑札や注射済票を首輪に付けましょう。

問合せ 環境課 環境保全グループ（内線272） FAX 63・5169



▲町ホームページはこちら



### 就学援助制度のご案内

対象 小中学生の保護者（町内在住で、

次のいずれかに当てはまる人

①生活保護を受けている人



②市町村民税が非課税または減免され  
た人

③児童扶養手当が支給された人

④国民年金の掛金や国民健康保険料が  
減免された人

⑤そのほか、経済的な事情により援助  
が必要な人

**援助内容** 学用品費、給食費など

**そのほか** 援助内容などの詳細は町  
ホームページをご覧ください。

**申込み** 申請書に必要事項を記入し、  
学校または学校教育課へ提出してくだ  
さい。申請書は町ホームページからダ  
ウンロードしていただくか、学校教育  
課で配布しています。申請は随時受け  
付けています。

**問合せ** 学校教育課 庶務グループ(内  
線422) FAX63・5149



▲町ホームページは  
こちら

## 幸田町奨学金支給制度の ご案内

高等学校や専修学校などに在学して  
いる人で、経済的理由により修学が困  
難な人に奨学金を支給します。

**対象** 次の①から⑤までのすべての条  
件を満たす人

①保護者が町内に1年以上住所を有し

ていること

②高等学校などに在学していること

③経済的な理由により修学が困難なこと

④修学の意思が強固で心身ともに健全  
なこと

⑤ほかの団体から奨学金を受けていな  
いこと

**奨学金の額** 1人月額5000円

\*4月から9月分までを8月に、10月  
から令和6年3月分までを10月に支  
給します。特別な事情がない限り、  
返還の義務はありません。

**必要書類** 奨学金支給申請書、在学  
校長の推薦書、家庭状況調査書

**申込み** 申請書(通われる高校から配  
布されます。または、学校教育課で受  
け取り・町ホームページからダウンロー  
ドすることもできます)に必要書類を  
添えて、5月31日④までに学校教育課  
に申請してください。ただし、生活状  
況の急変などにより修学が困難となっ  
た場合は、その都度ご相談ください。

**問合せ** 学校教育課 庶務グループ(内  
線422) FAX63・5149

## 不動産に関するルールが 大きく変わります

相続登記が未了のまま放置されてい  
ることによる所有者不明土地が全国的  
に増加しています。これらは、公共事  
業の用地取得や税の徴収に係る対象者  
の把握の大きな阻害要因となっていま

す。

そこで、この所有者不明土地解消の  
ため、令和3年4月に「民法等の一部  
を改正する法律」および「相続等によ  
り取得した土地所有権の国庫への帰属  
に関する法律」が成立されました。主  
な内容は次のとおりです。

・相続した土地を国が引き取る土地国  
庫帰属制度の開始(4月27日から)

・土地・建物について、相続登記の申  
請が義務化(令和6年4月1日から)

・所有者の住所などの変更登記が義務  
化(令和8年4月までに施行) など

詳細は、法務省ホームページをご覧  
いただくか、法務局までお問い合わせ  
ください。

**問合せ** 名古屋法務局岡崎支局

☎(0564)52・6415  
(ガイダンス)「1」→「2」

(平日 午前8時30分～午後5時15分)



▲法務省ホームページは  
こちら

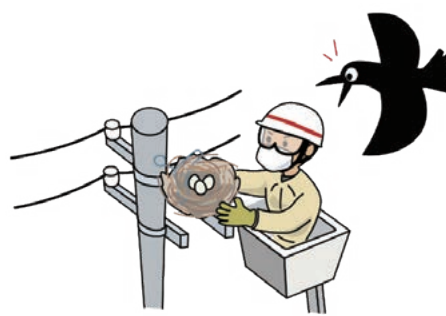
## カラスの巣作りによる 停電防止にご協力を

3月から5月はカラスの巣作り最  
盛期です。停電の原因になりますので、  
電柱や鉄塔にカラスの巣を発見した時  
は、中部電力パワーグリッドまでご連  
絡をお願いします。また、カラスの巣

の材料となり、停電の原因となりやす  
い金属製ハンガーや針金などを屋外へ  
放置しないよう、ご協力をお願いします。

**問合せ** 中部電力パワーグリッド岡  
崎営業所

☎0120・988・091



寄附ありがとうございます

幸田町へ

●Mirai Escort(株)

(旧株中條総合保険) /

金7000円

●JAあいち三河ふれあいサークル  
/牛乳パックで作った座椅子25個、  
お手玉50個

幸田町社会福祉協議会へ

●(株)石原組従業員一同/金2000円

●合同会社Fitnessこうた社員

一同/金1500円

(敬称略)

## 町長へこんにちは！

### 硬式テニスで全国大会出場

#### 【MUFGジュニアテニストーナメント2023 出場報告】

1月14日④、15日⑤に開催された「MUFGジュニアテニストーナメント2023 愛知県予選大会」で優勝し、4月4日④から8日⑤に開催される「MUFGジュニアテニストーナメント2023」に出場する北部中学校の小野倫太郎さんが出場報告のため、2月28日④に町長を訪れました。小野さんは、「幸田町のテニスが盛り上がるよう、もっと活躍できるプレーヤーになりたい」と語ってくれました。



出場報告をする小野さん



吉川さん（左）、坂口さん（右）

### ソフトボールで全国大会出場

#### 【第16回春季全日本小学生女子ソフトボール大会 出場報告】

3月25日④から27日⑤に開催される第16回春季全日本小学生女子ソフトボール大会に出場する安城エンジェルス所属の吉川愛侖さん、坂口光さん（ともに中央小学校）が出場報告のため、2月24日④に町長を訪れました。安城エンジェルスは、予選である「第15回愛知県小学生女子ソフトボール新人大会」で準優勝し、全国大会への出場を決めました。

## えこたんの E・COナビ



## 第2次幸田町環境基本計画を策定しました

#### 環境基本計画とは

環境の保全に関する施策を、総合的かつ計画的に推進するための計画です。平成15年3月に第1次となる環境基本計画を策定してから約20年が経過し、その間、世界では地球温暖化や温暖化に起因した異常気象など、環境問題はより深刻化しています。そこで、脱炭素社会の実現やSDGsの目標達成など、新たな環境課題へ対応するため、新たに第2次幸田町環境基本計画を策定しました。

#### 計画スローガン

「私がつくる 四季とふれあう美しいまち」

#### 計画の目指すもの

町民・事業者・行政が共通して目指すべき町の理想の姿として、5つの「望ましい環境像」を掲げています。

#### 重点的に取り組むこと

- 町全体の2030年度の温室効果ガス排出量を、2013年度比46%削減を目指します。
- 地球温暖化対策として「ゼロカーボンシティの実現」を目指し、省エネ・再エネの導入に関して行政が率先的に取り組みます。
- 環境保全を進めるための基盤として、環境教育・学習の場の提供に努めます。

#### 望ましい環境像

|                                      |
|--------------------------------------|
| 未来によりよい環境を伝えるため、積極的に行動するまち           |
| ゼロカーボンシティを実現するまち                     |
| 循環型社会を構築し、資源を大切にするまち                 |
| さまざまな生き物が住む豊かな自然に恵まれ、自然とふれあうことができるまち |
| きれいな空気と水のなかで、環境のことを考えた暮らしやすいまち       |

第2次幸田町環境基本計画の詳細は、町ホームページをご覧ください。

問合せ 環境課 環境保全グループ（内線272） FAX63-5169



## 教育委員会の活動について点検・評価を行いました

「地方教育行政の組織および運営に関する法律」に基づき、令和3年度の活動内容について点検・評価を行いました。

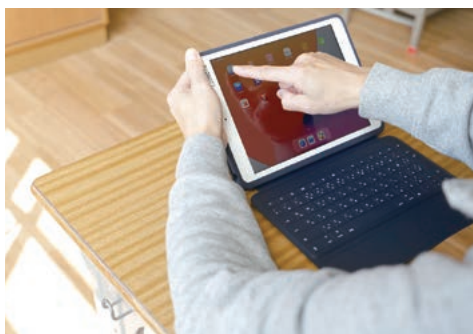
### GIGAスクール構想推進事業

#### 事業の概要

町内全小中学校の児童生徒、教職員を対象として、児童生徒の主体的・対話的で深い学びができる学習環境を整備するために町内全小中学校で1人1台タブレット端末の配備、高速ネットワークなどの環境の整備を行う。

#### 外部評価委員会評価

タブレットの更新時に多額の費用が必要となるため、計画的な更新を検討していただきたい。また、協働的な学びの実現に向けて整備することやすべての子どもが先生の活用状況にかかわらず、公平な学習環境になるよう進めていく必要がある。



### 幼保小中高連携教育推進事業

#### 事業の概要

各園、各学校、行政の垣根をなくすことで、胎児から18歳までの高校生の健やかな成長および自立を支援する。

#### 外部評価委員会評価

サポート・ファイルが十分に活用できるよう、保護者への広報など積極的に取り組むことでさらなる活用の促進をしていただきたい。

サポート・ファイル…保育園や学校などで家族以外の人が知っておいてほしいお子さんの情報（特徴、得意なこと、困った場合の対応方法など）をまとめたもの



### 社会体育推進事業

#### 事業の概要

全年齢層の町内在住、在勤者に対して、スポーツの振興と心身の健全な発達、相互の親睦を図り、明るく住みよいまちづくりに寄与するために、スポーツ教室、町民スポーツ大会、新春駅伝・ファミリージョギング大会、愛知駅伝参加、ニュースポーツの普及などを行う。

#### 外部評価委員会評価

町民大運動会は、区で出場者を選出して行う行政区対抗を改め、自由参加型での開催の検討をしていただきたい。また、高校入試の日程が早まったことで中学生が参加できない可能性のあるイベントもあるので、社会の動きを注視し企画してほしい。



教育委員会の施策に関する点検・評価についての詳細は、町ホームページをご覧ください。



←町ホームページはこちら

問合せ 学校教育課 庶務グループ(内線422) FAX63-5149



## 教育長に池田和博氏が再任

2月28日④に開催された町議会3月定例会で、教育長の任期満了に伴う任命について同意が得られ、池田和博氏（岩堀区）が再任されました。任期は、4月1日から令和8年3月31日までの3年間です。

### 就任あいさつ

このたび、教育長に再任されました。引き続きの職務となりますが、心新たに取り組んでまいります。

社会の変化は急速で、教育においても次々と新しい施策が打ち出されます。どれも大切なことばかりですが、私は、一人一人の子どもが明るく元気に学校生活を送ることができるようにすることが何より大切なことだと考えています。子どもたちの豊かな人間性を育てることは教育における不易です。いじめの根絶、不登校対策を進め、着実な授業や心を耕す行事など、学校における日々の教育活動が充実するようしていきます。

また、町民の皆様が、スポーツや文化・芸能活動を通して、生き生きと人生を送ることができるよう、環境作りに努めてまいります。町の貴重な遺産を保存・展示するための新郷土博物館、町民の皆様の健康増進や生きがいづくりにつながる新体育館について、検討をしていきます。

これまで通り、ご理解とご協力をいただきますよう、お願いいたします。

問合せ 学校教育課 庶務グループ(内線422) FAX63-5149



## 子どもと大人の合同ワークショップを開催しました

平成23年4月1日に施行された「幸田町子どもの権利に関する条例」は、子どもたちがいきいきと育つことを保護者、学校や地域の大人たちが手助けできるようにするための条例です。子どもと大人が子どもの権利について話し合い、理解を深めるために、1月17日④に深溝小学校6年生（67人）と子ども施策推進委員、子どもの権利擁護委員（10人）が「子どもと大人の合同ワークショップ」を行いました。



### 子どもにとって大切な7つの権利

- |              |                 |           |           |
|--------------|-----------------|-----------|-----------|
| 1. 安心して生きる権利 | 2. 自分らしく生きる権利   | 3. 学び育つ権利 | 4. 遊び育つ権利 |
| 5. とともに育つ権利  | 6. 自分を守り、守られる権利 | 7. 参加する権利 |           |

### ワークショップの内容

- 子どもの権利についてのクイズ
- 身近な子どもの権利について考える
- 考えたことについて、子どもと大人で話し合う
- 発表とまとめ

### 子どもと大人で話し合ったこと



なんでお小遣いがもらえるんだろう？  
【参加する権利？】

学校で友だちとしゃべった。【ともに育つ権利】

自分のことは自分で決めたい！ 自分の好きなこと、したい！ 【自分らしく生きる権利】

お小遣いでお金のことを学ぶためじゃないかな。【学び育つ権利かも】

放課の時間も大切

自分の思いや考えをちゃんと発言してみよう！



### 感想（抜粋）

- （子ども）自分の意見を言えたし、初めて会った大人が聞いてくれた。自分たちにも、こういう権利があることを知った。権利を無駄にしないことは大切だと思った。
- （大人）みんなそれぞれが権利を持っていることを知ってもらえた。子どもは、もっと自由に遊びたいという気持ちがあるんだな。もっと子どもの思いを引き出してあげたい。

問合せ こども課 児童育成グループ(内線133) FAX63-5334



## 教育委員に種吉沙織氏が就任

立花千加子氏(鷲田区)の任期満了に伴い、種吉沙織氏(大草区)が4月1日付けで就任されました。任期は、4月1日から令和9年3月31日までの4年間です。

### 就任あいさつ

このたび、教育委員という大役をお引き受けすることになりました。子育て世代の一人の親として微力ではございますが、お役に立てればと思います。

新型コロナウイルスまん延から3年間、子どもたちの学校生活は大きく制限され、授業や行事の縮小・中止など満足のいく活動ができませんでした。今までの当たり前がなくなり新たな教育環境へと様変わりしています。

また、今年度より中学校の部活動地域移行が本格的に始まることで、学校生活はさらに大きく変化していきます。将来を担う幸田町の子どもたちが生涯にわたって運動に親しむ資質・能力を育てることや歴史・伝統・文化に対して理解を深めて、豊かな心と感性を持った人間に育ち、学習意欲の向上や責任感・連帯感の涵養に資する重要な環境をつくっていくには学校・地域・家庭の連携が不可欠となります。子育て世代の視点から町の教育振興に少しでも寄与できればと思っています。精一杯務めさせていただきますので、よろしくお願いいたします。

問合せ 学校教育課 庶務グループ(内線422) FAX63-5149



## 第29回幸田町小中学校文化賞の受賞者をご紹介します

2月6日㊤に役場で幸田町小中学校文化賞の授賞式を行いました。この賞は、文化活動で優れた成績を残した小中学校の児童・生徒に贈られるものです。受賞者の皆さんをご紹介します(敬称略)。

\*学校名、学年は文化賞受賞時のものです。



### 個人部門

| 学校名 | 学年 | 氏名                | 大会名                        | 部門    | 成績                   |
|-----|----|-------------------|----------------------------|-------|----------------------|
| 豊坂小 | 4年 | 飯山 隼人<br>いひやま はやと | 第22回<br>毎日パソコン入力コンクール 全国大会 | タイピング | 毎パソコン賞<br>(5位)       |
| 豊坂小 | 5年 | 真杉 快<br>ますぎ かい    | 第22回<br>毎日パソコン入力コンクール 全国大会 | タイピング | 毎パソコン賞<br>(6位)       |
| 幸田中 | 1年 | 塩谷希乃香<br>えんやのののか  | 第14回ジュニア・シニア燦々優勝者決定詩吟大会    | 詩吟    | 優勝                   |
| 幸田中 | 1年 | 小林明日海<br>こばやし あすみ | 令和4年度明るい選挙啓発ポスターコンクール      | 絵画    | 入選                   |
| 幸田中 | 2年 | 木原 滯<br>きはら おと滞   | 第22回<br>毎日パソコン入力コンクール 全国大会 | タイピング | 文部科学大臣賞・PFU賞<br>(2位) |
| 南部中 | 2年 | 小野良有芽<br>おののら ゆめ  | 第72回全国書道コンクール 毛筆の部         | 書道    | 優秀大賞                 |
|     |    |                   | JA共済書道・交通安全ポスターコンクール       |       | 金賞<br>(愛知県教育委員会賞)    |
| 北部中 | 3年 | 梅村 歩<br>うめむら あゆみ  | 令和4年度明るい選挙啓発ポスターコンクール      | 絵画    | 入選                   |

団体部門 該当なし

問合せ 学校教育課 庶務グループ(内線422) FAX63-5149



## 児童扶養手当の手当額の改定について

児童扶養手当の手当額および加算額が令和5年4月分から以下のとおり改定となります。

| 変更前   | 変更後（令和5年4月分から）                                      |
|---|---|
| 児童1人のとき<br>全部支給：月額43,070円<br>一部支給：月額43,060円～10,160円 | 児童1人のとき<br>全部支給：月額44,140円<br>一部支給：月額44,130円～10,410円 |
| 第2子加算額<br>全部支給：月額10,170円<br>一部支給：月額10,160円～5,090円   | 第2子加算額<br>全部支給：月額10,420円<br>一部支給：月額10,410円～5,210円   |
| 第3子以降加算額<br>全部支給：月額6,100円<br>一部支給：月額6,090円～3,050円   | 第3子以降加算額<br>全部支給：月額6,250円<br>一部支給：月額6,240円～3,130円   |

\*次回支給予定は5月11日㊦（3月分～4月分）です。

問合せ こども課 児童育成グループ（内線134） FAX63-5334



## 後期高齢者医療制度協定保養所利用助成のご案内

被保険者皆さんの健康の保持・増進を目的に、次の協定保養所に宿泊する場合、1人1泊について1,000円を助成します（4月1日から翌年3月31日までの1年間で、全保養所合わせて4泊まで助成します）。

| 場所     | 協定保養所名           | 電話番号                 |
|--------|------------------|----------------------|
| 豊田市    | 豊田市百年草           | 0565-62-0100         |
| 東浦町    | あいち健康の森プラザホテル    | 0562-82-0211         |
| 長野県王滝村 | おんたけ休暇村セントラル・ロッジ | 0264-48-2111         |
| 蒲郡市    | サンヒルズ三河湾         | 0533-68-4696         |
| 江南市    | すいとびあ江南          | 0587-53-5555（予約専用電話） |

### 利用方法

利用される人は、申込時に協定保養所へ「愛知県後期高齢者医療の被保険者」であることを伝え、宿泊当日、協定保養所の窓口で後期高齢者医療の保険証と利用カード（初回利用時に協定保養所から交付）を提示してください。

精算時に利用料金から1人1泊につき1,000円が控除されます。健康保険証利用の申し込みをしたマイナンバーカードは使用できませんので、必ず保険証をお持ちください。

問合せ 愛知県後期高齢者医療広域連合給付課 ☎052-955-1205



## 国民年金保険料の産前産後期間の免除申請

国民年金第1号被保険者が出産をした際には、出産予定日または出産日の属する月の前月から4カ月間（以下「産前産後期間」）の国民年金保険料の免除を受けることができます。なお、多胎妊娠の場合は、出産予定日または出産日の属する月の3カ月前から6カ月間の国民年金保険料が免除されます。この制度の適用を受けるには、申請が必要です。

\*出産とは、妊娠85日（4カ月）以上の出産をいい、死産、流産、早産した人を含みます。

届出期間 出産予定日の6カ月前から提出可能です。

\*出産後に提出することもできます。届出に期限はありません。

対象 「国民年金第1号被保険者」で出産日が平成31年2月1日以降の人

持ち物 基礎年金番号通知書または年金手帳、母子手帳（出産前に申請する場合）、身分証明書

問合せ 保険医療課 国保年金グループ（内線143） FAX63-5334

岡崎年金事務所国民年金課 ☎（0564）23-2637





## 国民年金保険料の学生納付特例の申請のお知らせ

学生本人の前年所得が一定額以下の場合、在学期間中の国民年金保険料の納付が猶予される「学生納付特例制度」があります。この制度を利用すると、4月から翌年3月までの保険料の支払いが猶予され、10年以内であれば後払い(追納)できます(納付猶予の承認を受けた期間の翌年度から起算して3年度目以降は、当時の保険料に一定の金額が加算されます)。この制度の適用を受けるには、申請が必要です。

学生納付特例の申請対象期間と審査所得の関係

\*令和5年4月時点

| 区分     | 申請の対象となる期間     | 審査の対象となる所得 |
|--------|----------------|------------|
| 令和2年度分 | 令和3年3月分        | 令和元年中所得    |
| 令和3年度分 | 令和3年4月～令和4年3月分 | 令和2年中所得    |
| 令和4年度分 | 令和4年4月～令和5年3月分 | 令和3年中所得    |
| 令和5年度分 | 令和5年4月～令和6年3月分 | 令和4年中所得    |

### 申請時の注意点

- ①年度ごとに申請書の提出が必要です。1枚の申請書で申請できるのは1年度分です。
- ②過去の所得で審査します。申請する年度に対応する前年所得(上の表を参照)に基づき審査されます。
- ③令和5年4月以降、速やかに申請してください。

過去の保険料の納付猶予は、申請が遅れると対象となる期間が短くなります。

\*令和5年4月中に申請 ⇒ 令和3年3月分以降が対象

\*令和5年5月中に申請 ⇒ 令和3年4月分以降が対象

持ち物 学生証、基礎年金番号通知書または年金手帳、身分証明書

### \*令和5年度の国民年金保険料は月額16,520円です

問合せ 保険医療課 国保年金グループ(内線143) FAX63-5334  
岡崎年金事務所国民年金課 ☎(0564)23-2637



←国民年金制度の内容やメリット  
などに関する動画はこちら



## 農用地区域からの除外などの申出の受付を一時中止します

(11月16日から令和6年8月15日まで)

おおむね5年ごとに今後の農業振興状況を見通して、従来の農業振興地域整備計画の見直しを行います。

計画見直しに伴い、除外などの申出受付については、令和5年11月締切分を最後として9カ月間申請手続きができません。農業振興地域内の農用地区域内の農地などを宅地、駐車場などや農業用施設用地に変更する予定のある人はご注意ください。

| 案件   | 7月<br>案件 | 10月<br>案件 | 令和6年1月<br>案件 | 令和6年4月<br>案件 | 令和6年7月<br>案件 | 令和6年10月<br>案件 | 令和7年1月<br>案件 |
|------|----------|-----------|--------------|--------------|--------------|---------------|--------------|
| 申出期限 | 5月15日    | 8月15日     | 11月15日       | 令和6年2月15日    | 令和6年5月15日    | 令和6年8月15日     | 令和6年11月15日   |
| 受付   | ○        | ○         | ○            | ×            | ×            | ×             | ○            |

\*見直し作業の進捗状況により、受付中止期間を延長する場合があります。

詳細については、お問い合わせください。

問合せ 農業委員会事務局(産業振興課内、内線263) FAX63-5129



## 各種手当をご存じですか

児童の健全育成や高齢者および障がい者の福祉の増進を図るため、各種手当支給制度があります。対象の人で、まだ手当を受けていない人は、手続きをしてください。



### 手続き場所・問合せ

- ① ② 福祉課 介護保険グループ (内線156)
- ③～⑦ 福祉課 福祉グループ (内線153)  
FAX56-6218
- ⑧～⑪ こども課 児童育成グループ (内線133)  
FAX63-5334

| 名称                        | 支給要件   | 所得制限 |
|---------------------------|--|------|
| ①幸田町<br>在宅介護<br>手当        | 要介護3～5で65歳以上の人を現に在宅で介護している同一世帯(住民票が同じ)の親族<br>*対象者が入院、入所している期間は除きます。  | 無    |
| ②幸田町<br>家族介護<br>手当        | 要介護4または5で町民税非課税世帯の65歳以上の人を過去1年間介護保険サービスを受けず(ショートステイは7日以内なら可)に在宅で介護している同一世帯(住民票が同じ)の親族  | 有    |
| ③幸田町<br>心身障害<br>者扶助費      | 身体障害者手帳・療育手帳または精神障害者保健福祉手帳を持っている人<br>*下記の人は除きます。<br>・介護人が在宅介護手当受給者<br>・施設入所者<br>・65歳以上の新規・転入   | 無    |
| ④愛知県<br>在宅重度<br>障害者<br>手当 | ●身体障害者手帳1・2級+IQ35以下の人(1種)<br>●身体障害者手帳1・2級(2種)の人<br>●IQ35以下の人(2種)<br>●身体障害者手帳3級+IQ50以下の人(2種)<br>*施設入所者、3カ月以上継続して入院している人および特別障害者手当、障害児福祉手当の受給者、65歳以上の新規手帳取得者は除きます。 | 有    |
| ⑤障害児<br>福祉手当              | 20歳未満で、知的または身体に著しい重度の障がいがあるため、日常生活において常時特別の介護が必要な児童<br>*施設入所者は除きます。<br>・1級身体障がい児<br>・2級身体障がい児の一部(常時介護を必要とする人)<br>・IQ20以下の知的障がいまたは病状で常時介護が必要な人                    | 有    |

| 名称                  | 支給要件  | 所得制限 |
|---------------------|---|------|
| ⑥特別障害<br>者手当        | 20歳以上で、知的または身体に著しい障がいがあるため、日常生活において常時特別の介護が必要な人<br>*施設入所者、長期入院者は除きます。<br>・身体障害2級(一部を除く)程度の障がい重複している人<br>・身体障害2級(一部を除く)程度の障がいがあり、IQ20以下の人<br>・身体障害2級(一部を除く)程度の障がいまたはIQ20以下で、ほかに3級相当の障がい2つ以上ある人<br>・身体障害2級(一部を除く)程度の障がいまたはIQ20以下、もしくは、これと同程度の障がいまたは病状がある人で、日常生活でほぼ全面介護が必要な人 | 有    |
| ⑦特別児童<br>扶養手当       | 20歳未満の障がい児(身体障害者手帳1～3級程度・4級程度の一部、療育手帳A・B判定・C判定の一部、内部障がい、精神障がいなど)を養育している人<br>*手帳をお持ちでない人も申請できます。<br>*施設入所者は除きます。   | 有    |
| ⑧児童手当               | 中学校卒業までの児童を養育している人<br>*公務員は勤務先から支給されます。   | 有    |
| ⑨児童扶養<br>手当         | 父または母、もしくは両親のいない18歳以下(18歳に達した日の属する年度の末日まで)の児童を養育している人<br>*親の一方が重度の心身障がい者の場合も対象になります。  | 有    |
| ⑩愛知県<br>遺児手当        | 父または母、もしくは両親のいない18歳以下(18歳に達した日の属する年度の末日まで)の児童を養育している人<br>*支給期間は認定から5年間です。<br>*親の一方が重度の心身障がい者の場合も対象になります。  | 有    |
| ⑪幸田町<br>遺児家庭<br>扶助費 | 父または母、もしくは両親のいない義務教育修了前の児童を養育している人<br>*親の一方が重度の心身障がい者の場合も対象になります。   | 無    |





## 新エネルギーシステム設置費と次世代自動車購入費を補助します

### ◎新エネルギーシステム設置費補助金

#### 補助対象システム

| システム名                 | システムの概要  |
|-----------------------|--|
| 住宅用太陽光発電施設            | 住宅において太陽電池を利用して電気を発生させる設備およびこれに付属する設備                              |
| 家庭用エネルギー管理システム (HEMS) | 電力使用量などを自動で実測し、機器の電力使用量などを調整・制御できるシステム                             |
| 燃料電池                  | 燃料電池ユニット、貯湯ユニットなどから構成され、都市ガス、LPガスなどを利用して発電し、発電時の排熱を給湯などに利用できるシステム。 |
| 蓄電池                   | リチウムイオン蓄電池および電力変換装置を備え、電力を蓄えることや停電時などに蓄えた電力を活用することができるシステム         |
| 電気自動車等充電設備 (V2H)      | 電気自動車などへの充電および住宅への電力の供給が可能なシステム                                    |
| 高性能外皮など               | ZEHに必要な要件を満たす高断熱外皮、空調設備、給湯設備 (エネファームを除く) および換気設備                   |
| 断熱窓                   | 既存の住宅の窓に対し、内窓の取付けや外窓の交換またはガラスの交換を行い、断熱性の高い窓に改修するもの                 |
| 太陽光発電連動機能付ヒートポンプ給湯機   | 太陽光発電と連動し、主に昼間の太陽光発電の電力を利用し、主に昼間時間帯に沸き上げ運転を行うもの (通常のエコキュートとは異なります) |
| 太陽熱利用システム             | 給湯、暖房または冷房に供給する温水、温風または冷風を発生させるのに太陽熱を利用するシステム                      |

#### 補助金額

単独設置 (下記システムを単体で設置)

| システム名                | 補助金額     |
|----------------------|----------|
| 家庭用エネルギー管理システム(HEMS) | 1万円      |
| 燃料電池                 | 10万円     |
| 蓄電池                  | 10万円     |
| 電気自動車等充電設備 (V2H)     | 5万円      |
| 太陽熱利用システム (自然循環型)    | 1万5,000円 |
| 太陽熱利用システム (強制循環型)    | 3万円      |

一体的導入 (下記システムを同時に設置)

| システム名                          | 補助金額      |
|--------------------------------|-----------|
| 住宅用太陽光発電施設+HEMS+蓄電池            | 16万2,800円 |
| 住宅用太陽光発電施設+HEMS+高性能外皮 (ZEH)    | 16万2,800円 |
| 住宅用太陽光発電施設+HEMS+V2H            | 11万2,800円 |
| 住宅用太陽光発電施設+HEMS+断熱窓            | 12万2,800円 |
| 住宅用太陽光発電施設+太陽光発電連動機能付ヒートポンプ給湯機 | 6万2,800円  |

### ◎次世代自動車購入費補助金

#### 次世代自動車の概要および補助金額

| 自動車の種類       | 自動車の概要                                      | 補助金額  |
|--------------|---|---|
| 燃料電池自動車      | 燃料電池によって駆動される電動機を原動機とする四輪以上の自動車             | 車両本体価格の10分の1 (千円未満切捨て) ただし、以下を上限とする<br>個人: 30万円 事業者: 30万円 |
| 電気自動車        | 電池によって駆動される電動機を原動機とし、内燃機関を有さない四輪以上の自動車      | 車両本体価格の10分の1 (千円未満切捨て) ただし、以下を上限とする<br>個人: 10万円 事業者: 10万円 |
| プラグインハイブリッド車 | 外部電源からの充電を可能とした内燃機関およびエネルギー回生機能を有する四輪以上の自動車 | 車両本体価格の10分の1 (千円未満切捨て) ただし、以下を上限とする<br>個人: 10万円 事業者: 10万円 |

申請の受付件数には限りがあり、先着順となります。申請方法や補助金交付条件などの詳細は町ホームページをご覧ください。

問合せ 環境課 環境保全グループ(内線272) FAX63-5169



## こうした健康応援事業「健康づくり出前講座」を受けませんか

町内の事業所が、健康経営の観点から健康づくりに取り組んでいけるよう、無料で健康講座の講師を派遣し、健康づくりを支援します。

- 内 容** 出前講座メニュー（詳細は、町ホームページに掲載）の中から、希望講座を選択いただき健康講座を開催します。所要時間や場所については、希望に応じます。
- 対 象** 開催にあたり、10人以上参加できる事業所
- 講 師** 保健師、管理栄養士、健康運動指導士など
- 費 用** 無料
- そのほか** 同一事業所による申し込みは年1回とします。
- 申 込 み** 講座を希望する日の2カ月前までに健康課 健康増進グループ（内線182）へお申し込みください。



←町ホームページはこちら

### 町内事業所が健康づくり出前講座を活用！

令和4年度は、菱池地内にある矢作産業株式会社で「健康づくり出前講座」を実施しました。すでに、2年連続で健康経営優良法人プライト500の認定も受けられていて、朝のラジオ体操、自動販売機の商品のカロリー表示、低カロリーの商品の採用、メタボ対策のためのお弁当の選択など、積極的に健康経営を推進されています。



健康づくり出前講座の様子

問合せ 健康課 健康増進グループ(内線182) FAX62-8217



## マイナポイントの申請期限が延長

マイナポイント第2弾の対象となる、マイナポイントの申請期限が5月末までに延長となりました。詳細はマイナポイント事業のホームページをご覧ください。

| 対 象  | ポイント付与数   | マイナポイント<br>申込期間 | ポイント付与の<br>対象者                |
|--|-----------|-----------------|-------------------------------|
| (1) マイナンバーカード新規取得者など<br>(マイナポイント第1弾の申し込みを行っていない人を含む) | 最大5,000円分 | 5月末まで           | マイナンバーカード<br>を2月末までに<br>申請した人 |
| (2) 健康保険証としての利用申し込みを行った人                             | 7,500円分   |                 |                               |
| (3) 公金受取口座の登録を行った人                                   | 7,500円分   |                 |                               |

\* 「マイナンバーカードの新規取得など」によるマイナポイントは、マイナポイントの申し込み後、選択したキャッシュレス決済サービスでチャージまたは買い物をする必要があります。

### マイナポイント申し込み支援窓口を開設しています

パソコンやスマホをお持ちでない人などのマイナポイント申し込みを支援しています。ぜひご利用ください。

**受付時間** 5月末までの毎週月～金曜日 午前9時～午後5時  
\* 祝日を除く

**と ころ** 役場1階ロビー

- 持 ち 物**
- ・マイナンバーカード
  - ・希望するキャッシュレス決済サービスID/セキュリティコード
  - ・登録する預貯金口座の情報が分かるもの（公金受取口座の登録をする場合）

問 合 せ 企画政策課 情報グループ(内線442) FAX63-5149



←マイナポイント事業ホームページはこちら



## 福祉タクシー利用助成券の交付

一定の障がいがある人へタクシー利用助成券を交付しますので、希望する人は申請をしてください。

**対象** 町内在住で、次の手帳をお持ちの人

- ・身体障害者手帳1級から3級 ・療育手帳A判定またはB判定 ・精神障害者保健福祉手帳1級または2級
- \*自動車税または軽自動車税の減免を受けている人は対象外

**助成額** 年額 3万5,000円分まで (500円券・200円券 各50枚)

\*5月以降に申請する人は、定められた枚数分減らして交付します。

**持ち物** 対象となる障害者手帳

**問合せ** 福祉課 包括ケアグループ(内線154) FAX56-6218



## 在宅高齢者外出支援タクシー利用助成券・ 幸田町内J R 3駅タクシー利用助成券の交付

一定の条件を満たす80歳以上の人へ、2種類のタクシー利用助成券を交付しますので、希望する人は申請をしてください。

**対象** 町内在住で、次の①～④までの条件をすべて満たす人

- ①80歳以上であること (令和6年3月31日時点)
- ②医療・福祉・介護施設に入院や入所をしておらず、在宅で過ごしている人
- ③次のいずれかに該当する人
  - ・一人暮らし ・80歳以上の高齢者のみの世帯に属する人 ・運転免許証を有していない人
- ④福祉タクシー料金助成利用券の対象者 (障害者手帳1級から3級、療育手帳A判定またはB判定、精神障害者保健福祉手帳1級または2級保持者) でない人

### 助成券の内容

#### 【在宅高齢者外出支援タクシー利用助成券】

在宅で生活する高齢者の外出支援を目的に、タクシーを利用する場合の料金の一部を助成します。

**助成額** タクシーの普通車初乗り運賃 年間15回分

#### 【幸田町内J R 3駅タクシー利用助成券】

タクシーの普通車で自宅から町内J R 3駅 (幸田駅・三ヶ根駅・相見駅)、もしくは町内J R 3駅から自宅まで走行するのにかかった運賃額を全額助成します。

**助成額** 自宅と町内J R 3駅の区間を走行するのにかかる運賃全額 年間8回分

**問合せ** 福祉課 包括ケアグループ(内線154) FAX56-6218



## 第43回西三河地区消防職員意見発表会

2月10日(金)に町民会館つばきホールで第43回西三河地区消防職員意見発表会が開催され、消防本部から菅沼直也消防副士長が代表として出場しました。この意見発表会は、消防職員の資質の向上と円滑な消防業務遂行を目的として、消防行政のさまざまな問題点に対し、改善策を発表するものです。今回の発表では、昨今の消防団員のなり手不足を解消するため、災害現場へ駆けつける勇気ある消防団員の姿をSNSで発信し、消防団のイメージアップを図り、消防団員の充足率向上につなげる提案をし、優秀賞を受賞しました。

**問合せ** 消防本部 庶務課 庶務グループ

☎(0564)63-0514 FAX(0564)63-1189



発表をする菅沼消防副士長

## 毎月の無料相談

### ◎行政相談

と き 毎月第3水曜日（祝日除く） 午前9時～正午  
ところ 役場1階相談室  
問合せ 総務課 法規グループ（内線353） FAX63-5139

### ◎人権相談

と き 毎月第1水曜日 午前9時～正午  
ところ 役場1階相談室  
問合せ 住民課 住民窓口グループ（内線122） FAX62-6555

### ◎消費生活相談

#### ▶幸田町（電話相談可）

と き 毎週火曜日 午前10時～正午、午後1時～4時  
\*受付は午後3時30分まで  
ところ 役場1階相談室  
そのほか 専門の相談員が対応します。  
問合せ 企画政策課 政策グループ（内線332） FAX63-5139

#### ▶愛知県消費生活総合センター（電話相談可）

と き ㊸～㊿ 午前9時～午後4時30分  
㊾・㊿ 午前9時～午後4時  
ところ・問合せ 愛知県消費生活総合センター ☎052-962-0999

### ◎多重債務相談（予約制）

と き 毎週火・木曜日 午後1時～4時  
ところ・問合せ 愛知県消費生活総合センター ☎052-962-0999

### ◎司法書士法律困りごと相談（予約制）

と き 毎月第1・3水曜日 午後1時～4時  
ところ 福祉サービスセンター  
そのほか 1週間前までに事前予約が必要  
問合せ 幸田町社会福祉協議会 ☎62-7171 FAX62-7254

### ◎無料法律相談（予約制）

と き 毎月第2木曜日 午後1時～4時  
\*令和5年度の6月・9月・12月・3月は第2水曜日  
ところ 役場3階301会議室ほか  
問合せ 住民課 住民窓口グループ（内線122） FAX62-6555

### ◎税理士による税務相談（予約制）

と き 毎月第3木曜日 午後1時30分～2時15分、午後2時30分～3時15分  
ところ 役場1階相談室  
問合せ 税務課 町民税グループ（内線161） FAX56-6218

### ◎心配ごとお気軽相談（電話相談可）

と き 毎週水曜日 午前9時～正午  
ところ 役場1階相談室  
問合せ 福祉課 包括ケアグループ（内線154） FAX56-6218

### ◎ひとり親家庭相談（電話相談可）

と き 毎月第4木曜日 午前10時～午後4時  
ところ 役場1階相談室  
問合せ 福祉課 包括ケアグループ（内線155） FAX56-6218

### ◎こどもの相談

と き 毎月第2木曜日 午前10時～午後4時  
ところ 役場1階相談室  
問合せ 福祉課 包括ケアグループ（内線155） FAX56-6218

### ◎子育て相談（訪問相談可）

と き ㊸～㊿ 午前8時30分～午後5時  
㊾ 午前8時30分～正午 \*㊾は電話相談のみ（祝日除く）  
ところ・問合せ 上六栗子育て支援センター ☎・FAX62-8333

### ◎教育相談

と き ㊸～㊿ 午前10時～午後6時  
ところ ㊸ 多文化共生拠点施設相談室  
㊹～㊿ 中央公民館教育相談室  
問合せ ☎・FAX63-1188 メール k-soudan@siren.ocn.ne.jp

### ◎高齢者の相談（訪問相談可）

と き ㊸～㊿（祝日除く） 午前8時30分～午後5時15分  
ところ ①北部地域包括支援センター ②中部地域包括支援センター  
③南部地域包括支援センター  
対象 ①坂崎・幸田学区在住者 ②中央・荻谷学区在住者  
③豊坂・深溝学区在住者  
問合せ ①☎62-5516 FAX62-5517 ②☎62-7331 FAX62-7254  
③☎47-7370 FAX47-7371

### ◎認知症介護電話相談

と き ㊸～㊿（祝日除く） 午前10時～午後4時  
ところ 公益社団法人 認知症の人と家族の会・愛知県支部  
問合せ ☎0562-31-1911 FAX0562-33-7102

### ◎ゆるカフェ（若年性認知症・高次脳機能障害当事者の相談・交流会）

と き 毎月第1土曜日 午前10時～正午  
\*令和5年度の4月は第3土曜日、5月は第2土曜日  
ところ 就労継続支援B型事業所ひなた  
問合せ 福祉課 包括ケアグループ（内線154） FAX56-6218

### ◎身体・知的・精神障がい者相談（訪問相談可・予約制）

と き ㊸～㊿（祝日除く） 午前8時30分～午後5時15分  
ところ ①生活支援センターこうた ②相談支援事業所ひなた  
③幸田町社協相談支援事務所  
対象 ①北部中学校区在住者 ②幸田中学校区在住者  
③南部中学校区在住者  
相談員 相談支援専門員、社会福祉士、精神保健福祉士  
問合せ ①☎63-1755 ②☎77-6900 ③☎62-7171

### ◎心の病気を抱える人の家族の相談

と き 毎月第3火曜日 午後1時30分～3時  
ところ つどいの家1階 図書室  
内容 精神保健福祉士などが相談に応じます。  
問合せ 福祉課 福祉グループ（内線151） FAX56-6218

### ◎憩いの場（心の病気のある人のデイケア）

と き 毎週火曜日 午後1時30分～4時  
ところ つどいの家 会議室・図書室  
相談員 精神保健福祉士  
問合せ 福祉課 福祉グループ（内線151） FAX56-6218

### ◎ひきこもり家族の集い

と き 毎月第3水曜日 午後5時30分～7時  
ところ つどいの家  
対象 ひきこもり状態にある本人または家族  
問合せ 幸田町基幹相談支援センター ☎63-1755 FAX63-1756

### ◎精神保健福祉（心の病、心の健康）相談

と き ㊸～㊿（祝日、年末年始除く） 午前9時～午後4時30分  
ところ・問合せ 西尾保健所健康支援課  
☎0563-56-5241 FAX0563-54-6791

### ◎子どもの権利擁護委員会

と き ㊸～㊿（祝日除く） 午前8時30分～午後5時15分  
問合せ こども課 児童育成グループ（内線133） FAX63-5334  
メール kodomo-kenri@town.kota.lg.jp

### ◎国税に関する「電話相談センター」

と き ㊸～㊿（祝日、年末年始除く） 午前8時30分～午後5時  
利用方法 ①岡崎税務署 ☎58-6511へ電話 ②自動音声→「1」  
を押す ③自動音声→相談内容の番号を押す

### ◎税務相談（予約優先）

と き 毎週月・水・金曜日 午前10時～午後3時  
ところ 岡崎信用金庫本店（岡崎市菅生町）  
問合せ 東海税理士会 岡崎支部事務局 ☎25-6622

### ◎こころの健康医師相談

と き 毎月第3木曜日 午後2時～4時  
ところ 西尾保健所2階相談室  
そのほか 2日前までに事前予約が必要  
問合せ 西尾保健所 健康支援課 ☎0563-56-5241

**人口動態** 2023.3.1現在

総人口 42,245人(前月比-49人)  
 内 男21,420人 女20,825人  
 世帯数 16,533世帯(前月比-7世帯)

2月  
 中の  
 主な  
 異動

出生 27人(男 15人/女 12人)  
 死亡 28人(男 14人/女 14人)  
 転入 129人(男 82人/女 47人)  
 転出 180人(男102人/女 78人)

**戸籍異動** 2月届出分(順不同・敬称略)

おめでとうございます

| 出生児         | 保護者             | 区  |
|-------------|-----------------|----|
| 小野寺 喜一【きいち】 | 智史              | 里  |
| 柴田 權也【とや】   | 竜也              | 岩堀 |
| 岸畑 音【おと】    | 信平              | 市場 |
| 手嶋 恵未【えみ】   | 雄基              | 六栗 |
| 三浦 莉翔【りと】   | 蒼真              | 六栗 |
| 久保 瑠生【るい】   | ゆうか             | 大草 |
| 三樹 葵【あおい】   | 志歩              | 鷺田 |
| 高橋 りん       | あいり・VU VAN SANG | 鷺田 |
| 小林 星奈【せな】   | 麻希              | 里  |
| 近藤 凧華【なぎは】  | 晴貴              | 鷺田 |
| 飯塚 律月【りつ】   | 健一              | 岩堀 |
| 宮部 優真【ゆうま】  | 憲一              | 大草 |
| 大淵 薫【かおる】   | 陽介              | 坂崎 |
| 長尾 柚希【ゆずき】  | 彰俊              | 鷺田 |

おくやみ申し上げます

| 死亡者    | 年齢 | 世帯主    | 区  |
|--------|----|--------|----|
| 鈴木 道夫  | 87 | 鈴木 道夫  | 岩堀 |
| 大竹 康夫  | 85 | 大竹 康夫  | 大草 |
| 鈴木 美喜  | 91 | 鈴木 美喜  | 横落 |
| 鳥居 千代子 | 84 | 鳥居 千代子 | 六栗 |
| 鈴木 清   | 88 | 鈴木 喜恵  | 芦谷 |
| 神谷 敏子  | 86 | 太田 好司  | 芦谷 |
| 長谷 惟   | 82 | 長谷 惟   | 桐山 |
| 志賀 勲   | 82 | 志賀 勲   | 岩堀 |
| 安達 はる江 | 87 | 安達 はる江 | 海谷 |
| 平塚 治郎  | 85 | 平塚 昌吉  | 芦谷 |
| 鈴木 昌子  | 89 | 鈴木 秀子  | 大草 |
| 近藤 民子  | 81 | 近藤 茂章  | 荻  |

\*プライバシー保護のため、希望者のみ掲載しています。掲載希望の人は、届け出時に住民課にお申し出ください。

**ケーブルTV 4月の番組案内**  
 〈スマイル12チャンネル〉

- ①『テレビ回覧板WEEKLY』(15分)  
 幸田町、蒲郡市の地域ニュース。毎週土曜日更新  
 (毎日9:00、12:00、15:00、17:00、19:00、22:00放送)
  - ②『町の風景』(10分)  
 幸田町、蒲郡市の美しい風景をお届けします。  
 4月15日(土)～21日(金) 9:15、12:30、19:15放送  
 4月22日(土)～28日(金) 12:15、18:00、22:15放送
  - ③『マイ Home Town』(30分)  
 「私の町」をテーマにしたエリア内の情報番組。  
 4月15日(土)～21日(金) 9:30、19:30、22:30放送  
 4月22日(土)～28日(金) 10:30、15:30、20:00放送
  - ④『魅力発信! まちのインスタ映えスポットin幸田』(15分)  
 幸田町のイチオシを紹介します。  
 4月22日(土)～28日(金) 9:30、19:30、22:30放送  
 4月29日(土)～5月5日(金) 10:30、15:30、20:00放送
  - ⑤『店ばな工房』(15分)  
 幸田町、蒲郡市にあるお店を紹介します。  
 4月22日(土)～28日(金) 9:15、12:30、19:15放送  
 4月29日(土)～5月5日(金) 12:15、18:00、22:15放送
- 問合せ 三河湾ネットワーク株式会社 ☎0120-794934

**今月の表紙**

「デンソースポーツOGから直接指導」



一緒に試合をする様子

今月の表紙は、2月15日(土)にデンソーアイリス(女子バスケットボールチーム)とデンソーエアリービーズ(女子バレーボールチーム)のOG選手4人が荻谷小学校で体育の授業を行った様子です。指導を受けたのは5年生の児童で、ポートボールの基礎であるドリブルやパスの指導を受けました。

編集者のHです。4月と言えばサクラの季節ですね。幸田文化公園では幸田しだれ桜まつりが開催されます。新生活のスタートにちょっぴり不安な人も、きれいに咲き誇るしだれ桜を見て癒されてくださいね。(H)





# 健康インフォメーション

Health Information



## ★★★5月の保健センター 行事・健診★★★

|  | 日/曜             | 受付時間               | 備考   |
|--|-----------------|--------------------|--|
| <b>離乳食後期講習会</b><br>(かみかみクラス)                                 | 19日(金)          | 午後1時～1時30分         | 対象：令和4年7月～8月生まれの子を持つ保護者<br>内容：離乳食についての講話<br>申込み：5月8日(月)～12日(金)<br>定員15人 *先着順 |
| <b>4か月児健診</b><br>(令和4年12月13日～令和5年1月6日生)                      | 11日(土)          | 郵送される個別通知をご確認ください。 | 内容：身体測定、内科健診、個別相談、絵本の紹介  |
| <b>10か月児健診</b><br>(令和4年6月4日～7月1日生)                           | 18日(土)          | 郵送される個別通知をご確認ください。 | 内容：身体測定、内科健診、個別相談、歯みがき相談   |
| <b>1歳6か月児健診</b><br>(令和3年9月16日～10月5日生)<br>(令和3年10月6日～10月24日生) | 9日(火)<br>30日(火) | 郵送される個別通知をご確認ください。 | 内容：身体測定、内科・歯科健診、フッ化物塗布、個別相談  |
| <b>2歳児歯科健診</b><br>(令和3年2月24日～4月4日生)                          | 23日(火)          | 郵送される個別通知をご確認ください。 | 内容：歯科健診、歯みがき指導、フッ化物塗布、個別相談   |
| <b>3歳児健診</b><br>(令和元年12月27日～令和2年1月20日生)                      | 16日(火)          | 郵送される個別通知をご確認ください。 | 内容：尿検査、身体測定、内科・歯科健診、フッ化物塗布、個別相談  |

\*新型コロナウイルス感染症拡大防止のため、日程、内容などが変更になる場合がありますので、ご了承ください。

\*対象者については、健診実施状況により変更となる場合があります。詳細は町ホームページ、郵送される個別通知をご覧ください。

## ★★★5月の保健センター 相談★★★

|                         | 日/曜  | 受付時間            | 備考   |
|-------------------------|--|-----------------|--|
| <b>母子健康手帳交付</b>         | 1日(月)<br>8日(月)<br>15日(月)<br>22日(月)<br>29日(月) | 午前9時45分～10時     | 内容：母子健康手帳交付説明会、健診受診票交付、妊娠中の生活の話、個別相談など<br>持ち物：妊娠届出書 裏面に記載してある持ち物をお持ちください。<br>そのほか：都合の悪い人、外国籍の人はご連絡ください。  |
| <b>こんにちは赤ちゃん訪問</b>      |  | 随時              | 対象：生後4か月未満の赤ちゃんのいる全家庭<br>内容：赤ちゃん訪問員（地域の先輩ママ）による、地域の子育て情報の提供・絵本のプレゼント・心配や困っていることなどの聴取（心配事には、後で保健師などが連絡し、相談に応じます）。<br>*電話連絡後に訪問（電話番号が分からない場合は、直接伺う場合もあります）。転入などで赤ちゃん訪問連絡票を出されていない人は、電話連絡をお願いします。 |
| <b>助産師などによる新生児等訪問相談</b> |  | 随時（電話予約が必要です）   | 対象：生後2か月未満の母子<br>内容：助産師または保健師の家庭訪問による個別相談、母乳に関する悩み・授乳・育児・産後の体・生活、母の気持ちなどの相談・指導   |
| <b>母乳相談</b>             | 11日(土)                                       | 午前10時30分～11時30分 | 対象：生後3か月未満の母子（予約制）<br>内容：母乳授乳量測定、授乳相談  |
| <b>乳幼児健康相談</b>          | 10日(金)                                       | 午前9時30分～11時     | 対象：乳幼児（予約不要です。受付時間内に自由にお越しください）<br>内容：保健師・栄養士による、育児・健康相談   |
| <b>成人健康相談</b>           | 25日(土)                                       | 午前9時30分～11時     | 健康に関すること全般（栄養相談も含む）  |

\*各種相談は、電話でも随時受け付けています。必要時には、家庭訪問指導も行います。

\*乳幼児健診、歯科健診、予防接種、母乳相談、乳幼児健康相談、離乳食講習会には、必ず母子健康手帳をお持ちください。

## ★★★ 予防接種を受けましょう ★★★

対象者には4月下旬に接種券を郵送します。

| 予防接種の種類  | 接種期間  | 接種方法   |
|--|---|--|
| <b>ロタ予防接種</b><br>令和5年3月生まれの人   | 1価(ロタリックス)は生後2か月～生後24週。5価(ロタテック)は生後2か月～32週。 | 4週以上の間隔で、1価(ロタリックス)は2回接種。5価(ロタテック)は3回接種。                         |
| <b>B型肝炎予防接種</b><br>令和5年3月生まれの人                                       | 生後2か月～1歳の誕生日前日                              | 3回接種   |
| <b>ヒブ予防接種(初回接種)</b><br>令和5年3月生まれの人                                   | 生後2か月～5歳の誕生日前日                              | 3回接種(ただし、1回目を接種する年齢によって接種回数が変わってきます。詳しくは、接種券と同封してある案内を参考にしてください) |
| <b>ヒブ予防接種(追加接種)</b><br>ヒブ初回予防接種を令和4年10月に接種した人(ただし、1回目を1歳以上で接種した人は除く) | 5歳の誕生日前日まで                                  | 1回接種   |
| <b>小児用肺炎球菌予防接種(初回・追加接種)</b><br>令和5年3月生まれの人                           | 生後2か月～5歳の誕生日前日                              | 4回接種(ただし、1回目を接種する年齢によって接種回数が変わってきます。詳しくは、接種券と同封してある案内を参考にしてください) |
| <b>四種混合予防接種(第1期初回)</b><br>令和5年3月生まれの人                                | 生後2か月～7歳6か月の前日                              | 20～56日の間隔で3回接種   |
| <b>四種混合予防接種(第1期追加)</b><br>1期初回3回目を令和4年5月に接種した人                       | 7歳6か月の前日まで                                  | 1回接種   |
| <b>BCG予防接種</b><br>令和4年12月生まれの人                                       | 生後5か月～1歳の誕生日前日                              | 1回接種   |
| <b>麻しん及び風しん混合第1期予防接種</b><br>令和4年5月生まれの人                              | 1歳の誕生日～2歳の誕生日前日                             | 1回接種   |
| <b>水痘予防接種</b><br>令和4年5月生まれの人   | 1歳の誕生日～3歳の誕生日前日                             | 2回接種   |
| <b>日本脳炎予防接種(第1期初回)</b><br>令和2年5月生まれの人                                | 3歳の誕生日～7歳6か月の前日                             | 2回接種   |
| <b>日本脳炎予防接種(第1期追加)</b><br>1期初回2回目を令和4年5月に接種した人                       | 7歳6か月の前日まで                                  | 1回接種   |
| <b>日本脳炎第2期予防接種</b><br>平成26年5月生まれの人                                   | 9歳の誕生日～13歳の誕生日前日                            | 1回接種   |
| <b>二種混合第2期予防接種</b><br>平成24年5月生まれの人                                   | 11歳の誕生日～13歳の誕生日前日                           | 1回接種(接種の際は必ず保護者同伴でお出掛けください)                                      |
| <b>おたふくかぜ予防接種(任意接種)</b><br>令和4年5月生まれの人                               | 1歳の誕生日～2歳の誕生日前日                             | 1回接種   |

## 口の中の健康を保ち、「食べる」ことを楽しもう

歯を失う原因の一位は、歯周病です。40歳以降では、8割の人が歯周病にかかっています。歯や口の衰えが、全身の衰えや認知症につながっていくことも分かっています。歯と口の健康を保つために年に1回は検診を受け、おいしい食事を楽しめるよう、口から健康づくりをスタートしましょう。

## 【歯周疾患検診について】

**実施期間** 5月1日㊤～令和6年2月29日㊤(休診日は除く)

**実施場所** 幸田町・岡崎市の協力歯科医院(町内の歯科医院はすべて受診可)

**対 象** 節目検診 令和6年3月31日時点で20、30、40、45、50、55、60、65、70歳の人  
節目外検診 16歳以上の町内在住者で検診を希望する人

**費 用** 無料

**申込方法** ・節目検診の人には、受診券を個別通知します。

・節目検診で、岡崎市内の歯科医院で受診を希望される人は「歯周疾患検診受診票」などが必要になりますので、保健センターまでお越しください。

・節目外検診の人で、歯周疾患検診を希望される人は、令和6年2月9日㊤までに健康課へお申し込みください。

**そのほか** オルソパノラマX線撮影は、節目者のみ実施します。

**問 合 せ** 健康課 健康増進グループ(内線182) FAX62-8217

# 日曜・祝日の当直医療機関・薬局

4/1~4/30

受付時間●午前9時～正午、午後2時～5時

掲載日以外を知りたい人は、岡崎市医師会のホームページをご覧ください。(https://www.okazaki-med.or.jp/)

●保険証をお持ちください。 ●市外局番はすべて(0564)です。  
●都合により当直医を変更することもありますので、救急医療情報センターでご確認ください。

|                  | 4月2日(日)                              | 4月9日(日)                             | 4月16日(日)                              | 4月23日(日)                            | 4月29日(土・祝)                              | 4月30日(日)                             |
|------------------|--------------------------------------|-------------------------------------|---------------------------------------|-------------------------------------|---|--------------------------------------|
| 内科<br>または<br>小児科 | 村山医院<br>(中島中)<br>☎43-2027            | 志賀医院<br>(中島)<br>☎43-2015            | 鈴木内科<br>(菱池)<br>☎62-8181              | 葵セントラル病院<br>(中田)<br>☎53-7815        | 宮地医院<br>(柱)<br>☎51-3366                 | 志貴子どもクリニック<br>(柱曙1)<br>☎58-1361      |
| 外科               | ワシミ整形外科<br>(久後崎)<br>☎52-8811         | 岡崎共立病院<br>(羽根)<br>☎55-0660          | むらかみ整形外科<br>(高力)<br>☎63-2366          | 岡崎南病院<br>(羽根東)<br>☎51-5434          | 宇野整形外科<br>(緑丘2)<br>☎54-3161             | 上地整形外科<br>クリニック<br>(上地1)<br>☎55-0880 |
| 皮膚科              | ひまわりクリニック<br>(若宮)<br>☎25-5050        | さいとう皮膚科<br>(柱)<br>☎54-6300          | おばた皮ふ科<br>(大門3)<br>☎25-5239           | 岡崎南病院<br>(羽根東)<br>☎51-5434          | 渡辺皮フ科<br>(稲熊)<br>☎23-8005               | 荻須医院*<br>(籠田)<br>☎21-0781            |
| 耳鼻<br>咽喉科        | 犬塚耳鼻咽喉科<br>(上里1)<br>☎26-3314         | むつみ耳鼻咽喉科<br>(井内)<br>☎72-2320        | 坂堂医院<br>(福寿)<br>☎21-6156              | 中野耳鼻咽喉科<br>(本町通)<br>☎22-0261        | みみ・はな・のど<br>長坂クリニック<br>(六供)<br>☎21-3387 | 康生医院<br>(康生通)<br>☎21-1340            |
| 眼科               | みやした眼科<br>(明大寺)<br>☎57-8166          | 緑丘アイクリニック<br>(緑丘2)<br>☎71-7711      | 岡崎南上地眼科<br>クリニック<br>(上地2)<br>☎73-3005 | 岡田眼科医院<br>(六名東)<br>☎53-2800         | こうた眼科クリニック<br>(菱池)<br>☎63-3888          | すずき眼科クリニック<br>(上里1)<br>☎65-3001      |
| 産婦人科             | 救急医療情報センターへお問い合わせ ☎21-1133           |                                     |                                       |                                     |   |                                      |
| 薬局               | アイセイ薬局<br>中島中町店<br>(中島中)<br>☎57-7033 | エイチアンドビー薬局<br>(柱曙2)<br>☎71-1881     | ポプラ薬局<br>(高力)<br>☎63-6090             | ふじ薬局<br>(中田)<br>☎58-8875            | アイセイハート薬局<br>稲熊2丁目店<br>(稲熊)<br>☎65-2766 |                                      |
|                  |                                      | アポロ薬局<br>六ツ美店<br>(井内)<br>☎58-5687   | 岡崎第一薬局<br>大門店<br>(大門3)<br>☎28-9831    | 小田薬局<br>(本町通2)<br>☎21-0808          |   | 上地はなぶさ薬局<br>(上地1)<br>☎64-3250        |
|                  | コスモス薬局<br>中町店<br>(中)<br>☎25-0111     | 調剤薬局<br>アモス緑丘店<br>(緑丘2)<br>☎71-7086 | エムハート薬局<br>上地店<br>(上地2)<br>☎72-7007   | こうむら薬局<br>(上六名4)<br>☎52-8899        | かのん調剤薬局<br>(六供)<br>☎24-0036             |                                      |
|                  |                                      |                                     |                                       | バナプラス薬局<br>むつな店<br>(向山)<br>☎58-2777 |   |                                      |

●夜間おくすり相談については…岡崎薬剤師会☎080-9730-5274 受付時間/午後8時～翌日午前6時 ※印は、泌尿器科・皮膚科

| 2次救急 (内科・外科)   | 藤田医科大学岡崎医療センター<br>(針崎) ☎64-8800  | 終日<br>*紹介状がないと一定の負担が必要となることがあります。<br>(非紹介患者初診加算 7,000円+消費税)      |
|--|----------------------------------|--|
| 2次救急医療機関は、入院・手術などが必要な患者および救急車で搬送された人が優先となりますが、状況に応じて対応しますので、 <b>来院の際は必ず事前に電話でお問い合わせください。</b> | 愛知医科大学メディカルセンター<br>(仁木) ☎66-2811 | 平日/午後6時～午前0時<br>土曜日/午後1時～午前0時<br>日曜日/午前8時～午前0時                   |
|  | 宇野病院 (中岡崎) ☎24-2211              | 4月15日(土)・22日(土)/午後6時～午前0時  |
|  | 岡崎南病院 (羽根東)<br>☎51-5434          | 4月6日(土)・13日(土)・20日(土)・27日(土)/午後6時～翌日午前8時<br>4月22日(土)/午後1時～翌日午前8時 |

## 夜間緊急診療

●岡崎市医師会(公衆衛生センター内)  
夜間急病診療所

診療科目 内科・小児科・外科  
診療日 毎日 \*夜間のみ  
受付時間 午後7時30分～10時30分  
診療時間 午後8時～11時 問合せ ☎(0564)52-1906

## 休日緊急診療

●蒲郡市保健医療センター

診療科目 内科・小児科  
診療日 日曜日・祝日および12月30日～1月3日  
受付時間 午前9時～正午、午後1時～5時  
問合せ ☎0533-67-2555

\*病院は暴風警報および特別警報発令時には休診となる場合があります。岡崎市医師会や岡崎歯科医師会のホームページをご覧ください。

## 歯科の休日・夜間緊急診療

●岡崎歯科総合センター

診療日 日曜日・祝日：午前9時～11時30分、午後1時～3時30分  
平日夜間(月～土)：午後7時30分～10時30分  
問合せ ☎(0564)21-8000

●蒲郡市保健医療センター(休日緊急診療と同じ)

診療日 日曜日・祝日および12月30日～1月3日  
受付時間 午前9時～正午 問合せ ☎0533-69-8020

## 救急医療情報センター

どうしても医療機関が見つからないときは、愛知県救急医療情報センターにお電話ください。  
オペレーターが24時間体制でお知らせします。  
問合せ ☎(0564)21-1133



|    | 日   | 月                                      | 火  | 水  | 木  | 金       | 土   |
|----|---|--|--|--|--|---------|---|
| 4月 | 16<br>●普通救命講習 I (定期)<br>(消防署/9:00)  | 17                                     | 18<br>●春だよ！わくわくあそびランド<br>(ハッピーネス・ヒル・幸田センタープラザ/10:00)                                 | 19<br>●マタニティ教室 母乳育児編<br>(保健センター/13:15)                         | 20   | 21      | 22  |
|    | 23<br>●幸田町議会議員一般選挙  | 24                                     | 25   | 26   | 27   | 28      | 29 昭和の日                                   |
|    | 30<br>●やろまいスポーツ (中央公園 芝生広場/10:00)<br>●第57回町民スポーツ大会 (グラウンド・ゴルフ)<br>(大日蔭グラウンド・ゴルフ場 /9:00) | 5 / 1<br>●深溝学区 げんきかい<br>(市場公民館 /10:00) | 2  | 3 憲法記念日  | 4 みどりの日  | 5 こどもの日 | 6<br>●ソフトテニス教室 開講<br>(文化広場 テニスコート /14:00) |
| 5月 | 7<br>●卓球教室開講 (幸田中学校 卓球場 /19:00)   | 8<br>●豊坂学区 げんきかい<br>(高齢者ふれあいプラザ/10:00) | 9<br>●あったかひろば (坂崎保育園 /10:00)   | 10<br>●あったかひろば (大草保育園 /10:00)<br>●坂崎学区 げんきかい<br>(坂崎公民館 /10:00) | 11<br>●春の全国交通安全運動 (~20日)<br>●荻谷学区 げんきかい<br>(保健センター /10:00) | 12      | 13  |
|    | 14  | 15                                     |  |  |  |         |   |

### 粗大ごみ・資源拠点回収カレンダー

- ★粗大ごみは受付で町内在住確認のため運転免許証などの身分証を提示していただきます。
- ★土・日曜日は混雑しますので、なるべく平日に搬入してください。
- ★粗大ごみに出せないものもありますので事前に環境課へお問い合わせください。\*燃やすごみ、分別ごみは粗大ごみでは出せません。
- 粗大ごみ戸別収集電話受付日/申込先 夏目運輸(株)(0564)62-1371、中部保全(株)(0564)56-6161  
\*1品につき粗大ごみ納付券(300円)が1枚必要です。
- 粗大ごみ収集日/場所 粗大ごみ集積処理場/受付時間 月~金:午前9時~正午 土・日:午前9時~正午、午後1時~3時  
\*受付時間における注意 土日午前の部に限り、混雑している場合は、受付車両数を制限させていただく場合があります。
- ◆資源拠点回収日/場所 坂崎小学校北駐車場、保健センター駐車場、粗大ごみ集積処理場/時間 午前9時~午後3時  
品目 紙類(新聞紙、チラシ、雑誌類、段ボール類、紙パック、ミックスペーパー)、古着類、アルミ缶、スチール缶、小型家電

問合せ  
環境課 ごみ対策グループ  
☎(0564)62-1111(内線273)  
FAX(0564)63-5169

| 4月 | 日  | 月  | 火  | 水  | 木  | 金  | 土  |
|----|----|----|----|----|----|----|----|
|    |    |    |    |    |    |    | 1  |
|    | 2  | 3  | 4  | 5  | 6  | 7  | 8  |
|    | 9  | 10 | 11 | 12 | 13 | 14 | 15 |
|    | 16 | 17 | 18 | 19 | 20 | 21 | 22 |
|    | 23 | 24 | 25 | 26 | 27 | 28 | 29 |
|    | 30 |    |    |    |    |    |    |

| 5月 | 日  | 月  | 火  | 水  | 木  | 金  | 土  |
|----|----|----|----|----|----|----|----|
|    | 1  | 2  | 3  | 4  | 5  | 6  |    |
|    | 7  | 8  | 9  | 10 | 11 | 12 | 13 |
|    | 14 | 15 | 16 | 17 | 18 | 19 | 20 |
|    | 21 | 22 | 23 | 24 | 25 | 26 | 27 |
|    | 28 | 29 | 30 | 31 |    |    |    |



# 南部地域包括支援センター事務所が完成

南部地域包括支援センターの新事務所が完成したことに伴い、運営場所が変更となりました。  
4月1日④以後、相談などに来所される場合は、新事務所へお越しください。



**南部地域包括支援センター ☎(0564)47-7370**

**旧** 特別養護老人ホームまどかの郷施設内 ▶ **新** 深溝字額田28番地(地図参照)

主に深溝小学校区・豊坂小学校区を圏域とする  
高齢者の総合相談窓口です。

\*北部地域包括支援センターは坂崎小学校区・幸田小学校区を、中部地域包括支援センターは中央小学校区・荻谷小学校区を主な圏域としています。

**問合せ** 福祉課 包括ケアグループ  
☎ (0564)62-1111(内線155)  
FAX (0564)56-6218



某月某日

わんぱくだより

豊坂保育園

## 山散歩デビュー!!

豊坂保育園の子どもたちは冬になると、近くの山に散歩に出掛けます。子どもたちは山散歩が大好きで、毎日「今日は秘密基地に行きたい!」「今日は鉄塔に行こう!」とみんな目的地を決めて楽しんでいきます。山の中は道も険しく、大人も一生懸命登らないと制覇の難しいコースもたくさんあります。安全で楽しい山散歩になるように、保育士間でしっかり連携を取りながら進みます。

年少の子どもたちは今年が山散歩デビューです。最初は様子を見ながらコースを決めよう、と計画していました。しかし、いざ山散歩を始めると、少し難しいかな? と思うコースでも、多くの子が笑顔で楽しく歩いており、あつという間に登り切ってしまいました。「すごい! 登れちゃったね!!」と達成感でいっぱいの子でした。少し頑張らないと登れない、それが子どもたちのチャレンジ精神をくすぐるようで、「今日は手を付かずに登れた!」「今日は泣かずに登れた!!」と、毎日少しずつ挑戦を重ねて自信が付いてきました。山散歩を経て、体も元気いっぱい、心もたくましく成長する子どもたちです。

こんなすてきな遊びが毎日楽しめるのは、温かく見守ってくださる保護者の皆さんと、山に入ることを快く受け入れてくださっている地域の人の協力があってこそだと思っています。これからも、子どもたちはたくさん遊んで、もっともって成長していきます。皆さんで見守っていただけるとうれしいです。



今日は泣かずに登れた!!」と、毎日少しずつ挑戦を重ねて自信が付いてきました。山散歩を経て、体も元気いっぱい、心もたくましく成長する子どもたちです。



KOTA.SENDENBU  
▲幸田町公式 Instagram