

# 広報 おくら

## 人口動態 (昭和44年4月1日現在)

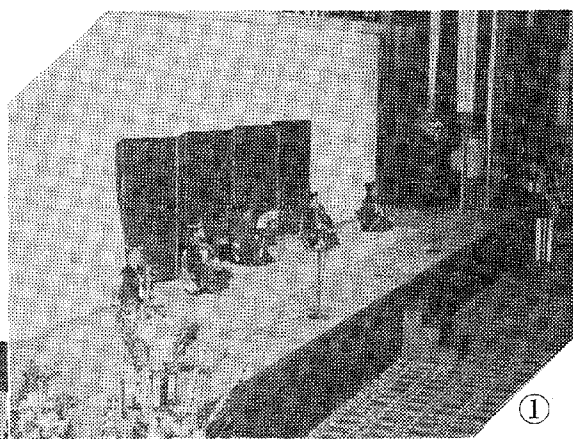
総人口	19,055人
内(男)	8,942人
内(女)	10,113人
世帯数	3,870戸
出生	20人
死亡	12人
転入	118人
転出	146人
3月中の移動	
男	11人
女	9人
男	5人
女	7人
男	61人
女	57人
男	57人
女	89人

No.191 昭和44年5月1日 発行・幸田町 編集・企画室 印刷・あいち印刷

## 盛大に行なわれた

幸田中学校体育館  
幸田町中央公民館

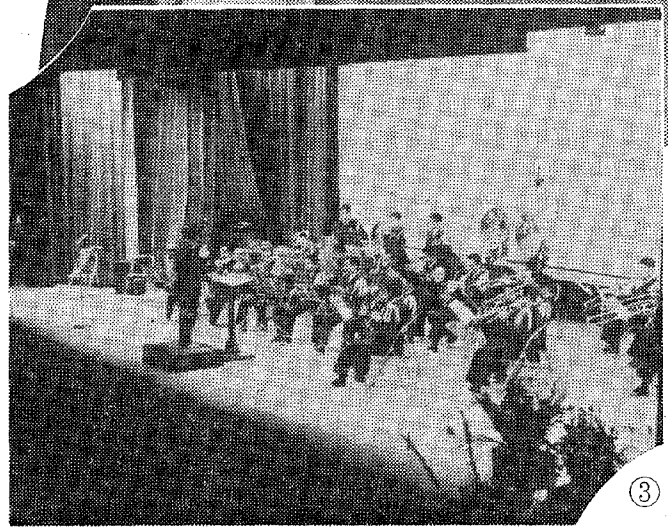
## 竣工式



①

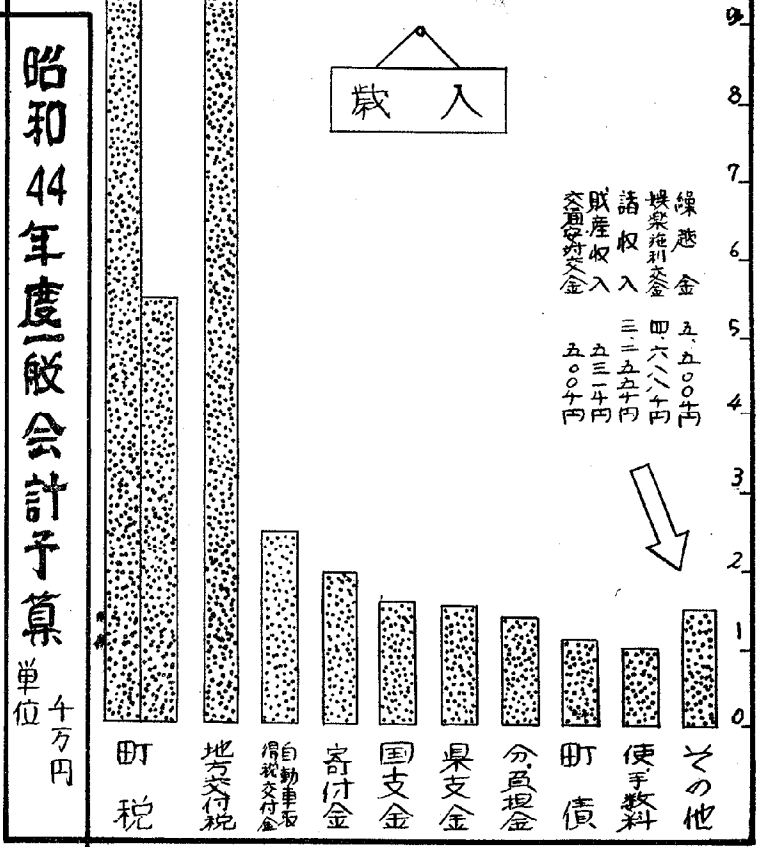
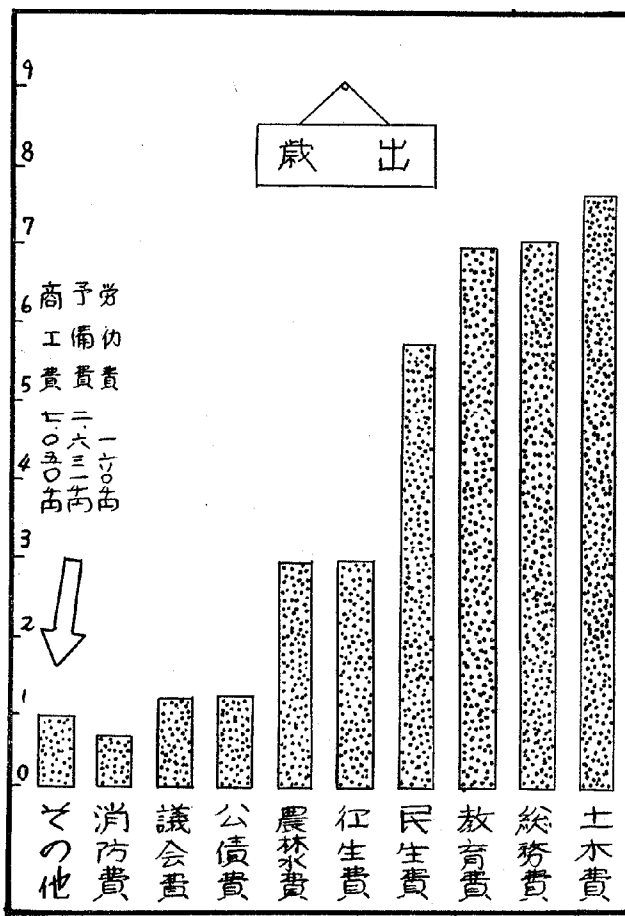


②



③

- ① 三河万才より
- ② 竣工式より
- ③ 自衛隊演奏風景



### 人権擁護委員委嘱される

この度、当町の人権擁護委員に下記の方が委嘱になりました。人権擁護委員は人格識見高く、広く社会の美情に通じ、人権擁護について理解のある方を、当該市、町、村の議会の意見を聞いて、市町村長が推薦し、法務大臣が委嘱するのがあります。

この人権擁護委員は全国の市、町、村に配置されて常に国民の基本的な人権が侵害されること、

一、自由人権に関する啓発及び宣伝をなすこと。  
 二、民間における人権擁護運動の助長に努めること。  
 三、人権侵犯事件につき、その救済のため、調査及び情報の収集をなし、法務局への通報、関係機関への報告等適切な処置を講ずること。

四、その他人権の擁護に努めること。

また、こんな場合には、人権擁護委員に御相談下さい。  
 (イ) 役人より不当な圧迫や処置を受けた場合。  
 (ロ) 生活上、営業上の自由や安全が犯されたとき。  
 (ハ) 村八分、町内にて差別待遇のあった場合。  
 (ニ) 人身売買(児童の酷使)  
 (ホ) 居住権、生活権の侵害(騒音、悪臭、汚水、煤煙等)  
 (ヘ) その他憲法の保障している基本的人権を侵害された場合

人権擁護委員の氏名  
 藤井祐慶 額田郡幸田町  
 大字高力字熊谷四五  
 永井盛吉 額田郡幸田町  
 大字上六栗字中切八三

### 職員の紹介

- このたび、次のとおり職員の新任、異動がありました。
- 三月三十一日付退職  
 三浦 はる (幸田保育園)  
 伊沢佐恵子 (幸田保育園)  
 齋藤すみ江 (大草保育園)
- 四月一日付採用  
 幸田保育園 田境 洋子(須美)  
 大草保育園 日高百合恵(市場)  
 〃 〃 小林 定代(鷺田)  
 〃 〃 鈴木 文代(荻)  
 深溝保育園 大森みどり(岩堀)  
 四月一日付移動 (カッコ内は旧任)  
 保衛課長兼水道課長 鳥居 朗男(保衛課長)  
 企画室企画係長 平松 国二(保衛課国保係長)  
 土木課庶務係長 山本 正一(産業課農共係長)  
 産業課農共係長 山本 勝(土木課庶務係長)  
 保衛課国保係長 小野 隆(企画室企画係長)  
 水道課庶務兼業務兼施設係長 安達 実(保衛課)
- 産業課 田境 三治 (税務課)  
 税務課 平野 吉三 (産業課)  
 水道課 池田 正義 (土木課)  
 税務課 杉浦 二郎(議会事務局)  
 議会事務局 山本徳男(総務課)  
 総務課 近藤 務 (税務課)  
 土木課 鈴木 富和 (税務課)  
 幸田保育園 川口 久子 (豊坂保育園)  
 豊坂保育園 尾崎 照子 (大草保育園)  
 大草保育園 徳村千代子 (坂崎保育園)  
 坂崎保育園 鈴木美代子 (大草保育園)  
 深溝保育園 伊藤 尊子 (幸田保育園)  
 幸田保育園 足立 叶枝 (深溝保育園)

成人病シリーズ

(7)

血圧を上げない生活  
過激な運動は血圧を上げる



めること。釣りもつめたい風や直射日光に長時間さらされがちだから、するなら短時間にかぎりたい。旅行には夜行列車を避けて旅館で一泊するといった心づかいがほしい。運動と直接関係はないが、マージャン、碁、将棋、パチンコなど、考えたり勝負にこだわりのやすい、ゲームには近よらないほうが無難である。

最近のゴルフの流行にみられるように、スポーツはいまや決して若い人だけにかぎられたものではない。しかし、年をとれば、からだのいろいろな機能が衰えてくるのは当然であり、まして血圧の高い人は、運動が過激にならぬよう細心の注意が必要である。

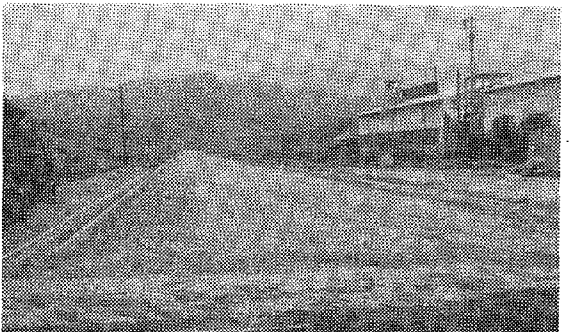
◎一人で楽しむ運動を

頭の切りかえや睡眠のためには適当な運動、適量の酒やタバコ、入浴がよいと述べた。しかしこの適当とか適量とかということばは、いざ実行となるとなかなかむずかしい。高圧の人にとって適当な運動とは、息切れするような、あるいは競争するような運動を避けることである。たとえば軽い体操とか散歩にとどめておくほうが安全だという意味である。テニスのようなボールを追うゲームはや

◎酒は血圧を上りないが

酒やタバコがとくに、血圧を上げるといった事実はない。しかし酒を飲めば、とかくハメをはずし、睡眠時間も不規則になり、必要以上に疲れることはだれもが経験済みである。さらに酒やビールを多量に飲めば、カロリー過剰になってふとり、血管にコレステロールがたまってタチのわるい動脈硬化をおこす。高血圧のつきにくいのち取りの病気を防ぐには、酒もほどほどということになる。

適量の酒はもろ人によつてちがう。尺度があるわけではない。一合の晩酌が酔わない程度の楽しみの酒なら、その人によつて一合の酒が適量といつていいだろう。タバコも一日に四、五十本吸う人は論外だが、わづかのタバコで、それに、よつて気分転換ができる



(町道船付竹下線)

なら、無理にやめる必要はない。ニコチンの含有量が多い少ないでタバコの種類を気にするよりは、本数をへらすことである。

◎入浴はぬるい湯にゆつくりと入浴は三十九度くらいのぬるめの湯にゆつくり入る。高血圧の人のいる家庭では、湯漏計と脱衣場の暖房はぜひ備えておきたい。寒い脱衣場では、はだかになって、あつい風呂に飛び込むのが、いっばん、いけない。(つづく)

県費補助事業

町道船付竹下線完成

一般国道二四八号線と現在建設中の国道二四八号線バイパスを結ぶ町道船付竹下線がこの程幸田町大字坂崎地内に町民の熱望に答え立派に完成しました。今まで通り抜け出来なかつた国道二四八号線バイパスも深溝字折谷より荻地点大草より坂崎地点まで近日中に完成の見通しです。岡崎方面のバイパスの出入り口としてこの町道は重要な連結の役目を果し、また

の税率は次のとおりです。

員八米

税の知識

今月から「税の知識」の欄を設けみなさんが納めておられる税金で比較的、税金の内容が知られていないものについて概要をお知らせし、ご参考にしたと思

- 砂糖 (分みつしないもの) 一キログラムにつき一円のもの
- 砂糖 (分みつしたのもの) 一キログラムにつき十六円 (ただしぶどう糖混和糖は十一円)
- 氷砂糖 一キログラムにつき二十円五十銭
- 角砂糖 一キログラムにつき二十五円五十銭
- 糖みつ 一キログラムにつき三円五十銭のもの
- 糖水 一キログラムにつき二円のもの

砂糖消費税

砂糖消費税は、国税として砂糖製造業者が製品を出荷するときに納めるものですが、間接的には消費者であるみなさんが扱うことになりま

砂糖消費税は、国税として砂糖製造業者が製品を出荷するときに納めるものですが、間接的には消費者であるみなさんが扱うことになりま

たばこは町内で  
買いましょう  
20本入1箱から  
11円60銭が町の  
収入になります

砂糖消費税は、国税として砂糖製造業者が製品を出荷するときに納めるものですが、間接的には消費者であるみなさんが扱うことになりま。税金の基準は、製品が製造場から移出されるときにその重量をもとに課税されますが主なもの

# 幸田町産業振興大会

## 盛会におわる

!!本町産業発展を期待さる!!

町民の多数の皆様の要望にこたえる産業振興大会が、去る三月二十八日(三十日の三日間にわたり町中央公民館において、県各関係機関ならびに町内多数の、関係者ご参集のもとに、農林産物品評会および町工業製品、小中学生作品展示会、農業経営研究検討会、農機具実演展示会、講演会などの各種事業とも盛大に開催され、本町産業の実践の研究と研修が行なわれ多大の成果をおさめました。

これも県事務所、普及所をはじめ県各関係機関ならびに町農協、商工会、小中学校、生産組合長会、園芸、畜産、森林組合、婦人会、生活クラブ、4Hクラブなど各種団体関係者の自発的ご後援とご協力援助により、本大会の当初の目的を達成し、今後の本町産業振興発展が大いに期待されるところであります。

なお産業振興大会農林産物品評会ならびに、昭和四十三年産農振興事業において優秀者は次のとおりであります。(敬称略)

### 農村産物品評会褒賞者

(1)みかんの部

- 須美 坂本 定雄
- 坂木伊三郎
- 桐山 長谷 一治

(3)なすの部

- 逆川 長坂 謙一
- 春日井久雄

(4)しいたけの部

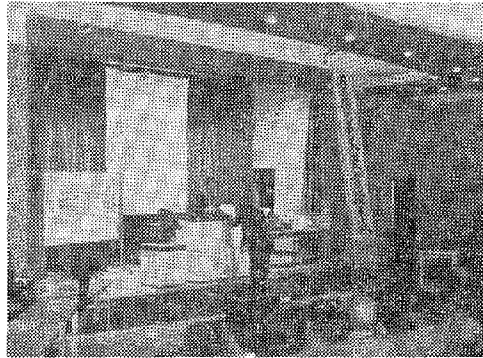
- 東部 石川 佐一
- 鈴木 基重
- 磯部新八郎
- 鈴木 春雄

(5)観葉の部

- 岩堀 本田 芳雄

(2)いちごの部

- 須美 水野 良雄
- 荻 具吹 満
- 芦谷 宇都野音治
- 大草 天野 和夫
- 荻 高井 秋次
- 内田 勝浩
- 山田 保



(授与式より)

### 農業経営改善・優良農業者

- 深溝 鈴木 勇
- 稲作 大草 都築 昭平
- 酪農 野場 永井 朝市
- 和牛 桐山 稻吉 等
- 種豚 大草 鴨下 久治
- 肉豚 高力 山本 幸夫
- 養鶏 鷺田 成瀬 文雄
- 柑橘 上六栗 岩瀬 源二
- 柿 須美 田境恵次郎
- いちご 荻 近藤 勇
- 温室 芦谷 太田 一夫
- トマト 野場 鈴木 寒市
- 水稲共進会 集団の部 代表者
- 坂崎 山本 富江
- 上六栗 永井 武夫
- 山崎はつえ

(1)成木の部

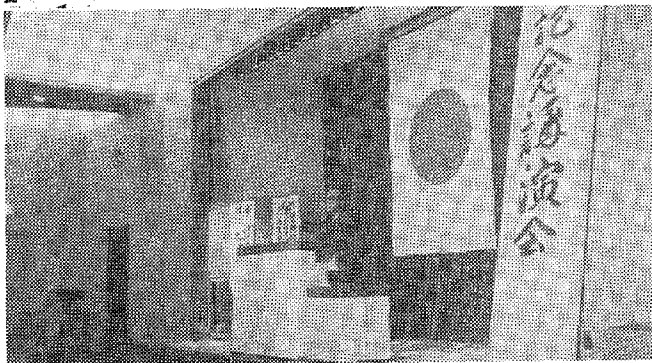
- 須美 加藤伊佐治
- 岡安 進
- 逆川 稻吉 登
- 桐山 長谷 一治
- 岩堀 稲吉勘三郎

(2)幼木の部

- 逆川



(展小云より)



(講演会より)

## 国民健康保険税第一期分の納税について (お知らせ)

五月は国民健康保険税第一期分の納税の月です。国民健康保険税は地方税法等法例の定めるところにより、療養の給付および療養費の支給等に要する費用に充当する目的税で、課税主体は所得割額、資産割額、被保険者均等割額、世帯平等割額等、世帯の応能、応益の割合に応じてそれぞれ算定し、賦課されるものですが、第一期分については前項の資料が得られませんが、前年度の所得割額等において欠損を生じた者等)と思われる納税者は修正を申し出ることができません。

納付期限は次のとおりです

納付期限 五月二十八日

税務課

**春の全国交通安全週間**  
5月11日 - 5月20日

# 昭和四四年度の

## 行政相談委員に

成瀬 泉氏

(鷺田区 有線二八五五)

が行政管理庁長官より委嘱されました。行政相談委員は国民の行政に関する苦情の解決の促進を図るため、法にもとづいて各市町村に配置されています。

相談は、口頭、電話または手紙、いつでも結構ですが、内容はなるべく具体的にお知らせください。

行政相談委員は、国の行政や、公社、公園、公産等のお役所仕事について、不平不満あるいは困っていることがあります。いつでもご相談に応じます。相談は一切無料で、秘密は厳守しますからご遠慮なく、またお気軽にお申出

行政相談委員に相談されたことで、地元で解決できないものは、中部管区行政監察局へまわされます。局では、関係の役所に對し、皆さんの苦情を伝え、納得のゆく解決をはかって行くことになって

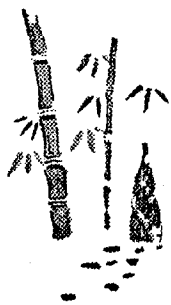
### 55歳以上の方の

### よい歯のコンクール

本年度歯の衛生運動に、ともない町、並に岡崎歯科医師会と共催にて、よい歯のコンクールを行いますので、55歳以上の方で、ムシ歯のない方(ムシ歯はあっても治療してあれば応募出来ます)応募される方は左記の歯科医院にて検診を受けてください。

◎申請用紙は歯科医院に準備してあります。  
◎検診 無料  
◎受診期間  
◎五月一日より五月二十五日まで

幸田町内 植田 不破 歯科医院



母子センター定例行事予定表

定例曜日	月割	時間	行事	備考
第1水曜日	毎月	A10.00 ~11.30	3ヶ月児検診	診断・身長・体重の測定・発育指導・尿検査(フェノールケトン尿)
第2水曜日	"	A10.00 ~P3.00	にん婦検診	診断・検尿・血圧測定・梅毒反応検査・血色素・血液型(ABO型、Rh因子)
第3水曜日	"	P1.30 ~3.00	育児相談	体重身長測定・発育に応じて指導・尿検査(フェノールケトン尿)
第3水曜日	"	A10.00 ~11.30	6ヶ月児検診	診断・身長・体重の測定・発育指導
第3木曜日	"	P1.30 ~3.00	離乳食実地講習	3~4ヶ月以後の乳児で離乳を必要とするもの
第1水曜日	奇数月	P1.00 ~3.00	母親教室(第1回)	にんしん中保健衛生、歯科衛生にん産婦の変診と諸制度
第1金曜日	"	P1.00 ~3.00	"(第2回)	家族計画、にん産婦の栄養・質疑応答
第4火曜日	偶数月	A10.00 ~11.30	1才児検診	診断・身長・体重の測定・発育指導・歯科検診
第4火曜日	"	P1.30 ~P3.00	3才児検診	診断・身長・体重・胸囲の測定 歯科検診、精神衛生指導

## こどものしあわせ おとなのつとめ 児童福祉週間

### 憲法週間を迎えて!!五月一日より一週間!!

皆さん、五月三日は日本国憲法が生れて三二回目の憲法記念日です。昭和二二年にこの憲法が施行された当時、私達の日常の会話によく新憲法とか男女同権という言葉がのびりましたが、昨今はそれも少くなりました。しかし憲法の理念はそんなに私達の生活に定着したでしょうか。昨年は大学紛争に暮れ、今年もまたそれで明けました。この紛争の原因についてもまた機動隊の導入についても、「研究の自由」、「大学の自治」がおおいに問題になったことは皆さんご承知のとおりです。また、私達の日常生活をみても、健康保険

制度等完備しては来ましたが、憲法のいう健康で文化的な最低限度の生活が保障されているか考えてみる必要があります。このように憲法という言葉が私達の口にはいることがあまり無くなったといえ、まだまだ問題は山積しています。これは一朝一夕には解決出来ることではありませんが、一番大切なことは国民の一人一人が問題の存在を十分意識し、それに対する批判を持つことだと思います。憲法記念日に際して自分の囲りをあらためて考えてみようではありませんか。

### 町税の申立ては六十日以内に

このたびの地方税法の改正により、町税に対する異議申立て期間が納税通知書を受けとった日から六十日以内(これまでは三十日以内)とされました。

先月は、固定資産税第一期分と軽自動車税全期分の納税でしたが、発付しました納税通知書には「三十日以内」と記されておりました。これを「六十日以内」と訂正させていただきます。したがって、若し、この納税通知に対して異議のある方は、六十日以内に申し立てをしてください。

(税務課)

5月3日 憲法記念日

5月5日 こどもの日

# 戸籍移動

(出生)  
坂本 美香 父 久彦  
勝田 智恵子 信治  
山本 真由美 寛  
永井 幸彦 定男  
杉浦 浩一 準一  
墓 孝志 義明  
伊奈 博之 道雄  
鳥居 竜司 軒吾  
吉本 学 左右一  
森 靖義 英一  
橋 静香 一祐  
井ノ口 志織 善男  
森 正樹 崇博  
関 哲之 利春

(届順)  
区名 野場 桐山 岩堀 野場 坂崎  
岩田 裕次 末男 六栗  
北村 ゆかり 守 六栗  
池田 孝生 忠 岩堀  
稲吉 朋子 忠 大草  
大須 賀明美 幸男 芦谷  
柴田 楨子 勝 坂崎

(死亡)

死亡者 年令 世帯主 区名  
山本 マサ 54才 亨市 永野  
山本 良治 76才 勝美 岩堀  
山本 みの 81才 ヤエ子 大草  
山本 文蔵 86才 やな 坂崎  
天野 きぬ 85才 由子 野場  
浅井 りを 95才 シガ 坂崎  
天野 十太郎 92才 森一 野場  
竹境 光太郎 56才 徳武 岩堀  
松木 忠昭 7才 昭男 六栗  
稲吉 まさ 86才 研市 荻  
森田 ほの 70才 信一 平  
稲吉 さく 50才 周平 逆川

## 5月母子センター行事

期日	時間	行事
7日	前 11:10 後 3:00	三ヶ月検診
7日	後 3:00	母親学級
9日	後 3:00	母親学級
14日	前 11:10 後 3:00	妊婦検診
14日	後 3:00	妊婦検診
15日	後 3:00	離乳食実施講習
21日	前 11:10 後 3:00	六ヶ月検診
21日	後 3:00	育児相談
27日	前 12:30 後 3:00	胃集団検診

## 心配ごと相談 法律顧問巡回相談 のご案内

みだしの巡回相談が次表のとおり開催されます。なやみごと心配ごと等のある方はご利用くださるようご案内します。

相談日	相談場所
五月三日(月)	岡崎市心配ごと相談所
七月七日(月)	岡崎市明大寺本町一三四
九月八日(月)	岡崎市日赤センター 岡崎五五四七



あすも  
元気で!!

## 昭和四十五年歌会始お題

### 「花」

詠進歌の詠進要領については総務課総務係へお問合せください。

## 税のこよみ

(五月)  
国税  
所得税 ▽更正の請求(十五日まで) ▽異議申し立て(更正や決定などの通知を受けた日の翌日から一ヶ月以内)  
地方税  
県税 ▽法人  
町税 ▽法人町民税・個人町民税 ▽県民税に同じ。 ▽国民健康保険税・第一期分の納税は二十八日まで  
県民税・法人事業税(三月決算法人)の申告と納税(月末まで)  
▽個人県民税の給与所得にかかる分(特別徴収を行なっている者)については月末までに特別徴収義務者(勤務先)を通じて納税通知書が届けられる。  
▽鉈区税の納税(本町内には該当はない)

## 5月の当直医

日	当直医	電話
3日	神谷 医院	212
4日	浅井 医院	10
5日	鈴木 更生 医院	20
11日	上田 医院	52
18日	鴨田幸田 診療所	151
25日	神谷 医院	212

## 商工だより

一、税務継続指導日のお知らせ  
(1)日時 五月二日、六日、九日、十三日、十六日、二十日、二十三日、二十七日毎日午後一時より午後五時十五分迄  
(2)場所 幸田町商工会館  
(3)指導者 越山税理士 稲吉記帳指導員

## 五月の解説

二、サービス券付抽せん  
の当選発表  
一等下三ケタ 八八三  
二等下二ケタ 八〇、乙、い、ろ  
三等下二ケタ 七、各組共通  
当選のかたは五月十日までに商工会館内事務局で商品券と引換えいたします。期限後は無効になりますからお早目に願います。

五月の和名を「さつき」と呼びます。奥義抄という古い文獻に「五月、田ううる(植)ことさかりなる故に早苗月(さなえづき)」というを誤まれり」とあって、この説が一般的です。  
あるいは、さつきは、幸月であるという文獻もあります。五月は、万物が生長する幸い多い月という意味からのものでしょう。

× × × × × × × × × ×