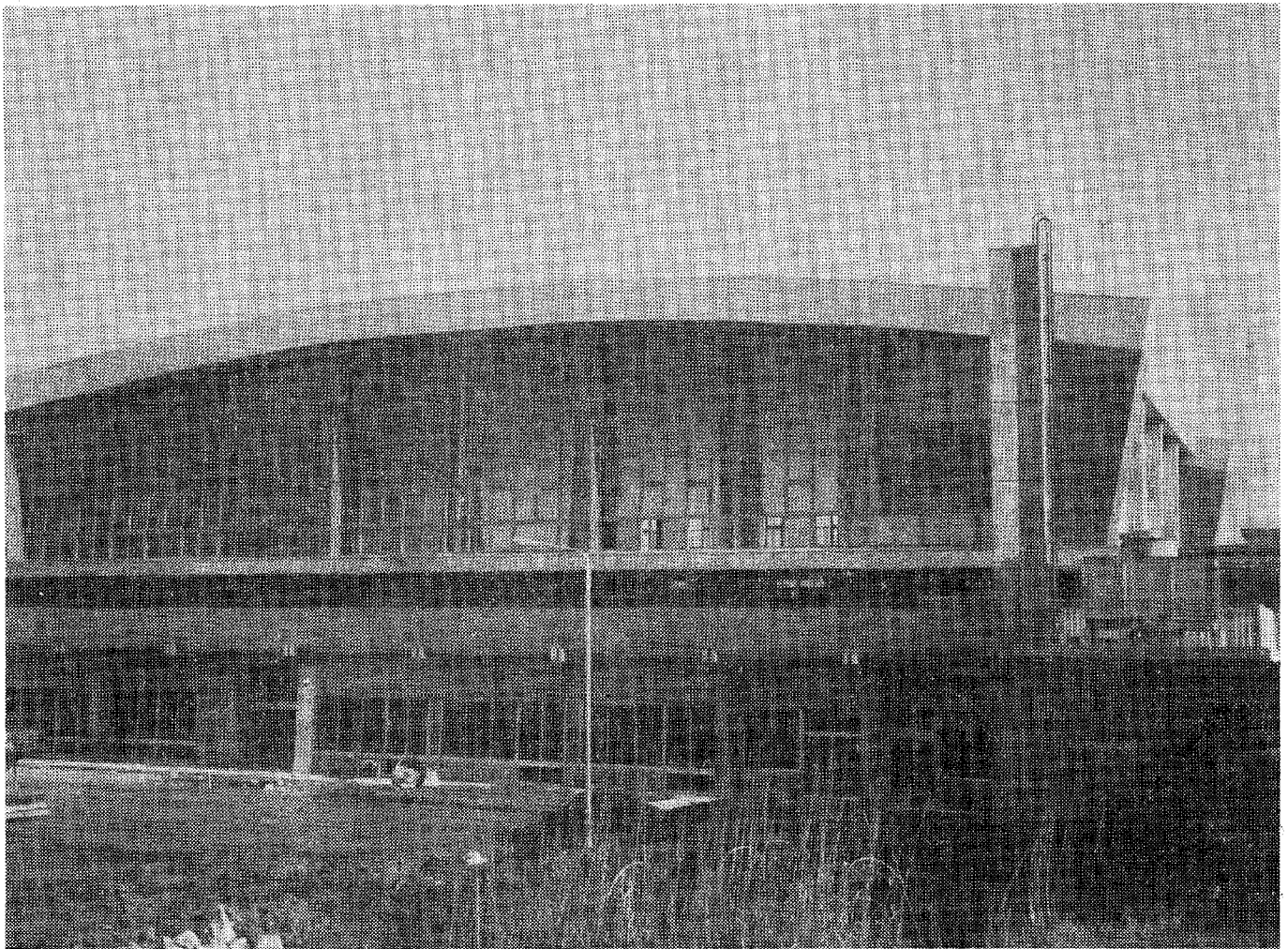


# 広報 しんた

## 4月当直医日割表

		電話
6日	神谷 医院	212
13日	浅井 医院	10
20日	鈴木更生医院	20
27日	上田 医院	52
29日	鳴田 幸田診療所	151

No.190 昭和44年4月1日 発行・幸田町 編集・企画室 印刷・あいち印刷



教育文化の殿堂

幸田中学校体育館  
幸田町中央公民館

堂々完成!

幸田町議会

第一回定例会

幸田町議会第一回定例会は、さ

る三月十一日招集され会期を三月

二十日までの十日間と定め、月例

検査報告二件、陳情書三件の報告

をした後、一般質問に入り、町長

より答弁があり続いて議案の審議

に移り、昭和四十四年度予算案は

予算特別委員会に、その他の議案

は各委員会にそれぞれ付託し慎重

審議の結果、全議案とも原案どお

り可決した。

口程

第一日(3・11)本会議

諸報告、一般質問、議案説明、

町長施政方針、質疑、各委員会付

託、

第二日(3・12)予算特別委員会

第三日(3・13)常任委員会

第四日(3・14) "

- 第五日(3・15) "
  - 第六日(3・16) 休会
  - 第七日(3・17) 特別委員会
  - 第八日(3・18) "
  - 第九日(3・19) 予算特別委員会
  - 第十日(3・20) 本会議
- 各委員長報告、質疑、討論、採決
- 議案名
- 議案第三十四号、公有財産の処分について。
  - 議案第九号、町道路線一部廃止ならびに用悪水路の一部廃止につ
  - 議案第十号、公有財産取得につ
  - 議案第十一号、幸田町総合計画審議会条例の制定について。
  - 議案第十二号、町有財産の処分について。
  - 議案第十三号、公有財産の交換置および管理に関する条例の一部を改正する条例の制定について。
  - 議案第十五号、幸田町農業共済条例の一部を改正する条例の制定
  - 議案第十六号、昭和四十四年度農業共済事務費の賦課について。
  - 議案第十七号、幸田町葬儀用祭壇使用条例の一部を改正する条例の制定について。
  - 議案第十八号、幸田町水道事業の設置等に関する条例について。
  - 議案第十九号、幸田町企業職員の給与の種別および基準に関する条例について。
  - 議案第二十号、歳計現金の預入先について。
  - 議案第二十一号、幸田町消防団条例の一部を改正する条例の制定について。
  - 議案第二十二号、幸田町職員定数条例の一部を改正する条例の制定について。
  - 議案第二十三号、幸田町職員の特
  - 議案第二十四号、幸田町特別職の職員で常勤のもの給与および旅費に関する条例の一部を改正する条例の制定について。
  - 議案第二十五号、幸田町特別職の職員で非常勤のもの報酬および費用弁償に関する条例の一部を改正する条例の制定について。
  - 議案第二十六号、昭和四十三年度幸田町一般会計補正予算
  - 議案第二十七号、昭和四十三年
  - 議案第二十八号、昭和四十三年度幸田町特別会計国民健康保険補正予算
  - 議案第二十九号、昭和四十三年度幸田町特別会計簡易水道事業補正予算
  - 議案第三十号、昭和四十四年度幸田町一般会計予算
  - 議案第三十一号、昭和四十四年度幸田町特別会計国民健康保険予

昭和四十四年度予算案等

三十六議案を審議可決



あなたの  
明日の幸せをつくる  
国民年金に  
加入しましょう

- 議案第三十二号、昭和四十四年度幸田町特別会計農業共済予算。
  - 議案第三十三号、昭和四十四年度幸田町水道事業会計予算。
  - 一般質問
  - 一、幸田町基本計画樹立に際しての最重点施策
  - 二、町道野場上六栗線工事について
  - 三、産業土木行政のあり方について
  - 四、公共用地の取得および政策について
  - 五、義務教育の税外負担について
  - 六、水道計画と新都市計画の関連について
  - 七、公民館運営について
- 以上七点について理事者よりそれぞれ説明を承り引続き町長の施政方針に入った。

# 確定申告の

## 訂正手続は早く

!!確定申告が、まちがっていたら所得税の確定申告は三月十五日で終わりましたが、この確定申告に、まちがいがあった場合には、正しい税額に直す手続をしなければなりません。

また、確定申告を忘れていた場合には、すぐ申告してください。

### !!申告が少なかつたとき

#### !!修正申告!!

確定申告を出されたあとで、所得や税額の計算にまちがいがあって、納めた税金が少なすぎたり、還付金を余分にもらいすぎていたことを発見した場合には、修正の申告をして不足分を納めていただきます。

この「修正申告」は、なるべく早くしていただくほうが有利です。

税務署の調査を受けたあとに、修正申告をした場合には、本税とは別に、ふえた税額の五%にあたる過少申告加算税が、余分にかかります。

なお、申告のまちがいが仮装、隠ぺいしていたことによると、調査でわかった場合には、五%の過少申告加算税にかわって、三〇%の重加算税がかかります。しかし、自分でまちがいを発見

して調査を受ける前に、自発的に修正申告をした場合には、この過少申告加算税はかかりません。もちろん重加算税もかからないわけです。

また、申告、納税が早ければ早いだけ、三月十六日から一か月後は四銭)でかかる延滞税も軽くなります。

### !!納めすぎのとき

#### !!更生の請求!!

確定申告のまちがいがから税金を余分に納めすぎていたり、還付金が少なかつた場合には「更生の請求」という手続をして、余分に納めた税金を返してもらうことができます。

この「更生の請求」ができますのは、五月十五日までとなっていますからご注意ください。

### 申告を忘れていたとき

#### !!期限後申告!!

確定申告をしなければならぬ人が、忘れて、申告をしていなかったことに気づかれたときは、期限後でも、すぐ、申告してください。

申告がなくて、税務署から税額の決定した通知を受けますと、本税とは別に、本税額の一〇%にあ

たる無申告加算税が余分にかかります。なお、無申告が仮装、隠ぺいしていたことによると調査でわかった場合には、一〇%の無申告加算税にかわって、三五%の重加算税がかかります。

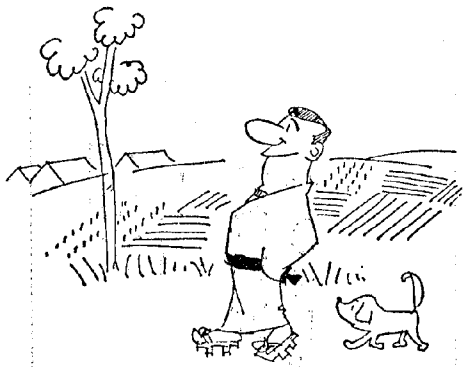
しかし、期限後でも自発的に申告をした人には、無申告加算税が五%ですみます。

また、一日も早く申告・納税をすれば、三月十六日から日歩二銭(申告してから一か月後は四銭)でかかる延滞税も少なくてすみます。

### 申告や届は

#### 期限までに

正しく!!



## 成人病シリーズ (6)

### 血圧を上げない生活!! 休養は血圧を下げる!!

高血圧は、そのほとんどが原因不明の高血圧といわれる。それだけに日常生活の摂生が、血圧の次に高くなるのを防ぐ大切なポイントとなる。菓を飲んでも、夜ふかしやいたずらに神経を使っているのでは、血もさわごうというものである。

#### ◎大部分は原因不明の高血圧

高血圧は腎臓、心臓、血管、脳、内分泌(副腎、脳下垂体、甲状腺の働き)の障害からおこることもあるが、八〇~九〇%は原因のわからない高血圧、つまり本能性高血圧である。したがって、その根本的治療法とか、予防の完全な方法は無いといっている。それだけに日常の生活から、少しでも血圧を上げるようなものを取りのぞき、血圧の次第に高くなるのを防ぐ、各人のちよつとした注意や心がまえが必要になってくる。

#### ◎気分転換は最上の良薬

精神的に緊張すると血圧は上がる。しかし緊張したときにこそ仕事の能率は上がるのだから困ったものである、それには、緊張のあとには必ず休息をとるように心がけたい。たとえば高血圧の人が入院すると、薬のまず治療もしないでたちまち血圧は下がってしまふこれは仕事や病気に對する心配

#### ◎就寝は十時前々

睡眠不足も血圧にとって最大の敵である。ことに夜九時ごろになると、血圧は下がり体温も脈搏も下がってくる、その時、仕事やマージャン、碁、将棋で大脳を働かせていては、せつかくの血管系の休息がさまたげられる。したがって、できるだけ夜は九時に、おそくとも十時には床につきたい。

軽い運動、適量の酒、入浴などは気分転換とともに、快眠への手段としてもよい方法である。また七十歳をこえた人以外なら医師の指示で睡眠薬を使ってもさしつかえない。

# 固定資産 税第一期分の 都市計画 納付について

## 納付について

今月は固定資産税および都市計画税第一期分の納税の月です。納税通知書は四月十七日付をもってそれぞれの区長(納税組合長)を通じて配達されますので、次によう納付期限におくれないうよう納付してください。

一、納付期限 四月十八日

一、不服の救済方法

も便利と思えますので、できるだけご利用ください。

なお納期前納付といつて、一年分の税額を四月三十日まで納付されると報償金が交付されますのでご利用ください。手続きは簡単で印鑑を持参して税務課第二係まで御申してください。

### 記

一、納付方法 納付は区長(納税組合長)をご利用くださることが最

納税通知書に記載された事項について不服がある場合は、納税通知書を受け取った日の翌日から起算して三十日以内に、町長に対して異議申立てをすることができま

す。

## 昭和四十四年度畜犬登録

### 第一回狂犬病予防注射実施

昭和四十四年度畜犬登録および春の狂犬病予防注射を実施いたしますから飼育者は必ず登録と予防注射を受けてください。

代金および日時は次のとおりです。

- 一、料金 五六〇円
- 一、日程表(下表のとおり)
- 内訳登録料三〇〇円
- 注射料二〇〇円
- 手数料 六〇円

## 犬 犬の登録!! 注射

犬は つないで おきましよう...



◎登録 生後91日以上の犬は毎年 毎年二回春(4月と6月)と秋10月(定期は4月中)その犬の所在地の役場で登録申請して、登録済みの鑑札を犬の首輪につける。◎鑑札や注射済票を失くしたとき

◎予防接種、生後91日以上の犬は 鑑札は役場 注射済票は保健所で

月日	曜日	実施場所	時間	区域
四・一四月	月	坂崎小学校 幸田小学校	後・〇〇〜二・三〇 後・二・三〇〜四・二五	長嶺、久保田、坂崎、大草、高力、鷺田、岩堀の一部
四・一五月	火	荻谷小学校 深溝小学校	後・〇〇〜二・三〇 後・二・三〇〜四・二五	荻、芦谷、幸田、三菱、横落、里、市場、海谷
四・一六月	水	逆川集荷所 上六栗集荷所 桐山集荷所	後・〇〇〜一・三〇 後・二・三〇〜三・三〇 後・三・三〇〜四・三〇	逆川、上六栗、六栗、桐山
四・一七月	木	野場公民館 幸田町役場	後・〇〇〜二・二五 後・二・三〇〜四・三〇	野場、須美、永野、新田、岩堀、全域

## 自動車税の納税は今月中に

再交付をうける。◎死亡したり不要になったり飼主の所在地に異動があったとき、鑑札と注射済票を添えて所在地の役場へ届出る。◎犬が人を咬んだとき、飼い主は所在地の保健所にすぐ届出て指示をうける。咬んだ犬は獣医師の診察をうける獣医師の検診が終るまで嚴重につき、口輪をかける。犬は年二回(春・秋)発情し妊娠期間は60日でお産は軽く逃げ。ものを追いかける性質もあるので念のため。

自動車をお持ちのみなさん、四月は自動車税の前期分を納税していただく月です。

県からお届けする納税通知書によって、三十日まで銀行、信用金庫、郵便局、県の事務所窓口へ納税してください。納税通知書兼領収証にはみなさんの車検の便宜を図って、車検に必要な「納税証明」欄が設けてあり、領収印によって納税済の証明をするようになっていきますから、この領収証を車検場に呈示して車検を受けてください。



# 離婚後における

## 子の親権者の変更

◎ 未成年の子供を保護、教育し  
あるいはその子供の財産を管理し、子供を一個の社会人に育てることはその子の父母の権利であり、むしろ子供と社会に対する義務でもあります。このような義務的な権利が「親権」と呼ばれるものです。

◎ 親権は父母の婚姻中原則として父母が共同で行ないます(共同親権の原則)が、父母が離婚する場合には父母の協議で必ずどちらか一方を親権者にきめなければなりません。(この協議が調わないときは家庭裁判所の調停又は審判できめます)しかし、一旦きまった親権者でもその親権者である父又は母が親権者としての責任を十分果たさずあるいは子供の幸福のため好ましくない事情がある場合には、子供の親族から家庭裁判所に「親権者の変更」を請求することが

できることになっております。家庭裁判所はあらゆる事情を考慮して子供の利益のため必要であると認めるときは、親権者を他の一方に変更することを許可します。

◎ このように父母の離婚後における子の親権者の変更は家庭裁判所の調停または審判によらなければできないこととなっております。

◎ 「親権」の問題ばかりでなく、広く家庭内や親族間の問題でお悩みの方は、まず家庭裁判所の相談室をご利用下さい。

◎ 家庭裁判所岡崎支部は無料で毎日ご相談に応じております。  
◎ 名古屋家庭裁判所岡崎支部は岡崎市明大寺町字奈良井三(名鉄バス「岡崎警察署前下車」東へ徒歩二〇〇米)電話(岡崎五一四五一)代表)にあります。



右側をさようもよい子があて通る

毎月十日は交通事故死ゼロの日

### 新入学児を交通事故から守ろう

桜のほころぶ4月の事とともに新入学のシーズンが訪れました。

ことしは県下で約8万5,000人のかわいい一年生が誕生します。長年の苦勞がみのり、こどもさんの入学を迎えられたご両親に、心からおよろこび申しあげます。

しかし、今後親の手をはなれ、通学しなければならないこどもさんにとって心配なのはなんといっても、交通事故の危険ではないでしょうか。この機会におかあさんの努力でこどもさんにしっかりと交通ルールを教え、事故から身を守るしつけをしていただきたいものです。

◎たいせつな交通安全のしつけ  
こどもを交通事故から守るためには、おかあさんが中心となって、こどもさんの習慣になるように次のことをきびしくしつけていただきたいものです。

#### 《登校前の心づかい》

- ◎忘れ物をしないように、前の晩に学用品を整えさせる。
- ◎通学グループに遅れないように、早目に起こしてやる。
- ◎登校前にははしったり、せきたててこどもの気持をイライラさせない。
- ◎通学グループに遅れたとき、追いつくために走らせない。

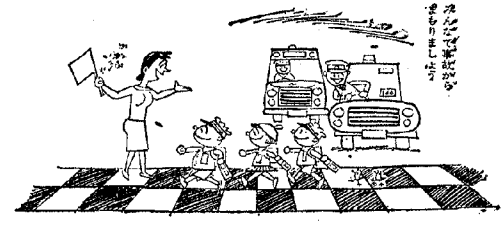
#### 《通学路での安全なしつけ》

こどもには、「車に気をつけなさい」などと口先だけの注意では効果がありません。

こどもさんといっしょに行動して、具体的にからだで交通ルールを教え、安全な通行方法を身につけさせることがたいせつです。

そのためには

- ◎通学路を前もって歩いて、危険な場所を調べておく。



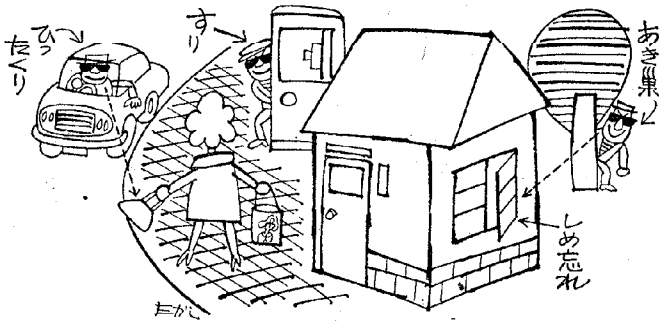
- ◎こどもさんといっしょに通学路を歩き交差点や横断歩道などの危険な場所ごとに、安全の確かめかたや通行の方法を手にとって教える。
- ◎道路の横断は正しい手あげ横断の要領が習慣となるまでくり返して教える。
- ◎こどもさんが、心から交通ルールを理解できるように、お手本を示してから、実際にやらせてみる。
- ◎走ってくる車を教材として、そのスピード感覚や停止距離を身につけさせる。
- ◎こどもの自衛力を高めよう。  
こどもを交通事故から守るには基礎的な交通ルールを教えることは当然ですがこども自身が自分の力で交通の危険から身を守ることのできる能力をつけてやることはもっとも必要です。  
岡崎警察署

タバコは町内で

20本入1箱から  
11円60銭が町の  
収入になります

買いましょう





### どろぼうはあなたの家を ねらっています。

岡崎市、幸田町、額田町をはじめ、東西三河一帯にわたり一般住宅、農家をねらって荒しまわる、忍び込みどろぼうの被害が、昨年10月から、連続して、80数件も発生しており以後も引続いて被害の発生が予想されますから、次のとがらを守って、被害を受けないように、注意しましょう。

1. 勝手口の扉(引戸)は「鎌錠」「クサリ錠」「ラッチ錠」等を取付けて、こじあげられないようにする。
2. 雨戸には、「雨戸錠」「ベンリ雨戸錠」を、ガラス引戸等には「家庭締」「蝶番錠」等を取付けてはざされないようにする。
3. 防犯灯をつけて家の中は暗く、屋外を明るくする。門灯や、庭園灯は、なるべく終夜点灯する。
4. 防犯ベルを設けて、隣組との相互連絡を密接にする。
5. 連続忍び込みドロボーの特徴は、タンス、戸棚の小引出等は、手当たりしだいに荒されるので、現金、貴重品は、なるべく分散保管する。
6. その他、戸締りについて問い合わせは、岡崎警察署防犯課(電話51-5611)または、もよりの派出所駐在所まで。

### 4月母子センター行事

22日	22日	17日	16日	16日	9日	8日	期日
後三・〇〇 後一・〇〇	後前二・〇〇 後二・〇〇	後後三・〇〇 後一・〇〇	後後三・〇〇 後一・〇〇	後前二・〇〇 後二・〇〇	後前二・〇〇 後三・〇〇	後前二・〇〇 後三・〇〇	時間
三才児検診	一才児検診	離乳食実地講習	七ヵ月児検診	育児相談	妊産婦検診	成人病尿血圧検査	行事



☆異議申立て(更正や決定などの通知を受けた日の翌日から一ヵ月以内)

### 国税

## 税のこよみ

☆所得税修正確定申告(早い方が有利です)

地方税(町税)  
☆国定資産税  
☆都市計画税  
第一期分

納付期限は四月二十八日です。  
☆軽自動車税  
全期分  
納期限は四月二十八日です。



### 昭和44年3月20日現在の選挙人名簿登録者数

部落名	男	女	計	部落名	男	女	計
長嶺	88	91	179	市場	349	383	732
久保田	104	99	203	里	308	334	642
坂崎	445	469	914	海谷	200	222	422
計	637	659	1,296	逆川	75	71	146
大草	429	513	942	計	932	1,010	1,942
高力	221	231	452	六栗	439	473	912
鷲田	284	297	581	上六栗	164	165	329
計	934	1,041	1,975	桐山	127	128	255
岩堀	501	559	1,060	計	730	766	1,496
横落	96	97	193	野場	377	407	784
三菱社	79	80	159	永野	91	102	193
三菱寮	33	200	233	須美	152	152	304
計	709	936	1,645	新田	51	57	108
芦谷	458	500	958	計	671	718	1,389
幸田	299	322	621				
荻	209	219	428				
計	966	1,041	2,007	総計	5,579	6,171	11,750

### 精神相談日の利用についてお知らせ!!

岡崎保健所では毎週金曜日、午後一時より専門医による心の健康相談を行っておりますから下記個人のお悩みは守ります。

- ◎ 智恵のおくれている子
- ◎ 落着きのない子
- ◎ よく、うそをつく子
- ◎ 学校に行きたがらない子
- ◎ 反抗したり、ひねくれた子
- ◎ 夜ねむれない子
- ◎ 頭が重くて記憶力のおとろえた人
- ◎ いろいろな考えが、うかんで困る人
- ◎ 心配のたえない人
- ◎ その他精神的になやんでいるかたどうぞお出掛けください。