

1月当直医日割表

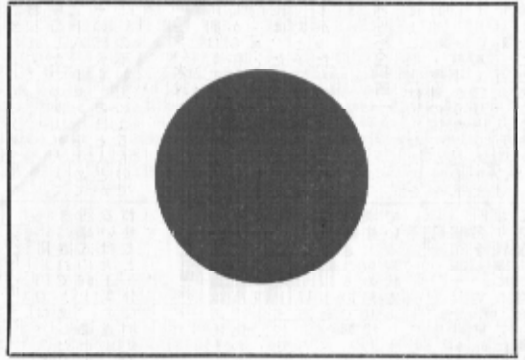
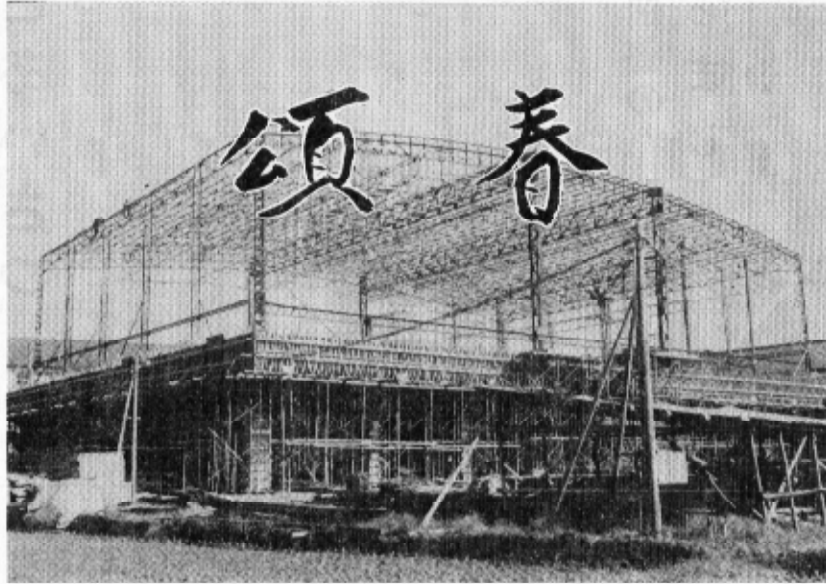
1日	浅井 医院	電話10
2日	鈴木更生医院	20
3日	上田 医院	52
5日	鴨田幸田診療所	151
12日	神谷 医院	212
15日	浅井 医院	10

発行 鴨田幸田町  
編集 幸田町企画室  
印刷 あいさす印刷

# 広報こうた

No.184 昭和44年1月1日

**一月の解説**  
一月のことを年名で「ひつき」と呼びます。すでに日本書紀に、「陰月」ということが使われておりです。  
江戸時代の文獻には「正月をひつきと申すは、しる人なるは、たかみに行かよみて、いよいよしたたしみむつるわざを、しつとけるによりて、此月をひつきと名づけ、それを略してひつきと云也」とあります。



## あけましておめでとうございます

### 新年のごあいさつ



幸田町長 加藤 泉

昭和四十四年の新春を迎えて町民のみならず、ともに新年をこぼさず、あわせて町の繁栄をお祝いすることできますことは誠に同様に堪えないところであります。

ことには誠に喜ばしい限りであり、今年であります。さて本年の重点政策は、いままで実施してきました事業の整理をしたいと思います。なお幸田町の将来を見通した総合計画を樹立する必要があると、ともに道路整備、社会福祉の増進に、上水道事業の着手を固く考えであります。

新しいツチ音が耳から響く建設音が各地にこだまし、山林を切り開き、工場地を造成し、道路をつくり、一日と伸びゆく幸田町は青年にも似てダイナミックな躍動を続け調和と均衡ある未来をめざし限りなく発展しております。

私はいつも政治は信念をもって行うことが肝要だと感じております。「政治は信なり」誰れからも信頼される政治を行い、あの人々の安心してまかせられる政治を心がけてまいりました。また今後もこの心がけには変わりありません。なにぞ昔旧のご指導、ご支援をお願いいたしまして新年のごあいさついたします。

### 年頭のごあいさつ

議長 山崎 貞 男



善んで新年の御祝詞を申し上げます。昭和四十四年の元旦を迎えまして、過ぎた昨年を振り返って見ますと、一ヶ年で町の発展の基盤が着々整備され期待する立派な幸田町が築かれますことは、喜ばしい次第でございます。私どもも町民日常の生活のみならず、只発展しなければならぬことは、只発展

と云う言葉に感銘されて無秩序に伸びて行く町の様子を只黙って見放して置いておられるのか、又こうした趣意はないかと云うことに就き、反省と認識を改める必要があると存じます。急速に発展した町に付随してはたまたま、この前意を欠いたために、どうしようもない事態に迫らされてはいる現実を見聞いたしました。本町におきましても、十分な配慮が必要であると存じます。せつなく大生く発展した町にしましては、計画的な発展から、公害に悩まされ、諸施設の不備に苦慮するやうな結果を招いては申すべからぬと存じます。

幸田町の現実を見たときにこの点を取り上げ真摯に取組んで研究すべき時期ではないかと存じます。来月六月十五日を期して進行されます。都市計画法に基づく地域指定につきましては、従来に比べて、科学的に科学的な計画を立て、計画的に立地する態度がなすべき示されました。適格な条件下の事業を奨励して町民の発展の指針となるべき総合的な計画の樹立を日下の急務であることと申すべからぬと存じます。

### 七草(ななくさ)がゆ

正月の七日に、七種の野菜をいれたお粥を食べる風習は、もはやほとんどの地域で行なわれなくなりました。日本全体が都市化されていく今日、きびしいことですが、まだ地方へいくと、いわゆる「ななくさがゆ」を食べるところもあるようです。もともとは、正月のお供え物を集めて、若菜といっしょに食べたことに由来するもので、現代風に考へても、なかなか季節にあつた合理的な食生活の一つなのです。お正月になると、どこの家庭でも七草粥が食べられます。そこで、正月を一応片づく七日ごろ、お料理を整理する必要がある、若菜をまぜて煮るのが、「ななくさがゆ」です。あるいは、正月料理で同様に過負担になりつつあるので、七日ごろ、あつたての野菜がゆを食べ、胃腸を整える役目を果たしてくれるものと考えたいでしょう。

しかし関東以北では、なかなか手にはいりくれないので、すからこれに代わり、人参、ごぼうなどで代用し、この季節に不足がちなビタミンCの補給を考えましょう。

吉くから七草はつぎの野菜や野草といわれます。せり、はとけ、ごぼう、はこべら、はとけ、すずな、すずしろ。

しかし関東以北では、なかなか手にはいりくれないので、すからこれに代わり、人参、ごぼうなどで代用し、この季節に不足がちなビタミンCの補給を考えましょう。



# 新年のごあいさし

## 幸田町農協組合長 山本信市



明けましておめでとうございます。昨年はわが町が経済面では安定成長を遂げてまいりましたが、思わぬ面ではほんとうに行き先が窮乏されるような危ういことがあり、世界経済の激変に立ちついて、日本の国民としてよく考え自覚してはしるべきだと思います。

しかしながらわが幸田町においては平和の中に町民の健康と生活の向上を期して、一層進めたい。本年はわが町が経済面では安定成長を遂げてまいりましたが、思わぬ面ではほんとうに行き先が窮乏されるような危ういことがあり、世界経済の激変に立ちついて、日本の国民としてよく考え自覚してはしるべきだと思います。

## 幸田町消防白書のあらまし

### 火災の実態

わが町の火災の実態をみると産業経済の急激な発展、国民の消費生活の都市化、多様化に伴い、特異な火災も加わって増加の一途を辿ります。

### 出火原因はたばこが最も多い

出火原因はたばこが最も多い。出火原因はたばこが最も多い。出火原因はたばこが最も多い。

### 出火原因はたばこが最も多い

出火原因はたばこが最も多い。出火原因はたばこが最も多い。出火原因はたばこが最も多い。

### 火災による損害

火災による損害は特別な火災を除いては建物・家具の損失が圧倒的に多い。火災による損害は特別な火災を除いては建物・家具の損失が圧倒的に多い。

## 福祉年金の請求もれはありませんか

福祉年金は、国民年金の中で最も重要な役割を担っています。請求がされていない方もおられるかもしれません。



請求の条件や手続きについて詳しく説明します。請求がされていない方もおられるかもしれません。

### 火災による死者

火災による死者は、高齢者や子どもが特に被害を受けやすいです。

### 消防力の現状

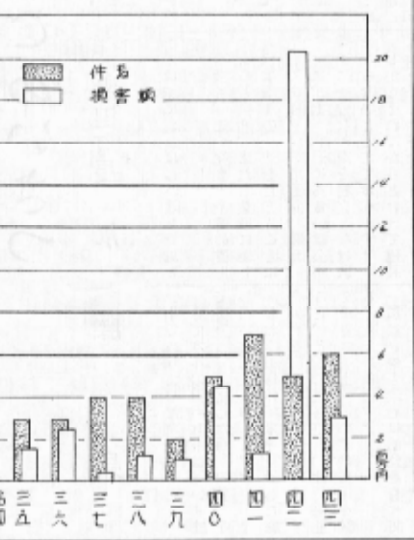
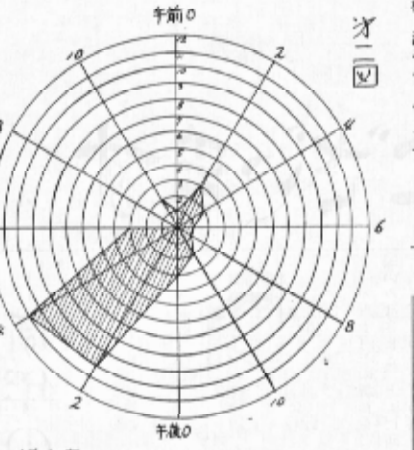
消防力の向上は、町民の安全を守るために不可欠です。

### 非常警備消防

非常警備消防は、火災発生時の迅速な対応を確保します。

### 進捗準備消防

進捗準備消防は、町民の安全意識を高めるための取り組みです。



## 町営住宅十八戸 完成

### 町営住宅神山団地に同集會室一戸

町営住宅十八戸が完成しました。同集會室一戸も併せて完成しました。



(神山団地内)

## 新有権者の感想文募集

### 募 集

新有権者の感想文を募集しています。選挙の意義や町政への期待について書いてください。

- (一) 感想文の内容と標題
- (二) 新有権者としての民主政治とくに選挙に對する自覚を内容とするもの。
- (三) 題名は自由
- (四) 枚数 二〇〇字許(原稿用紙一〇枚以内)
- (五) 期限 昭和四十三年一月一日から、昭和四十三年十二月三十一日まで(生誕された者、締切期日)
- (六) 提出先 幸田町選挙管理委員会
- (七) 入選者決定 昭和四十三年三月中旬
- (八) 応募上の注意
  - 応募者の住所、氏名(ともにふりがなを付すること)、性別、生年月日および職業を原稿の末尾に明記すること(枚数制限外)
  - 感想文記入の表面を左下に「感想文在中」と明記すること
  - 応募作品は、返却しないものとする
  - 入選作品は、明るく正しい選挙推進運動のために自由に使用できること
  - この感想文募集が行なわれていることを知った媒体名(新聞、雑誌、ラジオ、テレビ、新聞、町刊の広報紙等)を記入すること
  - 応募作品は、一人一点に限るものとする

# 年頭の「あいさし」

幸田町商工会長 星野 寿一

幸田町の皆様昭和四十四年の新しい年を迎えおめでとごさいませ。日頃町民の健康には私達商工業者にも特別なご配慮によりお返しをしております。また、町民の健康には私達商工業者にも特別なご配慮によりお返しをしております。また、町民の健康には私達商工業者にも特別なご配慮によりお返しをしております。

私達の経営も経済の変化があらまらにも多いので非常に困難の多い時でございますがお互いに努力して一人の責任を重く受け負ってまいりましょう。なほ皆様がたの旧に倍し一層のお引立をお願いする次第であります。以上をもちまして私の年頭のごあいさつといたします。

## 交通事故シリーズ ③

### 交通事故被害者のための やさしい知識

#### ◎自動車損害賠償責任保険について

自動車事故による被害者が、加害者に賠償能力がなかったために十分な補償を受けられず泣き入りするようにならないように、自動車損害賠償責任保険は、法律にもとじて設けられた人身事故のみを対象とした保険で、すべての自動車加入しなければならぬ強制の保険です。

#### ◎保険で支払われる内

保険会社から支払われる保険金は、けがをした場合の治療費、治療期間中の休業補償費、慰謝料などのはかに後遺障害が認められればその補償費用です。死亡の場合は、死亡までの治療費などと、葬儀費用、生きていれば当然得られるはずの収入見込額、それに慰謝料です。

#### ◎保険金を請求できるのは

加害者が被害者に損害賠償をした金額の範囲内で保険会社に請求します。

被害者の不意な死亡のために賠償金がつかなくなったとき、加害者が賠償を拒否したときは、被害者が保険をかけたという保険会社に被害者は直接請求できます。

加害者が被害者に損害賠償をした金額の範囲内で保険会社に請求します。被害者の不意な死亡のために賠償金がつかなくなったとき、加害者が賠償を拒否したときは、被害者が保険をかけたという保険会社に被害者は直接請求できます。

## あなたの手で町財政を豊かに.....

タバコは町内で 20本入1箱から 11月60支が町の収入になります 買いまじょう

### 成人病 日常生活の知恵 ①

中年は26歳から 人間は動脈とともに衰える

肉体は二十歳で完成する。人間のからだは、十八、九歳から二十歳頃が最高調であるといわれる。その後は、年々衰えていく。この外傷の働きが、動脈硬化の原因となる。動脈硬化は、血管の内径が狭くなり、血液の流れが悪くなる。これによって、心臓や脳、腎臓などに障害が生じる。成人病の予防には、生活習慣の改善が重要である。

### 成人と国民年金

二十歳になったら国民年金に加入しましょう

二十歳になると法律的にも社会的にも成人である。国民年金は、国民の老後の生活を支えるための重要な制度である。二十歳になったら、国民年金に加入し、毎月一定の料金を納付する必要がある。国民年金は、老後の生活を支えるための重要な制度である。

### 成人と国民年金

二十歳になったら国民年金に加入しましょう

二十歳になると法律的にも社会的にも成人である。国民年金は、国民の老後の生活を支えるための重要な制度である。二十歳になったら、国民年金に加入し、毎月一定の料金を納付する必要がある。国民年金は、老後の生活を支えるための重要な制度である。

### 保険金請求のための提出書類一覧表

加害者請求の場合	被害者請求の場合	提出書類名	死亡	傷害	賠償
◎	◎	1. 仮貸金支払請求書	◎	◎	◎
◎	◎	2. 保険金支払請求書	◎	◎	◎
◎	◎	3. 損害賠償額支払請求書	◎	◎	◎
◎	◎	4. 警察署の事故証明書	◎	◎	◎
◎	◎	5. 医師の診断書	◎	◎	◎
◎	◎	6. 死体検案書または死亡診断書	◎	◎	◎
◎	◎	7. 事故発生状況報告書	◎	◎	◎
○	○	8. 戸籍謄本	○	○	○
○	○	9. 委任状(委任者の主観証明を必ず添付のこと)	○	○	○
○	○	10. 印鑑証明	○	○	○
○	○	11. 印鑑費用領明書(印鑑料の請求書または領収書) 印入院中の領収書	○	○	○
○	○	12. 休業補償請求書の裏付資料	○	○	○
○	○	13. 示談書(示談成立済みの場合)	○	○	○
○	○	14. その他(上記以外の書類を必要とするときは)	○	○	○

請求の際は、通称◎印と○印のものが必要です。

