

報 德 訓

父母、根元、在、天地、命令、
 子孫、相續、在、夫婦、丹精、
 吾身、富貴、在、父母、積善、
 身命、長養、在、衣食、住、三、
 田畑、山林、在、人民、勤耕、
 来、年、衣食、在、今年、艱難、

身体、根元、在、父母、生育、
 父母、富貴、在、祖先、勤功、
 子孫、富貴、在、自己、勤勞、
 衣食、住、三、在、田畑、山林、
 今年、衣食、在、昨年、産業、
 年々、歳々、不可、忘、報德、



九月四日は

報德の記念日

天明七年（一七八八年）七月二十三日（太陽暦還算九月四日）
 相撲国足柄郡栢山村（小田原市）に生る



第 88 号

発行所 郡 田 額 縣 愛 知
 所 館 民 公 町 幸 田
 所 所 刷 印 岡 崎
 所 版 活 岡 崎

一文惜しみの百失い

愛知学芸大学教授

田 中 茂 一

自分を偉いと思わせようと自慢する人を、人々は尊敬しない。自分の愚かさや罪をはつきり意識する人は賢人とされ聖人とされる。

弟子を得ようと争う教師は弟子に見放され、弟子一人も持たずという親鸞には貴人も低頭して弟子入りをする。物慾をさけて生きる僧侶には世人争つて財物を喜捨した。

権力者の愛顧を得ようとベコベコ礼をする人間は塵芥のように権力者から軽蔑されている。暴利をとる商人からは客は遠ざかり、店はさびれ薄利で客の身になつて売る商人の店には客がよりつき繁昌する。

女にべたつく男を女は嫌い、男が純に男性の本領に生きる無作為に女は魅力を感じる。

命に執着して剣を学ぶ者は執着によつて破れをとり、命を投げ出して剣をとる者は却つて剣に生きて生命を全うする。水と親しむ者はよく泳ぎ、水を恐れる者は自由を失つて溺れる。

道の為めに道を好むものは名を恵

まれ、名を好んで道を行うものは名を失う。これ皆自然の道理である。例えば大河の流れが突き当たる処には砂石が集まらず、水の当らない処に砂石が集まると同じである。慾をもつて打当れば総てが散じ、無慾で無理がない時に自然に叶つて自ら福利が集まる。

この道理は、自分のことになるとなかなか見え難い。心眼が開けなくては見えない。鼻の上げ下しは自分が鼻から下りなくてはできない。心眼で物をはつきり見るためには自分の立場本位の利己の座を自分から離れて見えない限り、本当の姿が見える道理がない。

(報德現代夜話)

故道につもる木の葉をかきわけて
 天照神の足あとを見む

東海、北陸地区

国家公務員初級採用試験

―受付はじまる―

- 一、受検資格 学歴は問いません
昭和九年四月二日から
十五年四月一日生まれまで
- 二、試験区分
 - 一般職員 土木技術職員
 - 郵政職員 農業土木技術職員
 - 税務職員 林業技術職員

- 三、試験日 三十二年十月二十日(日)
- 四、試験地 岐阜、高山、静岡、浜松、沼津、名古屋、豊橋、津、松阪、富山、金沢、七尾、福井
- 五、受付 八月二十四日、九月十三日

人事院名古屋地方事務所

とき 十月四日九時～十六時
ところ 幸田町立研究農場

第10回 畜産品評会

出品頭数	55	13	5	24	10	11	18
和牛							
馬							
豚							
鶏							
計							136

9月の巡回映画

3日～12日

- 怪盗と判官 (10巻)
- おちつく天 (3")
- おちつく天 (1")
- おちつく天 (1")
- 希望への道 (5巻)

良い子はいますか?

幸田町役場総務課

中部日本新聞社では、昨年同様本年も未成年者の善行を明らかに表すためブルーバード賞を設定し表彰することになりました。

これは次代を背負う若人達や幼い子たちが真面目に正しく育ち行くため愛知、岐阜、三重、三県下に在住の未成年者から社会を明るくし、人々の心を温めるような善行のあった人を発見して広くその行いを明かにして健全な社会の発達を促進したい念願からであります。

しつけ

子は親の心の鏡

高崎山令

「蟹の横ばい」ご存じでしょう。蟹は真直ぐには歩けず、横にしか歩けません。せめてわが子には真直ぐに歩かせたい親心でした。

自分は勉強が嫌いであつたが、せめて子は思う存分教育をさせたいと思ふのと同じ意味です。

そこで蟹は「横に歩いてはいけませんよ。真直ぐに歩くのだよ」といひかかせました。親の言いつけは守るだろうと期待して見ましたが、成長して歩くようになって見ると、どの子もどの子も親の歩くような横ばいで、独りも真直ぐに歩くものはなかつたのです。

「子の動作は親の日常生活の現われだ」「嫁を選ばずなら母を見よ」と娘は母に似るからでしょう。「蛙の子は蛙」「瓜の蔓に茄子はならぬ」と同じに子供だけがよくなるものではなく、親だけが悪いのではないからです。子どもが親に似ることは、顔や姿だけではなく心の持ち方も親に似るものらしいのです。子を嬌め

なおすより親自身が正しい行いをすれば躰けなくても親に似てきます。皮肉なもので、親に多少の長所や美点があつてもうけつがずに悪い方面は親がひたかくしにしている欠点までそっくりそのまゝうけつぐ場合さえあるから恐ろしいです。

親は勝手に横ばいでいながら、子だけ真直ぐに歩けとは無理な話。だから家庭教育は真剣極まるものであることがわかつて頂けましょう。

「人にしてもらいたいことは先づ自分にやれ」口で言わずとも親がやつて見せると、知らず知らずについてくるでしょう。

アメリカでは「これをやつてはいけませんよ」といつたことは絶対にやらせないそうです。「人には親切を尽すものです」といい聞かせなくとも親がふだんやつておれば子は必ずやつていきます。口でいつたとは違い実行をもつて示されることは忘れないからふしぎです。

うつつとは、月も思わぬ、うつつとは、水も思わぬ、池の光は池の水に映るものです。汚れをしらぬ幼児の心には、親のいうこと、行うことが、鏡にうつるように宿ることでしょう。

俵、呌の増産に

ついて

小林 吾市

稔りの秋を迎えるに当り、本年産米の包装材料の予備検査を別表により実施の計画です。何卒農家の皆様方の御協力をお願いします。

米麦の包装に呌が使われるようになってから数年、年々その数を増して昨年度末については呌の使用率が幸田町全穀を通して九十三%を示しております。実に呌万能の感ありでこれが大部分購入されているので農家の生産費がそれだけかさむことになり、現金収入は反対にこれだけ減る訳です。三十一年産米と三十二年産麦類、菜種にこれを例えてみるに幾分は使もあり、また自給呌、故呌等もあるが数量的に見て一ヶ年間政府売渡し及び検査をして共同販売に取扱われた呌代金は幸田町において二百七万四千余円で、これが町外に出る行くかと思つた時これだけ収入減は免れない。これを農家各位が俵や呌の自給自足を計り生産せられればそれだけ収入増となるは請合です。

農協の生物共生共済

に御加入になりましたか？

只今全国的に加入運動を展開中

農協の共済は

貯蓄 (学資、結婚、養老、相続と) と (家屋の改築、増築等の資金のため)

不時の災害の準備のものです

くわしくは皆様の組合にお尋ね下さい……

努力不足の昔でもやつて来たので現在の機械化された営農方式に一大改革を見た今日、他にこれ以上の収入の途はいくらでもあることながら包装材料を他に依存せず自家生産ができれば、何よりも勝つた器であることに農家の誇りを感じ、従来の遺業を立派にうけつがれることを望んでやみません。

昭和32年産米俵呌予備検査日割表 食糧事務所幸田出張所

担当検査官	検査月日	9月14日 10月2日	9月16日 10月3日	9月17日 10月4日	9月18日 10月5日	9月19日 10月7日	9月20日 10月8日
小林	林	海	谷	大	草	東	部
小	藤	野	場	市	市	遊	川
天	野	野	崎	須	美	須	山
稻	石	板	栗	鷲	田	高	新
稻	吉	六	栗	菅ノ谷、幸田	萩、横落	力	上
						岩	六
						堀	栗
							永野、山永井
							長嶺、久保田

- 備考
- 1、午前8時頃より検査を始め終了次第帰ります。
 - 2、雨天の場合は中止とします。
 - 3、日割表以外の検査は担当官と連絡して下さい。

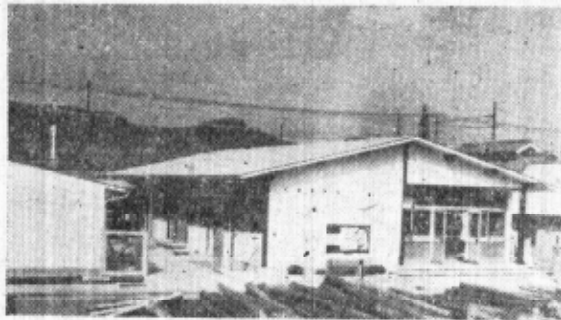
昭和32年産米穀政府買入価格表

種類	量目	等級	9月30日までのもの	自10.1 至10.10	自10.11 至10.21	自10.22 至10.31	11月1日以降のもの
粳玄米	60K	1	4.392	4.312	4.232	4.152	4.072
		2	4.312	4.232	4.152	4.072	3.992
		3	4.232	4.152	4.072	3.992	3.912
		4	4.152	4.072	3.992	3.912	3.832
		5	3.952	3.872	3.792	3.712	3.632

- ① 上記の表は中味の価格であり俵代は別に支払う (新呌80円新複式俵70円新重俵98円)
- ② 粳米は12月16日までは60K当り450円上記の表の価格に各々加算する
- ③ 予約奨励金 (石当り100円) は別に支払う
- ④ 概算金 (石当2,000) は先に出荷した内より個人別全受領金額に充てるまで差引きます
- ⑤ 早期出荷の米は特に乾燥を充分にして下さい
- ⑥ 特殊早植及〇山吹等の品種は小粒のため扱が残りやすいので調整に特に注意して下さい

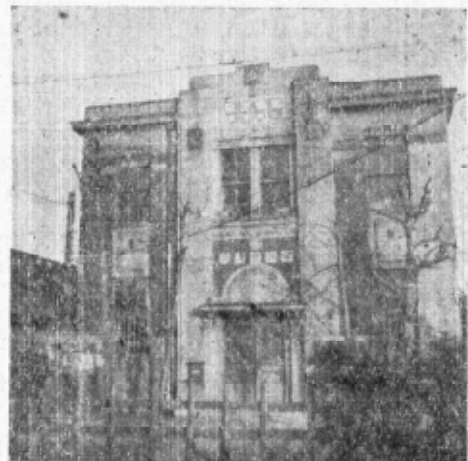
祝 幸田郵便局々舎移転新築

新 局 舎



菱池字錦田3番地

旧 局 舎



芦谷字幸田48番地

局 舎 変 遷

年 月 日	位 置
明治14. 3. 1	深溝村大字深溝96番戸
" 44. 4. 21	幸田村大字芦谷64番戸
大正 2. 3. 14	" 大字芦谷字銀ヲロシ4番地
" 3. 9. 21	" 大字芦谷字後シロ39番地
昭和15. 1. 28	" 大字芦谷字幸田48番地
" 32. 9. 2	幸田町大字菱池字錦田3番地

幸田郵便局々舎の竣工に際して

局長 梶 田 惣 一

発展躍進の幸田町にふさわしい郵便局をと四月から完成を急いでおりました局舎が、漸く去月下旬に落成し九月二日から新局舎で執務する取り運びとなりました。

幸田郵便局は、明治十四年に始めて深溝郵便局として設置せられ、明治四十二年に幸田郵便局と改称せられてから七十六年になります。

年々歳々発展の幸田町に比例して局員も数を増し現在では三十四人になり、この多勢が働く職場としての旧局舎は広さの点で遺憾であつたので、町当局の協力を得て二十八年以来、郵政当局に対し新築方を要請してきたのが漸く新築せられたわけでございます。

新局舎は、木造平屋建ではありますすが予算の許す範囲において近代建築の粋を集めた郵政省自慢の設計で敷地百八十五坪、建坪八十七坪、総工費七百五十万円、間仕切は出来るだけさけて将来の発展に備え、通風採光の職場環境を考え、職員が愉快に働けるようできております。

電話設備についても充分余裕をとり四百回線の最終加入者収容が計画してありますので、将来の町発展にも寄与できること、信じます。

私たち職員は、この新局舎で「皆さんの郵便局」としてサービスに最善の努力を尽しますから、御遠慮なくお気付のおこごとを頂戴したいと存じております。

歴代局長

氏 名	就任年月日	在職年 月 日
岩瀬七兵衛	明治四、三、一	一、一
岩瀬松之助	一五、六、五	三、一〇
夏目 長四郎	四、四、二	一、二
△牧野 梅吉	大正三、一、二	〇、二
山田 虎吉	三、三、二	五、
△山田 藤治郎	三、八、八	一、
内藤 安種	三、九、三	三、六、
内藤 豊	昭和四、二、六	二、五、
△吉本 太喜三	三、三、二	三、
梶田 惣一	三、七、六、五	(五、五)

△印局長心得

おじいさん

おはようさん

〒幸田郵便局移転新築を祝う

万有すべて爽やかな初秋のよい日
待望の幸田郵便局々舎新築落成の式
典があげられました。

さて「郵便物の度合でその町の文
化の程度がわかる」といいますから
郵便局はまさに文明の尺度で郵便事
業の隆昌が直ちに国富の増進、社会
の福祉にもたらす功績は大きい。故
に市町村皆こぞつてこれが整備を望
む時、ひとり幸田局の規模のあまり
にも狭小を嘆いていた折柄、郵政当
局の格別な心尽しによつて今度移転
新築断行の好運に恵まれ、一層感激
に堪えません。

新築の出来栄を目のあたり拝見し
ますとその位置構想共に身近な住民
の便宜と事務の活性化を旨として耐
風耐震耐火の近代建築学の粋を集め
随処に細心の注意がはらわれて明る
い落ちつきの上に極めて清楚かつ能
率的で誰もが気軽に和やかに融け合
える条件を備えて「華を去り実に統
いた」内外外観共モデル的な局舎と
して東海に誇り得る壮観です。

さあ多年の宿望のなつた今日、三

十余名の局員の皆様「居は心を移す
」と申します。居心地のよい処で執
務すれば自ら身も心もはずんで能率
も百分に上ります。行政教育交通と
四つに組んで町百年の幸福を慮り、
山紫に水清らかな自然美を經に純朴
勤勉な人情美を緯に平和錦を織り出
すよう、実直真摯な楳田局長を中核
に一円融合して飛躍的な御精進をな
さいますよう念願します。

(一九五七、八、二七K K S S)

たしかて便利な郵便貯金

◆幸田局取扱事務変遷

開始年月日

取扱事務

明治一四、三、一 郵便

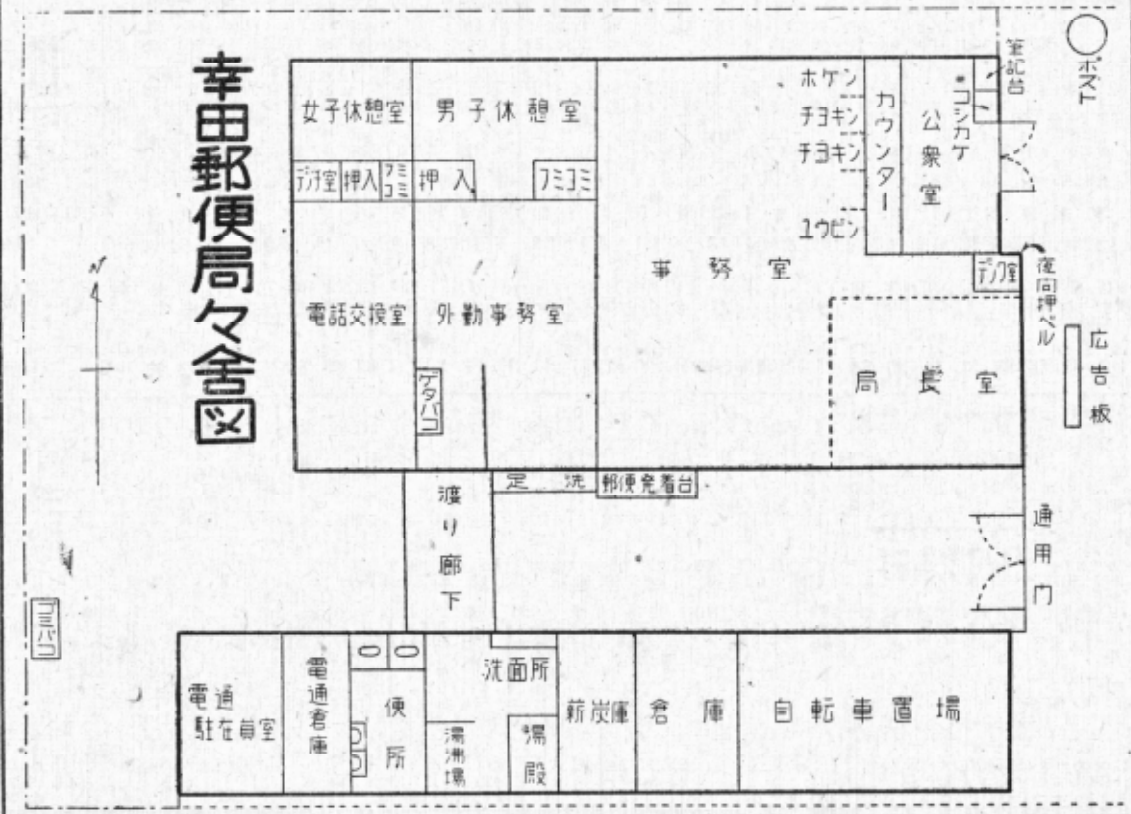
〃 三二、三、一六 為替、貯金

大正五、一〇、一 簡易保険

〃 八、二、一六 電信、電話

〃 一五、一〇、一 郵便年金

幸田郵便局々舎図



七たび

「としよりの日」

を迎えて

としよりの日は、日本中のおじいさん、おばあさんたちを尊敬し慰め大切にする日です。何もこの日だけだいいにするというのではありませぬ。若い人々は、ふだん仕事で色々忙しく心の中では老人を大切にしなければならぬと思ひながら、実行できないでいる人も多いのです。

そうした人々に、老人を大切にすることを思い知らせるために九月十五日という日をきめたわけです。最初にきめたのが二十六年で今年は七年目に当ります。

今日日本には六十以上の老人が六百万人もいます。この中には自分の息子が戦死したりして身よりのない人も多勢あり、養老院に引きとられている人が約十五万人もいます。

ともかく、としよりは、大きい小さいはあつても何かにつけて世の中のために役立つ人々ですから、若い人々がよく世話をしてあげることが、人の務めだと思ひます。

S生

平凡な長寿の秘訣

- 一、年令を気にしないこと。
- 二、忙しい仕事を持つこと。
- 三、悪い事は全部忘れること。
- 四、食事は腹八分目にする。
- 五、規則正しい生活をする。
- 六、体を充分使つて働くこと。
- 七、若い人達と接すること。
- 八、怒らないこと。
- 九、酒、タバコを飲まないこと。
- 十、道楽をしないこと。

九十三才でこの元気

草履つくり之余念のない

山本むめさん

元治元年七月八日生



幸田町高令者名簿

(九月十五日現在)

氏名	生年月日	住所	年令
1 山本 むめ	元治元・7・8	坂崎	93
2 近藤文三郎	慶応元・8・9	岩堀	92
3 小山藤太郎	〃 2・2・6	坂崎	91
4 中根 つう	〃 2・4・15	岩堀	91
5 林 げん	〃 2・9・8	坂崎	91
6 加藤 とく	〃 3・6・12	岩堀	90
7 小川 はつ	明治元・6・15	大草	89
8 三浦 庄吉	元・8・3	市場	89
9 黒柳 はつ	元・12・26	坂崎	88
10 高橋 平吉	〃 2・4・16	六栗	88
11 鈴木 ぢう	〃 2・11・1	岩堀	87
12 大須賀とく	〃 2・12・10	上六栗	87
13 中村 くら	〃 3・2・12	長嶺	87
14 夏目重太郎	〃 3・9・4	岩堀	87
15 長谷 ぶせ	〃 3・9・27	海谷	87
16 山本 たね	〃 3・11・16	大草	86
17 伊奈 志め	明治4・3・18	海谷	86
18 宮地 たま	〃 4・4・11	岩堀	86
19 小野 ひろ	〃 4・5・21	岩堀	86
20 石川 りい	〃 4・7・18	市場	86
21 中根 とみ	〃 4・9・23	横落	86
22 鈴木 清助	〃 4・10・20	海谷	85
23 浅井 りん	〃 4・11・18	須美	85
24 松田 だか	〃 4・11・23	岩堀	85
25 佐竹 まつ	〃 4・12・5	坂崎	85
26 三浦 その	〃 5・3・28	市場	85
27 大参亀次郎	〃 5・9・2	岩堀	85
28 池田恒三郎	〃 5・8・12	岩堀	85

西三河ライブラリー 貸与フィルム一覧表

—九月十一月—

- 一、和製教材映画 一五
- 新しい郷土 ○石田君の場合
- たんぼの水 ○京都の工芸
- おやつ ○ホームグラフ
- 谷間の学校 ○ある少年の場合
- 苗 ○劇をわれらに
- 小豆島 ○青空を求めて
- 時計 ○保険婦の手記
- 交響楽団
- 二、U S I S 映画 六
- 国連と日本 ○アワータイムズ
- 原子力平和利用シリーズ
- スタインマジン第九集
- ロスアンゼルス交響楽団
- みんなで一しよに願ひましょう



9月23日

秋分の日

祖先を敬い なくなつた人々をしのびましょう

幸田町高齢者一覽表

年令	年号	区	性	長	久	坂	大	高	鷺	新	岩	横	三	荻	芦	幸	里	海	市	逆	桐	上	六	野	永	須	合		計	
				嶺	保	崎	草	力	田	堀	菱	谷	田	谷	場	川	山	栗	栗	場	野	美	男	女						
93	元治元	男																									0	/	1	
92	元治元	女			1																							/	1	1
91	慶応元	男								1																		1	/	1
91	慶応元	女																										/	0	1
90	" 2	男			1																							1	/	3
90	" 2	女			1					1																		/	2	3
89	" 3	男														1												0	/	1
89	" 3	女																	1									/	1	1
88	明治元	男																	1									1	/	3
88	明治元	女			1	1																						/	2	3
87	" 2	男									1													1				1	/	3
87	" 2	女									1												1					/	2	3
86	" 3	男													1													1	/	4
86	" 3	女	1		1													1										/	3	4
85	" 4	男																1										1	/	9
85	" 4	女			1			1		2	1						1	1								1		/	8	9
84	" 5	男								1					1													2	/	3
84	" 5	女																1										/	1	3
83	" 6	男	1					1																1	1			4	/	9
83	" 6	女						2							1										1	1		/	5	9
82	" 7	男			1			1		1									1					1	1			7	/	16
82	" 7	女	1		3	1		1		1									1	1				1	1			/	9	16
81	" 8	男			1	1	1							1					1					1	1	1		10	/	18
81	" 8	女			1	1								1					2					1	1	1		/	8	18
80	" 9	男				1								2					2				1		2			8	/	26
80	" 9	女			4	1	1		1				1	3			1	3	1					1	1			/	18	26
79	" 10	男	1	1	1	1				1			1	1	2			2	1		1		1	2			15	/	34	
79	" 10	女	1		3	2	1		2				2	1				1	2	1			1	2			/	19	34	
78	" 11	男			2	1	1		3					1	1	1	2						2		2		16	/	44	
78	" 11	女	1		3	2	2	2	3	1				1	2	2	1	2	1		1		1	2	3		/	28	44	
77	" 12	男			1	3								1	1	1	4						1		1	1	14	/	33	
77	" 12	女			3	1	1	2	4		1						2						3	1			/	19	33	
76	" 13	男			2		4							2	2	1	3		1				3	1	1	1	23	/	53	
76	" 13	女			1	5	1	1	3		5			1	2	1	2		1	1	1	1	1	1	2	1	/	30	53	
75	" 14	男			1	1	2	3	2	2				3	2	1			1	1	1		1	2			23	/	60	
75	" 14	女	1		2	5		5	2		3			1	1	1			3	8		1	1	1	2		/	37	60	
74	" 15	男			1	3	4	1	2	1	1			3	2	2	2		1	2	3	3	2				33	/	65	
74	" 15	女	1		2	5	2	4	1	1				2	2	1	2	3		1		1	2	2			/	32	65	
	合計	男	3	5	10	17	6	5	3	9	1		11	12	5	5	2	18	4	3	5	11	14	6	6		161	/	386	
		女	6	1	25	22	9	22	1	23	2	1	9	11	4	8	8	14	7	7	11	7	13	4	10		225	/	386	
		計	9	6	35	39	15	27	4	32	3	1	20	23	9	13	10	32	11	10	16	18	27	10	16					

壽のつどい

9月18日
10時~17時



九月のメモ

S 子

季節はぐつと凌ぎよくなり、気分も新しくなる時、たゞ憂うつなのは台風のこと。よく家の内外を調べて、ガラスの割れやはめ板のはずれをなおしておきましょう。夏中強い日に当つてやけた肌をよく休ませてやりましょう。夜はきれいに顔や手足を洗つてクリームをつけ、日やけをなおすにはバニシングクリームがよいでしょう。

夏の衣類をしまつすること。来年の暑い盛りまでしまつておくのですから、よほど丁寧に洗濯しておきましょう。のりつけはカビが生えるといけません。

食物は、なし、りんご、くりなどの果物や、甘藷が出はじめ、秋鯖といつてさばのおいしくなるとき。食欲の秋といわれるほど、食べ物何でもおいしく感じられる上に、自然のみのり豊かな季節です。自分のからだのことも考えて、たべすぎないよう気をつけましょう。

一九月栄養献立例一 (5人家族3日分) 鈴木美智子

	1 日	2 日	3 日
朝	ごはん (750) 5合 みそ汁 (10) 3匁 みそ汁 (40) 11匁 みそ汁 (10) 3匁 みそ汁 (125) 33匁 みそ汁 (300) 1丁 みそ汁 (20) 6匁 みそ汁 (20) 6匁 みそ汁 (100) 2匁 みそ汁 (10) 3匁	ごはん (750) 5合 かき玉汁 (10) 3匁 かき玉汁 (100) 27匁 かき玉汁 (50) 13匁 かき玉汁 (50) 13匁 かき玉汁 (100) 2ケ かき玉汁 (10) 3匁 かき玉汁 (35) 大2 かき玉汁 (20) 少少 かき玉汁 (50) 20匁 かき玉汁 (40) 13匁 かき玉汁 (40) 11匁 かき玉汁 (10) 3匁 かき玉汁 (150) 40匁	ごはん (750) 5合 みそ汁 (10) 3匁 みそ汁 (200) 53匁 みそ汁 (125) 33匁 みそ汁 (250) 70匁 みそ汁 (250) 70匁 みそ汁 (10) 3匁 みそ汁 (40) 11匁 みそ汁 (20) 6匁 みそ汁 (15) 4匁 みそ汁 (150) 40匁
昼	ごはん (750) 5合 カレーライス (50) 13匁 カレーライス (400) 110匁 カレーライス (10) 3匁 カレーライス (150) 40匁 カレーライス (250) 70匁 カレーライス (10) 3匁	ごはん (750) 5合 おはぎ (200) 53匁 おはぎ (45) 120匁 おはぎ (350) 90匁 おはぎ (100) 27匁 おはぎ (100) 27匁 おはぎ (300) 80匁 おはぎ (400) 10匁 おはぎ (50) 13匁 おはぎ (100) 27匁 おはぎ (100) 27匁 おはぎ (100) 2ケ おはぎ (2ケ) 大2 おはぎ (8匁) 8匁位 おはぎ (1) 小1 おはぎ (季節のものを取り合せる)	ごはん (750) 5合 魚の酢 (500) 130匁 魚の酢 (300) 80匁 魚の酢 (100) 27匁 魚の酢 (50) 13匁 魚の酢 (150) 40匁 魚の酢 (75) 20匁 魚の酢 (200) 53匁
夜	ごはん (750) 5合 パン (50) 13匁 パン (250) 70匁 パン (100) 27匁 パン (250) 70匁 パン (150) 40匁 パン (20) 6匁 パン (3) 8匁 パン (10) 3匁 パン (40) 11匁	ごはん (750) 5合 揚げ (250) 70匁 揚げ (25) 7匁 揚げ (50) 13匁 揚げ (50) 13匁 揚げ (250) 5ケ 揚げ (15) 4匁 揚げ (2ケ) 2ケ 揚げ (50) 13匁	ごはん (750) 5合 トマト (100) 27匁 トマト (25) 7匁 トマト (45) 12匁 トマト (大1) 大1 トマト (100) 27匁 トマト (100) 27匁 トマト (35) 9匁 トマト (500) 130匁 トマト (50) 13匁

注◎主食には麦を適宜に補給して下さい。()はgを表はします。味加減は好みにより適宜にお計り下さい。
◎その他に、カレーライス、果物、等適宜にお入れ下さい。
◎尚肉の代りに罐詰を使つてもよい。