



農作物と本年の気象

M 生

農作物と気象とは密接な関係のあるもので、本年は実に四十年振りの長梅雨であつて、従つて降雨量に於て日照時に於て異例の悪条件であつた、茲に名古屋地方気象台に於ける四月以降七月迄の四ヶ月間の気象状況を取纏めて御参考にしました。

之れに依つて見ますと、気温は四月中五月上旬及び七月上旬が低目で他は平年並の気温であつた。

降水量は四月中は全く少く、渇水騒ぎ程で、五月に入り十二日三九、九ミリ二十三日に六一、五六月一日に三五、七五日に四六、一七日二〇、七で中旬は逆に平年より五一、九も少く再び下旬に至り二十一日三一、二十二日二四、と毎日降雨を見た七月も十七日六五、八二十日に四九、〇とかなりの降雨を見た、五月中は二〇七、四で平年より五七、一月は二六二、八で五三、一七月は二九五、一で一六、一とそれ／＼多量であつた、尙前年は六月下旬より七月中旬にかけて降雨多かつたのは

まんねんひつ

ある万年筆会社の調べによると、一年間に世界中で三千九万六千八百本売れるそうです。七十二人に一本の割合です。しかしこの調べは七年前のことですから、もつとふえてゐる訳でしょう。

日本に万年筆が来たのは今から四十五年前、お米が一斗一円八十銭の頃、万年筆一本五円四十銭でした。

六月二十三日一七五、四七月二日に七四、三七月十一日に一七六、二ミリと記録的な降水があつた。

日照時は四月中下旬は平年より多かつたが、五月からは平年よりも甚だ少く特に六月中の日照時間は八五、一時で平年より九六、三時間も少く、七月中旬は一〇、八で十六日より二十三日迄は零であつた、七月二十四日より漸く夏型の気候となり、本格的な日照を見るに至つたが七月中の日照時間は一一八時で平年より九八、四時も少なかつた、今後天候恢復こそ望しい尙詳細は表を御覧下さい。

気象状況

月	旬	平均気温 (c)					降雨量 (mm)					日照時間 (時)				
		本年	平年	前年	比較 対平年 対前年		本年	平年	前年	比較 対平年 対前年		本年	平年	前年	比較 対平年 対前年	
4	上	10.1	10.7	12.0	-0.6	-1.9	15.1	48.6	43.7	-33.5	-28.6	58.1	64.7	75.3	-66	-17.2
	中	10.3	12.6	14.1	-2.3	-3.8	8.7	44.4	43.2	-35.7	-34.5	79.9	68.9	46.3	11.0	33.6
	下	14.1	14.3	12.8	0.2	1.3	15.6	55.7	48.5	-40.1	-32.9	90.4	65.2	76.6	25.2	13.8
	平均計	11.5	12.5	13.3	-1.0	-1.5	39.4	148.7	135.4	109.3	-96.0	228.4	198.8	198.2	29.6	30.2
5	上	15.1	16.2	15.8	-1.1	-0.7	43.6	55.1	34.0	-11.5	-40.4	61.8	66.3	79.6	-4.5	-17.8
	中	18.0	17.3	18.1	0.7	-0.1	47.9	47.9	18.5	0	29.4	69.3	69.4	89.1	-0.1	-19.8
	下	19.0	17.3	18.2	1.7	0.8	115.9	47.3	53.8	68.6	62.1	58.9	80.9	66.7	-22.0	-7.8
	平均計	17.4	17.3	17.4	0.1	0	207.4	150.3	156.3	57.1	51.1	190.0	216.6	235.4	-26.6	-45.4
6	上	20.4	20.2	19.4	0.2	1.0	138.3	51.0	25.1	87.3	113.2	23.8	69.5	54.1	-45.7	30.3
	中	21.9	21.3	21.2	0.7	0.7	25.9	77.8	62.9	-51.9	-37.0	48.7	59.7	53.2	-11.0	-5.2
	下	22.9	22.7	22.3	0.2	0.1	98.6	80.9	204.0	17.7	-105.4	12.6	52.2	35.2	-39.6	22.6
	平均計	21.7	21.4	21.1	0.3	0.6	262.8	209.7	292.0	53.1	-21.2	85.1	181.4	143.2	-96.3	-58.1
7	上	23.7	24.7	23.1	1.0	0.6	137.0	78.5	122.9	58.5	14.1	31.6	60.2	50.5	-28.6	-18.9
	中	23.1	25.1	25.1	-2.8	2.0	147.4	54.1	263.0	93.3	-115.6	10.8	71.2	39.3	-60.4	-28.5
	下	27.3	26.7	25.5	0.6	1.8	10.7	46.4	38.4	-35.7	-27.7	75.6	85.0	85.0	-9.4	-9.4
	平均計	24.7	25.8	24.6	-1.1	-0.1	295.1	179.1	424.3	116.1	129.2	118.0	216.4	174.8	-98.4	-56.8



秋口の根菜類の害虫防ぎ方

害虫はどこでも何時も

同じ様に害を与えるので

なく、害の程度は天候にもよるし圃場にもよつてかなり違つて来る。この様な事から一寸した油断が少い自家用野菜を一夜の中にあらしめてしまふ事が少くありません。それで作物の被害の受けぐあいから加害害虫は何であるかを見分ける方法について

一、発芽当時の被害

○本葉のびはじめると共に、心葉がつづり合つて食害され、甚しい時には全株が黄変して枯れる。

(ダイコンシンクイムシ)

○発芽当時の子葉に小さいまゝい食いとがあり、本葉のび始めると本葉にも小さい孔があく、害のひどい場合は枯死する。

(キスジノミムシ)

○地上に出かゝつた子葉が根の部分だけ残つてそつくり食われている根の部分も食われて残つていない事もある。

(コオロギ)

二、葉の被害

○はじめ葉に大小不定の多数の孔があいている。害のひどいものは葉

脈だけ残り、そのために腐つて枯死。

(ヨトウムシ)

○葉に網状に孔が多数あいている。甚しいものは葉脈だけ残つている

(サルハムシ)

○葉に割合に大きな孔があいている甚しいものは葉脈だけ残つている

(カブラバチ)

○葉の裏にアブラムシが群棲し、黄変して秋に被害が多い。

(ニセダイコンアブラムシ)

○葉の裏にアブラムシが群がつて寄生し葉が捲いてちぢんでいる。春に被害が多い。

(ダイコンアブラムシ)

三、根の被害

○根の表皮ががじられている。幼苗のときひどくがじられたものは枯れる。大根やカブの根部の外観がひどく悪くなる。

(キスジノミムシ)

防除法

昔は砒酸鉛、デリス剤、除虫菊、を使つていたが、最近新農薬のDDTやBHCが出てこれで大方防ぎ得る様になつた。しかし折角良く効く薬であり乍ら薬の分量やかける方法

時期を違えては無駄であるから気を付けて下さい。

1 大根心喰虫に発芽直後からDDT乳剤二〇の一、〇〇〇倍液(水一斗にDDT乳剤二〇を一勺の割で

とがす。原液の方に水を除々に加えてよくかきまぜ全体がクリーム色になつてから全部の水を加える)。

2 ヨトウムシに葉に産卵を発見した頃から反当八斗と一石位DDT乳剤二〇の一、〇〇〇倍液をかける粉剤二、五%なら反当り三Kでよい。

3 サルハムシに成虫の発現時期をねらい、最も多く出る時期を見はからつてDDT二〇の一、〇〇〇液で良い。BHC粉剤〇、五%も良い。

4 キスジノミムシにこの虫は活潑に動くので捕殺したり接触剤で殺す事はむづかしいので成虫の加害防止と産卵防止に重点をおいて回数

を必要とする砒酸石灰液が良い(水一斗に対し砒酸鉛を二〇と二四の割合で、まず展着剤のカゼイン石灰を水一斗に五ノ一〇の割合で布の袋に入れてもへ出しよくまぜる。次で砒酸鉛の所要量をはか

つて同じ布袋に入れカゼイン石灰液の中でもみ出してとかす) BHC粉剤〇、五%反当三K位でも良い。

5 アブラムシにこの害虫は発生がゆるやかで慢性的であるから、普通多くなつてからになり勝てむづかしいから早目にBHC粉剤〇、五%をまく事。

6 コオロギに昔は誘殺法といつて毒剤を米ぬか等にまぜて食べさせる方法しかなくつたが、この害虫は種子が発芽して子葉が地上に出ようとする時に最もひどく加害するので、その時に防ぐ事が大切である。それには発芽の直前に種子を

覆土した上に砒酸石灰、BHC粉剤〇、五%、DDT粉剤二、五%を粉のまままけば臭をきらつてよ

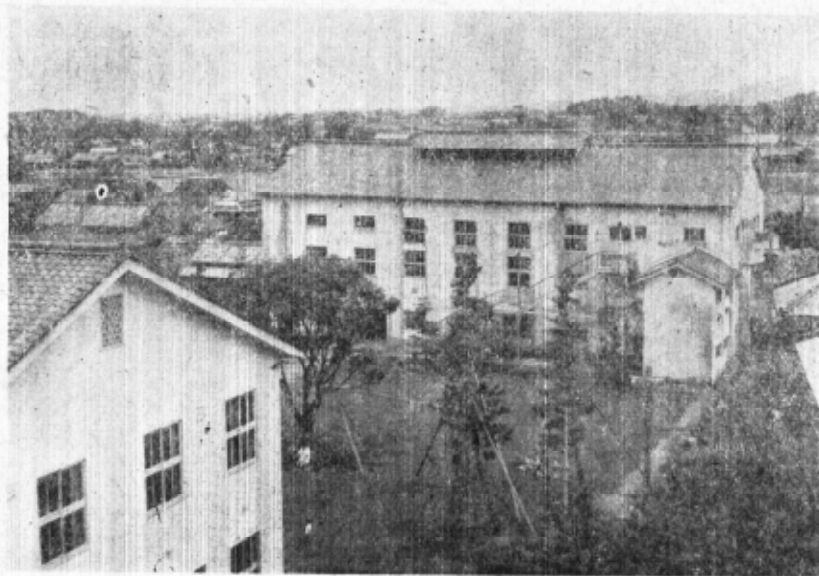
りつかないから害をさける事が出来る。

以上簡単に申上げたが害虫もこればかりでなく又病害も加えて現れる場合がかなり多い。防除方法も代表的な方法を一ノ二上げたに過ぎないが問題は自家用として時期を失しない事、資材は農協にある事、必ず能書をよく読んで戴きたい。

(農業改良普及員)

九月十五日

— 西三河を代表して —
再び実験公民館に認定



(幸田町中央公民館)

教社第三九六号
昭和二十八年七月二十七日
愛知県教育委員会教育長
渡辺 捨雄
額田郡幸田町公民館長
本多 伴吉殿
実験公民館の認定について
貴公民館を昭和二十八年年度実
験公民館として認定いたします

趣旨

各地域における社会教育活動に創意と工夫を加え、その計画、組織、運営並びに教育活動等と一段と改善向上を企図すると共に、その研究成果を一般に普及し、県内全地域における社会教育の発展に寄与しようとする。

認定館

- 東三 田口町公民館 (北設楽郡)
- 西三 幸田町々 (額田郡)
- 尾東 岡田町々 (知多郡)
- 尾西 今伊勢町々 (中島郡)

研究目標

郷土社会の実情実体の上になつて社会教育の中心拠点である公民館の本質的な向上を図るため、それぞれ認定する。

- 1 山村文化の中心拠点としての自主的運営 (田口)
- 2 視聴覚教育方法による地域社会の文化推進 (幸田)
- 3 公民館を中心とする社会教育の総合的推進 (岡田)
- 4 公民館を中心とする青年教育の振興 (今伊勢)

研究方法

- (実験学級と連絡調整して相互に)
- 1 県教委、各館と連絡協調して研究
 - 2 実情並びに研究成果について研究発表会を行う。
 - 3 県の必要に応じ調査報告並びに参考資料の提出をする。
 - 4 中間協議会、四回(各館巡回)
 - 5 研究発表会、二・三月
 - 6 情報交換、随時
- 本年度実験分館
- 1 坂崎分館 (青少年補導中心)
 - 2 新田々 (新生活運動中心)
 - 3 芦谷々 (リクリエーション中心)



文化財の愛護

志賀 又郎

文化財の保存と活用がその国の文化の発達に密接な関係をもつことは今更言をまたない。殊に愛知県如く地の利と人の和を得て、早くから文化の発達した地域においては、各時代を通じて、歴史上、芸術上優れた文化財がかなり豊富に残されている。我々はこうした環境のうちに生活を営んでいるのであるから、文化財の愛護は我々の日常生活をより美しく豊かにし、ひいては愛郷心を養うことにもなる。

今回新しい文化財保護法の精神に則り愛知県文化財保護規則の公布されたのは誠に喜びにたえない。左に要点を抜萃して参考に供する。

●今迄県指定であつたのは

工芸 銅鐘 深溝 本光寺
史跡 青塚古墳 坂崎

一、愛知県文化財保護規則目次

——昭和二十八年七月四日公布——

目的(第一条)

定義(第二条)

指定(第三条)

おばあさん いつまでもおたつしやて

指定の解除(第四条)

指定又は解除の通知等(第五条)

届出書の提出(第六条)

保存又は維持に関する勧告(第七条)

出品又は公開(第八条)

指定文化財の助成(第九条)

助成の停止等(第十条)

報告又は調査(第十一条)

附則(第十二条)

様式(一〜六号)

二、同 抜萃

第一条 この規則は、県内に所在する文化財を保存し、且つ、その活用を図り、もつて県民の文化的向上に資するとともに、わが国文化の進歩に貢献することを目的とする。

第二条 この規則で「文化財」とは文化財保護法(昭和二十五年法律第二百四十四号)の規定による指定又は助成を受けていない左の各号に掲げるものをいう。

一、建造物、絵画、彫刻、工芸品、書跡、筆跡、典籍、古文書、民俗資料その他の有形の文化的財産で歴史上又は芸術上価値の高いもの及び考古資料(以下「有形文化財」という。)

二、演劇、音楽、工芸技術その他の無形の文化的財産で歴史上又は芸術上価値の高いもの(以下「無形文化財」とい。)

三、史跡、名勝及び天然記念物(以下「史跡名勝天然記念物」という。)

第三条 教育委員会は、県内に所在する文化財のうち重要なものを知事と協議の上、愛知県有形文化財愛知県無形文化財又は愛知県史跡名勝天然記念物として指定することができる。

2 前項の指定は、当該文化財の所有者、保有者又は管理者(以下「所有者等」という。)の申請により行うものとする。

3 前項の申請をしようとするものは、文化財指定申請書(様式第一号)を教育委員会に提出しなければならない。

台風警報?

——中央恐妻気象台発表——

台風の根源は、月末近くなるにつれ次第に発生、月給日の夜に入つていよいよ強くなり、警戒を要しますサラリーマンの皆様には一刻も早く帰宅される方がよいでしょう。尙こ

文化財指定申請書

種類及び名称	員数	所在の場所	所有者等の住所(居所)及び氏名(名称)	現状	由来及び沿革	徴証、伝説、作者等	その他参考となるべき事項

愛知県文化財保護規則第三条の規定により愛知県(有形文化財無形文化財又は史跡名勝天然記念物)の指定を受けたので申請します。

住所(居所) 氏名(名称) 愛知教育委員会殿

の台風は千鳥足では一瞬にしてノックアウトを食う怖れもありますし、茶碗、座布団、鍋釜の類も吹きとぶオソレがあります。特に御家庭では雷が落ち、場合によると皿の雨が降る処もありますから充分御注意下さい。

SSS

風力 (ビューフォート級) 表

風級	名称	風速(米1秒)	陸 / 用 解 説
0	静穏	0.0~0.5	静穏、煙はまっすぐに昇る。
1	軽風	0.6~1.7	風向は煙がなびくのでわかるが、風見には感じない。
2	軽風	1.8~3.3	顔に風を感じず。木の葉が動く。風見も動き出す。
3	軟風	3.4~5.2	木の葉や細い小枝が絶えず動く。軽い旗が開く。
4	和風	5.3~7.4	砂ぼこりが立ち、紙片がまい上る。小枝が動く。
5	疾風	7.5~9.8	葉のある灌木がゆれはじめる。池や沼の水面に波頭が立つ。
6	強風	9.9~12.4	大枝が動く。電線が鳴る。傘はさしにくい。
7	強風	12.5~15.2	樹木全体がゆれる。風に向つては歩行困難となる。
8	疾強風	15.3~18.2	小枝が折れる。風に向つてはまず歩けない。
9	大強風	18.3~21.5	樋がとれ、煙突が倒れ、瓦がはがれ、人家に少し位の損害が起る。
10	全強風	21.6~25.1	陸地の内部では珍しい風で樹木が倒れ、人家に大損害が起る。
11	暴風	25.2~29.0	めつたにない風。広い範囲の破壊を伴う。
12	暴風	29.1 以上	被害はいよいよ基大。

台風的女性名を廃止

中央気象台では南洋方面に発生する熱帯性低気圧の分類と台風の呼称について今後次のように取扱うと六月四日発表した。

一、今までは台風、熱帯性低気圧、弱い熱帯性低気圧の三段階に分れていたが、今後は熱帯性低気圧も台風に入れ二段階にした。中心附近の最大風速三十四ノット(秒速十七米)以上のものをすべて台風とし、それ以下を弱い熱帯性気圧とする。

二、台風には毎年発生順位に番号をつけ、気象台の予報、警報及び台風情報などの発表はすべて「台風第何号」とする。昨年まで用いた米軍気象隊が命名した「外国女性名」は国際的な業務上の用語の他は使用されなくなつた。

養老院の慰問

としよりの日に先立ち、幸田婦人会荻谷支部は一日岡崎の養老院を訪れ、里帰りの嫁孫の愛情を披露してよるべない姥捨山の老人たちを感泣させた。人情紙よりも薄いといわれる近頃のほゝえましいニュースをお伝えする私もうれしい。 K子

よく整備された院舎の窓口からのがあがりのびあがり老顔に笑みを浮かべての出迎えをうけながら寮母の案内で、先ず各室の慰問をしました。耳の遠い方、中風で寝たきりの人、一人息子の戦死の嘆きからソコヒを傾い失明した方等々、きくも涙語るも涙の悲劇の主人公ばかりです。私は我が身の幸にひきくらべて同情の涙はぬぐえどもぬぐえどもハンカチをぬらしました。

午後一時金色燦然たる仏壇の正面に安置してある大広間に集つて、上杉女史の宗教味やユーモア溢れる老人向の慰問の趣旨を美しい声で挨拶がのべられ、あどけない幼児の踊りに目を細くして今日の日を指折り数えてまつていましたと喜ぶおばあさん、会員のおもしろい劇や洗練された舞踊に拍手をおくるおじいさん、二十七回に渡る真心こめた熱演を一つももらさじと首をさしのべ、耳をそばだてる三十五人、さんげ話しながらうけるマツサライのサーピスマで三時間半に渡る慰問絵巻に顔一ぱいの皺をよせ十年ぶりにおへその宿がえをしましたと慰問袋のおかしを両手につかみ、こんなうれしい有難いことは入舎以来初めてです。おかし

げで今日ばかりは真に苦の世界から脱れ去り心の底からわきでる楽しい笑いをさせていゝいて有難い有難いと、はては合掌して感謝の念仏までももらされた。この場に直面した私も深く感激にうたれました。こゝでは月二回定例の法話もあると一老人は語つていた。又この演芸会に出てこれられない老病者に対するお見舞の細かい心尽しの数々に重ねて感謝しました。お互につきぬ名残を惜しみつゝ午後五時頃「おたつしやで」「おすこやかに」と挨拶すれば、両眼に涙して窓々から手をふり、或いは合掌して「また来て下さい」のしわがれ声は今尚耳朶をはなれませぬ。

帰る道々あどふりかえり、あの感激を胸に秘め、又折を見てお慰めしあげたいと思つたのは、私ばかりではありませんでしょう。ほんとうに有意義だつた慰問の一コマをのべさせていただきました。

社会学級や婦人会の視察や見学も度々出席いたしました。今回ほど心をうたれたことはありません。戦災孤児の慰問や一日里親の美談と相まつて、ともすれば高ぶり易い心の駒を抑える「心の改善」の糧といいた

乳幼児夏の衛生

夏期は大人でさえ疲れ易いもので、まして抵抗力の弱い乳幼児では健康保持には十分注意しなければいけません。

まず第一に気をつけなければならぬのは疫痢赤痢です、ことに疫痢はこわい病気で、突然高熱を出し急にぐったり弱つてしまうように考えられていますが、よく注意してお子さんの様子を見ていれば、実際は前日頃から元気がなくなり食欲がなくなつて、だるそうに生あくびなどしているのに気づかれるはずで、とにかく疫痢にせよ赤痢にせよ、様子が少しでも変な時は一刻も早くお医者さんに診てもらわなければなりません。

お子さんには小さい時から食事前に手を必ず洗うような習慣をおぼえさせ、ハエの止つた食物はきかないという観念をうえつけることが大切だと思ひます。

また夏はよくはだかのまゝで寝るために寝冷えをします。昼間は長時間開水あそびに興じてお腹を冷やしがちです。子供には大人より余計水分を欲しがるものです。ですから生水をがぶぐぶのませてはいけませんし

おなかを冷やさないように注意して夏に多い大腸炎や胃腸炎をひきおこさないように十分気をつけて下さい

なお子供は戸外でよく遊びますが直射日光にあまり長く当て、おくと日射病や或は日本脳炎にかかりやすい状態になりますので、必ず帽子をかむせるか、日蔭で遊ばせるように致しましょう。

報徳百語

人に長たるもの

人が自分勝手ばかりせず私慾を去つて生活をきりつめ余つたものを他人に譲る時は、それが村長ならば村中の者が服するであろう。国主ならば一國が服するであろう。騎士ならば馬が肥えるであろう。菊作りならば菊がよく出来るであろう。釈迦は王子であつたが玉位をすてて鉄鉢一つのみとなつて救えたからこそ今このように仏教が天下に盛んなつて賤山かつといえども尊信するようになったのだ。即ち予がとくところの譲りの道の大いなるものである。村長や富有の者は常に質素な身なりをするだけでも、その功徳は量り知れないものがある。というのは衆人の羨む心をなくするからである。まして生活をきりつめてよく譲る。

(二宮尊徳翁の言葉)

人口動態 (7月分)

出生	19	男 6 女 13	累計 93 74
死亡	4	男 2 女 2	29 31
死産	0		6
婚姻	3		55
離婚	1		6

九月十五日

としよりの日

おじいさん
おばあさん
を
いたわりましょう



秋分の日 9月23日

祖先を敬い
なくなつた人々をしのぶ
必ず国旗をお忘れなく

文化講座 (八月一日) 荻分館で

青田、汗、当季雑詠

汗流す行水の肌黒かりき 一蝶
湯の香消えず満身の汗はふり落つる 雲嶺
橋渡り再びはげし蟬時雨 句路
青田風葉すれの音の移りゆく 待月
汗のひく不動ヶ滝の沫かな 草月
校門に落書見えし夏休み 桂子
照込をほめて見廻る青田哉 草月
行水のたらいに闇の迫り来る 待月
峠越す初バス山百合活けてあり ちづ
背を伝う汗感じつゝ訪なえる 波靜
鐵路打つ工夫の背中玉の汗 幸白
月食なり青田に黒き風起る 荻雨
すてられし百合に息吸う黒揚羽 知瑞
青田面に風と光の綾なせる 巖
蟬の声聞いて屋裏の汗をふく 正
病む子みとり夏の夜のかくも長きや 煙浪
目覚泣く嬰兒の汗の塩からき 荻雨
照り続き門の青田の色勝さり ちづ
日暮のやんで夕焼うすれゆく 青峯
茜さす青田の面はそよろがす 巖
嘘多き世に逆らいて濺団扇 波靜
青柿を静かに落し風過ぎる 幸白
炎天に一際紅くトマトあり 波靜
胡蝶蘭の鉢眺めつゝ汗をふく 雲嶺

幸田町文化祭

(第三回レクリエーション大会)
—参加出場と作品—
応募のお奨め—

幸田町の皆様、爽やかな秋晴の下、明るい健やかなリクリエーションを一回融合して楽しく行う文化祭の季節が参りました。左の計画により幸つて体育部に参加し、文化部に出場し、展示部に出展され、視聴覚部を視照して、和やかな寮意気のうち文化の香り豊かな「明朗幸田」の理想郷顕現に協力あらんことを切に念願いたします。

記

- 一、日時 九月二十七日(九時)十七時
- 二、対象 幸田町在住者(町内官公庁事業所常勤者は認める)
- 三、会場 幸田町公民館と幸田中学校
- 四、申込 九月十五日正午(必着)
(農協取りまとめは十三日)
- 五、種目
 - 【体育部】十組以下の際はやめ
 - 1卓球 (男、女、児童別)
 - 2庭球 (男、女別)
 - 3柔道 (中学校、一般)
 - 【文化部】
 - 1俳句 萩、野分各二句 計四句
 - 2狂俳 幸田俳壇に一律

囲碁

【展示部】

- 1書道 速席揮毫 当日午前九時用紙、用具共に本人準備
- 2絵画 共同募金ポスター
- 3写真 町観光、生活改善のもの、キヤベネ以上
- 4生花 各分館花道講座成績発表表、当日午前九時までに立上げ午後四時撤去、材料は本町内で生産のものに限る。

【特別展示】

- 1夏休課題優秀作品 各学校
- 2図表コンクール 町統計課
- 3その他 交通に関するもの

【視聴覚部】

- 1映画 AVE学級用 その他
- 2幻灯 自作のもの
- 3画劇
- 六、附記
- 1経費 前回に比し激減のため種目も少くし、賞品類も甚だ僅少である。御諒承下さい。
- 2申込 氏名、字名(又は団体名)明記のこと。
- 3其他 期日は厳守して下さい。
- 3其他 申込少い時は中止する場合もあり。

【問合せ】

幸田町教育委員会事務局内公民館文化祭係。



やさしい 養鶏の栞

玉子

先月号は卵の産れ出るまででしたが、今月は化学的には後に譲つて卵の構造のあらましを記しましょう。一箇の卵を静かに破つて小皿に入れてみると、中央に卵黄が極く薄い膜に包まれて盛り上り、表面から胚を見る事が出来ます。蛇の目形の鮮明なのは有精卵の証で、無精卵は周囲がぼけています。

有精卵は自然温度で胚が発育し血線を生ずる事が有りますので種卵以外夏場は特に雄鶏を配せない事が望ましい、卵黄を稍濃度の高い卵白で囲い更に薄い卵白で二段になつて居ます。卵白のなかに淡白い物が卵黄の付け根の処が燃れてくついているのがカラザで卵黄を卵白中に浮遊して、将来鶏となる一番大切な胚を常に上部に位置せしめるべき吊紐の役目をなして居る、卵をゆでる時に廻転しながらゆでると卵黄が真中に位置しているのもこの訳です、卵白と卵殻の中間に卵殻膜があつて卵の鈍端部で二つに別れてそこに気室が出

来ています。この気室は産み立ての当時は小さくて深さ二ミリ位を出さないけれど日を経るに従つて段々深く大きくなつて来ますので、鮮度の如何は気室の大小に依つて決定して大休間違いないと思ひます。

卵の正常は尖端を下に鈍端を(気室のある方)を上静かに立て、置くが良いその訳は後日述べる機会があると思ひます。

一番外側は丈夫い石灰質の卵殻に依つて卵の形を整えています、水洗すると卵殻面のセラチン様ものが拭き取られて卵特有の色沢を失うのみならず腐敗の原因となるので、今夏も二回程腐敗卵が多いと言つて値段の急落したとかは末だ記憶に新しい事と存じます。巣箱や舎内や管理に充分御注意いたゞいて汚さないようにお努め願ひ度いものです。

東西市場へ各果共積極的に改善進出して参りました、本果も準備なり近い中に果営検査の運びとなり昔日の愛知鶏卵王国の名譽を獲得するよう皆様にも格段の御協力下さつて御互の福利を増進しようではありませんか。