

祝 浜松一名古屋電化

寄) え寄ることになりました。
略図の「A」は待合室、「B」広間、「C」駅務室、「D」職員休憩室及び湯沸所となっております。広間と待合室との仕切戸は中央に戸袋がありまして寒暑によつて開放又は閉鎖するようになつて居ります。
広間、待合室及び正面には電気時計がそれぞれ備付けられ、広間と待合室は蛍光灯照明が設備されます。又駅前広場の照明にはアーク灯が二

五月初旬からかかりました、幸田駅舎改増築工事は、鉄筋コンクリート工事を終りまして、目下内部造作、仕上工事を急いで居ります。業者も八月十五日に使用開始を目途に、張切つて居りますからその概要をお伝え致します。
工事は駅本屋、便所、通路上家に別れ位置は従来の場所と大差ありませんが、約四、五メートル南(道路

幸田駅々舎改増築について

幸田駅 長



(旧 駅 舎)

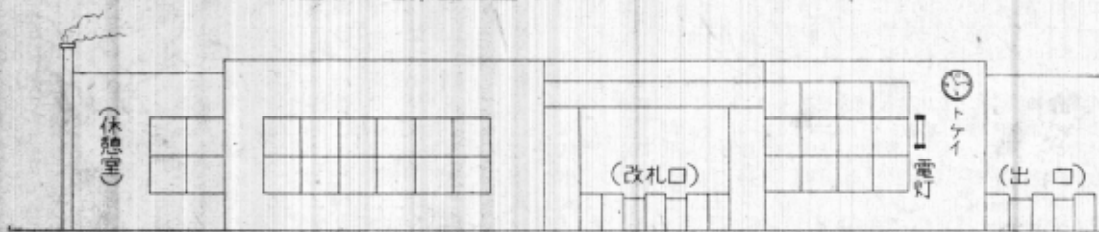
本建てられる予定であります。便所は男子用、婦人用に別れ、待合室と便所との間は上家を設け更に跨線橋となぎますから、雨天の場合でも、車寄から乗降場まで雨具なしで御乗車願えることとなります。又鉄道弘済会の売店も待合室内に移転して、新駅舎にふさわしい装飾を施して、旅行用品、その他販売品も充実致しまして、皆様に御便宜を取計らうことになつております。
なお売店内に「委託公衆電話」を備付けまして、皆様に御利用して頂くよう手配致しております。



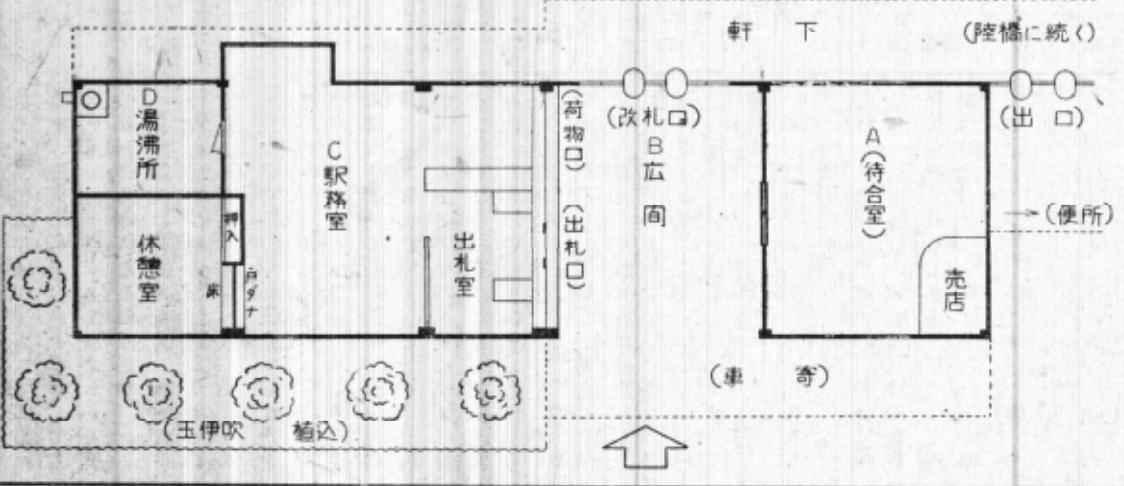
第 41 號

発行所
愛知縣額田郡
幸田町中央公民館
印刷所
岡崎活版所

幸田駅改増築正面図



同 平 面 図



御期待を乞う!!

アベック視察計画

その他夏の行事決る

幸田町農芸研究会

去る七月十三日研究農場に於いて開催された企業委員会に本年度夏期の計画が検討され左の通り決定された。

一、農業視察(参加資格はアベックの事)

夫婦は車の両輪の如く両々相俟つて始めて健全と云える、同じ方向へ同じ速度で進まないとい合が悪い、横道へそれたり、河へ落ちたりする、農業するものは特に痛感される「女賢うして牛売りそこね」と云う諺があつたが、夫婦相和し、相携えて居ればそんな事は先づあるまい、享主ばかりが外へ出て美味しいものを食べあれも見たそれも知つとるでは奥方たまたらなう、「私も一回位連れていつて……」と云う事になる、視察して帰つて奥さんに話しても実感は伴わない、「ふーん」鼻ではじかれまして、それより一緒に行くべきだ。

「百聞は一見に如かず」である……と云うような意味ばかりではなく、レクレーションを兼ねて出掛け、頂くと、そして琴瑟相和する所をお互に自慢して頂くと云う趣向、振つて御参加下さい。

目的、日時は未定、詳細は農協へ御尋ね下さい。

二、白菜練床栽培講習会

講師(明大寺町太田純一氏) 御多忙の折柄八月下旬同氏宅に伺つて実地指導をお願いする。

三、稲作講演会並実地指導会

講師(稲橋農試の氏原技師又は西尾技師) 八月下旬深溝農協

四、菜種作研究会

講師(實際家の増収体験談を中心とした研究会(氏名未定)) 八月中旬 坂崎農協

暑中御伺い申上げます

幸田町立種畜管理所

毎々御利用を頂き厚く御礼申上げると共に今後共格別の御引立を御願ひ申上げます。

向○、当場種牡牛授精かゝる産仔も極めて好成绩にて去る七月の仔牛市場に於いて当町産仔牛の平均価格は北四二、八〇〇円、牡二一、四〇〇円にて取引され生産者各位の御好評を頂いて居ります。

◎、感授精希望の方は籠の用意が出来ましたから御利用下さい。



やさしい 養鶏の栞

卵が先祖か鶏が先祖か、鶏が有つて卵が産れ卵が有つて鶏が出来。こう考へると一休どちらが先祖なのかとんと解らなくなる。こんなむつかしい事は神秘的造化論者にお任せして誰でも御存じのような平易な事を浅い経験と、せまい見聞とにより而も断片的に無秩序に思付きのままを題して「やさしい養鶏の栞」として遂号記して見度いと存じます

大方の御指導と御批判を得るならば幸甚に存じます。

順序として卵の形成から記しますと鶏の生殖器は卵巣と輸卵管と子宮から成つて、卵巣は元は左右一対あつたものが、其の発達に従い右側のものが退化して左側のもののみが良く發育して残つた為、左側に一個のみ存するものである。もう少し具体的に述べると、鶏の原である卵の孵化途中に於ては、(即ち発生の初期十日乃至十三日頃まで)左右二個の卵巣があつたのであるが、其後から左側のものが段々萎縮して来て雛が孵化する頃には殆んど消失して僅かに痕跡が膜状になつて残つて居る。

位で、其後雛が段々發育してくるに従い、左側の卵巣は愈々発達して右側のみが残る様になるのである。其の位置は腎臓の前方、肺臓の直後にあつて、中央部伸線より少しく左側にある。

此の器官は時期に依つて形状及大きさは著しく異なるもので、其表面は多数の卵細胞がある、産卵中の鶏では大小不同の卵細胞が丁度葡萄の房の様に無数に集団している、これが卵黄である。この卵黄は単独に存在しているのではなく、濾胞細胞と称するものに包まれて、之れから養分を供給されて發育しているもので十分に発達していかないものに於ては恰も鮭の卵の様に深赤色を呈した粟粒の集りのようなものである。卵黄が養分を受けて發育し増大して来ると卵巣からはなれて、輸卵管の漏斗部に落ち込む之れを排卵と云う、排卵された卵黄は蛋白分泌部に入る、こゝは蛋白を分泌する線があつて之れから蛋白が形成され、ついで狭窄部に入り卵殻膜が出来、子宮で亦卵殻が出来るのである、斯くして出来た卵は産を伝つて排泄腔から卵の鈍端から外界に産出されるものである。

× × × ×



水稻の秋落について

八月上旬頃迄はまあこの調子なら七、八俵は大丈夫と思われていたが、この頃よりゴマハガレの赤い点(イモチとは違ふ)ポツポツと増え、更に穂がたれ下る頃になると、ますます悪く、赤褐色のはん点は、葉や茎ばかりでなく、もみ迄つき始める。そうして下葉の方から急に葉が枯れはじめ、どん／＼上へ枯れ上つてくる。夏の頃とは打つて変つてみずばらしいものになり、七、八俵おるか五俵さえ危ない誠に情ない結果に終る。これを秋落と一般には云つてゐる。稲作りにもよるが幸田町にはこの様な稲にどうしても、なり易い田圃が特に多い訳です。それで一部ではよく知つてゐる方もありますが、まだこの事を肥が不足しているのかと御考へになつたり、肥料の与へ方が悪いのかも御考へになる方が随分あります。

法にしたり、肥料もこの秋落に適する物、例へば固形肥料等を選び秋落防止に少しでも役立つ様に致さねばなるまい。但問題は米を多く取りたい一念に余つて、色々の方法を試みるのも結構であるが自分の土地、稲の出来にかなつた対策を行いたいものです。それで自分の田がなぜ秋落になるかを充分知つて戴いてよく観察して戴きたい。

一、田の土の中にいゝ／＼の栄養分が足りない。

本町にはこの類に属する地帯が比較的多いのではないかと考へます。なぜこの様な状態になるかは土質が砂質かつた地帯が多いため、土が長い年月の間に老朽化して、有機物鉄、マンガン、カルシウム、マグネシウム、桂酸等が不足しやすいためから稲が順調に育たない場合が多い訳です。又折角与へた肥料も最後迄土に在る事が困難で早く分解し過ぎたり流じす。事も多い訳です。

ではこの様な養分(肥料や鉄やマンガンを指す)はどうして無くなるかであるが、勿論水をかけるから上その田へ逃げてしまふだらうと考へますが、それもあるかも知れませんが、実際に水持ちの悪い田に多い訳ですが、水をかけるため、いろいろな物質が作土からすき床へ、す

き床から心土へとだん／＼下の方へ抜け出しやすいということですが。

それで稲の生育になくはならぬ大切な先程も申上げた鉄やマンガ、腐植が統々と抜け出してしまふ訳です。いくら硫酸や磷酸肥料、加里肥料を多く与へても無駄になる訳です。この様な抜け出した鉄やマンガンはすき床にとどまりますが、ひどい場合には心土の中まで抜けて行きます。試みに冬田を堀り起し土の断面をつくつてよく見ると、たいいていの場合すき床や心土の上の方に赤い鉄サビがすじになつたり固まつてゐるのを見かけます。それでこの様な実際には肥料として与へなくとも土中にある管の養分が幸田の土地には欠乏しているため多かれ少かれその影響が直接稲に現れ秋落になる原因となる訳です。

二、硫化水素が根をいためる

前にのべた土地と随分関係がありますが、この硫化水素の発生は実際にはどち等かと申せば水はきき悪い土地に多く、幸田町の田圃はこの被害もかなりあります。草とりで田の中へ入ると卵のくさつた臭のアワが發生致します。これが主に硫化水素という毒ガスです。それで多かれ少なかれ実際には發生する訳ですが、どの様な悪い結果をもたすかと申上げると根をくさらす訳です。それで鉄が土中に充分ありますればこの鉄が根を保護してくれるのですが前にも説明した如く実際には鉄が少ないので

この毒ガスで根が八月中旬頃よりためられて肥料が吸収出来なくなるのです。ですからこれを防止するには毒ガスの発生を少くする方法と、逆に根を保護してくれる鉄の補給が考えられる訳です。それで抑制するには硫酸を含んだ肥料(硫酸、過磷酸肥料)を出來得る限り止めて、硫酸を含まない肥料(石灰窒素、溶成磷酸)を用いる事。それとほん／＼と甚しい田圃では余り腐つてゐない堆肥は秋にやるとか完熟堆肥を用いる様にした。

次に鉄分の補給であるが実際には鉄分ではなく先に記した如くの種々の養分の補給になる訳です。それと土目を良くする事がそれ以上に効果があるように最近の試験で解りつゝある訳です。それで材料ですが一般には赤粘土で結構である。一番良いのは肥鉄土なり頁岩が良いとされています。

次上簡單乍ら秋落の原因を説明致しましたが、特に今年の場合が悪いため、生育がおくれているので誠に情ない草出来となつていますが、決して肥料が少かつたと考へたり、追肥で良くし様と考へず、根本的に秋落地帯であると言ふ大きい目で見て今年の稲作をよく観察して窒素は控目にして加里肥料を稍々多目に生育の促進される様な管理をしてほしい

(農業改良普及員)

町民の皆様

ありがとうございます

今次西日本を襲った豪雨の水禍は甚大で稀に見る惨状を呈し、多数の同胞が衣食住や、肉親を失つた悲しみを御推察、御同情下され格別の御協力を賜わり、おかげで左記の通り多額の義捐金品を御寄贈下さいましたことを厚く御礼申し上げます。

一、本町経由のもの

区	金額	区	金額
里	三、〇〇〇	高力	一、〇〇〇
海谷	一、〇〇〇	長嶺	一、〇〇〇
幸田	三、〇〇〇	萩	二、〇〇〇
鷺田	二、〇〇〇	横落	五、〇〇〇
大草	五、〇〇〇	市場	二、〇〇〇
新田	六、〇〇〇	坂崎	四、〇〇〇
新光	一、〇〇〇	若谷	二、〇〇〇
岩廻	五、〇〇〇	久保田	一、〇〇〇
小計	四三、二八〇		

二、中部日本新聞へ直送のもの

区分	衣料	金額
幸田繊維工業会	光	二、〇〇〇
新田婦人会	三	二、〇〇〇
東洋製糖会社	一、〇〇〇	二、〇〇〇
萩谷小学校	一、〇〇〇	二、〇〇〇
萩谷婦人会	一、〇〇〇	二、〇〇〇
小計	一、〇〇〇	九、〇〇〇

今月の偉人 砂棲生

熊沢蕃山 (八月十七日)

熊沢蕃山は元和五年京都五条稻荷に生まれ、元祿四年八月十七日下総(千葉県)古河に没した。

天資聰明、加うるに近江聖人中江藤樹の感化を受け、岡山の英主池田光政の信任を得て善政を施し、名声天下に遍き、却つて人のねたむところとなり、吉野に、明石に、古河に隠棲を続け、遂に古河の配所に不帰の客となる。しかもこの間悠々として君子の風あり、崇敬せざるを得ぬものがある。

その幽懐を見るべき歌に
雪霜の下より匂う梅の花、春またぬ身ぞうらやまれぬる。
みる人の心からこそ山里の、うきよの外の月はすむらめ。
老の身のみんことかたき古里に、春まちえては帰るかりがぬ。
行く雁に聞はなれど公の、いましめありて文もかよわず。

7月5日から小包料金が改正されました

あて地	重量			
	2kgまで	4kgまで	6kgまで	
第一地帯	市内	30円	45円	60円
	その他	55円	75円	95円
第二地帯		70円	95円	120円
第三地帯		90円	120円	150円

重量 4kg以下のものでも、長さ、幅、厚さの合計が1メートルをこえるものは重量 6kgの料金とする。

愛知県から差出す場合の地帯別

3			2		1			地帯	地方
北海道	奥羽	九州	奥羽	中国	四国	近畿	関東		
一円	青森	宮崎、鹿児島	秋田、山形	福島、宮城、岩手	広島、島根、山口	岡山、鳥取	全府県		府県

そのほか改正された主な事項

- ★国内の航空郵便制度が廃止され、速達郵便制度と統合されます。その結果、速達郵便の書状や、はがきは、航空路によつて運送する方が早い場合は、航空路によつて運送されます。
- ★四キログラムを超える書状と、四キログラムを超えるたり、又長さ、幅厚さの合計が1メートルを超える小包郵便物は、速達とすることが出来なくなりました。
- ★小包郵便物の速達料が五十円(旧四十円)になりました。
- ★その他の詳しいことは直接郵便局でお尋ね下さい。

幸田郵便局



郷土史料(その三十八)

志賀 又 郎

伝説

※六条蔵人

後鳥羽院の近臣六条蔵人藤原朝臣勅諭を受けて三河に落ちたまえり。領主小笠原氏預りて幸田町大草の地にありて住居を参らす。

朝臣一日配所の爵を散ぜんと馬上山野を遊覽ありしにたまたま郷の西南の地にて落馬して遂に不帰の客となり給う。よつて配流の身なれば遺骸も其の土に葬れり。

後郷人馬上にて此の地を通れば、心ず落馬せり。因つて社を建て六条明神と崇めたりしが、今は大草神社に合祀されあり。

亦朝臣の持仏、広福寺の靈宝として今に伝えらると聞く。

※黄金三杯・朱三杯

朝日さす、夕日さす、杉の根元に黄金三杯、朱が三杯。

これは幸田町大草地内の何処かにあるという埋蔵金を語るものと伝えらる。然し未だ何人も掘り当てたる者なし。埋蔵金の所在は大草浄土寺の(南城坊)山門に鎮座まします仁王様の体内に記載してある由。



幻灯画目録
スライド

(その五)

類番号	題名	面数	色
163	新しい村新しい町	26	
164	農村のあかるいすまい	27	
165	光への道	27	○
166	公民館のはたらき	26	○
167	新しいPTA	27	○
168	給の母	27	○
169	弥次喜多給日記	33	○
170	おむすびころりん	27	○
171	中国イソップ	34	○

おぼん

仏に供養感謝の日

おぼんは先祖をまつり供養をする日です。お暮参りをしたり、迎え火をたたくのは誠におくゆかしいことですね。昔はうらぼんえといひ、お釈迦様の十六人のお弟子の一人が、がき道におちた母を救うため、色々のごちそうを盆にもつて供養したところ、母が救われたという伝説があつたのです。これがぼんのおこり。

県立図書館貸出文庫

図書目録

第四号 F

- 1 若き日の読書
- 2 法句經講義
- 3 日本の傷を医す者
- 4 学生論
- 5 米峰回顧録
- 6 東京の風俗
- 7 天国アメリカ
- 8 地獄アメリカ
- 9 アメリカの内幕
- 10 自衛中立
- 11 私たちの憲法
- 12 原子力の将来
- 13 漫筆さかな
- 14 農村生活の設計
- 15 農業の改良と新しい経営法
- 16 愛育のこころ
- 17 芸能人と語る
- 18 日本文学史
- 19 魚鳥の句作法
- 20 わが祖国の詩
- 21 俳句の解釈と鑑賞
- 22 金色夜叉
- 23 岡本かの子小説全集
- 24 宝島
- 25 田之助紅
- 26 赤泥・花冷え
- 27 横光利一全集
- 28 国舎教師
- 29 つしま牡丹
- 30 祖国喪失
- 31 鳴門秘帖上巻
- 32 鳴門秘帖下巻
- 33 脱線令嬢
- 34 青春・紅襟の燕
- 35 静かなる山々
- 36 樞機卿下巻
- 37 東海道中ひざ栗毛
- 38 蜘蛛男
- 39 なつかしの故郷
- 40 日本の伝説
- 41 文学と言葉の歴史
- 42 リヤ王
- 43 くもの怪業師
- 44 人間と環境
- 45 岡本かの子全集十一巻

県貸出文庫(図書目録)

第二四四号 K

- 1 日本人
 - 2 ウイリアム・ベン
 - 3 学生の哲学
 - 4 鈴木大拙選集
 - 5 住みよい社会を作る人たち
 - 6 生き方
 - 7 知らねばならぬ法律
 - 8 北京の追憶
 - 9 婦人の社会科学
 - 10 日本とアメリカ
 - 11 結核読本
 - 12 人種と民族
 - 13 家庭の商品知識
 - 14 西洋そ菜の栽培法
 - 15 紡績
 - 16 プロ野球
 - 17 あこがれの野球
 - 16 プロ野球
 - 17 あこがれの野球
 - 18 日本文芸学
 - 19 国木田独歩
 - 20 宮沢賢治
 - 21 文学会議
 - 22 玉堂琴士
 - 23 青年・雁
 - 24 落語選集
 - 25 わが精神の遍歴
 - 26 銭形平次捕物全集3
 - 27 風魔一族
 - 28 藤の実の落ちる季節
 - 29 椿姫
 - 30 青春の扉
 - 31 随筆宮本武蔵
 - 32 海豹士官行状記
 - 33 流人島にて
 - 34 英国文学史
 - 35 ルネッサンス上
 - 36 バスカヴィル家の犬
 - 37 初恋
 - 38 ノートルダム
 - 39 のせむし男
 - 39 瞑想詩集
 - 40 捕鯨の旅
 - 41 日本文化を築いた十偉人
 - 42 少年少女劇名作選集日本篇
 - 43 サンポーととら
 - 44 雨・風・雪
 - 45 住みよい家の新築設計集
- 七月下旬〜十月中旬



いつも洗いたての

さつぱりした身なりで

上手な洗たくの仕方

露子

暑くなると汗ばんで汚れ易くなり
ますので、ハンカチ、肌衣、靴下な
ど絶えず洗つてさつぱりしたものを
身につけたいものです。

洗い方は、先ず白いものと色物と
にわけ、別々に水につけておき、暫
くして水でおちるだけ洗います。

それから、布がひたる位の温湯に
石鹼を泡が水面全体にでてる位に
(〇・三%—〇・五%)といつた中

で木綿物は普通のもみ洗いをし、絹
人絹、スフ、毛などは、ぬれると弱
くなつてゐるので、つかみ洗いをし
ます。これは、左右の手で布をつか
んで放すやり方をくりかえすのです
これまで多くの人たちがやつてきた
洗たく板の上で布をこしてこする
、こすり洗いは、布をたいへん弱く
するので、是非やめたいものです。

次には水すゝきで、三、四回よく
すゝぎます。石鹼分が残つてゐると
早く汚れ、また布をいためます。
絞り方は、木綿、麻は普通にねじり
しぼりをしますが、絹、人絹、スフ
毛などのびるものや、薄い物弱つ
たものなどは、板の上にたたんでお
き、おしてしぼる、おししぼりをし

ます。
乾し方は、白いものは日当りと風
通しのよい処へ、色物は日影にほし
ます。

夏の伝染病について

K 生

夏季を通じて流行する伝染病は、
赤痢、疫痢、腹パラチフス、日本腦
炎等があげられます。殊に赤痢は逐
年流行の兆をみせ、今年も既に昨年
の発生数を上廻つてゐます。

午前中元気で遊びまわつていた子
供が、夕方急に元気がなくなつたが
母は遊び疲れとのみ思つて気にも止
めず、夕食の準備に余念がない。

さて一時間たち二時間たつても子
供は姿をみせません。何時もお勝
手へとびこんで夕飯の催促に急い
のですが、お母さんは少し心配にな
つて探しますと、寝間の畳の上に力
なく横たわつてゐるのではありませ
んか。体が少し熱っぽい。検温すると
三十八度五分。便所を調べると青黒

い粘便がそろうしてあります。
「おやはやてかしら」と早速近所の
医者に診察してもらつと、疫痢らし
いと診断で、早速治療をうけたた
め大事に至らず済みました。もしこ
の母がもう二時間放つておいたらお
そろしい不幸を見たことでしょう。

大人の赤痢が子供に感染すると、
時として疫痢症状を呈します。急激
な発熱と粘液混りの臭味ある便を数
回催し、ついでひきつけを起して心
臓衰弱を来します。年々多発の傾向
を見せています。

赤痢は大人はその症状は極めて軽
いのですが、抵抗力の弱い幼児には
実に猛威をふるい、今年の統計でも
十人中六人まで死亡してゐます。
それでは赤痢はどうしてうつるの
でしょう？一口にいへば手の、ふれ
るものには何でも微菌がついてゐる
のです。例えば便所の把手、電車の
吊革、果物の表皮、更に井戸水や日
数へた生菜子等にもたくさんの大
腸菌がいます。ブンブンと処きらわ
すとび廻るはえの体中には八億匹の
はい菌のいる事を確かめた人もありま
す。事実上三百〜五百匹のはえの中
の一匹は必ず赤痢菌をもつています
また種々の職業の人の手を実際に検
査した結果、約半数が大腸菌の陽性
を示してゐました。いゝかえますと
私共の周囲にはこうした赤痢菌のつ
けこむ機会が到る処にあるわけ
です。

は、赤痢菌の症状が比較的軽くなつ
て気がつかずに経過してゐる場合、
色々な薬に抵抗力が強くなり症状は
よくなつても菌は生きてゐる。従つ
て体は何ともなくても体内に赤痢菌
を保持してゐる人が非常に多くなつ
てゐるのです。

いろ／＼の原因が重り合つて私共
の周囲には目に見えないばい菌がひ
しめき合つてゐます。けれども決し
て恐しがつて尻込みしてはなりません。
暑い夏の炎天下ではとかく不衛
生、不注意になりがちでお腹をこわ
し易いものですから十分注意して私
達の家庭からばい菌を追い出し、明
るい楽しい夏を朗かに健やかにすこ
そうではありませんか。

ひとりおよぎは
やめましよう

—元気に任せて
むりするな—

楽しい水泳ぎのシーズン。水
に入る時の注意をよく守つて、
みんな元気で夏をおくるよう
にしましろう。

小さなギャング

のエビガニ

子供の玩具代りに喜ばれるエビガニは、農家にとつては大敵です。一度この小さなギャングが田一ぱいになると苗を食い切つたり、畦に穴をあけて水を流したり、肥料の豆粕を食べたりします。

エビガニはアメリカザリガニといつて頭がカニで尾がエビのようです。から、こんな名がついたのです。

エビガニが日本に初めて来たのは神奈川県大船の河野芳之助さんが、食用蛙の餌にしようと、アメリカから持つて帰つたのでした。処がいつのまにかはびこりすぎてしまつたのです。でも昭和十年頃までは横浜辺にしかいませんでしたが、十六年の夏には横須賀にもいるようになり、小学生八百名がとりでかけたことがあり、横浜でも大人が四十五人で四斗樽に十ばいもとり、お百姓さんはおかげで十町歩の稲がよく稔りますとお礼をいきました。

今どの位ひろがつていようでしょう。皆さんも幸田町へはいつ頃から来たか調べて下さい。春のうちなら石灰窒素をまけば死にます。

ヨーロッパでは、天ぷらや、からあげにして食べています。日本でも戦争中食物の不足の時大分食べられ

ていました。

昭和二十五年七月、東京上野公園不忍池で、蓮の博士大賀一郎先生がハスの会を開かれた時、驚いたことに名物のハスの根が殆んどエビガニに食い切られていた話は有名です。このギャング退治はどうしたらよいでしょうね。夏休中に考へてちょうだい。

—つとむ—

報徳百語

良い質問

論語には孔子と門人との答を沢山のせているが、門人が一つ質問すると孔子は一つ答えているだけ、しかも簡単に甚だ言葉を出し惜しんでいるように見える。しかしその言葉の深い浅いは質問の精密に相違かに応じている。余も亦善い質問をしてくれる者がなければ道理を述べ尽すことは出来ない。

門人弟子たちの質問は、之をたとえれば一本の髪の毛を以て大きな釣鐘をつくようなものだ。どうしてまことの音を出すことができようぞ。「之をいかにせん、之をいかにせん」といわない者は、之を如何ともすることができない」と孔子がいつたのも尤もである。(二宮尊徳翁の言葉)

人口動態 (6月分)

出生	15	{ 男 10 女 5 }	累計	87
死亡	4	{ 男 2 女 2 }		148
死産	0			27
婚姻	8			29
離婚	1			6
				52
				5



助産科改正の
おしらせ
七月一日から

金貳千五百円に改めました。

去る二十五年十月、金壹千円に全国統一の時、本町囃子助産婦として貳千円、昨年八月から貳千五百円に勉めて参りましたが、負担金の増額や資材の値上り等でやむを得ず改めま

4日クラブ員県外派遣

十二月上旬までの予定で、そ菜、酪農、機械農業、和牛飼育の研修に左記三名が去る十五日出発した。

千葉県安房郡主基村上小田内村逸郎氏方へ、鴨田クラブ鴨下和雄
同郡同村北の町小原耕太郎氏方へ
同 鴨下和幸
岡山県都窪郡加茂村新庄吉田行治氏方へ 荻クラブ 稻吉哲男

海の水で電気をおこす

愛媛県三崎半島で珍らしい試み
でき上れば四〇万キロの電力

今まで電気をおこすには、川水の力によるものや、石炭、重油を使う火力や、風の力によるもの等がありますが、海の水の流れを使うのは今度が始めてです。

この企てをしている処は、四国の愛媛県の西端に細長く海の中にのびている三崎半島です。

三崎半島の長さは凡そ五十軒で、一番狭い処は六百六十米しかないで、そこを切り開いて水の通る道を八本造り、伊予灘の水を宇和の海の方へ導いて、その流れの力をうまくつかつてダイナモを動かし、約四十万キロの電力をおこそうというのです。これを考えた人は、兵庫県西宮市の尾崎肇という年とつた科学者で土地の人もたいへん賛成して、この発電所が速くできるやうにいろいろ力をつくしているやうです。もし出来れば、世界でも珍らしい発電所になり、海水の流れはなくなることはないで、大層便利です。

—高崎山令—

したから、よろしく御願ひ申し上げます。

短歌

ささくさ
・歌会詠草
大草分館

昭和廿八年六月七日

○ 橋 照山
夜の更けを遠き蛙をききれば雨蛙の声近くにはげし。

○ 足立 幸山
しとしとと降り続きたる五月雨に交の刈り入れみな遅れける。
艶麗に咲きほこりたるアマリス歌の集いの席に飾らる。

○ 菅 沼 信 江
草群に卵のこしてとび立ちぬ山鳥あとをふりかえり見す。

○ 小川 久之
その花も咲きうつろえる日かすにてコップのなが水減りにけり。
実家の君が活けしにがなが鏡台に花うつろいて実とならむとす。

○ 足立 竹友
嵐去り集う寺房の歌の会蛙の声も和やかに迷し。
荒れにあれば嵐もやがて夜には風ぎ鳴く時鳥の話聞きをり。

○ 杉浦 亮一
麦秋の慌しさを床の間には端然たるかなアマリスの花。
かもじくさ穂に立つ今のあぜ草は牛足らわじと思いつく刈る。
刈り麦をたばねて置けば反れる穂を掬うがごとき風の湧き来し。

謹しんで

故陸軍伍長 黒柳繁一君の

英霊を弔う

本籍 愛知県額田郡幸田町大字坂崎字平藏脇六番地
所属部隊 第七師團野砲一〇七連隊
官等氏名 伍長 黒柳繁一
戦死年月日 昭和二十年八月十四日
戦死場所 満洲国興安南省大石嶺
認定年月日 昭和二十八年五月九日 (引揚援護庁復員局長)
告知年月日 昭和二十八年七月三十一日 (知事より)

幸田狂俳

六月の巻 三光
七月十三日 中央公民館

▲山本龍山宗匠評
人位 にくく、新蔵相の顔暗れる
地位 新妻 日記に甘い所作る

▲見晴亭香花宗匠評
人位 日本一 参議の宇垣稟かせぐ
地位 にくく、秘書へ野心の眼を

▲辻村紅葉宗匠評
人位 日本晴 戦犯解けて朗かい
地位 新妻 夫へ化粧怠らぬ

▲山本梅山宗匠評
人位 忍耐 魔境征服遂に成る
地位 尼僧 恋を憐悔の念珠繰る

▲横山亭範水宗匠評
人位 日本晴 梅雨で洗った富士清
地位 尼僧 過去に邪恋の傷があ

▲墨江海月宗匠評
人位 にくく、新蔵相の顔暗れる
地位 新妻 馴れぬ家風に心病む

▲鶴田破笠宗匠評
人位 にくく、認証式の顔並ぶ
地位 尼僧 美貌が仇の経路開く

▲青山千成宗匠評
人位 日本一 八十路越へ参議に列
地位 新妻 紀愛の一夜はづかし

▲岩井白連宗匠評
人位 にくく、濃いワシマン総理苦悶
地位 にくく、心に待った人迎う

▲虹の橋筑波と富士へ跨ぎけり 草月
▲近藤楓山宗匠評
人位 日本一 轟の焼酎有味い
地位 にくく、恋妻の我儘を聞く

▲日射病 風死してグラウンド灼
▲墨江海月宗匠評
人位 にくく、新蔵相の顔暗れる
地位 新妻 馴れぬ家風に心病む

▲鶴田破笠宗匠評
人位 にくく、認証式の顔並ぶ
地位 尼僧 美貌が仇の経路開く

▲青山千成宗匠評
人位 日本一 八十路越へ参議に列
地位 新妻 紀愛の一夜はづかし

▲岩井白連宗匠評
人位 にくく、濃いワシマン総理苦悶
地位 にくく、心に待った人迎う