

2 消防現勢

幸田町の消防機構は、消防本部（2課）、消防署（1署3グループ）職員48名を配置し、消防団においては、4分団制で147名を配備している。

消防の沿革

消防訓練・指導

消防現勢及び消防本部から

主要地への所要時間

消防組織・事務分掌

消防職員の勤務体制

消防本部（署）階級別人員表

消防職員勤務年数状況表

消防職員階級別年齢表

消防職員居住区分表

消防職員資格取得表

基準常備消防力と現有常備消防力

通信施設表

災害通信系統図

消防本部（署）車両一覧

消防職員教養実施状況表

消防水利施設表

消 防 の 沿 革

- 昭和22年 ・ 幸田町警防団を消防団に改革される
- 昭和29年 ・ 豊坂村との合併により幸田町消防団改組
(9分団制233名となる)
- 昭和30年 ・ 少年消防クラブ発足
- 昭和33年 ・ 消防団を4分団制とする
- 昭和38年 ・ 消防団へ消防車4台、三輪ポンプ自動車5台を整備
(日本消防協会から表彰旗授与)
- 昭和40年 ・ 幸田町役場職員により消防団準常備部発足(10名)
- 昭和41年 ・ 消防団員の定数を183名に改める
- 昭和46年 ・ 消防団第1分団第1部の消防車更新
- 昭和47年 ・ 消防団第4分団第1部の消防車更新
- 昭和48年 ・ 消防団第3分団第1部の消防車更新
- 昭和49年 ・ 消防団第2分団第1部の消防車更新
- 昭和50年 ・ 幸田町役場職員により幸田町救急隊発足
・ 救急車1台配備(愛知県共済農業協同組合連合会寄贈)
・ 消防団第1分団第2部・第4分団第2部へ小型ポンプ積載車配備
- 昭和51年 ・ 消防団員の定数を169名に改める(準常備部解散)
・ 幸田町消防本部並びに消防署設置
職 員：19名 消防車： 2台(消防団更新車両充当)
救急車： 1台 指令車： 1台 広報車： 1台
・ 消防団第2分団第2部・第3分団第2部へ小型ポンプ積載車配備
- 昭和52年 ・ 消防職員8名採用(26名)
・ 第22回愛知県消防操法大会四輪の部入賞
・ 幸田町危険物安全協会設立(会員54事業所)
- 昭和53年 ・ 消防団員の定数を147名に改める
・ 消防車「火災保険幸田号」配備(日本損害保険協会寄贈)

- 昭和 5 4 年
 - ・ 消防職員 1 名採用 (2 6 名)
 - ・ 可搬積載車 2 台配備 (石油貯蔵施設立地対策事業)
 - ・ 水槽付消防ポンプ自動車配備
 - ・ 石油貯蔵施設立地対策事業により通産省より消防指令車 1 台配備
 - ・ 消防ラッパ隊結成
- 昭和 5 5 年
 - ・ 消防職員 1 名採用 (2 6 名)
 - ・ 資機材搬送車 (幸田 6 1) 配備
- 昭和 5 6 年
 - ・ 消防職員 2 名採用 (2 7 名)
 - ・ 消防用無線機 (車載用 1 0 W) 1 台、携帯無線機 (1 W) 3 台配備
 - ・ 石油貯蔵施設立地対策事業により、消防団第 3 分団第 2 部車庫改築
 - ・ 型化学車 (幸田 4) 配備
- 昭和 5 7 年
 - ・ 消防職員 2 名採用 (2 9 名)
 - ・ 消防庁長官より竿頭授与
 - ・ 第 2 7 回愛知県消防操法大会四輪の部優勝
- 昭和 5 8 年
 - ・ 消防職員 1 名採用 (2 9 名)
- 昭和 5 9 年
 - ・ 消防用無線機 (固定可搬兼用型 1 0 W) 1 台、(消防団車載用 1 0 W) 8 台配備
 - ・ 広報車配備 (日本消防協会寄贈)
- 昭和 6 0 年
 - ・ 消防職員 1 名採用 (2 9 名)
 - ・ 幼年消防クラブ発足
- 昭和 6 1 年
 - ・ 消防職員 1 名採用 (3 0 名)
 - ・ 防災行政無線設置 (親局 1 局・子局 4 5 局)
 - ・ 消防署西車庫新築
 - ・ 消防団第 1 分団第 1 部の消防車更新
 - ・ 小型動力ポンプ付水槽車 (幸田 7 1) 配備
- 昭和 6 2 年
 - ・ 消防職員 1 名採用 (3 1 名)
 - ・ 消防団第 4 分団第 1 部の消防車更新
 - ・ 消防通信室増築

- 昭和 6 2 年
 - ・ 消防職員定数条例 7 名増、 3 7 名とする
 - ・ 幸田町消防団、第 3 3 回愛知県消防操法大会四輪の部入賞
 - ・ 消防団第 2 分団第 1 部の車庫兼詰所新築
- 昭和 6 3 年
 - ・ 消防職員 1 名採用 (3 2 名)
 - ・ 気象観測装置配備
 - ・ 消防団第 3 分団第 1 部の消防車更新
- 平成 元年
 - ・ 消防職員 1 名採用 (3 3 名)
 - ・ 消防団第 2 分団第 1 部の消防車更新
 - ・ 消防署南車庫新築
 - ・ はしご付消防自動車 (幸田 3 1) 配備
 - ・ 防災行政無線設置
- 平成 2 年
 - ・ 消防職員 3 名採用 (3 6 名)
 - ・ 普通消防ポンプ自動車更新
 - ・ 消防団第 1 分団第 2 部・第 4 分団第 2 部の小型ポンプ積載車更新
- 平成 3 年
 - ・ 消防職員 1 名採用 (3 7 名)
 - ・ 消防団第 4 分団第 1 部の車庫兼詰所新築
 - ・ 消防団第 2 分団第 2 部・第 3 分団第 2 部の小型ポンプ積載車更新
- 平成 4 年
 - ・ 消防職員定数条例 7 名増、 4 4 名とする
 - ・ クレーン付資機材搬送車 (幸田 6 2) 配備
- 平成 5 年
 - ・ 消防職員 2 名採用 (3 8 名)
 - ・ 水槽付消防ポンプ自動車 (日本損害保険協会寄贈)、救助工作車配備
- 平成 6 年
 - ・ 消防職員 3 名採用 (4 0 名)
 - ・ 指令車 (幸田 5 2) 更新
- 平成 7 年
 - ・ 消防職員 3 名採用 (4 3 名)
 - ・ 兵庫県南部地震応援活動 (1 月 1 回、 3 月 2 回、 3 隊 9 名)
 - ・ 消防団第 1 分団第 1 部の車庫兼詰所新築
- 平成 8 年
 - ・ 消防職員 2 名採用 (4 5 名)

- 平成 8 年
 - ・ 広報車 (幸田 5 5 配備)(愛知県共済生活協同組合寄贈)
 - ・ 資器材搬送車 (幸田 6 1) 更新
 - ・ 消防団第 3 分団第 1 部の車庫兼詰所新築
- 平成 9 年
 - ・ 消防職員 2 名採用 (4 6 名)
 - ・ 幸田町消防団、第 4 2 回愛知県消防操法大会四輪の部準優勝
 - ・ 救急車更新に伴い、高規格救急車 (救急幸田 1) を配備
 - ・ 救急救命士業務開始
 - ・ 消防団第 1 分団第 2 部の車庫兼詰所新築
- 平成 1 0 年
 - ・ 消防団第 2 分団第 2 部の車庫兼詰所新築
- 平成 1 1 年
 - ・ 消防団第 4 分団第 2 部の車庫兼詰所新築
- 平成 1 3 年
 - ・ 高規格救急車 (救急幸田 3) 配備 (高規格車 2 台、2 B 車 1 台体制)
 - ・ 消防団第 1 分団第 1 部の消防車更新
- 平成 1 4 年
 - ・ 消防団第 3 分団第 2 部の車庫兼詰所改築
 - ・ 幸田町消防団、第 4 7 回愛知県消防操法大会四輪の部入賞
- 平成 1 5 年
 - ・ 小型動力ポンプ付水槽車 (幸田 7 1) 更新
 - ・ クレーン付資機材搬送車 (幸田 6 2) 更新
 - ・ 消防団第 3 分団第 1 部・第 4 分団第 1 部の消防車更新
- 平成 1 6 年
 - ・ 消防職員 2 名採用 (4 6 名)
 - ・ 小型動力ポンプ付水槽車 (幸田 4) 更新
 - ・ 消防団第 2 分団第 1 部の消防車更新
- 平成 1 7 年
 - ・ 消防庁舎移転 (7 月 1 日竣工)
 - ・ 高規格救急車 (救急幸田 2) 配備 (高規格車 3 台体制)
 - ・ 災害対応特殊ポンプ車 (幸田 3) 更新
 - ・ 予防査察車 (幸田 5 1) 更新
 - ・ 消防団第 1 分団第 2 部・消防団第 4 分団第 2 部の消防車更新

- 平成 18 年
- ・女性消防クラブ発足（23名）
 - ・指令車（幸田52）更新
 - ・資機材搬送車（幸田61）更新
 - ・消防団第2分団第2部・第3分団第2部の消防車更新
 - ・防火遠視カメラ設置
 - ・防災備蓄倉庫設置（深溝小学校）
- 平成 19 年
- ・消防長車（幸田55）更新
 - ・庶務連絡車（幸田56）配備
 - ・防災備蓄倉庫設置（坂崎小学校）
 - ・消防署北倉庫新築
 - ・第52回愛知県消防操法大会ポンプ車の部入賞（消防団第1分団）
- 平成 20 年
- ・消防職員2名採用（46名）
 - ・防災備蓄倉庫設置（豊坂小学校）
 - ・水槽付ポンプ自動車（幸田1）更新
- 平成 21 年
- ・救助工作車（幸田41）更新
 - ・防災備蓄倉庫設置（荻谷小学校）

消 防 訓 練 ・ 指 導

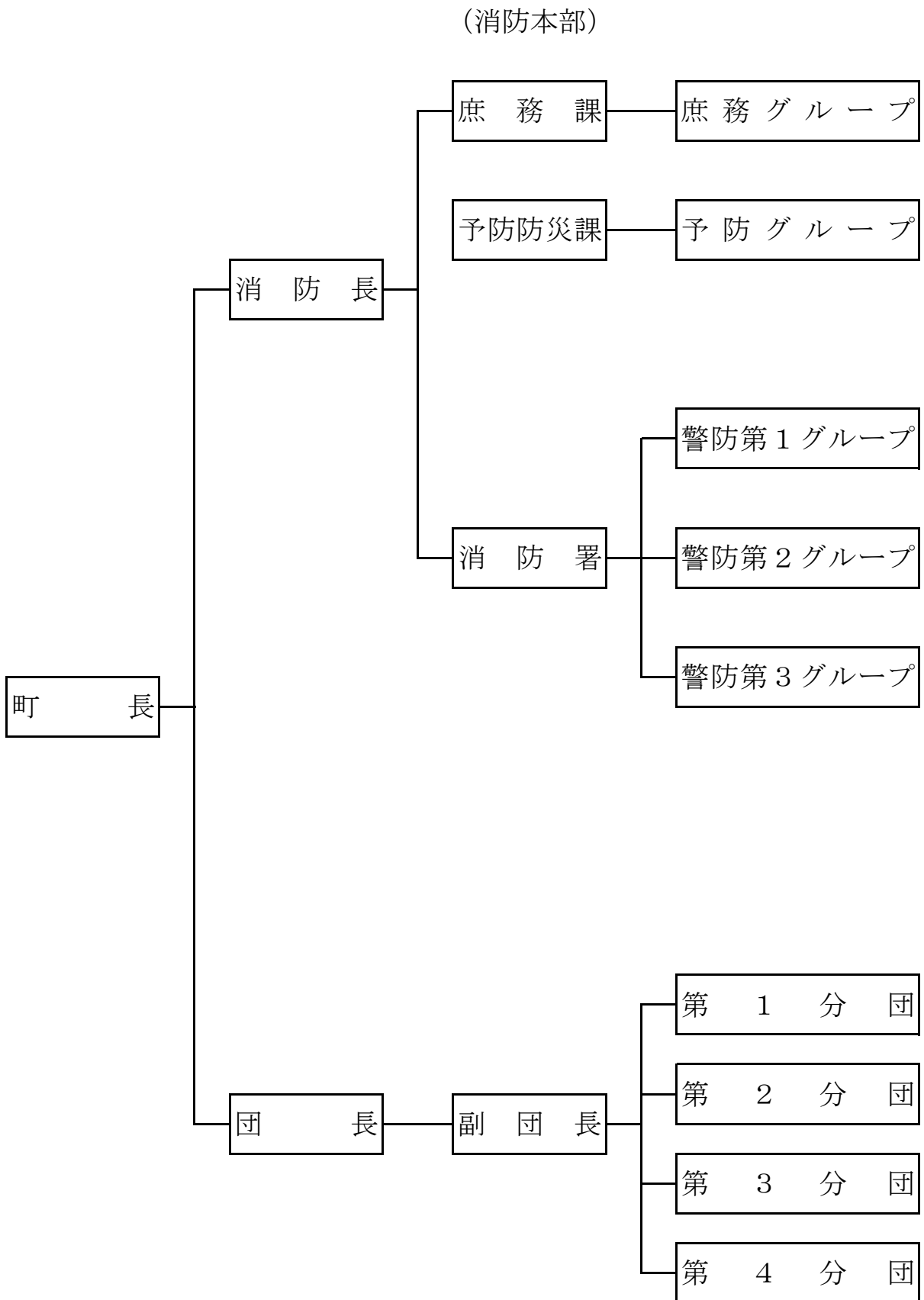
月 日	訓 練 内 容	場 所
4月 9日	避難訓練	学校
14日	消防訓練	カラオケボックス
16日	消防訓練	事業所
19日	消防団新入団員及び幹部訓練	幸田町消防本部・防災広場
30日	消防訓練	遊技場
5月 1日	消防訓練	遊技場
1日	水難救助訓練	プール
8日	消防訓練（机上訓練）	その他事業所
20日	避難訓練	学校
22日	消防署見学	保育園
31日	消防団競練会	防災広場
6月 1日	避難・通報訓練	幼稚園
3・4日	職場体験学習	学校
5日	避難訓練	幼稚園
6日	消防訓練	老人ホーム
11日	避難訓練	店舗
12日	避難訓練	飲食店
19日	消防訓練	店舗
19日	避難・通報訓練	老人ホーム
23・24日	職場体験学習	学校
25日	避難訓練	病院・診療所
29日	消防訓練	店舗
30日	消防訓練	老人ホーム
30日	消防訓練（机上訓練）	その他事業所
7月 2日	西三河地区消防救助技術発表会（ロープブリッジ渡過）	尾三消防本部日進消防署
13日	消防訓練	老人ホーム
14日	消防訓練（机上訓練）	病院・診療所
16日	消防訓練	店舗
30日	消防救助技術東海地区指導会	三重県消防学校
8月 7日	消防訓練	事業所
8日	愛知県消防操法大会	岡崎市中央総合グラウンド
12日	避難訓練	老人ホーム

月 日	訓練内容	場 所
8月18日	災害時医療救護所訓練	学校武道館
19日	避難訓練	その他事業所
20日	全国消防救助技術大会	横浜市消防学校
25日	消防訓練	店舗
26日	夏休み親子町政教室	幸田町消防署
27日	新規採用教員初任者研修	幸田町消防署
27日	消防活動応用訓練指導	名古屋市消防学校
29日	防災訓練	自主防災会
30日	愛知県総合防災訓練	吉良町
31日	避難訓練	店舗
9月 1日	防災訓練	その他事業所
1日	避難訓練	学校
1日	消防訓練	保育園
2日	防災訓練	旅館・ホテル
2日	防災訓練	事業所
3日	避難訓練	学校
5日	幸田町総合防災訓練	防災広場
7日	避難訓練	学校
7日	消防訓練	店舗
8日	消防訓練	カラオケボックス
8日	防災訓練	その他事業所
8日	防災訓練	その他事業所
8日	防災訓練	その他事業所
10日	防災訓練	その他事業所
12日	消防訓練	その他事業所
13日	消防訓練	老人ホーム
15日	消防訓練	旅館・ホテル
17日	消防訓練	店舗
20日	防災訓練	自主防災会
25日	消防訓練	店舗
25日	消防訓練	保育所
27日	幸田町消防団観閲式	防災広場
10月 1日	避難訓練	保育園
6日	消防訓練	病院・診療所

月 日	訓練内容	場所
10月 8日	消防訓練	事業所
15日	緊急消防援助隊愛知県隊訓練	愛西市
17日	集団災害訓練	岡崎市民病院
20日	消防訓練	保育園
21日	避難訓練	飲食店
21日	防災訓練	事業所
21日	消防署見学	保育園
23日	消防署見学	保育園
27日	消防訓練	事業所
28日	校友会体力練成競技会	木曾三川公園
29日	消防訓練	遊技場
30日	消防訓練	事業所
11月 1日	防災訓練	学区
3日	防災訓練	事業所
5日	避難訓練	事業所
10日	避難訓練	保育園
11日	防災訓練	その他事業所
12日	避難訓練	保育園
15日	消防団出動訓練	逆川区内
15日	避難訓練	教会
15日	避難訓練	店舗
16日	消防訓練	老人ホーム
17日	警防技術交換会	名古屋市消防学校
19日	避難訓練	老人ホーム
25日	消防訓練	事業所
26日	消防訓練	店舗
27日	避難訓練	病院・診療所
30日	防災訓練	老人ホーム
12月 2日	防災訓練	事業所
8日	消防訓練	店舗
11日	消防訓練	店舗
14日	避難訓練	保育園
15日	消防訓練	その他事業所
18日	消防訓練	保育園
22日	避難訓練	事業所

月 日	訓練内容	場所
1月 9日	消防出初式	防災広場
1 2日	避難訓練	学校
1 5日	避難訓練	カラオケボックス
2 5日	消防署見学	学校
2 6日	文化財防火訓練	神社
2 8・2 9日	緊急消防援助隊全国訓練	県災害情報センター
2月 2日	消防署見学	学校
3日	消防署見学	学校
8日	避難訓練	保育園
1 7日	西三河地区消防職員意見発表会	西尾市
1 7日	避難訓練	学校
2 0日	避難訓練	旅館・ホテル
2 3日	消防署見学	学校
2 3日	消防訓練(机上)	その他事業所
2 4日	消防訓練	その他事業所
3月 1日	消防署見学	学校
1日	消防訓練	店舗
5日	水難訓練	プール
4日	避難訓練	保育園
8日	消防訓練	旅館・ホテル
1 0日	消防訓練	保育所
1 2日	水難訓練	プール
1 5日	消防訓練	店舗
1 9日	消防訓練	事業所
1 9日	水難訓練	プール
2 3日	避難訓練	老人ホーム
2 4日	消防訓練	事業所
3 1日	消防訓練	店舗

消 防 組 織



消防組織・事務分掌

町長	消防長	消防本部	庶務課	公印の管理に関する事 消防例規に関する事 文書の收受、発送及び整理保存に関する事 職員の任免、賞罰、身分及び服務に関する事 職員の人事、給与及び勤務時間その他勤務条件に関する事 職員の研修及び教養に関する事 職員の福利厚生に関する事 職員の公務災害補償等に関する事 消防職員委員会に関する事 消防団に関する事 消防団員の報酬等に関する事 消防団員等の公務災害補償に関する事 予算その他経理に関する事 広報及び消防統計の編集に関する事 その他他の課に属さない事 消防財産の管理に関する事
			予防防災課	火災予防対策及び防火思想の普及に関する事 防火査察指導に関する事 火災警報に関する事 火災の原因調査・罹災証明及び災害調査・研究に関する事 防火管理及び消防計画に関する事 建築物同意事務に関する事 消防用設備及び消防検査に関する事 女性消防クラブに関する事 危険物の許可、認可に関する事 危険物安全協会事務に関する事 液化石油ガス等に関する事 消防防災施設整備計画に関する事 消防防災施設整備補助事業に関する事 防災統計に関する事 防災訓練の指導、実施に関する事 自主防災組織の指導育成に関する事

町長	消防署	警防第1グループ 警防第2グループ 警防第3グループ	水火災その他災害の警戒及び防ぎょに関すること 消防統計に関すること 消防訓練に関すること 備品管理及び物品共用簿に関すること 簡易な火災の原因及び損害調査に関すること 防火対象物の警防査察に関すること 枯草の調査及び火災とまぎらわしい煙又は火災を発するおそれのある行為等に関すること その他警防に関すること 消防通信業務に関すること 消防用通信施設設備の維持管理に関すること 災害情報、気象情報の収集受理に関すること 気象観測装置の維持管理運用に関すること その他通信に関すること 救急業務の実施に関すること 救急車及び救急資機材の維持管理に関すること 救急統計に関すること その他救急に関すること 救助業務の実施に関すること 救助車及び救助資機材の維持管理運用に関すること 救助統計に関すること 救助訓練及び隊員育成に関すること 救助調査等各種調査に関すること その他救助に関すること
	消防団長	消防副団長	第1分団(2部)(車両2台) 第2分団(2部)(車両2台) 第3分団(2部)(車両2台) 第4分団(2部)(車両2台)

消防職員の勤務体制

三部制交替方法

グループ別	曜日																				
	日	月	火	水	木	金	土	日	月	火	水	木	金	土	日	月	火	水	木	金	土
1グループ	休	当	非	日	当	非	当	非	休	当	非	日	当	非	当	非	休	当	非	日	休
2グループ	非	休	当	非	日	当	非	当	非	休	当	非	日	休	休	当	非	日	当	非	当
3グループ	当	非	休	当	非	日	休	休	当	非	日	当	非	当	非	休	当	非	日	当	非

(注) ・当 = 当番日 ・日 = 日勤日 (内 2 日移動週休日) ・非 = 非番日

・休 = 固定週休日

・3週(21日)1回のローテーション

ローテーション

1	2	3	4	5	6	7	8	9	10	11	12	13	14	15	16	17	18	19	20	21
当	非	日	当	非	当	非	休	当	非	日	当	非	当	非	休	当	非	日	休	休

・日 = 内 2 日移動週休 (水・木・金) ・休 = 固定週休 (土・日・月・火)

時間別

・1 当務勤務時間15時間30分

勤	務	休憩	勤	務	休憩	勤	務	交替勤務	休憩	勤務		
8:30		12:00	13:00		17:00	18:00		20:00		7:00	7:30	8:30

この時間割については目安とする

消防本部（署）階級別人員表

H22.4.1

消防司令長	消防司令	消防司令補	消防士長	消防副士長	消防士	その他	計
1	17	8	10	6	6	0	48

消防職員勤務年数状況表

H22.4.1

階級 年数	階級							計	勤務年数			
	消防司令長	消防司令	消防司令補	消防士長	消防副士長	消防士	その他		5	10	15	20
1年未満						3		3				
1年以上～3年未満								0				
3年以上～5年未満						2		2				
5年以上～7年未満					1	1		2				
7年以上～9年未満								0				
9年以上～11年未満					1			1				
11年以上～13年未満								0				
13年以上～15年未満					4			4				
15年以上～17年未満				5				5				
17年以上～19年未満				2				2				
19年以上～21年未満			2	2				4				
21年以上～23年未満			1	1				2				
23年以上～25年未満			1					1				
25年以上～27年未満			1					1				
27年以上～29年未満		1	2					3				
29年以上～31年未満		1	1					2				
31年以上～33年未満		1						1				
33年以上～35年未満	1	14						15				
計	1	17	8	10	6	6	0	48	5	10	15	20

消防職員居住区分表

H22.4.1

地域別	管内														
	坂崎	長嶺	久保田	高力	北鷲田	菱池	永野	大草	横落	野場	芦谷	荻	六栗	上六栗	須美
	4	4	0	0	0	8	1	3	2	1	1	0	0	0	0

地域別	管内				管外					合計
	桐山	深溝	逆川	小計	岡崎	西尾	蒲郡	豊橋	小計	
	0	6	3	33	9	1	4	1	15	48

消防職員階級別年齢表

H22.4.1

階級 計	消防司令長	消防司令	消防司令補	消防士長	消防副士長	消防士	その他	計				
区分	1	17	8	10	6	6	0	48	2	4	6	8
18才						2		2				
19												
20												
21												
22						1		1				
23												
24												
25						2		2				
26						1		1				
27												
28					1			1				
29												
30					1			1				
31					2			2				
32					2			2				
33				1				1				
34				1				1				
35				1				1				
36				1				1				
37				2				2				
38				2				2				
39				2				2				
40			1					1				
41												
42			1					1				
43			2					2				
44												
45			1					1				
46			2					2				
47			1					1				
48												
49												
50												
51		1						1				
52		2						2				
53		6						6				
54		2						2				
55		3						3				
56												
57		3						3				
58	1							1				
59												
60												
平均	58.0	53.9	44.0	36.6	30.7	22.3	0	41.9	2	4	6	8

消防職員資格取得表

H22.4.1

種 別		階 級	消 防 司 令 長	消 防 司 令	消 防 司 令 補	消 防 士 長	消 防 副 士 長	消 防 士	そ の 他	計								
運 転 免 許 証	大	型	1	15	7	10	6	2		41								
	普	通	1	17	8	10	6	6		48								
	特	殊		1				1		2								
	引	ん						1		1								
	自	動	二 輪	1	12	5	6	3	2		29							
救 急 資 格	救	急	救	命	士		2	3	5	2		12						
	標	準	課	程	及	び	課	程				15	8	10	6	2		41
	課	程										1	15	6	3		25	
無 線	陸上特殊無線技士	1	級															0
		2	級	1	3	3	1	2	3								13	
		3	級			2	9	4										15
	アマチュア無線技士				8	7	3		1									19
危 険 物 取 扱 者	甲	種			1													1
	乙	種			12	2	4	1	1									20
消 防 設 備 士	甲	種			7													7
	乙	種			11	5	4		1									21
消 防 設 備 点 検 資 格 者	第	1	種			1												1
	第	2	種			1												1
防 火 対 象 物 点 検 資 格 者					1													1
ボ イ ラ ー 技 士 (2 級)					2			1										3
自 動 車 整 備 士	2	級						1										1
	3	級			1													1
潜 水 士 免 許					3	3	4	2										12
船 舶 操 縦 士 免 許					7	6	5	3										21
移 動 式 ク レ ー ン	免	許			1		1											2
	講	習	修	了	証		7	4	3	3	1							18
玉 掛 技 能 講 習 修 了 証					7	4	6	4	3									24
ガ ス 溶 接 技 能 講 習 修 了 証					11	6	3											20
酸 欠 ・ 硫 化 水 素 危 険 作 業 主 任 者							2											2
特 定 化 学 物 質 等 作 業 主 任 者						1												1
毒 劇 物 取 扱 者						1												1
衛 生 管 理 者 (第 1 種)					2			1										3

通信施設表

H22.4.1

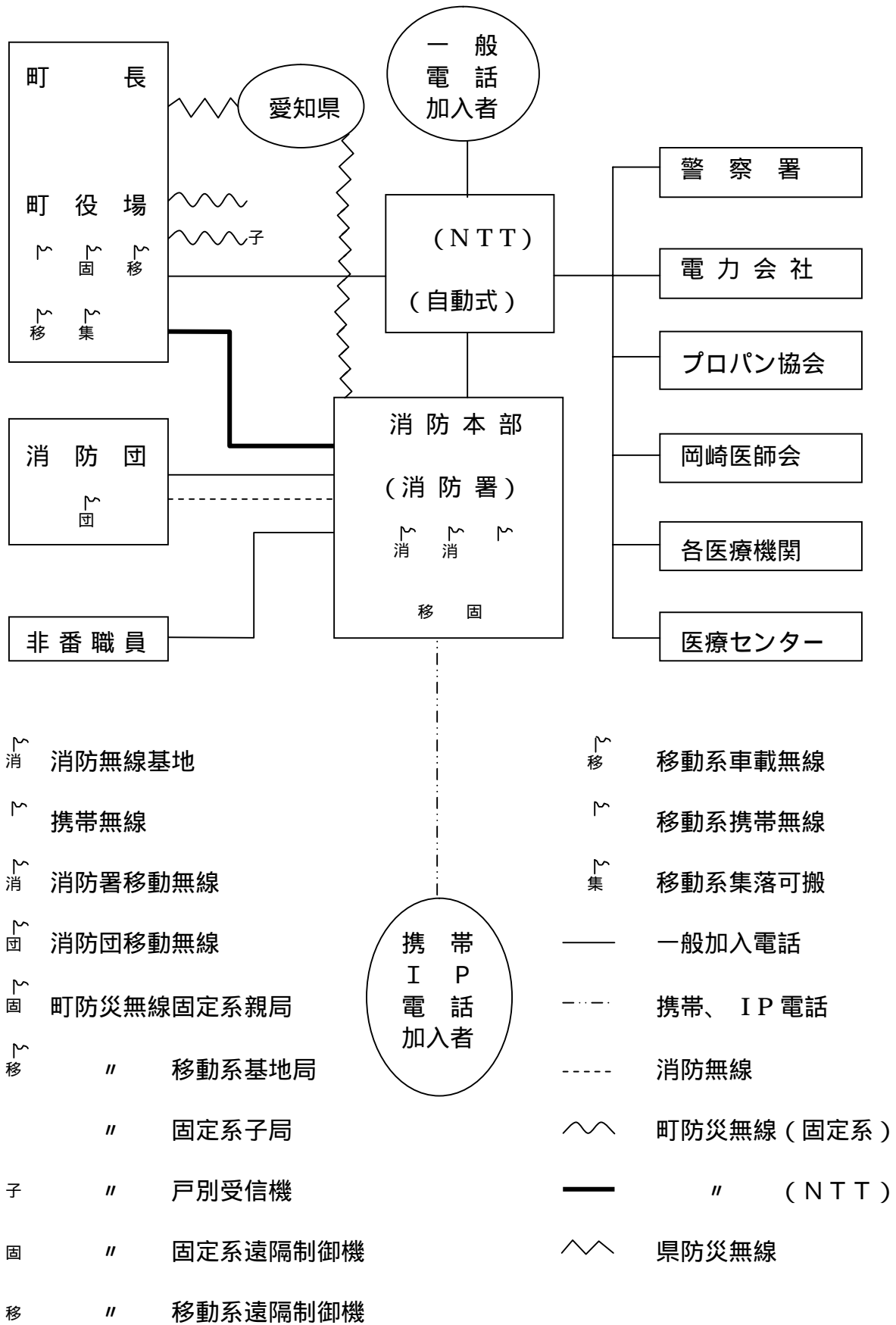
無線局の種類	呼出名称	免許年月日	免許番号	備考
基地局	こうたしょうぼう	昭和51年 1月 8日	50637	市町村・県・全 10W
陸上移動局	こうた 1	〃	64991	〃 10W
〃	こうた 2	〃	64996	市町村 5W
〃	こうた 3	平成 3年 1月25日	70617	市町村・県・全 10W
〃	こうた 4	昭和56年10月24日	64994	市町村・県 10W
〃	こうた 31	平成元年12月12日	69310	〃 10W
〃	こうた 41	昭和 58年 1月22日	64995	〃 10W
〃	こうた 51	昭和 53年 1月24日	64992	〃 10W
〃	こうた 52	昭和62年 2月10日	66717	〃 10W
〃	こうた 53	昭和62年 7月16日	67221	市町村 5W
〃	こうた 54	平成 7年 1月10日	10003604	市町村・県・全 5W
〃	こうた 55	平成 9年 7月 9日	20027977	市町村 10W
〃	こうた 61	昭和54年 4月19日	64993	市町村・県 10W
〃	こうた 62	昭和51年 1月 8日	64997	市町村・県・全 5W
〃	こうた 71	昭和61年10月 4日	64493	市町村・県・全 10W
〃	きゅうきゅうこうた1	昭和51年 1月 8日	64998	〃 10W
〃	きゅうきゅうこうた2	昭和56年 3月 5日	64999	〃 10W
〃	きゅうきゅうこうた3	平成14年 2月25日	20062091	市町村・県・全 10W
〃	こうた 211	昭和60年 1月 9日	65008	市町村 10W
〃	こうた 212	〃	65009	〃 10W
〃	こうた 221	〃	65010	〃 10W
〃	こうた 222	〃	65011	〃 10W
〃	こうた 231	〃	65012	〃 10W
〃	こうた 232	〃	65013	〃 10W
〃	こうた 241	〃	65014	〃 10W
〃	こうた 242	〃	65015	〃 10W
(携 帯)	こうた 101	昭和51年 1月 8日	65000	市町村・県 1W
〃	こうた 102	〃	65001	市町村・県・全 1W
〃	こうた 103	〃	65002	〃 1W
〃	こうた 104	〃	65003	〃 1W
〃	こうた 105	昭和58年 1月22日	65004	市町村・県・全 1W
〃	こうた 106	〃	65005	〃 1W
〃	こうた 107	〃	65006	市町村・県・全 1W
(固定、可搬車載型)	こうた 108	昭和60年 1月 9日	65007	〃 10W
(携 帯)	こうた 109	昭和62年 7月16日	67222	市町村・県 1W
〃	こうた 110	昭和62年 7月16日	67223	〃 1W

無線局の種類	呼出名称	免許年月日	免許番号	備考
(携帯)	こうた 111	平成元年12月12日	69311	市町村・県 1W
"	こうた 112	平成 2年12月 1日	70199	" 1W
"	こうた 113	"	70200	" 1W
"	こうた 114	平成 3年 9月10日	10000235	市町村・県・全 1W
"	こうた 115	"	10000236	市町村・県 1W
"	こうた 116	"	10000237	" 1W
"	こうた 117	"	10000238	" 1W
"	こうた 118	平成 3年 9月10日	10000239	市町村・県 1W
"	こうた 119	平成 5年11月 1日	10002397	市町村・県・全 1W
"	こうた 120	"	10002398	市町村・県 1W
"	こうた 121	"	10002399	" 1W
"	こうた 122	"	10002400	" 1W
"	こうた 123	"	10002401	" 1W
"	こうた 124	"	10002402	" 1W
"	こうた 125	平成 6年 8月 8日	10003237	" 1W
"	こうた 126	"	10003238	" 1W
"	こうた 127	"	10003239	" 1W
"	こうた 128	"	10003240	" 1W
"	こうた 129	平成13年 8月17日	20059319	" 1W
"	こうた 130	"	20059320	" 1W
"	こうた 131	"	20059321	" 1W
"	こうた 132	"	20059322	" 1W
"	こうた 133	"	20059323	" 1W
"	こうた 134	"	20059324	" 1W
"	こうた 135	"	20059325	" 1W
"	こうた 136	"	20059326	" 1W
"	こうた 137	"	20059327	" 1W

市町村波 = 152.79MHz 県内波 = 148.29MHz

全国波 = 150.73MHz 148.75MHz 154.15MHz

災害通信系統図



消防本部（署）車両一覧表

H22.4.1

自動車種別	呼出名称	自動車番号	車名	購入年月	ポンプ級別	タンク容量等
水槽付ポンプ自動車	幸田 1	岡崎 800 は 80	日野	H21.2	A-2	水 2,000 ^{リットル}
災害対応特殊ポンプ自動車	幸田 3	三河 800 す 5846	トヨタ	H18.2	A-2	
小型動力ポンプ付水槽車	幸田 4	三河 800 は 681	日野	H17.3	B-2	水 7,700 ^{リットル} 薬液 510 ^{リットル}
はしご車	幸田 31	三河 88 す 2950	日野	H1.12		30m級
救助工作車	幸田 41	三河 800 は 90	日野	H21.9		水 120 ^{リットル}
予防査察車	幸田 51	三河 880 あ 90	ダイハツ	H18.2		
指令車	幸田 52	岡崎 800 さ 167	トヨタ	H18.12		
庶務連絡車	幸田 53	三河 88 は 7918	トヨタ	H9.2		
広報車	幸田 55	岡崎 830 せ 119	トヨタ	H20.2		
資機材搬送車	幸田 61	岡崎 800 さ 165	トヨタ	H18.12		
クレーン付資機材搬送車	幸田 62	三河 800 す 4141	日野	H16.11		
小型動力ポンプ付水槽車	幸田 71	三河 800 は 543	三菱	H16.3	B-2	水 7,700 ^{リットル} 薬液 510 ^{リットル}
高規格救急車	救急幸田1	三河 88 に 9833	トヨタ	H10.2		
高規格救急車	救急幸田2	三河 800 す 5832	ニッサン	H18.2		
高規格救急車	救急幸田3	三河 800 す 16	トヨタ	H14.3		

消防職員教養実施状況表

H22.4.1

階 級			消 防 司 令 長	消 防 司 令	消 防 司 令 補	消 防 士 長	消 防 副 士 長	消 防 士	そ の 他	計
			1	17	8	10	6	6	0	48
教 養 区 分										
消 防 大 学 校	総 合 教 育	幹 部 科		5						5
		上 級 幹 部 科								0
	専 科 教 育	警 防 科		4						4
		予 防 科		3						3
		救 急 科	1	1						2
	救 助 科			1					1	
愛 知 県 消 防 大 学 校	幹 部 科	初 級		1						1
	予 防 科	予 防 課 程		4		1				5
		査 察 課 程		3	1			1		5
		危 険 物 課 程		4	1					5
		原 因 調 査 課 程		1		3				4
	救 急 科	標 準 課 程				7	6	2		15
		課 程		8						8
		課 程	1	16	6	2				25
	警 防 科	警 防 課 程		5	2					7
		無 線 通 信 課 程	1	2	1					4
		救 助 課 程		2						2
	救 助 科	救 助 課 程			8	6	3			17
		水 難 救 助 課 程				3	1			4
	初 任 科	初 任 科	1	17	8	10	6	3		45
		地 震 科								0
		地 震 防 災 科		1						1
指 導 員 養 成 科		1	2	1	1				5	
は し ご 自 動 車 等 運 用 科			9	2	2				13	
特 別 教 育 科		1							1	
そ の 他	救 急 救 命 士 (東 京)		2	3	5	2			12	
	気 管 挿 管 講 習			3	5	2			10	
	薬 剤 投 与 講 習			3	5	2			10	
	救 急 課 程 (岡 崎 市)		7	8	3				18	
計			6	97	48	53	22	6	0	232

消防水利施設表

22.4.1

分団 地区別 区分	1					2					3				4				計	
	坂	長	久	高	大	菱	芦	萩	横	北	須	野	六	永	深	上	桐	逆		
	崎	嶺	保	力	草	池	谷		落	鷲	美	場	栗	野	溝	六	山	川		
消 火 栓	75mm	14	1	1	2	8	14	3	1	1	1	0	3	5	6	13	3	0	0	76
	100mm	7	3	1	10	10	20	18	9	7	0	3	14	0	0	29	2	0	0	133 (5)(3)(8)
	150mm	14	3	3	4	10	26	8	2	7	1	3	4	0	0	12	0	0	0	97
	200mm	2	0	0	1	9	9	9	0	0	0	0	0	0	0	19	0	0	0	49
	250mm	5	0	0	1	0	2	2	0	2	0	0	0	0	0	2	1	0	0	15
	300mm	0	0	0	0	0	1	0	0	0	0	0	0	7	0	0	2	0	0	10
	350mm	0	0	0	0	0	6	0	1	1	0	0	0	3	2	0	0	0	0	13
	400mm	0	0	0	0	0	0	2	0	0	0	0	7	0	0	0	0	0	0	9
	500mm	0	0	0	0	0	0	0	1	0	0	0	0	0	0	4	0	0	0	5
	600mm	0	0	0	0	0	0	0	0	0	0	0	0	0	1	0	0	0	0	1
計	42	7	5	18	37	78	42	14	18	2	6	28	15	9	79	8	0	0	408 (5)(3)(8)	
防 火 水 槽	40m³未満	1	0	0	0	1	3	0	0	0	0	0	2	0	2	0	0	0	9	
	40m³以上	22	4	7	4	17	32	10	5	4	0	7	14	3	3	33	2	5	5	177
	60m³以上	0	0	0	1	1	0	1	0	0	0	0	1	0	1	1	2	0	0	8
	80m³以上	0	0	0	0	0	0	0	0	0	0	0	0	0	1	0	0	0	0	1
	100m³以上	0	0	0	0	0	0	0	0	0	0	1	0	0	0	1	1	0	0	3
	計	23	4	7	5	19	35	11	5	4	0	8	15	5	5	37	5	5	5	198
プール	1	0	0	1	1	2	1	0	1	0	0	1	0	0	2	0	0	0	10	
私 設 水 槽	40m³未満	0	1	1	0	0	0	0	0	0	0	2	1	8	0	0	0	3	16	
	40m³以上	4	8	1	0	0	0	0	1	0	0	1	1	0	1	0	0	0	17	
	60m³以上	0	0	0	0	0	0	0	0	0	0	1	0	1	1	0	0	0	3	
	80m³以上	1	0	0	0	0	2	7	0	0	0	0	0	0	3	0	0	0	13	
	100m³以上	0	1	2	0	0	1	2	0	0	0	0	2	0	2	0	0	0	10	
	計	5	10	4	0	0	3	9	1	0	0	0	6	2	14	2	0	0	3	59
自然 水利	河川	0	0	0	1	0	2	1	4	1	0	1	0	0	1	6	0	0	3	20
	池	3	2	5	0	3	6	2	2	1	0	0	3	1	0	9	2	1	0	40
	計	3	2	5	1	3	8	3	6	2	0	1	3	1	1	15	2	1	3	60
合計	74	23	21	25	60	126	66	26	25	2	15	53	23	29	135	15	11	14	743	

() は補給栓